

Dentelle au tricot magnifique

21 janvier 2026 par [grenouilletricote](#)

Bonjour, je vous propose aujourd'hui une dentelle au tricot magnifique, je n'ai pas d'autres mots pour exprimer la beauté de ce châle. Une élégance intemporelle qui passe les effets modes du moment. Un ouvrage aérien qui se pose sur vos épaules avec délicatesse. Un dessin simple qui joue avec la transparence des mailles, un tricot accessible même aux débutantes. Bref, je suis fan !

Une esthétique délicate et féminine

La dentelle tricotée séduit par son rendu visuel unique. Les jeux de transparence apportent de la profondeur et de la légèreté, tout en conservant une structure souple. Portée sur un fond uni, elle capte la lumière et met en valeur les motifs ajourés avec subtilité. C'est cette finesse qui rend la dentelle au tricot particulièrement prisée pour les pièces élégantes, bohèmes ou romantiques.



Le fil à choisir.

Ce modèle trouvé sur [Hobbii](#), se tricote avec un fil composé de laine, polyamide et enfin de cachemire. Un mélange très doux, très léger et surtout très agréable à travailler. Attention, la pelote pèse 100g pour environ 400 m de fil, des informations utiles si vous souhaitez changer de qualité ou de marque. Vous avez 17 coloris au choix.

Les aiguilles à prendre.

Vous utilisez des aiguilles n°3 pour tout le tricot. Ce châle se commence par le milieu, avec peu de mailles. Vous pouvez si vous le souhaitez commencer avec des aiguilles droites plus facile à manipuler quand il y a peu de mailles. Ensuite vous utilisez des aiguilles circulaires (n°3) ou des doubles pointes (avec bouchons). En effet le nombre de mailles augmente, au dernier rang vous avez quand même 537 mailles à gérer !

Le patron et le point ajouré.

Ce châle se tricote un peu différemment des autres, c'est un 3/4 de carrés. Ce qui vous donne des côtés droits et surtout couvrant. Vous commencez par le centre qui se trouvera sur votre cou. Des augmentations se font sur tous les rangs impairs, au début le travail avance vite, mais il faut reconnaître que les derniers rangs sont un peu longs à faire. Imaginez quand vous rabattez les mailles !

Le point ajouré se réalise simplement avec un jeu de diminutions et d'augmentations très simples et répétitifs. Il n'y a aucune complication.

Dentelle au tricot magnifique.

Un ouvrage que je classe dans les exceptionnels. Il faut un peu de temps pour le faire, mais il le mérite bien. J'aime beaucoup la forme, ce châle couvre le dos et les devants un peu à la façon d'un poncho. Il a le gros avantage de ne pas bouger (enfin presque) quand vous le posez sur vos épaules.

Un accessoire et un vêtement à part entière, il devient une pièce exceptionnelle, je n'ai rien d'autre à ajouter.

Bonne journée.

[Crédit photo Hobbii](#)

DIMENSIONS

Longueur d'un côté : env. 108 cm

Hauteur ds le milieu : env. 53,5 cm

MATERIAL

MATERIAL

REGIA PREMIUM Cashmere, 100 g/pelotes

Env. 100 g = 400 m

Col. 00096 (grey) 3 pelotes

La quantité de fil peut varier d'une personne à l'autre.

Aig. circ. N° 3, 100 cm lang

2 aig. à torsadé N° 3,0

1 fil auxiliaire

1 aig. à laine pour rentrer les fils

ECHANTILLON

Point ajouré :

20 m. et 40 rgs = 10 x 10 cm

POINTS

Point mousse :

rgs end. et rgs env. m. end.

Point ajouré :

Tric. d'après **la grille A**. Pour les rgs end. lire la grille de la droite vers la gauche. Aux rgs env. tric. les m. comme elles se présentent ou comme indiqué, les jetés à l'env. Ignorer les carreaux vides sur la grille, ils servent uniquement à mieux se repérer.

Exécuter 1x les rgs 1 – 18 puis rép. toujours les rgs 19 – 28 en élargissant le motif logiquement (= 6 augmentations à chaque rg end.). Le rapport de 10 m. est représenté sur fond gris, suite aux augmentations ce dernier se décale automatiquement de moitié ts les 10 rgs.

Bordure :

Tric. d'après **la grille B**. Pour les rgs end. lire la grille de la droite vers la gauche, pour les rgs env. de la gauche vers la droite. Les m. sont représentées telles qu'elles apparaissent sur l'endroit de l'ouvrage.

Ignorer les carreaux vides sur la grille, ils servent uniquement à mieux se repérer.

Exécuter 4x les rgs 1 – 4 puis 1x les 1^{er} et 2^e rgs = 18 rgs. Elargir logiquement le motif sur les bords latéraux ainsi que de chaque côté de la m. centrale entre les triangles (= 6 augmentations à chaque rg end.).

RÉALISATION

N.B. : le châle se tricote à partir du milieu vers les bords.

Suite aux augmentations on obtient 3 triangles.

Châle

Monter 2 m. avec un fil auxiliaire et les aig. auxiliaires, puis tric. 10 rgs en pt mousse.

Cont. sur l'aig. circulaire en tric. les 2 m. de l'aig. aux. à l'end., relever 5 m. sur le bord latéral des 10 rgs, retirer le fil auxiliaire du bord de montage et tric. ces 2 m. à l'end. = 9 m.

Cont. en point ajouré d'après **la grille A** en commençant le 1^{er} rg comme indiqué par 2 m. en pt mousse, * 1x le rapport de départ A avec 3 m., 1 m. centrale, rép. 1x à partir de *, 1x le rapport de départ B avec 3 m. et terminer par 2 m. en pt mousse = 15 m.

Exécuter 1x les rgs 3 – 18 = 63 m.

1x les rgs 19 – 28 = 93 m.

Rép. 14x les rgs 19 – 28 (= 10 rgs) = 513 m. et 168 rgs.

Faire encore 1x les rgs 19 – 26 (= 8 rgs) = 537 m. et 176 rgs (= env. 44 cm).

Faire encore 20 rgs (= env. 5 cm) en pt ajouré.

A 196 rgs en tout (= terminer par un 26^e rg) on a 597 m. sur l'aig. : sur chaque bord 2 m. en pt mousse., 3x 197 m. audessus de chaque triangle, 1 m. end. (= m. centrale) entre les triangles.

Bordure

Tric. la bordure d'après **la grille B** en commençant le 1^{er} rg comme indiqué : 6 m. avant le rapport A, * 16x le rapport A de 12 m. (= 192 m.), 8 m. après le rapport A, rép. 1x à partir de *, 16x le rapport B de 12 m. (= 192 m.), terminer par 5 m. après le rapport B = 603 m. après le 1^{er} rg. Exécuter 4x les rgs 1 – 4 et encore 1x les 1^{er} et 2^e rgs = 18 rgs. Au rg end. suiv. rab. les 657 m. simplement en les tric. à l'env.

FINITIONS

Tendre le châle, l'humecter et laisser sécher.

Rentrer les fils avec une aig. à laine.

ABKÜRZUNGEN

m. = maille(s)

rg(s) = rang(s)

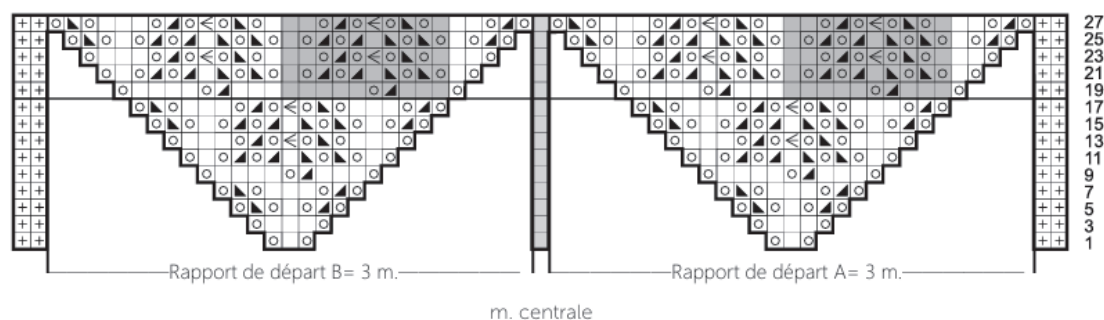
tr(s) = tour(s)

end. = endroit

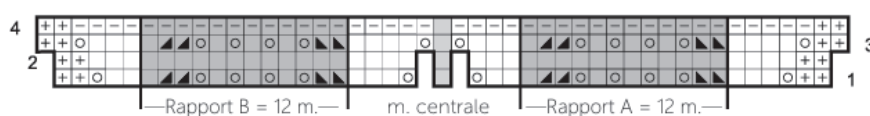
env. = envers

ens. = ensemble

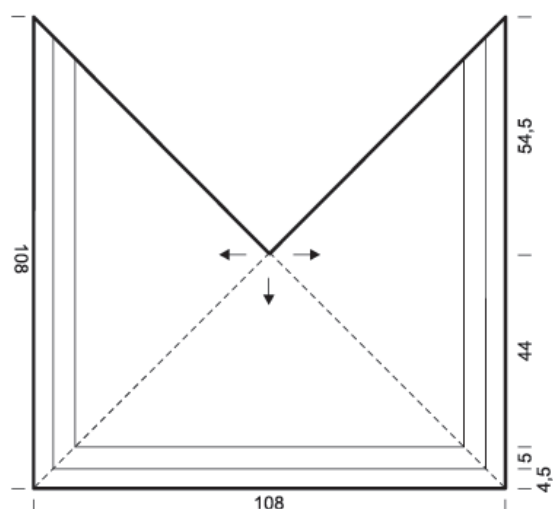
Grille A







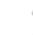


Grille B



Schéma



Légende

-  = rgs end. et rgs env. m. end. (point mousse)
-  = rgs end. m. end., rgs env. m. env.
-  = 1 jeté, au rg env. tric. la m. à l'env.
-  = tric. 2 m. ens. à l'end., au rg env. tric. la m. à l'env.
-  = tric. 2 m. ensemble en surjet simple : glisser 1 m. à l'end., tric. 1 m. end. puis passer la m. glissée sur la m. tric, au rg env. tric. la m. à l'env.
-  = surjet double : glisser 1 m. à l'end., tric. 2 m. ens. à l'end. puis passer la m. glissée sur la m. tric, au rg env. tric. la m. à l'env.
-  = rgs end. m. env., rgs env. m. end.



Unsere Anleitungen sind auch bei Ravelry als Pattern hinterlegt und am besten über die Modellnummer zu finden.

Wir freuen uns, wenn Projekte damit verlinkt werden und allen Ravelers als Inspiration und Hilfe dienen.

#madewithregia