

Débardeur femme chic

17 janvier 2026 par [grenouilletricote](#)

Bonjour, aujourd'hui je vous propose un indispensable du vestiaire féminin, le débardeur femme chic s'impose comme une pièce phare, capable de traverser les saisons et les tendances avec subtilité. À la fois élégant, confortable et facile à associer, ce débardeur en maille séduit par son allure raffinée et son style intemporel. Pensé pour les femmes en quête d'un vêtement à la fois moderne et sophistiqué, il répond parfaitement aux exigences d'une mode élégante et durable.



Un débardeur élégant au design soigné.

Ce débardeur chic pour femme se distingue par son tricot texturé, travaillé avec précision pour offrir un rendu visuel raffiné. Le motif en relief apporte du caractère à la pièce tout en conservant une grande sobriété, idéale pour un style élégant au quotidien. Sa coupe droite et structurée flatte la silhouette sans la contraindre, faisant de ce débardeur en maille élégante un allié de choix pour toutes les morphologies. Avec le débardeur femme chic en maille, vous avez l'élégance intemporelle au cœur de la garde-robe féminine.

Une pièce tendance et intemporelle.

Ce débardeur femme tendance s'inscrit dans une démarche de mode responsable, privilégiant des lignes épurées et une esthétique durable. Contrairement aux pièces éphémères, il traverse les saisons sans se démoder. Vous le portez facilement avec tous les styles de votre garde-robe.

Le fil à choisir.

Ce modèle proposé par [Bergère de France](#) se tricote avec un grand classique de la marque : la Barisienne. Ici c'est la BB, un fil un peu plus fin plus souvent utilisé pour la layette. La pelote pèse 40g (attention !) pour environ 152m de fil. Faites attention à la quantité de pelotes si vous changez de qualité ou de marque, le poids est différent.

Les aiguilles à prendre.

Vous tricotez avec des aiguilles droites. En commençant par la partie en côtes et des aiguilles n°2.5. Ensuite vous continuez avec des n°3. C'est fin, je suis d'accord, mais la finesse du résultat en vaut la peine. Vous aurez aussi besoin d'une aiguille auxiliaire et aussi de marques mailles.

Si vraiment ces numéros vous font peur, vous pouvez bien sûr changer de fil et d'aiguilles. Dans ce cas, je vous conseille de faire un échantillon. Il vous aidera à calculer le nombre de mailles à monter. Attention, vous perdez en finesse.

Le patron et les dessins.

Pour la forme, vous tricotez droit, pas d'emmanchures à faire, seulement des diminutions au niveau de l'encolure dos et devant. Le dessin en chevron se réalise avec le croisement de mailles en alternance sur la droite et la gauche.

Débardeur femme chic : un choix idéal pour toutes les occasions.

Que ce soit pour une journée de travail, un rendez-vous ou une sortie plus habillée, ce débardeur femme élégant s'adapte à toutes les situations. Sa sobriété permet de jouer avec les accessoires : ceinture fine, bijoux délicats ou sac structuré viendront compléter la tenue avec raffinement. Il s'associe facilement à toutes les tendances du moment.

Bonne journée.



Répéter ces 2 rgs.

TORSADE, aig. n° 3. Sur 14 m.

1er rg (endroit du travail) : 2 m. envers, 10 m. endroit, 2 m. envers.

2ème rg et tous les rgs pairs : 2 m. endroit, 10 m. envers, 2 m. endroit.

3ème rg : 2 m. envers, 4 m. **CàD**, 2 m. endroit, 4 m. **CàD**, 2 m. envers.

5ème rg : 2 m. envers, 4 m. endroit, 4 m. **CàD**, 2 m. endroit, 2 m. envers.

7ème rg : 2 m. envers, 2 m. endroit, 4 m. **CàD**, 4 m. endroit, 2 m. envers.

9ème rg : reprendre au 3ème rg.

POINT TORSADÉ, aig. n° 3. Sur un nombre de m. divisible par 40 + 18. Suivre la grille.

L'échantillon

Pour réussir votre modèle, il est important de tricoter l'échantillon (consulter nos astuces et conseils sur bergeredefrance.fr/conseils).

Point torsadé : 40 m. = 9,5 cm de large.

38 rgs = 10 cm de haut.

La réalisation

M 2 9 9 6

Débardeur à torsades

Le niveau de difficulté

BBBB Intermédiaire

Les tailles

S/M L/XL

Le nombre de pelotes en, BARISIENNE BB

6 7 Teddy 11004

Le matériel

Les aiguilles n° 2,5 et n° 3.

L'aiguille à torsades.

Les anneaux marqueurs, réf. 68395, les 48.

La légende

1 m. glissée : fil sur l'envers du travail, glisser 1 m. en la prenant comme pour la tricoter envers.

Croisée à droite = CàD

Croisée à gauche = CàG

4 m. CàD : glisser 2 m. sur l'aig. à torsades derrière le travail, tricoter les 2 m. suivantes à l'endroit, puis les 2 m. de l'aig. à torsades à l'endroit.

4 m. CàG : glisser 2 m. sur l'aig. à torsades devant le travail, tricoter les 2 m. suivantes à l'endroit, puis les 2 m. de l'aig. à torsades à l'endroit.

Les points employés

CÔTES 1/1, aig. n° 2,5.

CÔTES FANTAISIE, aig. n° 3.

1er rg (endroit du travail) : 1 m. endroit, 1 m. envers, 1 m. endroit, 1 m. envers, 1 m. endroit et ainsi de suite...

2ème rg : 1 m. glissée, 1 m. endroit, 1 m. glissée, 1 m. endroit, 1 m. glissée et ainsi de suite...

La réalisation

DOS :

Monter **167-207** m. aig. n° 2,5. Tricoter **4** cm (**16** rgs) côtes 1/1, **mais** au dernier rg augmenter 1 m. à 12 m. du bord (= **168-208** m.).

Continuer aig. n° 3 en tricotant :

11 m. côtes fantaisie,

14 m. torsade,

118-158 m. point torsadé,

14 m. torsade,

11 m. côtes fantaisie.

Emmanchures :

À **22-24** cm (**84-92** rgs) de hauteur totale, glisser un anneau marqueur dans la première et la dernière m. pour marquer de le début des emmanchures et continuer les différents points.

Encolure :

À **38-43** cm (**146-166** rgs) de hauteur totale, rabattre les **58-70** m. centrales, continuer chaque côté séparément en rabattant côté encolure tous les 2 rgs 1 x 3 m., 1 x 2 m., 1 x 1 m.

Épaules :

À **40-45** cm (**154-174** rgs) de hauteur totale, laisser en attente les **49-63** m. restantes.

DEVANT :

Tricoter comme au dos jusqu'aux emmanchures.

Emmanchures :

Marquer comme au dos et continuer les différents points.

Encolure :

À **33-38** cm (**126-146** rgs) de hauteur totale, rabattre les **30-42** m. centrales, continuer chaque côté séparément en rabattant côté encolure tous les 2 rgs 1 x 6 m., 1 x 4 m., 2 x 2 m., tous les 4 rgs 3 x 2 m.

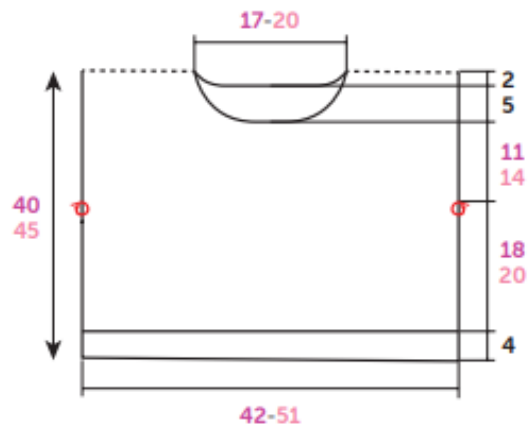
Épaules :

Laisser en attente comme au dos.

COL :

Monter **171-187** m. aig. n° 2,5. Tricoter **4** cm (**16** rgs) côtes 1/1 et laisser les m. en attente.

FINITIONS :



DOS-DEVANT

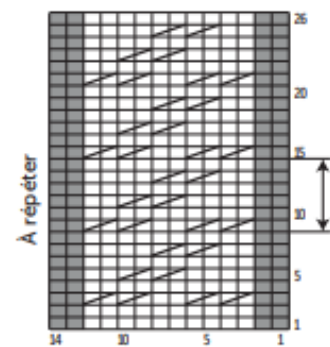
Croquis, mesures en cm

Assembler les épaules en chaînette sur l'envers (consulter nos astuces et conseils sur bergeredefrance.fr/conseils).

Poser à points arrière le col au bord de l'encolure, puis assembler les petits côtés.

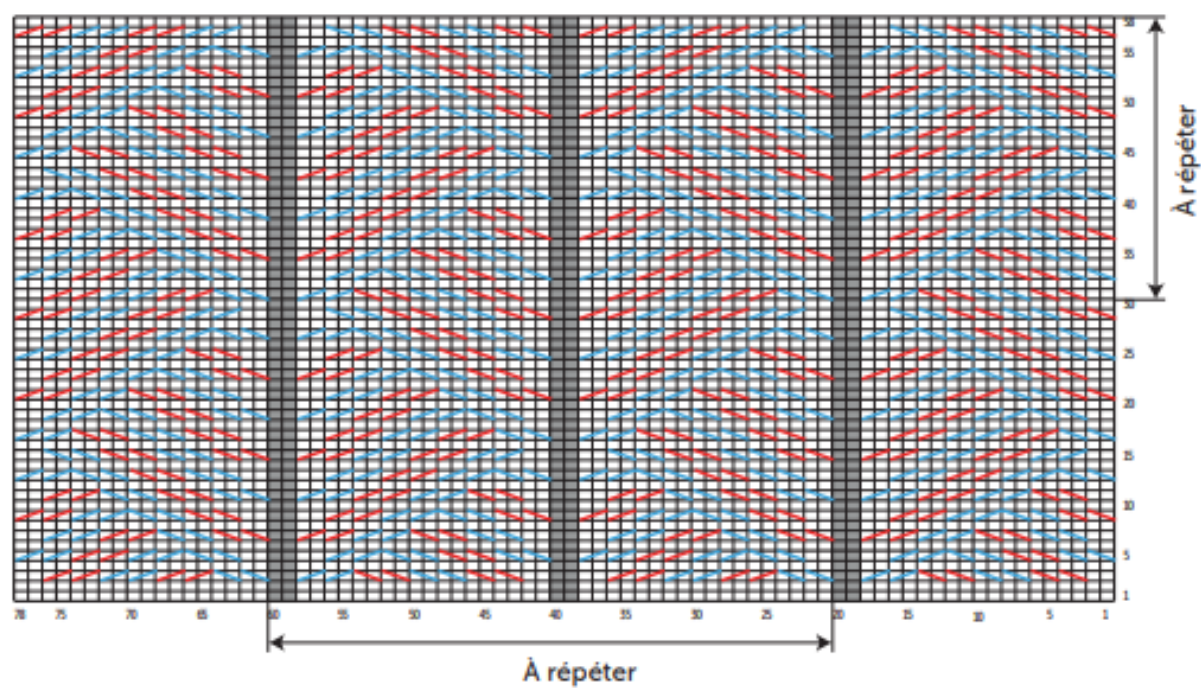
Faire les coutures des côtés du débardeur.

TORSADE



- = 1 m. jersey envers
- = 1 m. jersey endroit
- ▨ = 4 m. CàD

POINT TORSADÉ



- = 1 m. jersey endroit
- = 1 m. jersey envers
- ou ■■■■ = 4 m. CàG
- ou ■■■■ = 4 m. CàD