

Snood mixte

23 décembre 2025 par [grenouilletricote](#)

Bonjour, à la fois pratique, élégant et intemporel, le snood mixte en maille s'impose comme un accessoire indispensable du dressing hivernal. Conçu pour convenir aussi bien aux femmes qu'aux hommes, il séduit par sa simplicité, son confort et sa capacité à s'adapter à tous les styles. Plus qu'un simple tour de cou, le snood est devenu un véritable allié mode, parfait pour affronter le froid tout en affirmant sa personnalité.



Seule, la couleur change en fonction de la personne pour qui ce snood se tricote. Le dessin quant à lui reste un classique. Facile à réaliser, vous l'adaptez en fonction de l'âge. Il ne fait qu'un tour de cou, mais avec de l'amplitude, ce qui permet de le porter facilement avec une certaine décontraction. Un modèle d'inspiration irlandaise avec les torsades qui convient parfaitement à l'hiver.

Le fil à choisir.

Ce modèle proposé par [Happywool](#), se tricote avec un fil composé pour moitié de mohair et d'acrylique. Comme souvent pour les modèles gratuits sur ce site, le fil ne se commercialise plus. Cependant vous trouverez une équivalence sur d'autres sites sans soucis. Sachez qu'une pelote pèse environ 50 g pour 157m. et bien sûr, respecter la grosseur des aiguilles.

Les aiguilles à prendre.

Vous tricotez en aller-retour, donc des aiguilles droites conviennent. Vous commencez par des n°4 pour la partie en côte, ensuite vous continuez avec des

n°4.5. Sans oublier l'aiguille auxiliaire, nécessaire pour les croisements des mailles au moment de la torsade.

Vous pouvez également utiliser des aiguilles circulaires, ou des doubles pointes. Dans ce cas, utilisez simplement le multiple de 32 mailles. Pas besoin de faire de mailles supplémentaires pour le raccord. L'atout des aiguilles circulaires : vous pouvez augmenter les multiples pour réaliser un snood double tour. Dans ce cas je vous conseille de faire un échantillon, il vous aidera à calculer le nombre de mailles en fonction de la largeur souhaitée.

Le patron et les points utilisés.

Pour le patron, rien de plus simple, vous avez le choix de le faire en bande avec un couture pour le raccorder. Ou de le faire en rond, sans couture, tout aussi simple.

Les points : vous avez le jersey endroit, et envers. Le jersey envers permet de mettre en valeur les dessins. Ensuite vous avez les torsades de 6 mailles, attention au placement, avec des mailles croisées sur la droite ou la gauche.

Enfin, des mailles croisées vers la gauche à l'endroit. Une torsade extra large qui marque le quinconce dans les dessins.

Snood mixte.

Etant une grande frileuse du cou, j'aime autant les écharpes que les snoods. L'un ou l'autre ont leurs avantages et bien sûr leurs inconvénients. Il faut simplement choisir l'un ou l'autre en fonction de la tenue ou du moment.

Les snoods conviennent à tout le monde, surtout aux enfants pour le côté pratique. Et nos hommes adorent ce côté facile à vivre. Il suffit de choisir une autre couleur ou une autre matière peut être plus facile à l'entretien.

Dans tous les cas, cette idée se réalise facilement et pour tout le monde.

Bonne journée.

Crédit photo Happywool



RÉALISATION

Monter 176 m., aig. n° 4, tric. en côtes 3/3 pendant 6 cm (18 rgs) en commençant le 1er rg par 4 m. endr. et en terminant par 4 m. env. le 1er rg et ts les rgs impairs.

Cont. en pt fantaisie (voir diagramme et la légende) aig. n° 4,5, en faisant 1 augm. au début et à la fin du rg.

On 178 m.

A 26 cm (78 rgs) de haut. après les côtes, cont. en côtes 3/3, aig. n° 4, en faisant 1 dim. au début et à la fin du rg et en commençant le 1er rg par 4 m. endr. (on termine par 4 m. env.) on 176 m.

A 4 cm (12 rgs) rab. ttes les m.

ASSEMBLAGE

Fermer le snoody en couture invisible.

QUALITÉ	COLORIS	Taille unique
P. CHARME	OEILLET	3

Composition du modèle: 50 % Mohair - 50 % Acrylique premium

MERCERIE

Aig. "NATUREL" n° 4

Aig. "NATUREL" n° 4,5

1 aig. à torsade

POINTS EMPLOYÉS

Côtes 3/3


Pt fantaisie (voir diagramme et légende)


ÉCHANTILLON

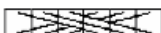
1 motif de 32 m. (voir diagramme et légende) échantillon compté étiré en largeur, aig. n° 4,5 = 11,5 cm. et 30 rgs = 10 cm.


Légende du diagramme pt fantaisie

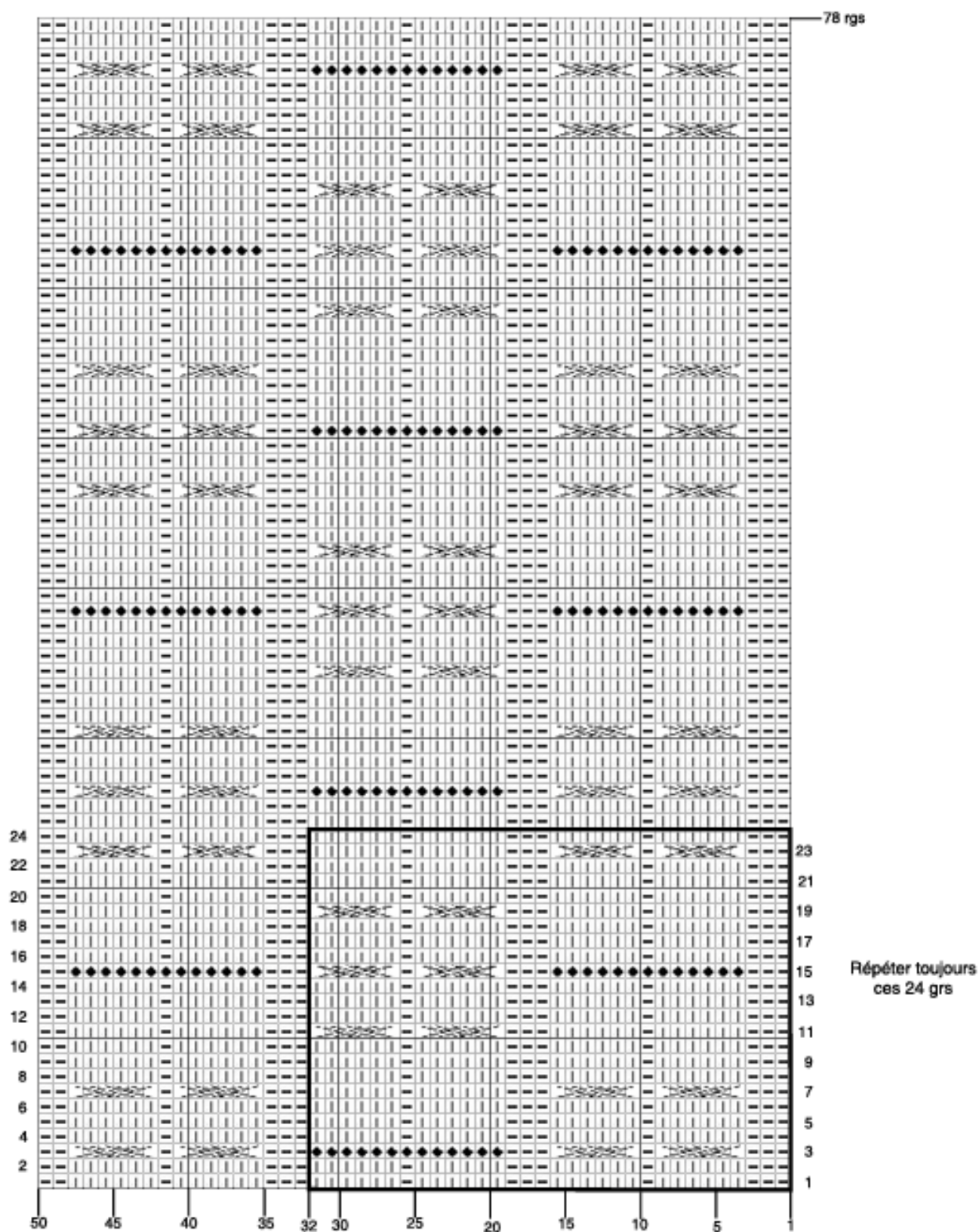
 = m. endr. sur l'endr. ou m. env. sur l'env.

 = m. env. sur l'endr. ou m. endr. sur l'env.

 = 6 m. croisées vers la droite à l'endr. (3 et 3): glisser 3 m. sur une aig. à torsade placée derrière, tric. à l'endr. les 3 m. suivantes, puis les 3 m. de l'aig. à torsade.

 = 6 m. croisées vers la gauche à l'endr. (3 et 3): glisser 3 m. sur une aig. à torsade placée devant, tric. à l'endr. les 3 m. suivantes, puis les 3 m. de l'aig. à torsade.

 = 13 m. croisées vers la gauche à l'endr. (6 m. endr., 1 m. env. et 6 m. endr.): glisser 7 m. sur une aig. à torsade placée devant, tric. à l'endr. les 6 m. suivantes, remettre la 7e m. de l'aig. à torsade sur l'aig. gauche, la tric. à l'env. puis tric. à l'endr. les 6 m. de l'aig. à torsade.



Tric. 5 fs les 32 m. de l'encadré puis terminer en tric. 1 fs de la 33e m. à la 50e m. du diagramme.

