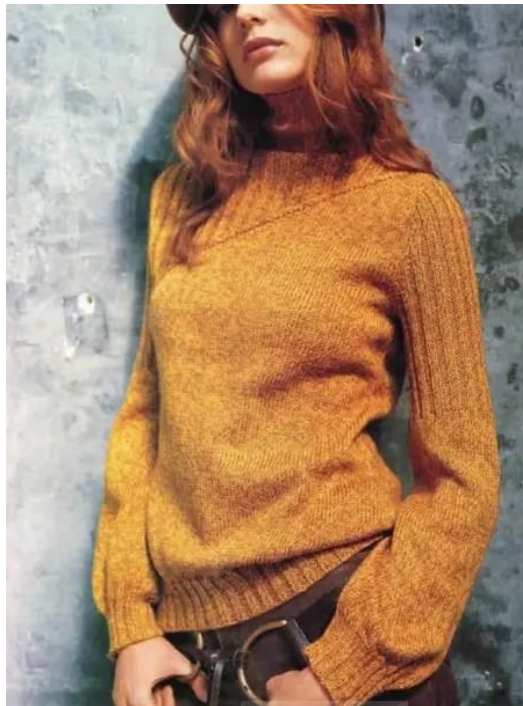


# Pull chaud et doux

9 décembre 2025 par [grenouilletricote](#)

Bonjour, je vous propose aujourd'hui un pull chaud et doux. Il devient vite un incontournable de toutes les garde-robes, notamment lorsque les températures baissent. À mi-chemin entre confort absolu et élégance naturelle, il s'impose comme la pièce phare des saisons froides. Qu'il soit porté à la maison, au travail ou lors d'une sortie en ville, ce vêtement intemporel séduit par sa polyvalence, sa texture réconfortante et son style adaptable à toutes les silhouettes.

Le principal atout d'un pull chaud réside dans sa capacité à offrir une isolation thermique idéale tout en restant léger et agréable à porter. Grâce à des matières soigneusement sélectionnées, comme la laine, le coton épais ou les fibres mélangées, le pull chaud et doux enveloppe le corps d'une chaleur rassurante sans jamais étouffer la peau.



Un pull chaud et doux adapté à toutes les morphologies

La force du pull chaud et doux réside aussi dans sa capacité à convenir à toutes les morphologies. Sa maille souple épouse les formes sans les marquer et met en valeur la silhouette avec naturel. Les différents types de coupes, qu'elles soient droites, légèrement oversize ou plus ajustées, permettent à chacun de trouver le modèle idéal.

Ce type de pull est également apprécié pour son confort durable. Lavage après lavage, il conserve sa douceur et son aspect chaleureux lorsqu'il est bien entretenu. Il s'inscrit ainsi dans une démarche de mode durable, en privilégiant des pièces intemporelles et résistantes.

## La laine à choisir.

Ce modèle proposé par Phildar, aujourd'hui [Happywool](#) provient du catalogue n°374 de 2002. Il se tricote avec un fil qui ne se commercialise plus. Cependant vous avez l'équivalence : le Partner. Avec en plus, une palette de 40 couleurs. La qualité est légèrement différente. Rien ne vous empêche de choisir une autre qualité ou une autre marque du moment que vous respectez la grosseur du fil et des aiguilles à prendre. De façon à ce que le nombre de mailles correspondent à l'échantillon du modèle.

## Les aiguilles à prendre.

Vous commencez par les côtes avec des aiguilles n°3. Ensuite vous continuez avec des n°3.5, sachez que si vous avez une machine à tricoter ou une connaissance qui en possède une, vous pouvez le faire aussi de cette façon. Vous aurez également besoin d'une aiguille auxiliaire pour le croisement des mailles sur l'empiècement au moment du changement de dessin.

## Le patron et les points de dessins.

La base du pull est large après les côtes, en effet vous ajoutez entre 20 et 22 mailles suivant la taille pour obtenir une ampleur confortable. Pour diminuer tout en tricotant, la forme devient cintrée. Le col se tricote en même temps que le dos ou le devant. Vous le cousez en même temps que les épaules.

Pour les points, vous utilisez principalement le jersey endroit. La géométrie se réalise avec simplement des mailles endroites et envers. Le changement de dessin en diagonale est mis en évidence par des croisements de mailles ou des torsades sur 1 rang. Une bonne idée pour démarquer les différents points avec de la texture.

Les manches boules se tricotent avec, là aussi beaucoup d'augmentations après le changement de grosseur d'aiguilles. Vous avez des diminutions régulières jusqu'au coude. Ensuite vous continuez avec l'alternance de colonne.


Pull chaud et doux.

J'aime beaucoup ce genre de pull, qui se porte facilement. Que ce soit au travail, ou chez soi. Vous le tricotez avec des couleurs unies et chaudes. Mais aussi à l'approche des fêtes avec un lurex ou des paillettes pourquoi pas.



Même s'il se tricote avec des aiguilles un peu fines, il vaut très largement la patience de le faire. Vous pouvez toujours prendre un peu plus gros, dans ce cas, pensez à faire un échantillon. Il vous aidera à recalculer les mailles à faire au montage.

Bonne journée.

Crédit photo Happywool



3  
PULL  
N° 374-T2-028



▲→Cont. aig. n° 3,5 en jersey en répartissant sur le 1er rg : 1) 2) 3) 5) 22 augm. - 4) 20 augm.

On a 1) 124 m. - 2) 132 m. - 3) 140 m. - 4) 150 m. - 5) 164 m.

Faire de ch. côté à 2 m. des bords:  
ts les 6 rgs: 6 x 1 dim. et ts les 4 rgs: 6 x 1 dim.

A 20 cm (60 rgs) de haut. après les côtes, cont. droit sur les 1) 100 m. - 2) 108 m. - 3) 116 m. - 4) 126 m. - 5) 140 m. restantes.

A 30 cm (90 rgs) de haut. après les côtes, tric. l'empiècement (voir diagramme)

■→A 37 cm (110 rgs) de haut. après les côtes, former les emman. en rab. de ch. côté ts les 2 rgs:  
1) 1 x 3 m., 2 x 2 m. et 3 x 1 m.  
2) 1 x 4 m., 1 x 3 m., 1 x 2 m. et 4 x 1 m.  
3) 1 x 4 m., 1 x 3 m., 2 x 2 m. et 5 x 1 m.  
4) 1 x 4 m., 2 x 3 m., 3 x 2 m. et 3 x 1 m.  
5) 1 x 5 m., 1 x 4 m., 2 x 3 m., 3 x 2 m. et 3 x 1 m.

Il reste 1) 80 m. - 2) 82 m. - 3) 84 m. - 4) 88 m. - 5) 92 m.

●→A 1) 56 cm (168 rgs) 4) 59 cm (178 rgs)  
2) 57 cm (172 rgs) 5) 60 cm (180 rgs)  
3) 58 cm (174 rgs)

de haut. après les côtes, blaiser les épaules en rab. de ch. côté ts les 2 rgs :  
1) 3 x 4 m. et 1 x 5 m.  
2) 2 x 4 m. et 2 x 5 m.  
3) 4) 1 x 4 m. et 3 x 5 m.  
5) 3 x 5 m. et 1 x 6 m.  
Cont. droit sur les 1) 2) 3) 46 m. - 4) 5) 50 m. restantes.

■ **TAILLES**  
1) 34/36 - 2) 38/40 - 3) 42/44 - 4) 46/48 - 5) 50/52  
Voir tableau des tailles page 1

■ **QUALITÉ (Nombre de pelotes)**

QUALITÉ	COLORIS	34/36	38/40	42/44	46/48	50/52
OXYGENE	ROUX	9	10	11	12	14

**Composition du modèle :**  
40 % Acrylique - 35 % Chlorofibre - 25 % Laine peignée

■ **AIGUILLES**  
N° 3 - N° 3,5  
Aig. à torsade

■ **FOURNITURES**  
Commercialisées chez PHILDAR : Anneaux marqueurs

■ **POINTS EMPLOYÉS**

## POINTS EMPLOYÉS

Côtes 2/2

Jersey

Dim. simples apparentes à 2 m. des bords :

à droite : tric. 2 m. à l'endr., puis les 2 m. suivantes ens. à l'endr.

à gauche : tric. ttes les m. moins 4, faire un surjet simple (glisser la 1ère de ces 4 m. sur l'aig. de droite, tric. la m. suivante à l'endr. puis passer la m. glissée sur la m. tric.) et tric. les 2 dernières m. à l'endr.

Empiècement : côtes 2/2, jersey et torsades (voir diagrammes).

## REGLAGES MACHINE

Les côtes 2/2 se tric. au réglage n° 9 écartement de fontures n° 4 pour le bas du corps et les poignets, au réglage n° 10 pour le reste.

Le jersey se tric. au réglage n° 10,5.

Dim. simples apparentes à 2 m. des bords :

avec un poinçon à 3 chas, décaler les 3 m. des extrémités d'une m. vers le centr. de la machine.

**ATTENTION** : pour plus de facilité, nous vous conseillons de commencer le trav. par le jersey (en faisant un montage ouvert) puis de reprendre votre trav. dans l'autre sens pour tric. les côtes 2/2 et de répartir des dim. à la place des augm.

## ÉCHANTILLONS

**Important** : ils sont indispensables à la réalisation d'un tricot aux bonnes dimensions : voir page 1

10 cm de jersey aig. n° 3,5 = 23 m. et 30 rgs.

10 cm de côtes 2/2 aig. n° 3,5 (haut des manches) = 33 rgs.

## DOS et DEVANT

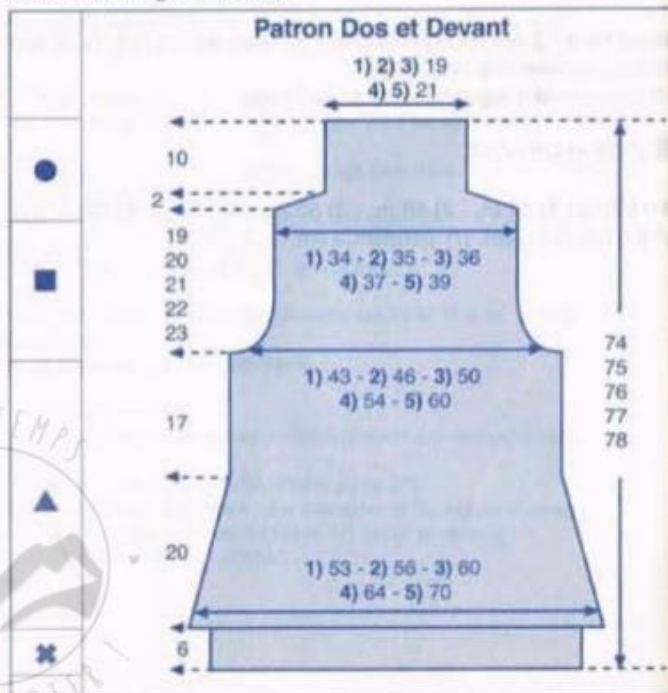
\*→ Monter 1) 102 m. - 2) 110 m. - 3) 118 m. - 4) 130 m. - 5) 142 m. aig. n° 3 tric. en côtes 2/2 en commençant et en terminant le 1er rg et ts les rgs impairs (endr. du trav.) par 2 m. endr. pendant 6 cm (20 rgs).

Cont. droit sur les 1) 2) 3) 46 m. - 4) 5) 50 m. restantes.

A 1) 68 cm (204 rgs) 4) 71 cm (214 rgs)  
2) 69 cm (208 rgs) 5) 72 cm (216 rgs)  
3) 70 cm (210 rgs)

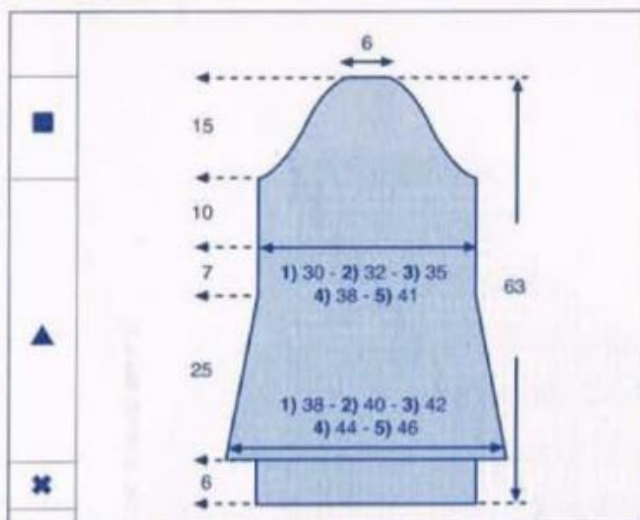
de haut. après les côtes, rab. ttes les m. souplement.

Tric. le second côté semblable en inversant les diagrammes attention, inverser également le sens des torsades = 4 m. croisées vers la droite à l'endr. (2 et 2: glisser 2 m. sur une aig. à torsade placée derrière, tric. à l'endr. les 2 m. suivantes, puis les 2 m. de l'aig. à torsade).





## MANCHES



☒→ Monter 1) 58 m. - 2) 62 m. - 3) 66 m. - 4) 70 m. - 5) 74 m. aig. n° 3 tric. en côtes 2/2 en commençant et en terminant le 1er rg et ts les rgs impairs (endr. du trav.) par 2 m. endr. pendant 6 cm (20 rgs).

▲→ Cont. aig. n° 3,5 en jersey en répartissant sur le 1er rg 1) 2) 3) 32 augm. - 4) 5) 34 augm.

On obtient 1) 90 m. - 2) 94 m. - 3) 98 m. - 4) 104 m. - 5) 108 m.

Faire de ch. côté à 2 m. des bords:

1) 2) ts les 10 rgs: 2 x 1 dim. et ts les 8 rgs: 7 x 1 dim.

3) ts les 10 rgs: 6 x 1 dim. et ts les 8 rgs: 2 x 1 dim.

4) ts les 12 rgs: 3 x 1 dim. et ts les 10 rgs: 4 x 1 dim.

5) ts les 14 rgs: 2 x 1 dim. et ts les 12 rgs: 4 x 1 dim.

A 25 cm (76 rgs) de haut. après les côtes, cont. droit sur les 1) 72 m. - 2) 76 m. - 3) 82 m. - 4) 90 m. - 5) 96 m. restantes.

A 32 cm (96 rgs) de haut. après les côtes, cont. en côtes 2/2 en commençant le 1er rg (endr. du trav.) par 1) 2) 5) 3 m. endr. - 3) 4) 2 m. endr.

A 42 cm (128 rgs) de haut. après les côtes du bas, former l'arrondi en rab. de ch. côté:

1) ts les 2 rgs: 1 x 3 m., 2 x 2 m., 4 x 1 m., ts les 4 rgs: 6 x 1 m. et ts les 2 rgs: 2 x 1 m., 3 x 2 m. et 1 x 3 m.

2) ts les 2 rgs: 1 x 4 m., 2 x 2 m., 4 x 1 m., ts les 4 rgs: 6 x 1 m. et ts les 2 rgs: 2 x 1 m., 3 x 2 m. et 1 x 4 m.

3) ts les 2 rgs: 1 x 4 m., 1 x 3 m., 2 x 2 m., 3 x 1 m., ts les 4 rgs: 6 x 1 m. et ts les 2 rgs: 2 x 1 m., 2 x 2 m., 1 x 3 m. et 1 x 4 m.

4) ts les 2 rgs: 1 x 4 m., 1 x 3 m., 2 x 2 m., 8 x 1 m., 4 rgs plus haut: 1 x 1 m. et ts les 2 rgs: 8 x 1 m., 1 x 2 m., 1 x 3 m. et 1 x 4 m.

5) ts les 2 rgs: 1 x 4 m., 1 x 3 m., 3 x 2 m., 16 x 1 m., 2 x 2 m., 1 x 3 m. et 1 x 4 m.

A 57 cm (178 rgs) de haut. après les côtes du bas, rab. les 16 m. restantes.

Tric. la seconde manche semblable.

## ASSEMBLAGE

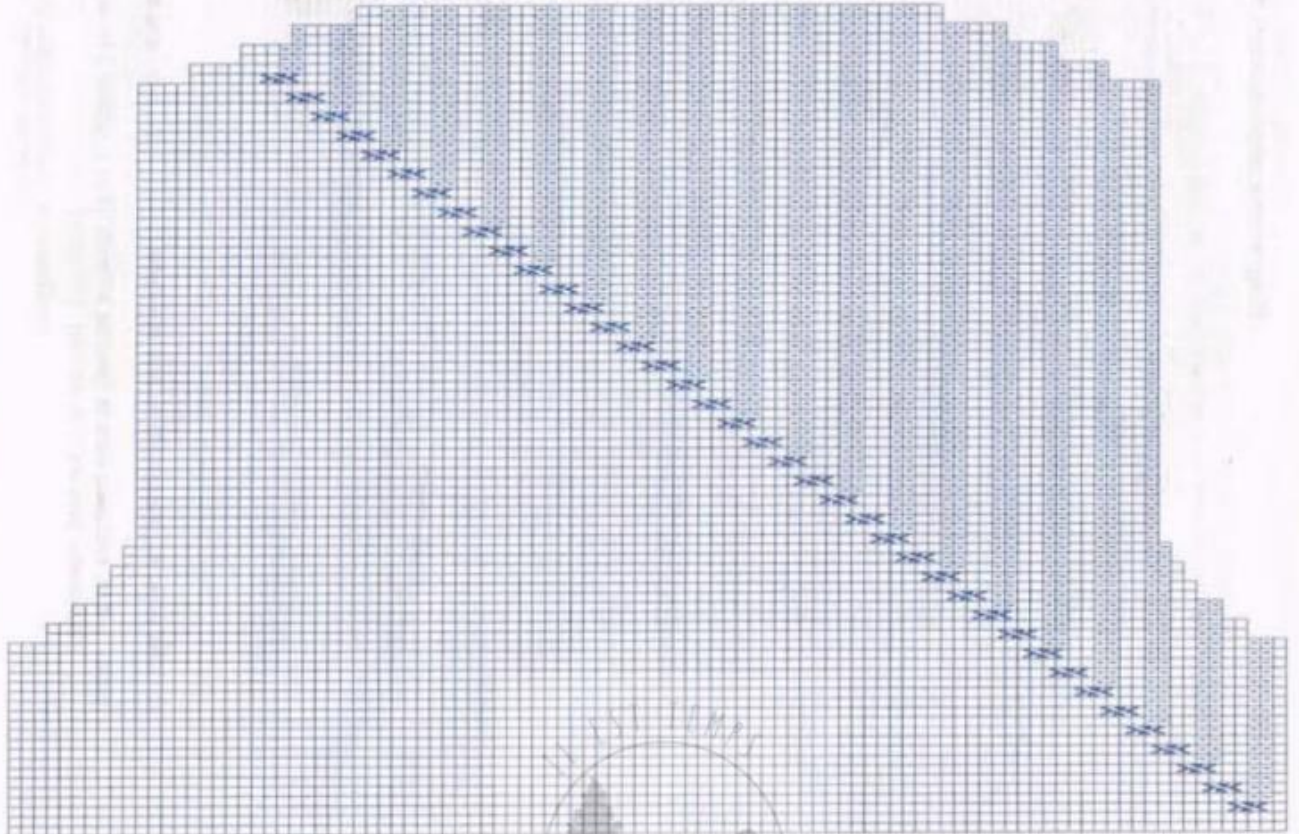
Repasser les différentes pièces aux mesures des patrons.

Faire les coutures en se reportant aux conseils pages 2 et 3

Catherine

Diagramme empilement devant taille 1) 100 m.

Diagramme empiècement devant taille 1) 100 m.

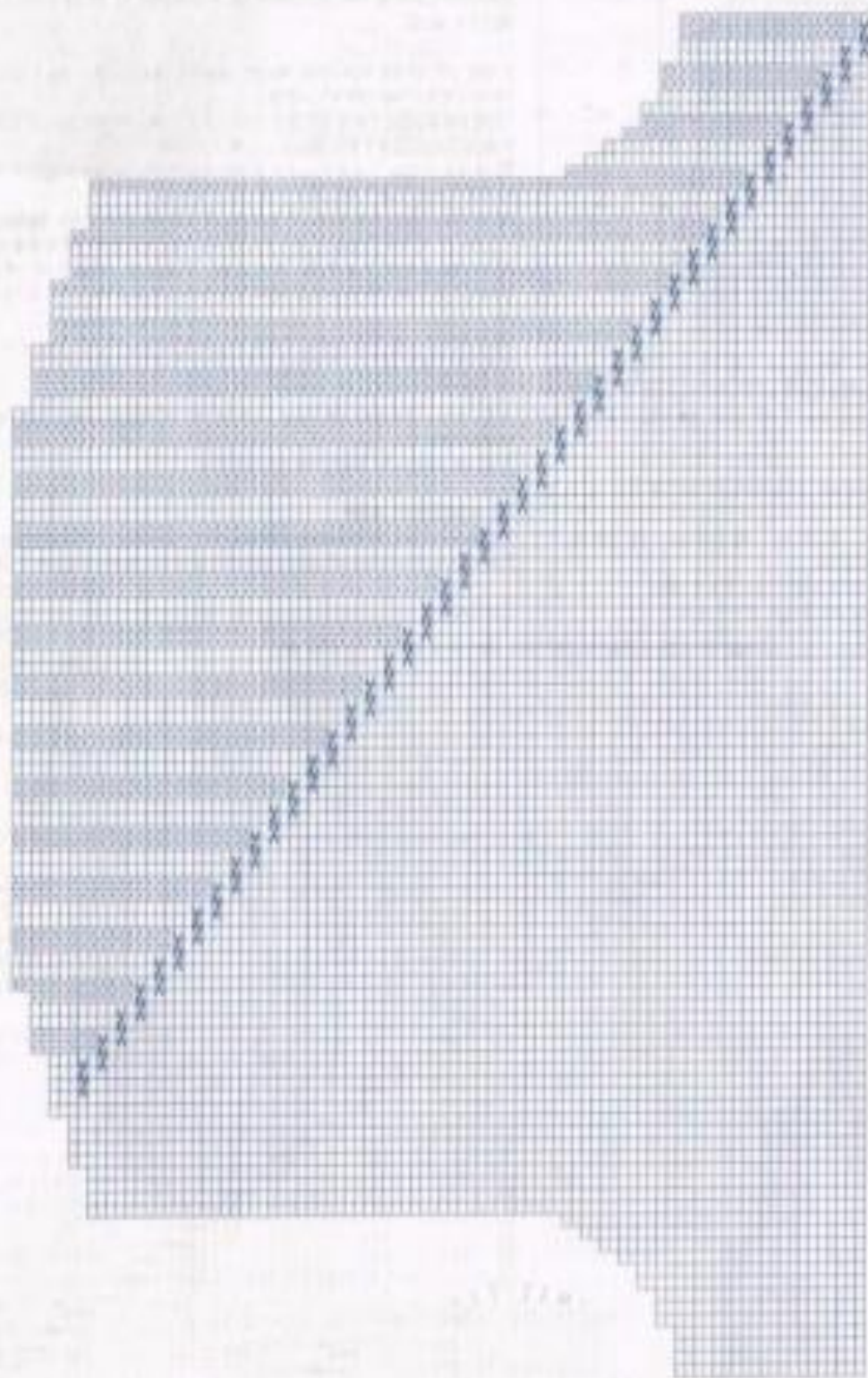


□ = m. endr. sur l'endr. ou m. env. sur l'env.

▽ = m. env. sur l'endr. ou m. endr. sur l'env.

⊗ = 4 m. croisées vers la gauche à l'endr. (2 et 2; glisser 2 m. sur une aig. à torsade placée devant, tric. à l'endr. les 2 m. suivantes, puis les 2 m. de l'aig. à torsade)

Diagramme empiement devant taille 2) 108 m.

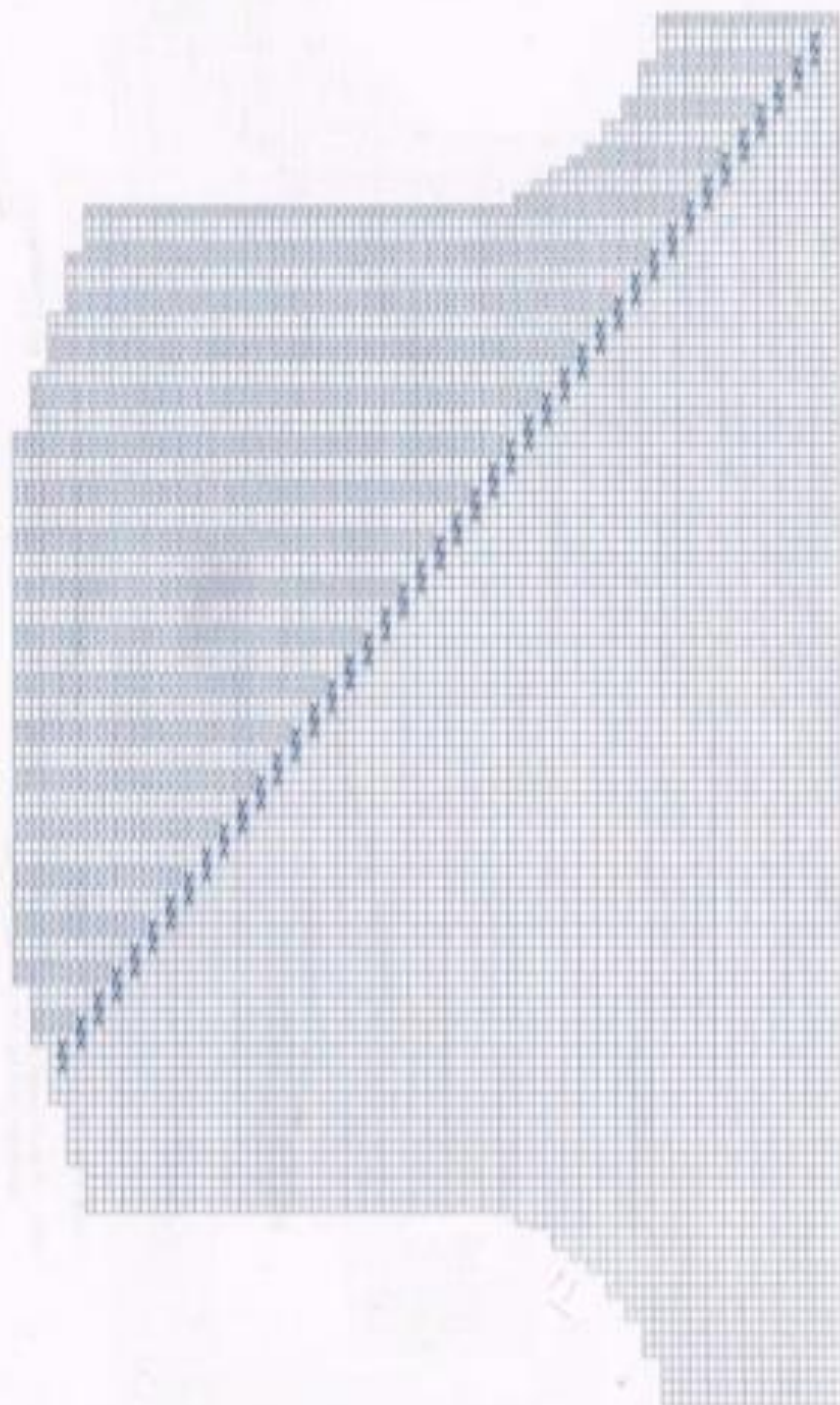


□ = m. endr. sur l'endr. ou m. env. sur l'env.

□ = m. env. sur l'endr. ou m. endr. sur l'env.  
 X = 4 m. croisées vers la gauche à l'endr. (2 et 2: glisser 2 m. sur une aig. à torsade placée devant, tric. à l'endr. les 2 m. suivantes, puis les 2 m. de l'aig. à torsade)



Diagramme empilement devant taille 3) 116 m.



□ = m. ends. sur l'endit. ou m. ends. sur l'ens.

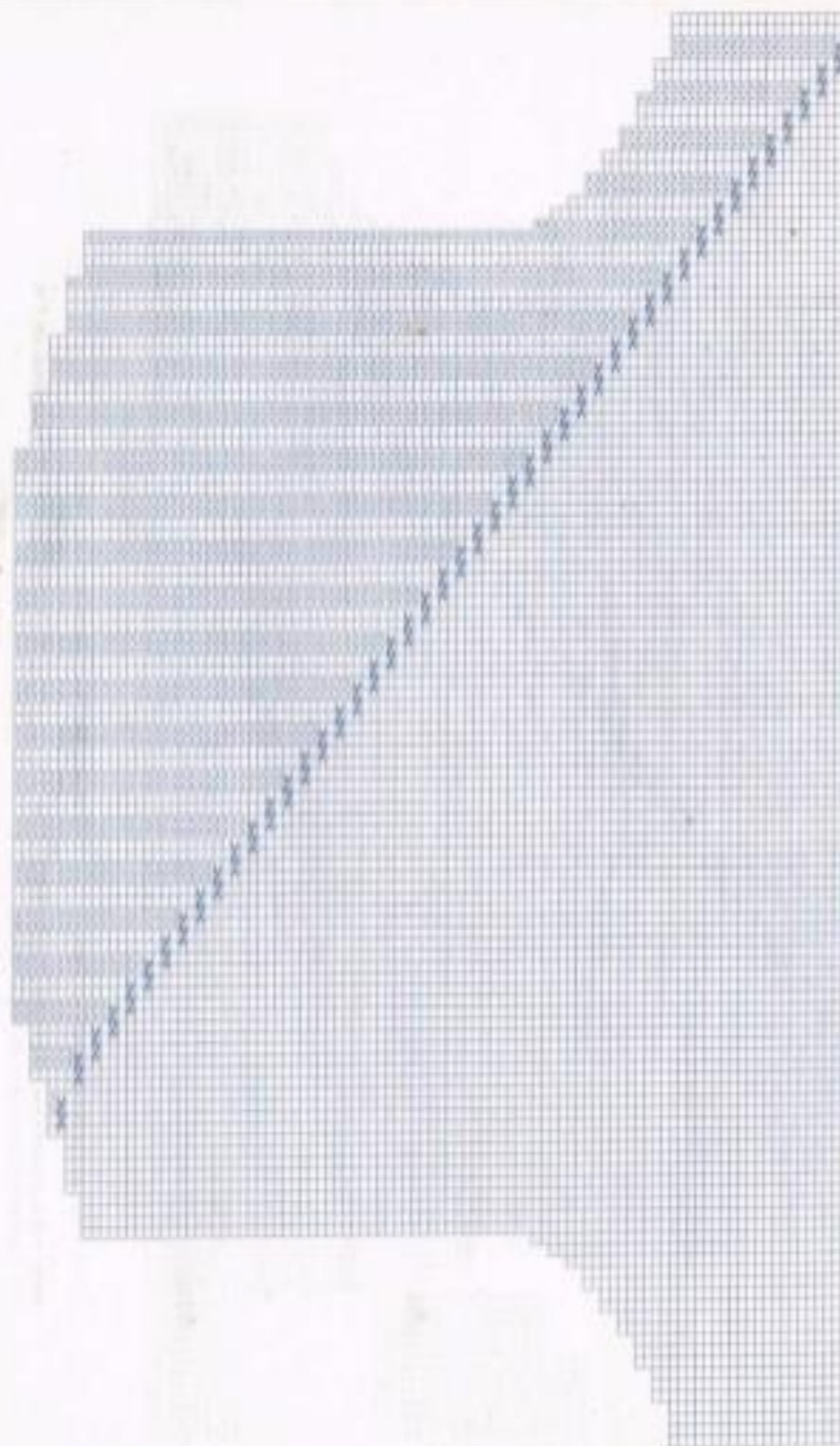
□ = m. ens. sur l'endit. ou m. ends. sur l'ens.

>X< = 4 m. croisées vers la gauche à l'endit. (2 et 2: glaiser 2 m. sur une aig. à torsade placée devant, etc. à l'endit les 2 m. suivantes, puis les 2 m. de l'aig. à torsade)

Légende machine : voir page 13



Diagramme empiement devant taille 4) 126 m.

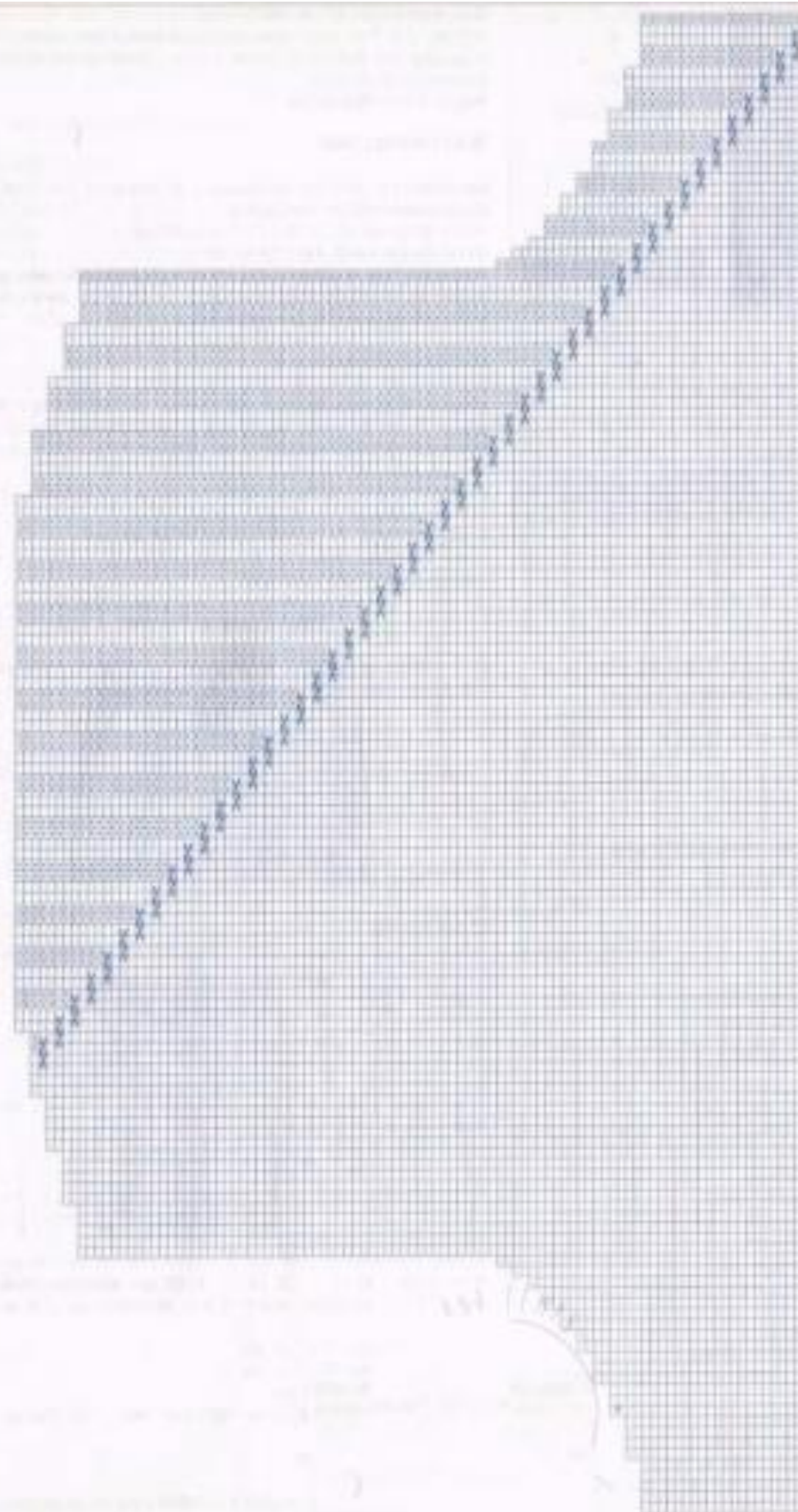


□ = m. ends sur l'ends ou m. ends sur l'ends

□ = m. ends sur l'ends ou m. ends sur l'ends

(note) : 4 m. croisées vers la gauche à l'ends (2 et 2 glisser 2 m. sur une alg. à l'ends placée devant, etc. à l'ends les 2 m. suivantes, puis les 2 m. de l'alg. à l'ends)

Diagramme empiement devant taille 5) 140 m.



□ = m. endr. sur l'endr. ou m. env. sur l'ens

■ = m. env. sur l'endr. ou m. endr. sur l'ens

caus: = 4 mt. croisées vers la gauche à l'endr. (2 et 2) glisser 2 m. sur une ag. à l'endroit placée devant, tric. à l'endr. les 2 m. suivantes, puis les 2 m. de l'ag. à l'endroit

#### Légende machine

□ = FAR

■ = FAV

caus: pointer les 2 m. de droite sur les ag. de gauche puis les 2 m. de gauche sur les ag. de droite

Pour le dos: inverser le sens des croisements