

# Avec style un snood.

20 décembre 2025 par [grenouilletricote](#)

Bonjour, je vous propose un tour de cou que vous porterez avec style un snood. Facile à enfiler et tout autant facile à retirer. Il devient l'accessoire incontournable de la saison. Le snood s'impose aujourd'hui comme une pièce mode à part entière. À la croisée du confort et de l'élégance, il traverse les saisons et les tendances avec une aisance remarquable. Porté avec style, un snood transforme instantanément une tenue, lui apportant caractère, chaleur et sophistication.

Le snood, entre fonctionnalité et esthétique. Le snood, également appelé tour de cou, séduit avant tout par sa simplicité. Contrairement à l'écharpe classique, il s'enfile en un geste et reste parfaitement en place tout au long de la journée. Cette caractéristique en fait un allié idéal pour les journées fraîches, les balades urbaines ou les escapades hivernales.



Avec style, un snood sublime toutes les silhouettes.

Porter un snood avec style, c'est jouer sur les volumes et les matières. Un snood en maille épaisse apporte une touche cocooning à un manteau structuré, tandis qu'un modèle plus souple complète parfaitement une tenue décontractée. Les snoods en maille torsadée sont particulièrement appréciés pour leur relief visuel, qui attire le regard sans en faire trop.

Les teintes naturelles comme le beige, l'écru ou le taupe renforcent cette impression d'élégance discrète. Elles s'accordent facilement avec un large éventail de couleurs et permettent de composer des looks harmonieux, du plus classique au plus bohème.

## Comment porter un snood avec style au quotidien.

L'un des grands avantages du snood est sa polyvalence. Pour un look casual chic, il suffit de l'associer à un manteau droit, un jean et des bottines. Pour une allure plus sophistiquée, il complète à merveille un manteau long ceinturé et des accessoires minimalistes.

Le snood peut se porter près du cou pour un effet cocooning, ou légèrement plus lâche pour un rendu décontracté. Avec style, un snood s'adapte à toutes les envies et à tous les moments de la journée.

## Quel fil choisir ?

Ce modèle trouvé sur le site de [Bergère de France](#), se tricote avec un classique chez eux, mais victime de son succès. Il se compose de 51% Laine Peignée 49% Acrylique, si vous souhaitez commander chez eux. L'équivalence est le Doucelaine par exemple. Vous trouvez également l'équivalent chez Happywool avec le phil sport par exemple. Vous avez besoin de 4 pelotes, en sachant qu'elle pèse environ 50g pour 90m de fil.

## Les aiguilles à prendre.

Vous utilisez des aiguilles droites, en sachant que vous tricotez en aller-retour, donc avec une couture pour l'assemblage. Vous commencez avec des n°3.5 pour la partie en côte du bas et du haut. Ensuite vous continuez avec des n°4.5. Vous aurez également besoin d'une aiguille auxiliaire pour le croisement des torsades. Ainsi que de marques mailles pour vous repérer facilement dans les multiples.

Vous pouvez, si vous le souhaitez, utiliser des aiguilles circulaires pour tricoter en rond. Dans ce cas vous multipliez le multiple et surtout pas la peine de faire les mailles en jersey envers qui vous permettent de faire facilement le raccord pendant la couture.

## Le patron et les points utilisés.

Vous avez la possibilité de faire simplement une bande que vous raccordez à la fin. Mais aussi le réaliser avec des aiguilles circulaires pourquoi pas, au moins pas de soucis dans les raccords du dessin au moment de l'assemblage.

Vous commencez et finissez avec des côtes 1/1. Pour les points Irlandais, vous avez le point de riz, des torsades qui suivent un schéma précis. Les différents dessins sont mis en valeur par un jersey envers.

Avec style un snood.

Etant une grande frileuse du cou et une fan inconditionnelle des pulls irlandais, vous comprendrez que j'ai un coup de cœur pour ce snood qui regroupe mes préférences au tricot. Vous le portez pour vous protéger du froid bien sûr, mais surtout par plaisir et d'une certaine façon en mode cocooning.

Ce genre de dessin convient aussi pour tricoter une écharpe ou un pull, pourquoi pas.

Bonne journée.

[Crédit photo Bergère de France](#)



# SNOOD À TORSADES

Aiguilles

n° 3,5 et 4,5

1 aig. à torsades

## ● Légende

Croisée à droite = CàD

Croisée à gauche = CàG

**2 m. CàG sur 1 m. endroit :** Glisser 2 m. sur l'aig. à torsades devant le travail, tricoter la m. suivante à l'endroit, puis les 2 m. de l'aig. à torsades à l'endroit.

**2 m. CàD sur 1 m. endroit :** Glisser 1 m. sur l'aig. à torsades derrière le travail, tricoter les 2 m. suivantes à l'endroit, puis la m. de l'aig. à torsades à l'endroit.

**2 m. CàG sur 1 m. envers :** Glisser 2 m. sur l'aig. à torsades devant le travail, tricoter la m. suivante à l'envers, puis les 2 m. de l'aig. à torsades à l'endroit.

**2 m. CàD sur 1 m. envers :** Glisser 1 m. sur l'aig. à torsades derrière le travail, tricoter les 2 m. suivantes à l'endroit, puis la m. de l'aig. à torsades à l'envers.

**4 m. CàG :** Glisser 2 m. sur l'aig. à torsades devant le travail, tricoter les 2 m. suivantes à l'endroit, puis les 2 m. de l'aig. à torsades à l'endroit.

**4 m. CàD :** Glisser 2 m. sur l'aig. à torsades derrière le travail, tricoter les 2 m. suivantes à l'endroit, puis les 2 m. de l'aig. à torsades à l'endroit.

## ● Points employés

**CÔTES 1/1,** aig. n° 3,5.

**POINT TORSADÉ,** aig. n° 4,5. Sur 22 m. Suivre la grille.

## ● Echantillon

Pour réussir votre modèle, il est important de tricoter l'échantillon (consulter nos astuces et conseils sur [bergeredefrance.fr/conseils](http://bergeredefrance.fr/conseils)).

Un carré de 10 cm point torsadé = 24,5 m. et 27 rgs.

## ● Réalisation

Monter **175** m. aig. n° 3,5. Tricoter **3** cm (**8** rgs) côtes 1/1.

Continuer point torsadé aig. n° 4,5 en répartissant **27** augmentations au 1er rg (voir emplacement sur la grille).

Après le 1er rg, on obtient **202** m.

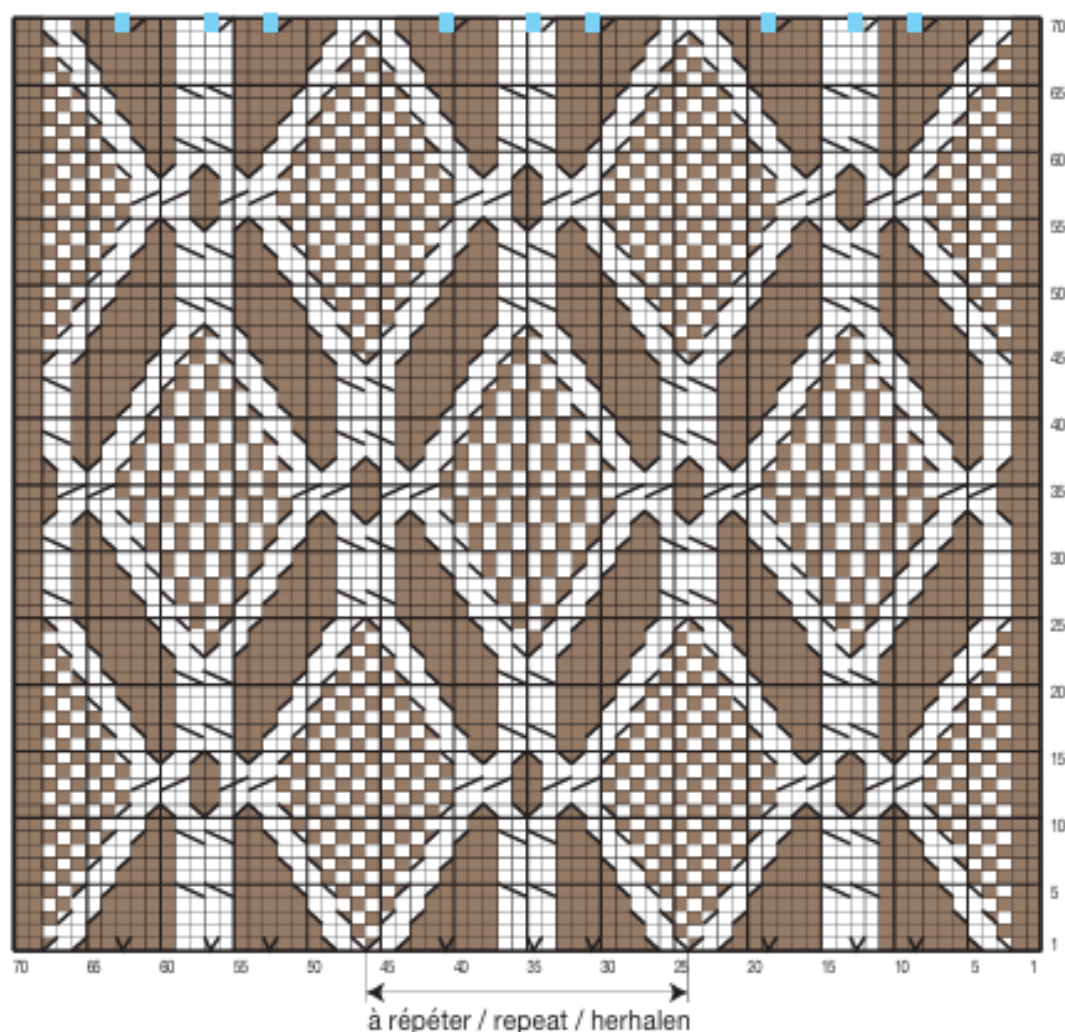
A **27** cm (**77** rgs = dernier rg de la grille) de hauteur totale, sur l'**envers** du travail, répartir **27** diminutions (voir emplacement sur la grille).

Sur les **175** m. restantes, tricoter **8** rgs côtes 1/1 aig. n° 3,5.

Puis, rabattre tous les m.

Assembler les petits côtés du snood.

# POINT TORSADÉ / CABLE PATTERN / KABELSTEEK



- = 1 m. jersey endroit / 1 St st / 1 st. rechte tricotsteek
- = 1 m. jersey envers / 1 Rev St st / 1 st. averechte tricotsteek
- ▤ - ▥ = 2 m. **CàG** sur 1 m. envers / 2CL1P / 2 st. lkr. over 1 st. averecht
- ▦ - ▧ = 2 m. **CàD** sur 1 m. envers / 2CR1P / 2 st. rkr. over 1 st. averecht
- ▨ = 2 m. **CàG** sur 1 m. endroit / 2CL1K / 2 st. lkr. over 1 st. recht
- ▩ = 2 m. **CàD** sur 1 m. endroit / 2CR1K / 2 st. rkr. over 1 st. recht
- = 4 m. **CàG** / 4CL / 4 st. lkr.
- ▬ = 4 m. **CàD** / 4CR / 4 st. rkr.
- ▮ = 1 augmentation envers / Inc 1 purlwise / 1 averechte meerdering
- ▯ = 1 augmentation endroit / Inc 1 knitwise / 1 rechte meerdering
- ▰ = 2 m. ensemble endroit / K2tog / 2 st. samen recht
- ▱ = 2 m. ensemble envers / P2tog / 2 st. samen averecht
- = m. supprimée / St no longer exists / weggewerkte st.