

Pull a manche courte

3 mai 2025 par [grenouilletricote](#)

Bonjour, je vous propose aujourd'hui un pull à manche courte. Une texture légère grâce au point ajouré, tout ce qu'il faut pour apprécier la saison estivale et ses températures. Les beaux jours nous permettent des tenues plus aérées. Un tricot facile à réaliser qui offre une tenue à la fois décontractée et habillée. Légèrement ample pour un confort absolu autant à la ville qu'à la plage par exemple. Sans oublier l'encolure large qui offre le plaisir d'un décolleté juste ce qu'il faut pour profiter du soleil sur votre cou.



Un pull accessible aux débutantes, car il permet d'apprendre à jouer avec les mailles allongées. Un exercice de styles plutôt facile mais qui demande de l'attention car le point se tricote en quinconce. Une excellente occasion de jouer avec les fils et nos aiguilles.

Le fil utilisé

Ce modèle proposé par [Bergère de France](#) se tricote avec un coton, la meilleure matière pour un tricot d'été. N'oubliez pas qu'il y a d'autres fil et mélange comme le lin, la viscose, le bambou ou encore la soie qui permettent des tricot léger et très agréables à porter.

Les aiguilles à choisir.

Vous le tricotez entièrement avec des aiguilles n°3. Pas de panique sur le choix de la grosseur plutôt fine. Les rangs avancés plutôt vite grâce au point ajouré. Aiguilles droites ou circulaires, cela n'a pas d'importance car chaque pièce se tricote séparément et en aller-retour.

Le patron et le point ajouré

Le patron se réalise de façon classique avec des côtés droits, les diminutions des emmanchures sont droites elles aussi, une facilité au niveau du dessin ajouré. Ce n'est pas vraiment le point de résille ou le point de rivière mais un mixte des deux

Le point se travaille sur un multiple de 4 et sur 4 rangs. Si vous souhaitez changer de grosseur d'aiguilles, faites un échantillon, il vous aidera à calculer le nombre de maille qu'il faut en fonction de votre taille. sans oublier qu'il se porte plutôt ample. Les manches quant à elle se tricote avec un jersey envers.

Pull à manche courte.

Un pull intéressant pour la saison estivale, avec son point ajouré, vous avez la sensation de légèreté et de transparence. Vous pouvez si vous le souhaitez modifier les manches. En les remplaçant par une bande de quelques centimètres pour avoir un pull sans manche et encore plus de plaisir à le porter.

Prenez un fil fin sans avoir peur de la grosseur des aiguilles, car ce dessin vous donne rapidement des centimètres. Et si vraiment vous préférez plus gros, essayez avec des n°4, en gardant éventuellement le même fil, ce qui vous donnera encore plus de fluidité dans votre tricot. Un essai à tenter, ne serait-ce que pour voir le résultat.

Bonne journée.

[Crédit photo Bergère de France](#)



● Points employés

POINT AJOURÉ, aig. n° 3. Sur un nombre de m. divisible par 4.

1er rg (endroit du travail) : 4 m. envers, * 2 jetés, 4 m. envers *, répéter de * à *.

2ème rg : 2 m. endroit, 2 m. ensemble endroit, puis tricoter le 1er jeté à l'envers et le 2ème jeté à l'endroit, * 2 fois 2 m. ensemble endroit, puis tricoter le 1er jeté à l'envers et le 2ème jeté à l'endroit *, répéter de * à *, terminer par 2 m. ensemble endroit, 2 m. endroit.

3ème rg : 2 m. envers, 1 jeté, 4 m. envers, * 2 jetés, 4 m. envers *, répéter de * à *, terminer par 1 jeté, 2 m. envers.

4ème rg : 3 m. endroit, 2 fois 2 m. ensemble endroit, * puis tricoter le 1er jeté à l'envers et le 2ème jeté à l'endroit, 2 fois 2 m. ensemble endroit *, répéter de * à *, terminer par 3 m. endroit.

5ème rg : Reprendre au 1er rg.

JERSEY ENVERS, aig. n° 3.

● Echantillons

Pour réussir votre modèle, il est important de tricoter les échantillons (voir « L'indispensable échantillon » sur nos premières pages d'explications).

Un carré de 10 cm point ajouré = 17 m. et 34 rgs.

Un carré de 10 cm jersey envers = 25 m. et 33 rgs.

● Réalisation

DOS :

Monter **68-76-82-90** m. Tricoter point ajouré en commençant :

S et M : à la m. 1 de la grille.

L et XL : à la m. 2 de la grille.

Emmanchures :

A **29-30-30-31** cm (**98-102-102-106** rgs) de hauteur totale, rabattre **4** m. de chaque côté (voir grille).

Puis, continuer sur les **60-68-74-82** m. restantes.

Encolure :

A **44-46-48-50** cm (**148-156-162-170** rgs) de hauteur totale, rabattre les **30-32-34-36** m. centrales, puis continuer chaque côté séparément.

Tailles	S	M	L	XL
Qualité BERLINGO	Nombre de pelotes			
Bleu 10124	5	5	6	6
aig. n° 3				

Epaules :

A **46-48-50-52** cm (**156-164-170-178** rgs) de hauteur totale, laisser en attente les **15-18-20-23** m. restantes.

DEVANT :

Commencer comme au dos.

Emmanchures :

Rabattre, puis continuer comme au dos.

Encolure :

A **38-40-42-44** cm (**128-136-142-150** rgs) de hauteur totale, rabattre les **30-32-34-36** m. centrales, puis continuer chaque côté séparément.

Epaules :

A **46-48-50-52** cm (**156-164-170-178** rgs) de hauteur totale, laisser en attente les **15-18-20-23** m. restantes.

MANCHES :

Monter **77-80-84-87** m. Tricoter jersey envers en augmentant de chaque côté à 2 m. du bord :

S : 2 x 1 m. tous les 14 rgs, 3 x 1 m. tous les 12 rgs.

M : 2 x 1 m. tous les 12 rgs, 4 x 1 m. tous les 10 rgs.

L : 7 x 1 m. tous les 8 rgs, 2 x 1 m. tous les 6 rgs.

XL : 4 x 1 m. tous les 8 rgs, 6 x 1 m. tous les 6 rgs.

Puis, continuer sur les **87-92-102-107** m. obtenues.

Haut de manche :

A **23** cm (**76** rgs) de haut, rabattre toutes les m.

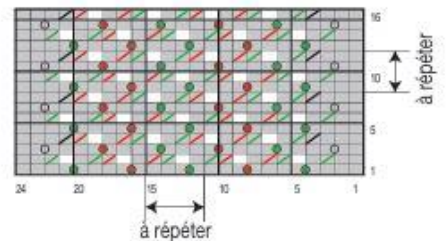
FINITIONS :

Assembler les épaules en chaînette sur l'envers (voir pages conseils).

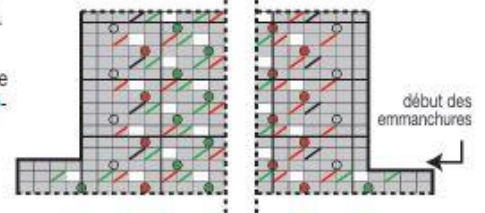
Coudre le haut des manches le long de la partie verticale des emmanchures.

Faire les coutures des manches et des côtés du pull.

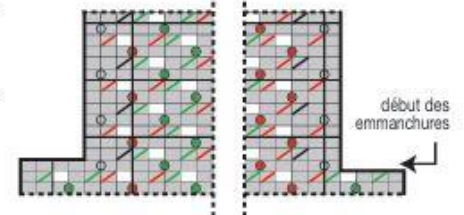
POINT AJOURÉ



EMMANCHURES - Tailles S et M



EMMANCHURES - Tailles L et XL



■	= 1 m. jersey envers
□	= 1 m. jersey endroit
● ou ●	= 2 jetés
○	= 1 jeté
■ ou ■ ou ■	= 2 m. ensemble endroit

