

# Gilet court boho

14 avril 2025 par [grenouilletricot](#)

Bonjour, je vous propose aujourd'hui un gilet court boho. Un tricot ample pour ce gilet court que vous pourrez porter dès que les températures le permettent. Ce genre de gilet s'apprécie d'autant plus qu'il est ample, donc une grande liberté de mouvement. Avec en plus beaucoup de légèreté en raison du fil utilisé.



Une forme très simple, un dessin géométrique et ajouré, et vous obtenez ce superbe gilet très léger. La légèreté vient du fil utilisé, et de la grosseur des aiguilles. Vous avez un nuage magnifique de beauté sur les épaules. Ce gilet vous réchauffe quand il faut avec beaucoup de styles. Il incarne totalement l'esprit bohème. Une touche de romantisme en plus, cela nous convient parfaitement.

Le fil utilisé.

Ce modèle proposé par [Drops Design](#), se tricote avec un fil composé de mohair et de soie. Un superbe mélange qui vous donne cet effet de plume sur vous. Cette qualité de fil a une cinquantaine de coloris, donc un grand choix mis à votre disposition.

Sachez que, pour cette laine, les pelotes pèsent 25 g pour 210 m de fil. Une information à prendre en compte si vous changez de fil ou de marque, vous avez besoin, ici, de 50 à 75g de fil suivant la taille choisie.

Les aiguilles à choisir.

Droites ou circulaires, les 2 options sont possibles puisque vous tricotez un rectangle, donc en aller-retour. Ici vous prenez des n° 4.5. Soit une grosseur au-dessus de celui conseillé sur le bandeau. Ce changement vous donne une plus grande souplesse dans le tricot, plus de légèreté aussi pour l'effet recherché.

Le patron et les dessins.

Pour le patron, rien de plus simple puisque vous faites un rectangle tout simplement. Vous commencez par le côté droit pour finir par l'autre côté. Ce qui implique un dessin différent que vous retrouvez de chaque côté. Et bien sûr le motif géométrique central. Je vous conseille d'utiliser des marques mailles avec code couleur pour différencier les bordures des multiples du dessin central. Ces bordures ont la particularité de former une écaille.

Vous avez l'impression que c'est compliqué, alors que non. Juste pour bien vous repérer dans votre tricot. Un démontage risque d'être compliqué à cause du mohair. Les poils se prennent les uns dans les autres juste pour faire de la résistance.

Pour les dessins, vous jouez simplement avec les diminutions et les jetés. Il vous suffit de suivre le diagramme. Dans les diminutions, vous avez 2 mailles tricotées ensemble, les surjets simples et doubles.

Gilet court boho.

J'adore ce style, à la fois décontracté et très chic. L'ampleur permet de le porter avec tous les styles. La coupe courte met en valeur la silhouette, tout à fait ce qu'il nous faut. J'apprécie surtout sa légèreté, même quand il fait chaud. Un vêtement facile à porter et aussi facile à retirer. Que ce soit au travail, à la maison ou en vacances. Rêvons de la plage, où parfois un gilet devient nécessaire, celui-là se classe dans le parfait !

Vous pouvez bien sûr choisir un autre fil avec une autre matière. Cependant l'un des atouts de ce gilet se trouve dans le fil mohair avec son effet nuageux. Un détail à prendre en compte. Je vous conseille de faire un échantillon, il vous aidera à mieux visualiser le résultat.

Bonne journée.

[Crédit photo Drops Design.](#)

## Explications

TAILLES : S/M – L/XL – XXL/XXXL

DROPS KID-SILK de Garnstudio (appartient au groupe de fils A)  
50-75-75 g coloris 13, rose

ÉCHANTILLON:

20 mailles en largeur et 39 rangs en hauteur, au point mousse = 10 x 10 cm.

AIGUILLE CIRCULAIRE DROPS – en 60 ou 80 cm ou AIGUILLES DROITES DROPS n°4.5, pour le point mousse.

La taille des aiguilles est uniquement indiquée à titre indicatif. Si vous avez trop de mailles pour 10 cm, essayez avec des aiguilles plus grosses. Si vous n'avez pas assez de mailles pour 10 cm, essayez avec des aiguilles plus fines.

[Calculateur Augmentations/Diminutions](#)

TECHNIQUES EMPLOYÉES:

POINT MOUSSE (en allers et retours):

Tricoter tous les rangs à l'endroit.

1 côte mousse en hauteur = Tricoter 2 rangs endroit.

POINT FANTAISIE:

Voir les diagrammes A.1 à A.6. Voir diagrammes (A.4 et A.6) appropriés à la taille.

Les diagrammes montrent tous les rangs du point fantaisie, vus sur l'endroit.

-----

L'OUVRAGE COMMENCE ICI:

-----

CHAUFFE-ÉPAULES – PETIT APERÇU DE L'OUVRAGE:

Se tricote d'une manche à l'autre, en allers et retours sur aiguilles droites ou aiguille circulaire.

CHAUFFE-ÉPAULES:

Monter souplement 93-93-113 mailles avec les aiguilles 4,5 et 2 fils Kid-Silk. Retirer 1 fil et continuer avec 1 seul fil. Tricoter 2 CÔTES MOUSSE – voir ci-dessus. Continuer ensuite ainsi: A.1

au-dessus des 17 premières mailles, répéter A.2 au-dessus des 60-60-80 suivantes mailles (= 6-6-8 motifs de 10 mailles) et terminer par A.3 au-dessus des 16 mailles restantes. Quand A.1 à A.3 sont terminés, continuer ainsi:

Tricoter A.4 au-dessus des 17-17-27 premières mailles, 10 mailles au point mousse (placer un fil marqueur après ces mailles pour repérer le début de A.5), tricoter A.5 au-dessus des 39 mailles suivantes (placer un fil marqueur après A.5 pour repérer la fin de A.5), 10 mailles au point mousse et terminer par A.6 au-dessus des 17-17-27 dernières mailles. Faire suivre les fils marqueurs au fur et à mesure. BIEN CONSERVER LA MÊME TENSION QUE POUR L'ÉCHANTILLON! Répéter A.4, A.5 et A.6 en hauteur – pour chaque A.5 en hauteur, A.4 et A.6 sont tricotés 2 fois en hauteur. Quand l'ouvrage mesure environ 79-87-87 cm – ajuster après un motif complet de A.5 en hauteur, continuer ainsi:

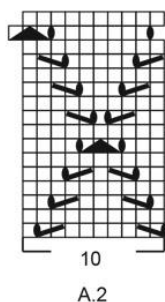
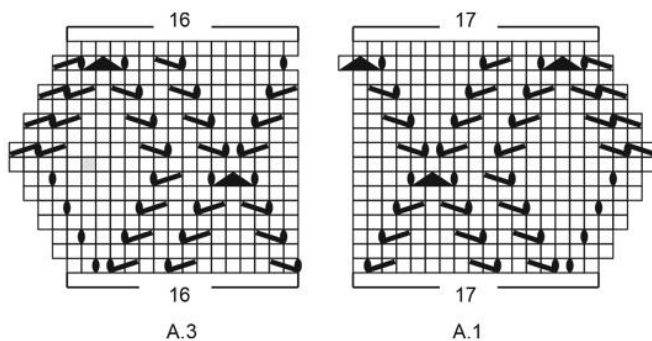
Tricoter A.1 au-dessus des 17 premières mailles, répéter A.2 au-dessus des 60-60-80 mailles suivantes (= 6-6-8 motifs de 10 mailles) et terminer par A.3 au-dessus des 16 dernières mailles. Quand A.1 à A.3 sont terminés, tricoter 2 côtes mousse. Au rang suivant, rabattre à l'endroit avec le fil en double. L'ouvrage mesure environ 84-92-92 cm.

#### ASSEMBLAGE:

Plier le chauffe-épaules en double. Faire les coutures comme indiqué dans le schéma; coudre A contre A et B contre B – dans le brin le plus à l'extérieur des mailles pour que la couture soit plate (la couture mesure environ 2½-3 cm).

## Diagramme

- = 1 maille endroit sur l'endroit, tricoter à l'endroit sur l'envers
- ▣ = faire 1 jeté entre 2 mailles; au rang suivant, tricoter le jeté à l'endroit (il doit former un trou)
- ▤ = 2 mailles ensemble à l'endroit
- ▥ = glisser 1 maille à l'endroit, tricoter 1 maille endroit et passer la maille glissée par-dessus la maille tricotée
- ▧ = glisser 1 maille à l'endroit, tricoter 2 mailles ensemble à l'endroit et passer la maille glissée par-dessus les mailles tricotées ensemble
- ← = sens du tricot
- = coutures sous les manches
- ★ = montre comment on porte le chauffe-épaules



17  
S/M - L/XL  
A.6

17  
S/M - L/XL  
A.4

27  
XXL/XXXL  
A.6

27  
XXL/XXXL  
A.4

A.5

39

