

Un pull multi points

21 janvier 2025 par [grenouilletricote](#)

Bonjour, je vous propose aujourd'hui un pull multi points. Une bonne idée pour essayer plusieurs points tricotés, si nous sommes souvent dans l'indécision d'un point ou d'un autre. Voilà une solution pratique et agréable : en faire plusieurs pour un seul pull. Un joli méli-mélo qui vous permet de changer des tricotés classiques.

Une expérience de mélanges et de techniques qui nous permet d'essayer ou d'expérimenter des dessins que nous ne serions pas forcément tentées de faire pour un pull entier. Un pull parfait autant pour les débutantes que les confirmées des aiguilles.



Ce pull rassemble au moins 9 dessins différents (si j'ai bien compté !). Cela va du plus simple avec le point mousse, le jersey, ensuite le point de riz, la géométrie des damiers, le dessin d'alvéole le point de blé, un dessin qui se travaille en mailles torsées et d'autres encore. Une expérience riche et variée pour tout le monde, avec un résultat surprenant et très agréable.

Le fil choisi.

Le modèle proposé par [Bergère de France](#) se tricote avec un fil recyclé ou l'équivalent de Sport+. Suivant la taille, du S au XXL, vous utilisez entre 9 et 12 pelotes. Bien sûr rien ne vous empêche de choisir une autre qualité de laine ou une autre marque, au contraire. Des fibres naturelles comme le mérinos ou

l'alpaga apportent une grande douceur, sans oublier la chaleur parfait pour les saisons froides. Le coton ou les autres matières naturelles donnent plus de légèreté. Enfin les autres fils, comme celui utilisé pour le modèle, offrent des avantages non négligeable au niveau de l'entretien et surtout au niveau du budget.

Le choix des aiguilles.

Ici, ce sont des aiguilles droites. Vous commencez par les côtes en 1/1 avec des n°4. Ensuite vous continuez avec des aiguilles n°5, une grosseur agréable qui vous permet d'avancer assez vite dans votre tricot. Vous aurez aussi besoin de marques mailles pour vous repérer dans les différents dessins. Cela vous évite de recompter les mailles à chaque changement de point pour les premiers rangs.

Le patron et les dessins.

Les explications vous proposent plusieurs grilles en fonction de la taille que vous avez choisie. Cela vous évite des calculs pas toujours simples surtout pour les débutantes.

La forme est classique que ce soit pour les emmanchures ou l'encolure en arrondi. Un pull qui convient pour toutes les saisons en fonction du fil que vous aurez choisi : acrylique ou laine.

Enfin les manches, la simplicité avec le jersey. Pas de complication avec des calculs pour les différents points. La simplicité du jersey met en valeur le travail du dos et du devant.

Un pull multi points.

J'adore l'idée, une belle façon d'essayer différents points de tricot en une fois. Rien ne vous empêche de faire d'autres dessins, dans la mesure où il rentre dans la case du point que vous souhaitez changer. Il faut impérativement qu'ils aient le même nombre de maille pour respecter l'équilibre du pull.

Personnellement j'ai l'habitude de faire des échantillons de différentes tailles, mais toujours avec la même laine et la même couleur. Ils sont dans un carton pour ensuite être cousu. Je n'ai pas encore regardé si j'en avais assez pour faire un pull, mais je pense que ne dois plus en être loin.

Ce pull patchwork permet aux débutantes de s'essayer à différentes techniques de points. Une motivation intéressante qui permet d'explorer de nouvelles façon de tricoter.

Enfin rien ne vous empêche de tenter d'autres dessins, pourquoi pas. Gardez à l'esprit que vous pouvez combler les espaces entre les points techniques par du jersey ou du point mousse. Vous hésitez, parce que vous avez besoin d'explications détaillées. Sachez que cette façon vous permet d'innover. Sans oublier le plaisir de la création personnelle : une aventure intéressante et décontractante pour chacune d'entre nous.

Bonne journée.

[Crédit photo Bergère de France](#)



BBBBBB
FACILE

264 PULL COL ROND

Qualité :
FILECO

Aiguilles :
n° 4 et 5

Tailles	S	M	L	XL	XXL	
Qualité FILECO	Nombre de pelotes					
Ecorouge	54631	9	10	11	12	12

● Légende

Croisée à droite = C&D

Croisée à gauche = C&G

2 m. C&D : (voir «Tricot : Points / Techniques / Astuces»).

2 m. C&G : (voir «Tricot : Points / Techniques / Astuces»).

1 m. endroit torse : (voir «Tricot : Points / Techniques / Astuces»).

● Points employés

CÔTES 1/1, aig. n° 4.

JERSEY ENDROIT, aig. n° 5.

POINT FANTAISIE, aig. n° 5. Suivre la grille selon la taille à tricoter.

● Echantillon

Pour réussir votre modèle, il est important de tricoter l'échantillon (voir «L'indispensable échantillon» sur nos premières pages d'explications).

Un carré de 10 cm jersey endroit = 16 m. et 20 rgs.

● Réalisation

DOS :

Monter 71-79-85-93-99 m. aig. n° 4. Tricoter 4 cm (10 rgs) côtes 1/1, **mais** au dernier rg. **pour tailles S et XXL** augmenter 1 m. (= 72-79-85-93-100 m.).

Continuer jersey endroit aig. n° 5.

Emmanchures :

A 40-41-41-42-43 cm (82-84-84-86-88 rgs) de hauteur totale, rabattre de chaque côté tous les 2 rgs :

S : 1 x 3 m., 1 x 2 m., 3 x 1 m.

M : 1 x 3 m., 1 x 2 m., 4 x 1 m.

L : 1 x 3 m., 2 x 2 m., 3 x 1 m.

XL : 1 x 3 m., 3 x 2 m., 3 x 1 m.

XXL : 2 x 3 m., 2 x 2 m., 4 x 1 m.

Puis, continuer sur les 56-61-65-69-72 m. restantes.

Epaules et encolure :

A 58-60-62-64-66 cm (118-122-126-130-134 rgs) de hauteur totale, **pour les épaules** rabattre de chaque côté tous les 2 rgs :

S : 3 x 5 m.,

M : 1 x 5 m., 2 x 6 m.,

L : 3 x 6 m.,

XL : 2 x 6 m., 1 x 7 m.,

XXL : 1 x 6 m., 2 x 7 m.,

en même temps que la 1ère diminution d'épaule, **pour l'encolure** rabattre les 22-23-25-27-28 m. centrales, puis continuer chaque côté séparément en rabattant côté encolure 1 x 2 m.

DEVANT :

Monter 71-79-85-93-99 m. aig. n° 4. Tricoter 4 cm (10 rgs) côtes 1/1, **mais** au dernier rg. **pour tailles S et XXL** augmenter 1 m. (= 72-79-85-93-100 m.).

Continuer point fantaisie aig. n° 5 en suivant la grille selon la taille à tricoter.

Emmanchures :

Rabattre comme au dos. Puis continuer sur les 56-61-65-69-72 m. restantes.

Encolure :

A 54-56-58-60-62 cm (110-114-118-122-126 rgs) de hauteur totale, laisser en attente les 14-15-17-19-20 m. centrales, puis continuer chaque côté séparément en rabattant côté encolure tous les 2 rgs 1 x 3 m., 1 x 2 m., 1 x 1 m.

Epaules :

Rabattre comme au dos.

MANCHES :

Monter 39-39-41-43-45 m. aig. n° 4. Tricoter 10 cm (24 rgs) côtes 1/1, **mais** au dernier rg. **uniquement pour taille M** augmenter 1 m. (= 39-40-41-43-45 m.).

Continuer jersey endroit aig. n° 5 en augmentant de chaque côté à 2 m. du bord :

S : 4 x 1 m. tous les 12 rgs, 2 x 1 m. tous les 10 rgs.

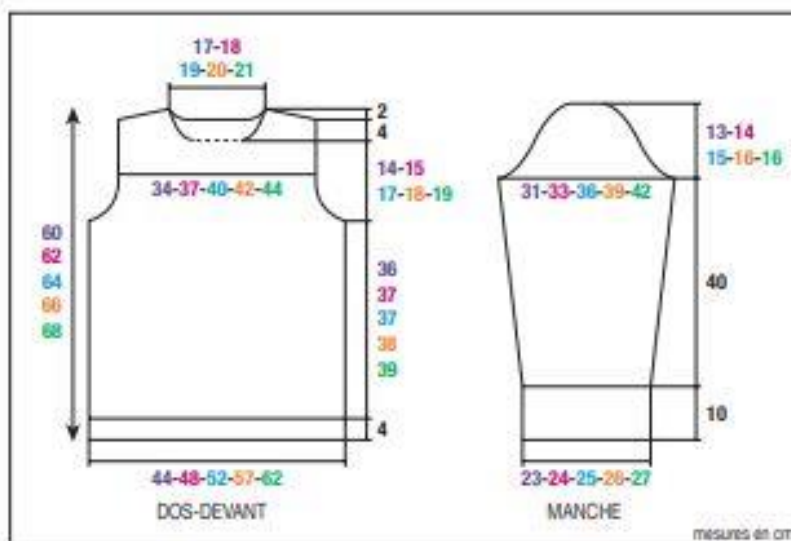
M : 7 x 1 m. tous les 10 rgs.

L : 9 x 1 m. tous les 8 rgs.

XL : 6 x 1 m. tous les 8 rgs, 4 x 1 m. tous les 6 rgs.

XXL : 12 x 1 m. tous les 6 rgs.

Puis, continuer sur les 51-54-59-63-69 m. obtenues.



Tête de manche :

A 50 cm (104 rgs) de hauteur totale, rabattre de chaque côté tous les 2 rgs :

S : 1 x 3 m., 1 x 2 m., 8 x 1 m., 2 x 2 m., 1 x 3 m. et les 11 m. restantes.

M : 1 x 3 m., 2 x 2 m., 8 x 1 m., 2 x 2 m., 1 x 3 m. et les 10 m. restantes.

L : 1 x 3 m., 2 x 2 m., 9 x 1 m., 1 x 2 m., 2 x 3 m. et les 11 m. restantes.

XL : 2 x 3 m., 1 x 2 m., 10 x 1 m., 1 x 2 m., 2 x 3 m. et les 11 m. restantes.

XXL : 2 x 3 m., 2 x 2 m., 8 x 1 m., 2 x 2 m., 1 x 3 m., 1 x 4 m. et les 11 m. restantes.

FINITIONS :

Assembler l'épaule droite.

Bordure d'encolure : Avec les sig. n° 4 :

- monter 1 m.

- relever 10 m. au bord droit de l'encolure devant,

- reprendre les 14-15-17-19-20 m. laissées en attente en les tricotant endroit,

- relever 10 m. au bord gauche de l'encolure devant,

- relever 30-31-33-35-36 m. au bord de l'encolure dos,

- monter 1 m.

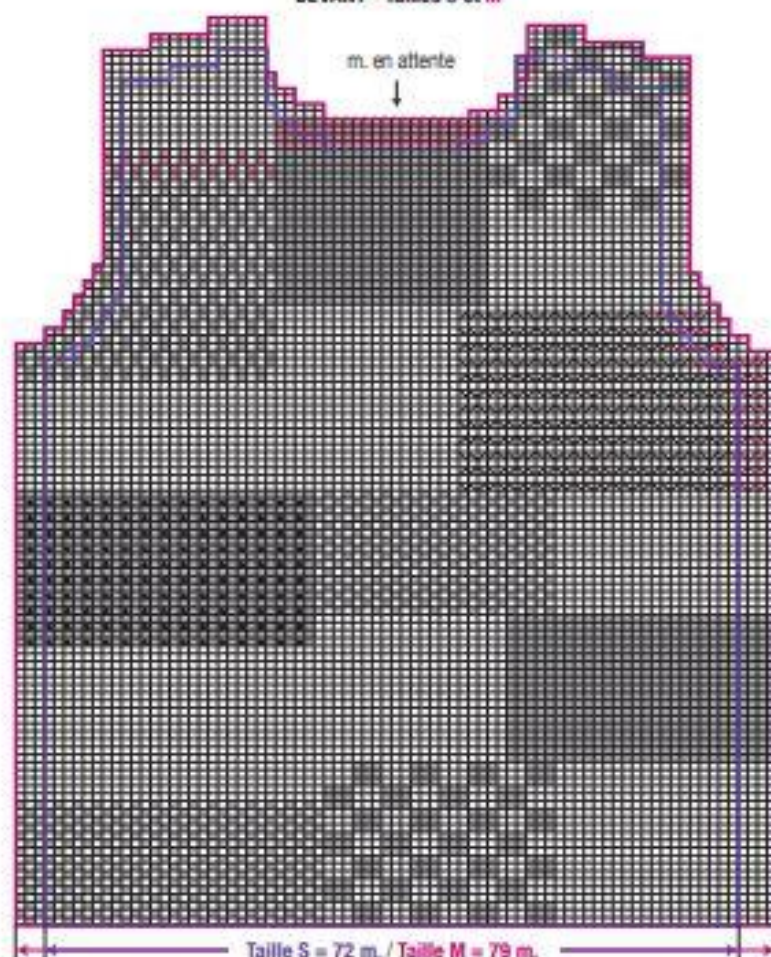
Puis, rabattre les 66-68-72-76-78 m. obtenues en les tricotant endroit sur l'envers du travail.

Assembler l'épaule gauche.

Coudre l'arrondi des manches au bord des emmanchures.

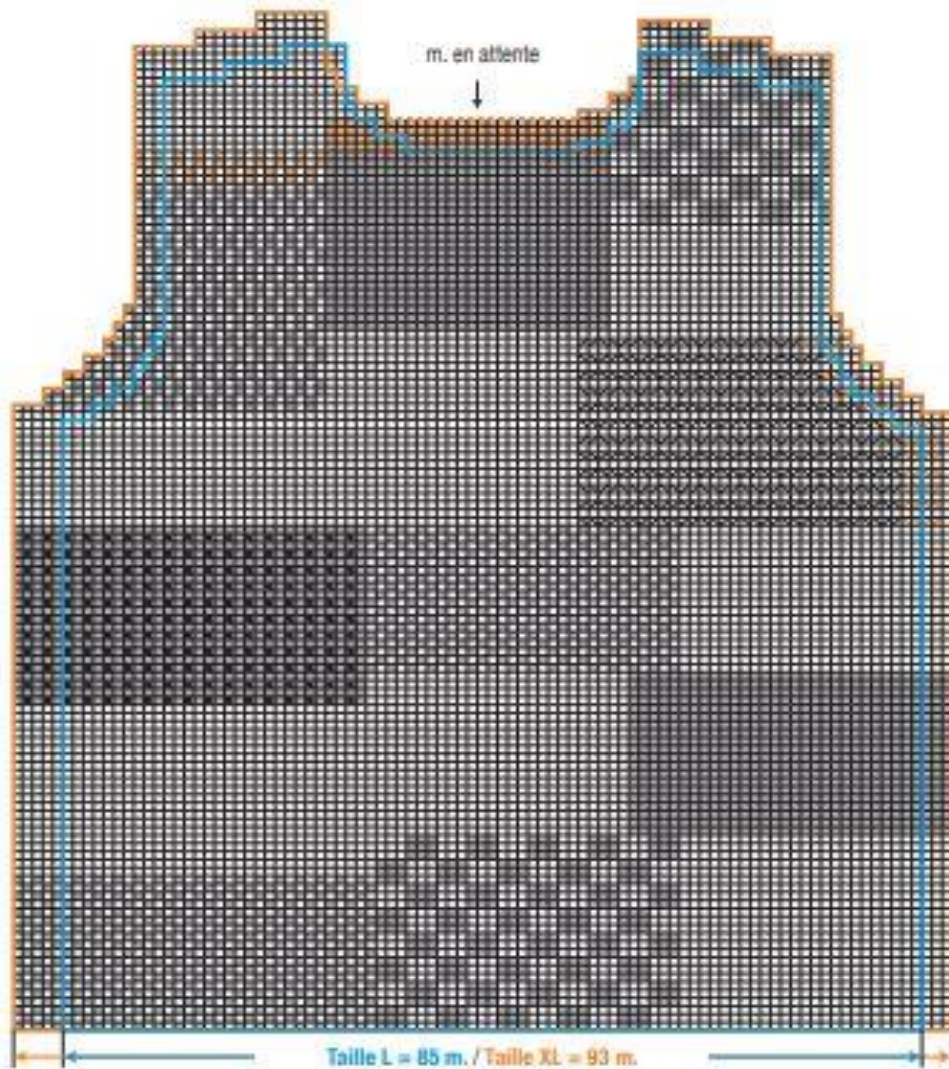
Faire les coutures des manches et des côtés du pull.

POINT FANTAISIE DEVANT - Tailles S et M



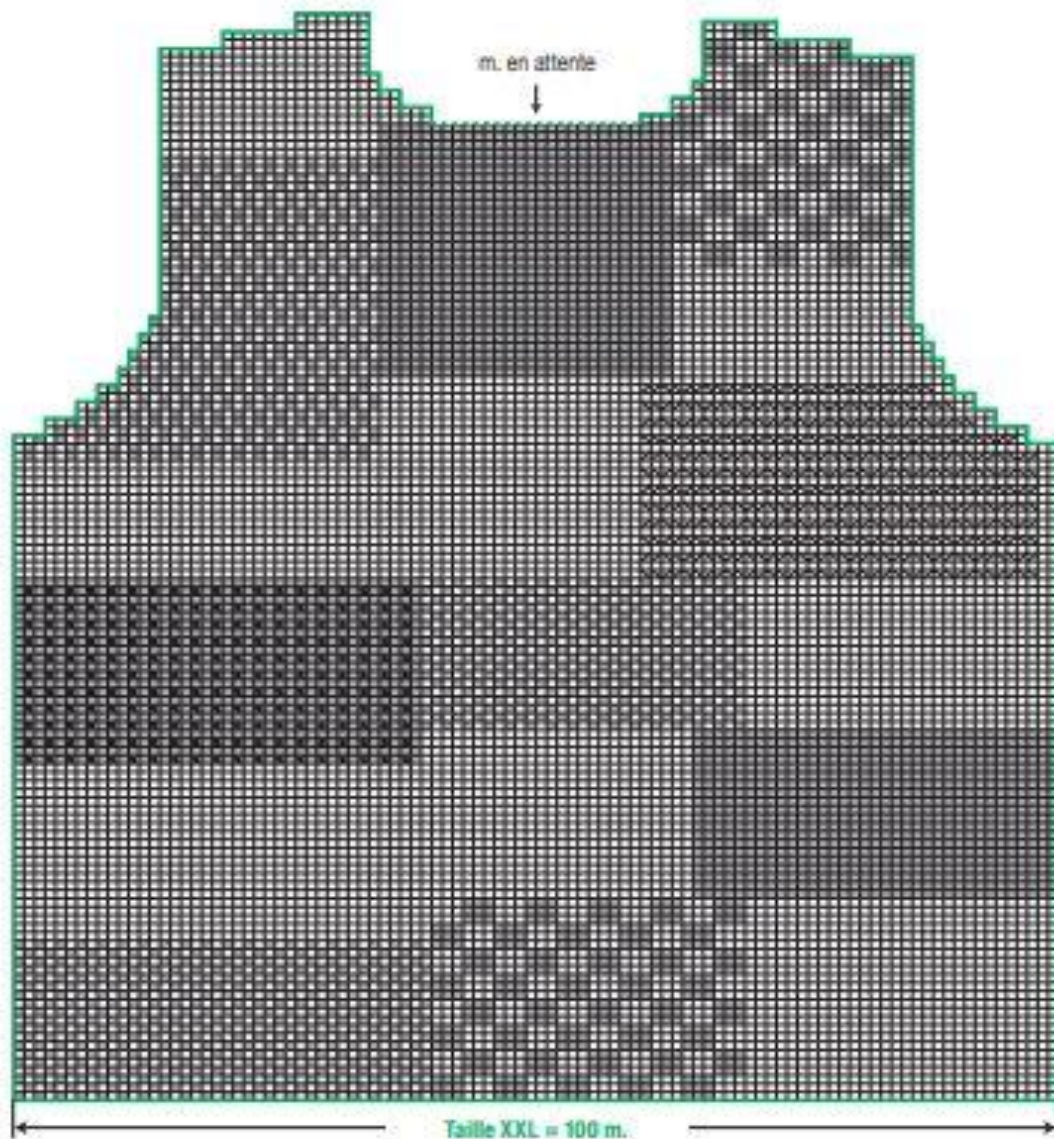
- = 1 m. jersey endroit
- ou □ = 1 m. jersey envers
- = uniquement pour taille **M**
- = 1 m. endroit torsé
- ou ■ = 2 m. croisées à gauche
- = uniquement pour taille **M**
- ou ■ = 2 m. croisées à droite
- = uniquement pour taille **M**

POINT FANTAISIE
DEVANT - Tailles L et XL



- = 1 m. jersey endroit
- ou ■ = 1 m. jersey envers
- = uniquement pour taille XL
- = 1 m. endroit torsé
- ou ■ = 2 m. croisées à gauche
- = uniquement pour taille XL
- ou ■ = 2 m. croisées à droite
- = uniquement pour taille XL

POINT FANTASIE
DEVANT - Tailles XXL



- = 1 m. jersey endroit
- = 1 m. jersey envers
- = 1 m. endroit torsé
- = 2 m. croisées à gauche
- = 2 m. croisées à droite