

# Point en zig et zag pour un pull

10 janvier 2025 par [grenouilletricote](#)

Bonjour, je vous propose aujourd'hui un point en zig et zag pour un pull. Nous sommes toujours à la recherche de nouvelles idées que ce soit pour nous ou notre famille. J'ai trouvé ce dessin intéressant car il se tricote facilement et pour tous les modèles hommes ou femmes. Le résultat sera en fonction de la laine choisie, mais aussi suivant le coloris choisi. Un tricot qui joue à la perfection avec les diminutions et les augmentations.



Quel que soit la forme que vous donnerez à votre pull, l'élégance sera au rendez-vous. Un pull qui se tricote en laine pour l'hiver ou en coton pour l'été. N'oublions pas que parfois certains jours d'été demandent une petite laine, tout comme les soirées qui sont parfois un peu fraîches.

Quel fil choisir ?

Ici le modèle se tricote avec fil 100% acrylique qui a un aspect satiné, avec en plus une facilité d'entretien en raison de sa composition. Ce fil convient pour le printemps et l'été. Un modèle trouvé sur le site des Laines Cheval Blanc. Si vous souhaitez le mettre l'hiver, une laine sera plus appropriée : Mérinos ou Alpaga, ou encore des mélanges chauds conviendront parfaitement.

Le dessin de zig et de zag.

Un jeu de ligne mises en valeurs par des surjets simples ou des lignes se faisant avec 2 mailles tricotées ensemble. L'une ou l'autre se font en fonction du sens : vers la droite ou la gauche. Et qui dit diminutions, dit augmentations avec des jetés. Cette fois vous les faites en colonnes verticales. Un très joli mélange pour un dessin qui met en valeur ce pull.

Bien qu'il soit simple à faire, pour les débutantes, cela demande de l'attention. Heureusement les diagrammes sont là pour bien comprendre comment le faire. Surtout dans les diminutions des emmanchures ou de l'encolure.

Les aiguilles.

Ici le modèle se tricote avec des aiguilles droites et des n°3 pour la totalité du pull, donc même les côtes se tricotent avec ce numéro d'aiguilles. Ici vous obtenez un résultat très fin. Cependant sachez que vous pouvez changer de grosseur, un n° plus gros vous permettra d'avancer un peu plus vite. Cependant vous perdrez un peu en finesse. Rien de grave car ce dessin peut vraiment se tricoter avec toutes les grosseurs.

Dans le cas d'un changement de grosseur, je vous conseille vivement de faire un échantillon. Il vous aidera à calculer le nombre de mailles à monter en fonction de la taille choisie.

Le patron.

Un classique dans la forme, et les manches, une encolure en V permet de mettre en valeur votre gorge, ou le chemisier. Là aussi ce dessin s'adapte à tous le patron. Vous pouvez le faire droit avec les épaules tombantes, ou de forme large comme la tendance actuelle. Sachez que tout est permis avec ce dessin.

Point en zig et zag pour un pull.

J'aime beaucoup ce dessin qui convient à tout le monde et pour tous les âges. Une bonne façon de travailler les diminutions et les augmentations surtout pour les débutantes.

Parfois nous cherchons des idées de tricots pour nos hommes, je trouve que ce dessin convient très bien pour un pull. Bien sûr avec les dimensions qui leurs

sont propres. Celui-ci reste sobre, fin et élégant. Il faut reconnaître qu'il y a moins de modèles pour eux ou on reste dans le classique.

Essayez un échantillon avec le point, juste pour apprécier la facilité de réalisation et surtout sa beauté, histoire de cogiter sur un projet à venir ou pas prévu pour l'instant. Une petite tentation qui va germer tranquillement dans un coin de votre tête.

Bonne journée.

[Crédit photo Cheval Blanc](#)



qualité	coloris	38-42	(44-48)	
crystal	006 nattier	3 pel	4 pel	50-52
				5 pel

**COMPOSITION :**

CRISTAL (100% Acrylique)

**FOURNITURES :**

Aiguilles n° 3.

**ECHANTILLON :**

**Attention !** Contrôlez votre travail. Si vous tricotez trop serré, changez pour des aiguilles plus grosses et si vous tricotez trop lâche, changez pour des aiguilles plus fines.  
-22 m et 30 rgs tric en POINT AJOURÉ, en CRISTAL, aig n° 3 = 10 cm.

**POINTS EMPLOYÉS :**

\*...\* : répéter toujours de \* à \* si rien ne le contre-

indique

CÔTES 3/3 aux aig n° 3:

**Rg 1 :** (END du trav) 1m lisière \*3 m end, 3 m env\* finir par 1 m lisière.

**Rg 2 :** 1 m lisière, \*3 m env, 3 m end\* finir par 1 m lisière.

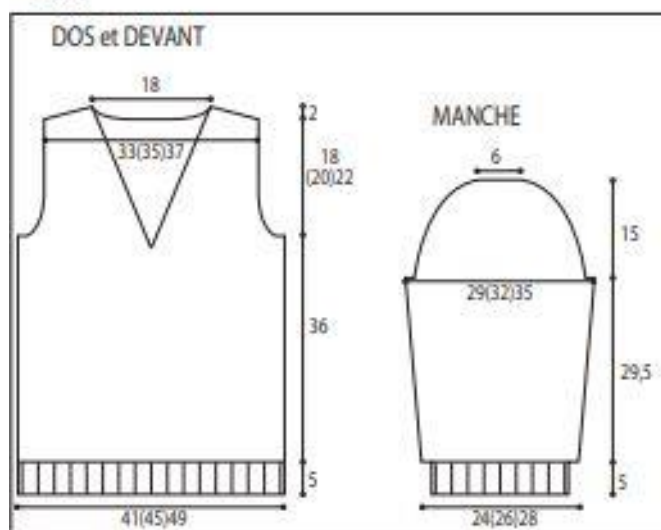
Répéter toujours ces 2 rgs

POINT AJOURÉ aux aig n° 3: voir diagramme

Sur un nombre de m multiple de 10 m et 20 rgs.

**EXPLICATIONS :**

**DOS :**



-Monter **98 (110) 122 m** aux aig n° 3. Tric en côtes 3/3 en commençant et en terminant par 1 lisière.

-A 5 cm de haut, tric 1 rg env sur l'ENV en répartissant **8 (10) 12 dim**. Il reste **90 (100) 110 m**

-Puis continuer en point ajouré en suivant le diagramme.

-A 41 cm de haut tot, pour les emmanchures rabattre de chaque côté 1 x 2 m, puis **ts les 2 rgs 2 x 2 m et 3 x 1 m (3 x 2 m et 4 x 1 m) 4 x 2 m et 5 x 1 m**. Il reste **72 (76) 80 m**.

-A **59 (61) 63 cm** de haut tot, biaiser les épaules en rabattant de chaque côté 1 x 4 (**3**) 5 m, puis **ts les 2 rgs 3 x 4 (5) 5 m**.

-**Attention ! en même temps**, pour l'encolure rabattre les 20 m centrales. Continuer un côté à la fois en rabattant côté encolure ts les 2 rgs 2 x 5 m.

**DEVANT :**

-Faire le même travail jusqu'à l'encolure.

-A 39,5 cm de haut tot, rabattre les 2 m centrales.

Continuer un côté à la fois en rabattant côté encolure \*à 2 rgs 1 x 1 m et à 4 rgs 1 x 1 m\* répéter 8 fois de \*à\*. Puis ts les 4 rgs 3 x 1 m.

-A **59 (61) 63 cm** de haut tot, biaiser les épaules en rabattant de chaque côté 1 x 4 (**3**) 5 m, puis **ts les 2 rgs 3 x 4 (5) 5 m**.

**MANCHE :**

-Monter **50 (56) 62 m** aux aig n° 3. Tric en côtes 3/3 en commençant et en terminant par 1 lisière.

-A 5 cm de haut, tric 1 rg env sur l'ENV en répartissant 2 augm. On obtient **52 (58) 64 m**

-Puis continuer en point ajouré en suivant le diagramme.

-Augm de chaque côté ts les 12 rgs 6 x 1 m. On obtient **64 (70) 76 m**.

-A 34,5 cm de haut tot, pour l'arrondi rabattre de chaque côté 1 x 2 m, puis **ts les 2 rgs 1 x 2 m, 2 x 1 m, ts les 4 rgs 3 x 1 m, puis ts les 2 rgs 11 x 1 m, 1 x 2 m et 1 x 3 m (ts les 2 rgs 1 x 2 m, 19 x 1 m, 1 x 2 m et 1 x 3 m) ts les 2 rgs 4 x 2 m, 16 x 1 m, 1 x 2 m et 1 x 3 m**.

-Puis rabattre les 14 m restantes.

Tric une seconde manche semblable.

**FINITIONS :**

-Fermer la couture d'épaule droite.

**BANDE D'ENCOLURE :**

-Avec les aig n° 3, relever **52 (55) 58 m** le long du biais d'encolure devant gauche, 1 m au creux du V, **51 (54) 57 m** le long du biais d'encolure devant droit et 40 m le long de l'encolure dos. Tric comme suit : 1 m lisière, **51 (54) 57 m** côtes 3/3 en commençant par **3 m env (3 m end) 3 m env**, 1 m jersey end, **90 (93) 96 m** côtes 3/3 en commençant par 3 m env et terminer par 1 m lisière.

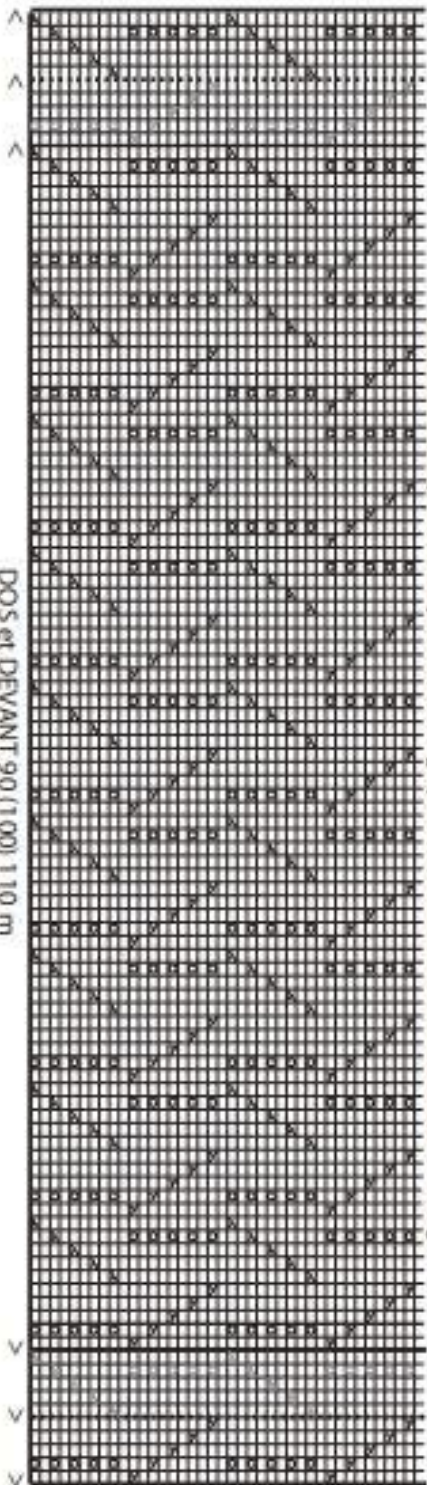
-Tous les 2 rgs faire un surjet double avec la m endroit du creux du V et les 2 m situées de part et d'autre.

-A 3,5 cm de haut, rabattre les m.

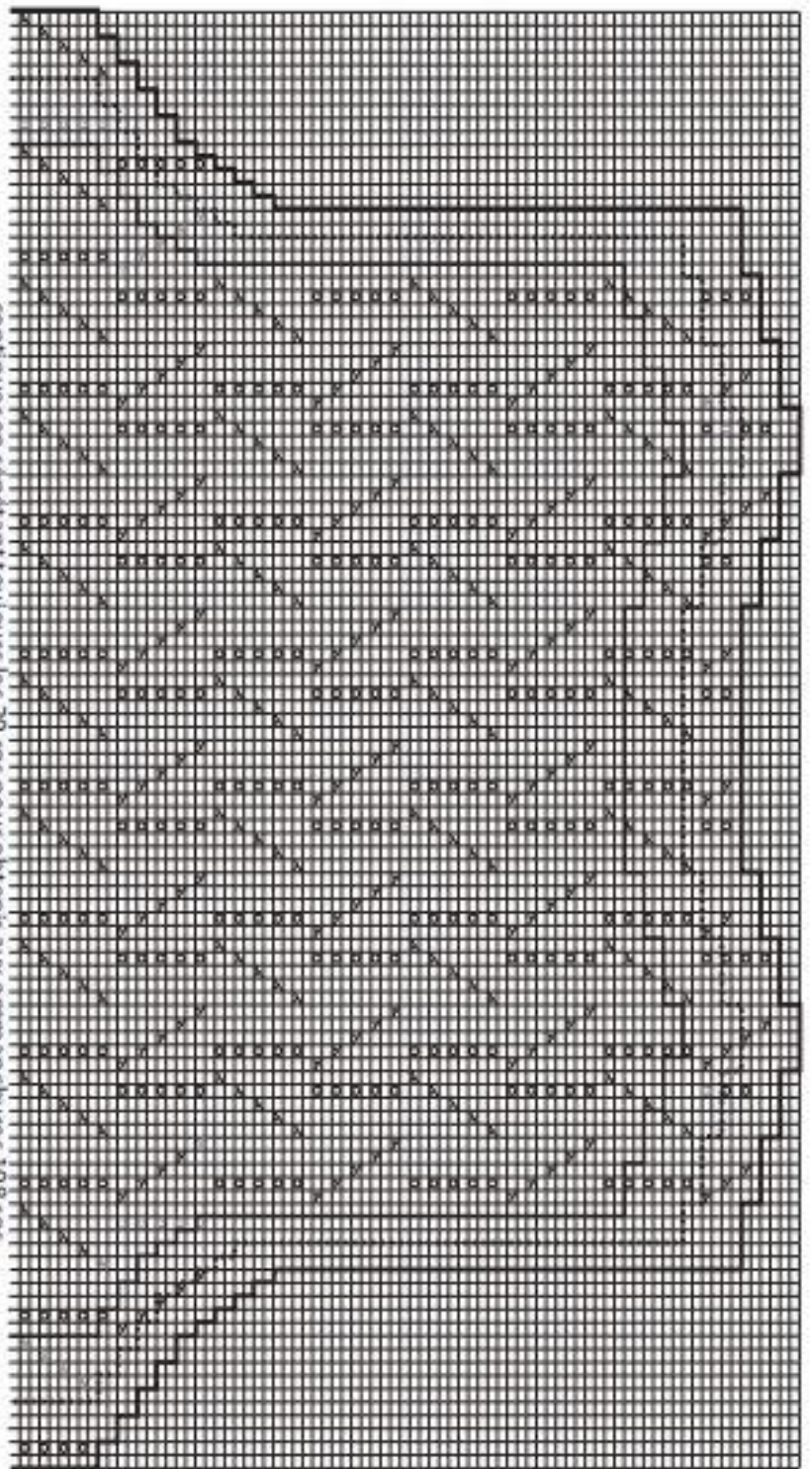
-Coudre les manches au corps. Puis fermer les dessous de manches et les coutures de côtés.

rédigé par Jeannine

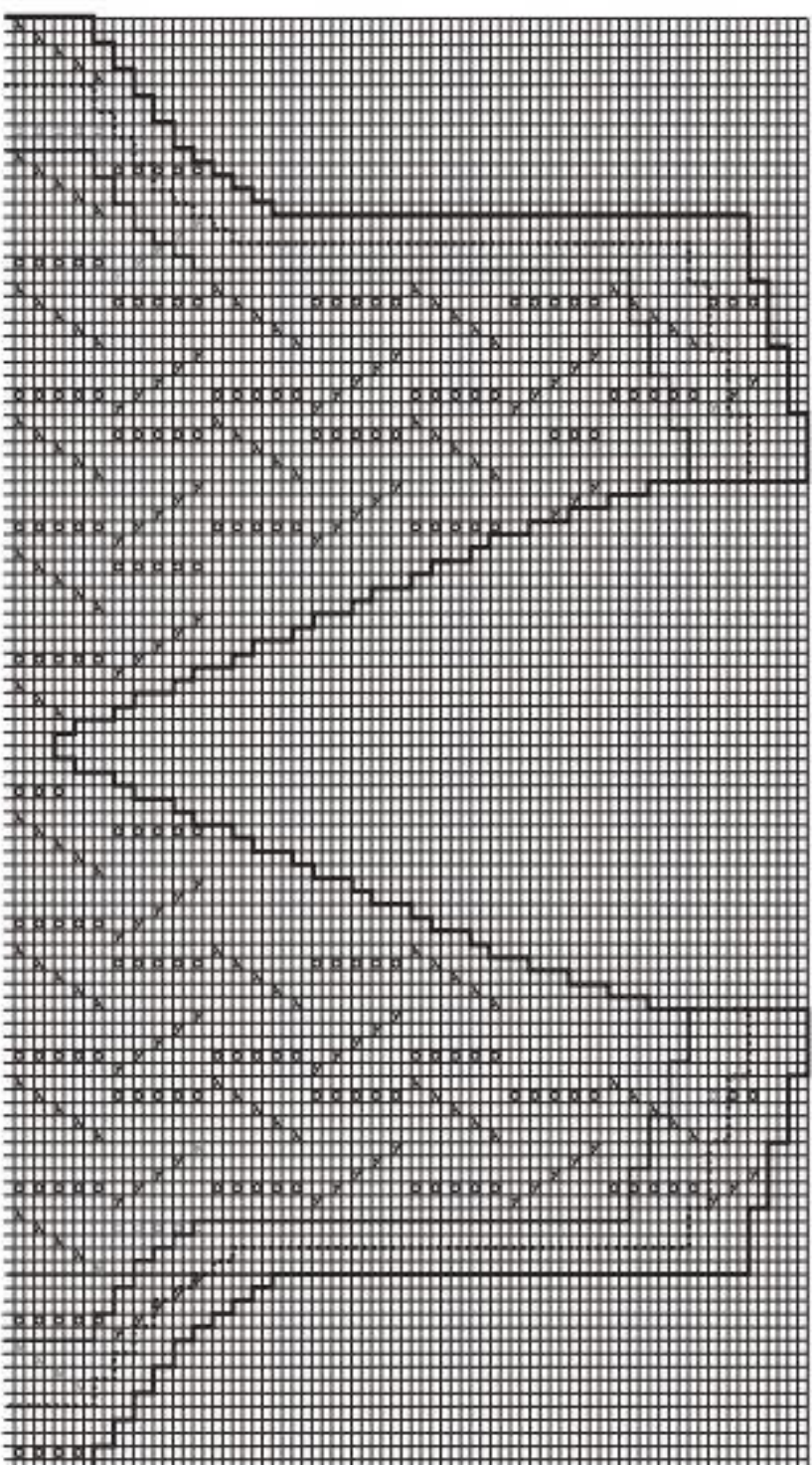
DOS et DEVANT 90 (100) 110 m



continuer en répétant toujours les 20 rgs pour obtenir aux emmanchures 108 rgs



ENCOLURE DEVANT



- 2 m ensemble endroit
- 1 surjet simple (glisser 1 m, tric à l'end la m suivante et rab la m glissée sur la m tricotée)
- ▲ 1 jeté

- T 38-42
- .... T 44-48
- - - T 50-52

Les symboles surjet simple en gris foncé n'existent pas pour la taille 44-48 et en gris clair pour la taille 38-42 sont remplacés par une maille endroit  
 Les symboles jetés en gris clair n'existent pas pour la taille 38-42 et en gris foncé n'existent pas pour la taille 44-48

MANCHES

