

Le pep's en pull ou en robe

20 décembre 2024 par [grenouilletricot](#)

Bonjour, je vous propose aujourd'hui un modèle de tricot que l'on peut porter autant en robe qu'en pull. A vous de décider de la longueur du tricot. Le traditionnel pull avec les dessins Irlandais ou le confort d'une robe qui offre une allure féminine, moderne sans oublier pratique. Une invitation à la douceur, au confort que nous nous accordons. Un instant cocooning que l'on apprécie dès que l'on enfile ce vêtement. Un tricot épais qui vous permet d'avancer vite.



L'épaisseur des fils.

Vous tricotez en associant 2 fils : Le premier se compose de Mohair, acrylique et polyamide, le second se compose principalement de viscose, ce qui permet une bonne tenue de votre tricot. Ces fils ne sont plus commercialisés aujourd'hui. Le modèle nous est proposé par Phildar et provient du catalogue de 2011-2012. Vous pouvez remplacer le 1er fil par le Love mohair ou le Lovely et le second par le Phil divin.

Mais aussi par un autre fil d'une autre marque. Le plus important : l'échantillon qui vous aidera à vérifier le nombre de mailles.

Les aiguilles.

Ici le pull ou la robe se tricote avec des aiguilles n°7 pour les parties en côtes. Ensuite vous continuez avec des aiguilles n°8. En cas de changement de fil ou de marque, vérifiez que le fil se tricote avec le bon numéro d'aiguilles. Avec cette grosseur vous pouvez vite avoir une différence de quelques centimètres.

Vous aurez également besoin de marques mailles ainsi que d'une aiguille auxiliaire pour les torsades.

Les dessins et le patron.

Ce pull ou cette robe s'inspire des points Irlandais avec cette magnifique torsade centrale. Des bandes verticales l'encadrent de part et d'autre. Une façon astucieuse d'adapter votre tricot à toutes les tailles et morphologies. Les bandes se réalisent avec un point de rivière et des mailles torses.

Le point de rivière se réalise simplement avec un jeté sur les rangs impairs et que vous laissez tomber sur les rangs pairs. Un petit jour très simple. Attention pour garder ce jour, il est encadré par des mailles torses. Une façon de tenir le fil et surtout le petit jour.

Le patron se réalise simplement, car vous tricotez droit, donc pas d'emmanchures et donc de diminutions compliquées. Sachez que le col se tricote en même temps que le dos ou le devant.

Le pep's en pull ou en robe.

Personnellement, je suis fan des tricots Irlandais. Ce genre de pull ou de robe se tricote avec des dessins simples, l'alliance des torsades et des rayures droites affinent la silhouette. Ce modèle se décline dans toutes les longueurs voulues. Que ce soit en pull court façon « au ras du nombril » ou plus long comme pour un pull normal. Mais aussi les versions tuniques qui couvrent les fesses et bien sûr en version robe que vous portez sur des collants opaques ou un leggings par exemple.

Le confort vient bien sûr de la grosseur de la laine, un cocon de bien-être que nous méritons. Vous la portez simplement droite ou avec une ceinture pour marquer la taille. En pull ou en robe, ce tricot convient à tous les âges.

Bonne journée.



■ **TAILLES**

1) 34/36 - 2) 38/40 - 3) 42/44 - 4) 46/48 - 5) 50/52
Voir tableau des tailles page 2

■ **QUALITÉS (Nombre de pelotes)**

QUALITÉS	COLORIS	34/36	38/40	42/44	46/48	50/52
ILICO	ROUGE	12	13	14	15	16
SUNSET	GROSEILLE	3	4	4	4	4

Composition du modèle:

48% Acrylique
22% Polyamide
18% Mohair
8% Viscose
4% Polyester

■ **AIGUILLES**

N° 7
N° 8
Aiguille à torsade

Le modèle est entièrement réalisé avec 1 fil coloris ROUGE + 1 fil coloris GROSEILLE tricotés ensemble.

en coloris GROSEILLE tricotés ensemble.

■ **FOURNITURES**

Commercialisées chez PHILDAR :
Anneaux marqueurs

■ **POINTS EMPLOYÉS**

Côtes 2/2

Jours verticaux n° 1 et n° 2 (voir diagramme et légende page 22)
Torsade (voir diagramme et légende page 22)

■ **ÉCHANTILLONS**

Important : ils sont indispensables à la réalisation d'un tricot aux bonnes dimensions : voir page 2

Les 20 mailles de la torsade aiguilles n° 8 = 13 cm.
16 mailles de jours verticaux aiguilles n° 8 = 18 cm.
16 mailles de côtes 2/2 aiguilles n° 8 = 14 cm.
10 cm sur l'ensemble des points aiguilles n° 8 = 13 rangs.

■ **DOS**

✕ → Monter : 1) 54 mailles - 2) 58 mailles - 3) 62 mailles - 4) 66 mailles - 5) 74 mailles, aiguilles n° 7 (les 2 fils ensemble), tricoter en côtes 2/2 en commençant et en terminant le 1er rang et tous les rangs impairs (endroit du travail) par 1) 2 mailles endroit - 2) 2 mailles envers - 3) 2 mailles endroit - 4) 5) 2 mailles envers pendant 4 cm (6 rangs).

▲ → Continuer en côtes 2/2 et jours verticaux n° 1 et n° 2 (voir diagramme page 22), aiguilles n° 8, en faisant pour la taille 5) 1 diminution à chaque extrémité sur le 1er rang.

On a : 1) 54 mailles - 2) 58 mailles - 3) 62 mailles - 4) 66 mailles - 5) 72 mailles.

Placer les mailles de la façon suivante:

1) 12 mailles de jours verticaux n° 1, 30 mailles de côtes 2/2 en commençant et en terminant le 1er rang par 2 mailles endroit, 12 mailles de jours verticaux n° 2.

2) 2 mailles endroit, 12 mailles de jours verticaux n° 1, 30 mailles de côtes 2/2 en commençant et en terminant le 1er rang par 2 mailles endroit, 12 mailles de jours verticaux n° 2, 2 mailles endroit.

3) 16 mailles de jours verticaux n° 1, 30 mailles de côtes 2/2 en commençant et en terminant le 1er rang par 2 mailles endroit, 16 mailles de jours verticaux n° 2.

4) 2 mailles endroit, 16 mailles de jours verticaux n° 1, 30 mailles de côtes 2/2 en commençant et en terminant le 1er rang par 2 mailles endroit, 16 mailles de jours verticaux n° 2, 2 mailles endroit.

5) 1 maille endroit, 20 mailles de jours verticaux n° 1, 30 mailles de côtes 2/2 en commençant et en terminant le 1er rang par 2 mailles endroit, 20 mailles de jours verticaux n° 2, 1 maille endroit.

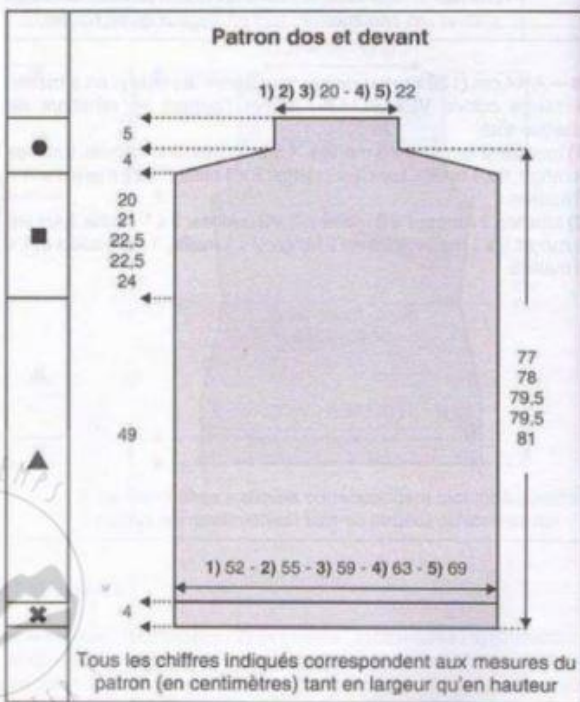
■ → A 53 cm (68 rangs) de hauteur totale, marquer les mailles lisières à l'aide d'anneaux marqueurs (ou de fils de couleur) pour repérer les emmanchures et continuer droit.

● → A 1) 73 cm (94 rangs) 4) 75,5 cm (98 rangs)
2) 74 cm (96 rangs) 5) 77 cm (100 rangs)
3) 75,5 cm (98 rangs)

de hauteur totale, former les épaules en rabattant de chaque côté tous les 2 rangs:

- 1) 1 x 4 mailles et 2 x 5 mailles.
- 2) 2 x 5 mailles et 1 x 6 mailles.
- 3) 3 x 6 mailles.
- 4) 2 x 6 mailles et 1 x 7 mailles.
- 5) 2 x 7 mailles et 1 x 8 mailles.

Continuer droit sur les 1) 2) 3) 26 mailles - 4) 5) 28 mailles restantes pour le col.



Tous les chiffres indiqués correspondent aux mesures du patron (en centimètres) tant en largeur qu'en hauteur

- A
- | | |
|------------------------|------------------------|
| 1) 82 cm (106 rangs) | 4) 84,5 cm (110 rangs) |
| 2) 83 cm (108 rangs) | 5) 86 cm (112 rangs) |
| 3) 84,5 cm (110 rangs) | |

de hauteur totale, rabattre doucement toutes les mailles.

■ DEVANT

✕ → Monter : 1) 58 mailles - 2) 62 mailles - 3) 66 mailles - 4) 70 mailles - 5) 78 mailles, aiguilles n° 7 (les 2 fils ensemble), tricoter en côtes 2/2 en commençant et en terminant le 1er rang et tous les rangs impairs (endroit du travail) par 1) 2 mailles endroit - 2) 2 mailles envers - 3) 2 mailles endroit - 4) 5) 2 mailles envers pendant 4 cm (6 rangs).

▲ → Continuer en côtes 2/2, jours verticaux n° 1 et n° 2, torsade (voir diagramme page 22), aiguilles n° 8, en faisant pour la taille 5) 1 diminution à chaque extrémité sur le 1er rang.

Placer les mailles de la façon suivante :

1) 12 mailles de jours verticaux n° 1, 8 mailles de côtes 2/2 en commençant le 1er rang par 2 mailles endroit, les 20 mailles de torsade, 8 mailles de côtes 2/2 en commençant le 1er rang par 2 mailles envers, 12 mailles de jours verticaux n° 2.

2) 2 mailles endroit, 12 mailles de jours verticaux n° 1, 8 mailles de côtes 2/2 en commençant le 1er rang par 2 mailles endroit, les 20 mailles de torsade, 8 mailles de côtes 2/2 en commençant le 1er rang par 2 mailles envers, 12 mailles de jours verticaux n° 2, 2 mailles endroit.

3) 16 mailles de jours verticaux n° 1, 8 mailles de côtes 2/2 en commençant le 1er rang par 2 mailles endroit, les 20 mailles de torsade, 8 mailles de côtes 2/2 en commençant le 1er rang par 2 mailles envers, 16 mailles de jours verticaux n° 2.

4) 2 mailles endroit, 16 mailles de jours verticaux n° 1, 8 mailles de côtes 2/2 en commençant le 1er rang par 2 mailles endroit, les 20 mailles de torsade, 8 mailles de côtes 2/2 en commençant le 1er rang par 2 mailles envers, 16 mailles de jours verticaux n° 2.

5) 1 maille endroit, 20 mailles de jours verticaux n° 1, 8 mailles de côtes 2/2 en commençant le 1er rang par 2 mailles endroit, les 20 mailles de torsade, 8 mailles de côtes 2/2 en commençant le 1er rang par 2 mailles envers, 20 mailles de jours verticaux n° 2, 1 maille endroit.

On a réparti 2 augmentations sur le 1er rang de torsade.

On a : 1) 60 mailles - 2) 64 mailles - 3) 68 mailles - 4) 72 mailles - 5) 78 mailles.

✕ → A 53 cm (68 rangs) de hauteur totale, marquer les mailles lisières à l'aide d'anneaux marqueurs (ou de fils de couleur) pour repérer les emmanchures et continuer droit.

- → A
- | | |
|-----------------------|-----------------------|
| 1) 73 cm (94 rangs) | 4) 75,5 cm (98 rangs) |
| 2) 74 cm (96 rangs) | 5) 77 cm (100 rangs) |
| 3) 75,5 cm (98 rangs) | |

de hauteur totale, former les épaules en rabattant de chaque côté tous les 2 rangs :

- 1) 1 x 4 mailles et 2 x 5 mailles.
- 2) 2 x 5 mailles et 1 x 6 mailles.
- 3) 3 x 6 mailles.
- 4) 2 x 6 mailles et 1 x 7 mailles.
- 5) 2 x 7 mailles et 1 x 8 mailles.

Continuer droit sur les 1) 2) 3) 32 mailles - 4) 5) 34 mailles restantes pour le col.

- A
- | | |
|------------------------|------------------------|
| 1) 82 cm (106 rangs) | 4) 84,5 cm (110 rangs) |
| 2) 83 cm (108 rangs) | 5) 86 cm (112 rangs) |
| 3) 84,5 cm (110 rangs) | |

de hauteur totale, rabattre doucement toutes les mailles.

■ MANCHES

✕ → Monter : 1) 26 mailles - 2) 26 mailles - 3) 30 mailles - 4) 30 mailles - 5) 34 mailles, aiguilles n° 7 (les 2 fils ensemble), tricoter en côtes 2/2

en commençant et en terminant le 1er rang et tous les rangs impairs (endroit du travail) par 2 mailles endroit pendant 3 cm (4 rangs).

▲ → Continuer en côtes 2/2 et jours verticaux n° 1 (voir diagramme page 22), aiguilles n° 8, en faisant 1) 1 diminution - 2) 3) 4) 1 augmentation - 5) 1 diminution à la fin du 1er rang.

On a : 1) 25 mailles - 2) 27 mailles - 3) 4) 31 mailles - 5) 33 mailles.

Placer les mailles de la façon suivante :

1) 1 maille - 2) 3) 4) 2 mailles - 5) 1 maille endroit (pour les côtes 2/2), 1) 2) 23 mailles - 3) 4) 27 mailles - 5) 31 mailles de jours verticaux n° 1 en commençant à la 2e maille du diagramme, 1) 1 maille - 2) 3) 4) 2 mailles - 5) 1 maille endroit (pour les côtes 2/2).

Augmenter de chaque côté (en reconstituant les côtes 2/2) :

- 1) tous les 8 rangs : 3 x 1 maille et tous les 6 rangs : 4 x 1 maille.
- 2) tous les 8 rangs : 3 x 1 maille et tous les 6 rangs : 4 x 1 maille.
- 3) tous les 8 rangs : 2 x 1 maille et tous les 6 rangs : 5 x 1 maille.
- 4) 8 rangs plus haut : 1 x 1 maille et tous les 6 rangs : 6 x 1 maille.
- 5) tous les 6 rangs : 7 x 1 maille.

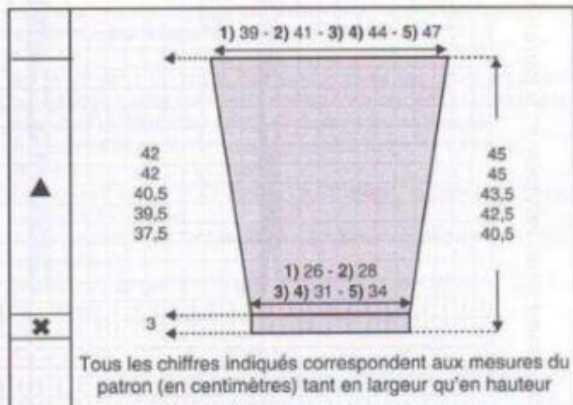
On obtient : 1) 39 mailles - 2) 41 mailles - 3) 4) 45 mailles - 5) 47 mailles.

- A
- | | |
|-----------------------|-----------------------|
| 1) 45 cm (58 rangs) | 4) 42,5 cm (54 rangs) |
| 2) 45 cm (58 rangs) | 5) 40,5 cm (52 rangs) |
| 3) 43,5 cm (56 rangs) | |

de hauteur totale, rabattre les mailles.

Tricoter la seconde manche semblable.

TRICOTER LA SECONDE MANCHE SEMBLABLE.



■ ASSEMBLAGE

Epingler les différentes pièces aux mesures des patrons et envoyer de la vapeur (voir conseil page 7).
Faire les différentes coutures en se reportant aux conseils pages 4 et 5.

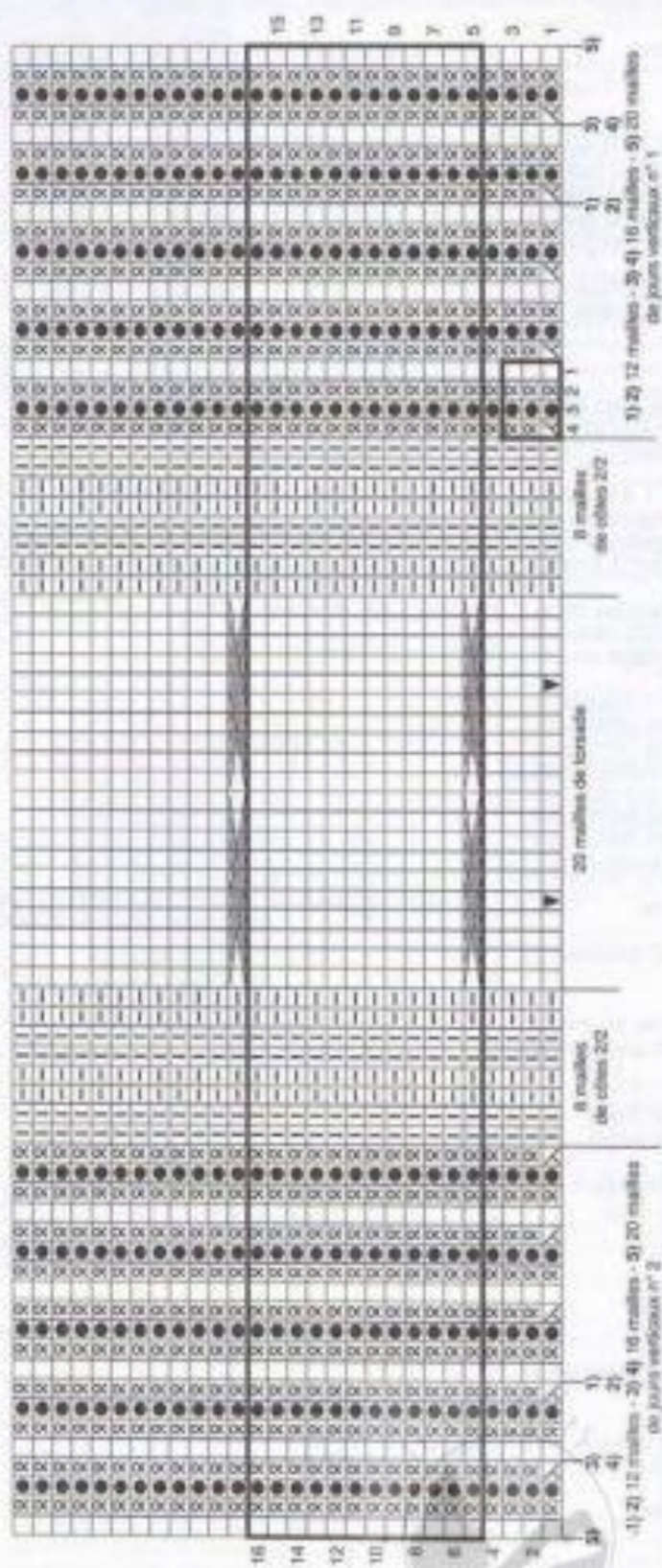
Faire les coutures des épaules et du col.

Monter les manches au corps entre les mailles marquées.

Faire les coutures des côtés et des manches.



Diagramme jours verticaux n° 1, jours verticaux n° 2 et torsade



Devant: tricoter du 1er au 15e rang, puis répéter toujours l'encadré soit du 5e au 16e rang.

Jours verticaux n° 1 des manches: tricoter le 1er rang puis répéter toujours les 2e et 3e rangs de l'encadré de 4 mailles.

- ou 1 = maille endroit sur l'endroit ou maille envers sur l'envers.
- 2 = maille envers sur l'endroit ou maille endroit sur l'envers.
- ▼ = augmentation intercalaire.
- / = maille endroit torsé sur l'endroit ou maille envers torsé sur l'envers.
- = jeté que l'on laisse tomber au rang suivant.
- ✕ = 2 mailles ensemble à l'endroit.

- ✕ = surjet simple endroit: glisser 1 maille à l'endroit, tricoter la maille suivante à l'endroit puis passer la maille glissée sur la maille tricotée.
- = 10 mailles croisées vers la droite à l'endroit (5 et 6): glisser 5 mailles sur l'aiguille à torsade placée derrière, tricoter à l'endroit les 5 mailles suivantes puis les 5 mailles de l'aiguille à torsade.
- = 10 mailles croisées vers la gauche à l'endroit (5 et 6): glisser 5 mailles sur l'aiguille à torsade placée devant, tricoter à l'endroit les 5 mailles suivantes puis les 5 mailles de l'aiguille à torsade.