

Des torsades et du miel

30 décembre 2024 par [grenouilletricote](#)

Bonjour, je vous propose un pull réalisé avec des torsades et du miel. Les torsades tout le monde connaît, pour le miel, ce n'est pas un point de tricot, mais plutôt une jolie allusion au point d'alvéole. Une belle association pour un pull très confortable. Un hiver sans les torsades, c'est rater quelque chose. Un modèle qui vous invite à la douceur de la laine, au confort bref à de bons moments. Ce que j'apprécie particulièrement : la présentation pour une taille forte. Une beauté qui colle plus à la réalité.



Le fil à choisir.

Pour tous pulls d'hiver, une laine chaude convient le mieux, comme ici. Un fil 100% laine qui peut être lavé en machine, bien sûr à température faible : 30°, un avantage pour l'entretien. Ce pull proposé par Hobbii, se tricote avec un fil chaud et respirant. Sachez que vous avez plus de 50 coloris au choix. Vous trouverez très facilement une teinte qui vous convient.

Les aiguilles.

Même si les explications vous conseillent des aiguilles circulaires, le dos et le devant se tricotent séparément, donc les aiguilles droites sont tout à fait permises. Vous commencez avec des numéros 4 pour les parties en côtes, ensuite vous continuez avec des aiguilles n°4.5 sans oublier l'aiguille auxiliaire pour les torsades.

Les points employés.

Vous commencez avec des côtes 1/1. Le point d'alvéole se travaille avec des mailles glissées, ce qui vous donne ce relief qui fait penser aux alvéoles que l'on trouve dans les ruches. Enfin les torsades réalisées façon tresses, n'ont rien de compliquées, il faut juste suivre le diagramme et surtout bien compter les rangs.

Le patron.

Un classique, avec l'avantage de ne pas avoir de diminutions à faire pour les emmanchures. En effet les dessins compliqueraient la chose, surtout au niveau des torsades. Ici la solution du tout droit facilite beaucoup le tricot. Pensez à bien reprendre vos mesures pour les comparer avec le modèle, en effet ce pull se porte soit « juste au corps » soit un peu large. A vous de définir ce qui vous convient.

L'encolure se réalise en dernier, ici elle se travaille en rond après avoir repris les mailles. Vous avez l'autre option de ne coudre qu'une seule épaule pour reprendre les mailles sur une aiguille droite. Vous tricotez en aller-retour avec une couture à faire à la fin qui reprend l'épaule et la bordure du col.

Les explications vont de la taille 1 à 9. Soit du 36 ou S au 52 ou XXXXL (je ne suis pas sûre), comparez vos mesures pour plus de sécurité.

Des torsades et du miel.

J'aime beaucoup les dessins, la forme simple. Je trouve que les manches un peu courtes pour une fois. Ce que j'apprécie beaucoup : le choix du modèle large présenté. Loin des standards filiformes souvent présentés pour certaines marques, que l'on soit mince ou ronde ce pull permet de visualiser le résultat sans surprise. Un modèle à faire sans réserve.

Bonne journée.

pompom x hobbii

MATÉRIEL

Hobbii Friends Wool

Coloris: Plum (62); 15 (16, 18, 18, 20, 22, 23, 24, 24) pelotes

Aiguilles circulaires 4 mm, 80cm de long
Aiguilles circulaires 4,5mm, 80cm de long
Aiguilles circulaires 4mm, 40cm de long

Utilisez toujours une taille d'aiguille qui donnera le bon échantillon après le blocage.

Aiguille à torsade, arrête-maille (1),
marqueur de maille (1), aiguille à laine

QUALITÉ DU FIL

 Friends Wool, Hobbii

100% Laine
50 g = 100 m

ÉCHANTILLON

24 m et 27 rangs = 10cm au point nid d'abeille sur les aiguilles 4,5 mm après blocage.

TAILLE

1 (2, 3, 4, 5, 6, 7, 8, 9)

MESURES

Tour de poitrine terminé (à l'endroit le plus large): 95,5 (108,5, 122, 135, 148, 162, 175, 188, 201,5)cm – à porter avec une aisance positive de 22-46cm

Le modèle a un tour de poitrine de 104 cm et porte une taille 5.

INFORMATION SUR LE TUTORIEL

Cybil est travaillé à plat en plusieurs pièces de bas en haut. Les devant, dos et manches sont cousus ensemble avant que les mailles soient relevées pour le col avec une technique de double relevage. Le col est travaillé en rond.

HASHTAGS POUR LES RÉSEAUX

SOCIAUX

#CybilPullover #PomPomXHobbii

ACHETEZ LE FIL ICI

<https://shop.hobbii.fr/cybil-pull-a-torsades>

ABRÉVIATIONS

déb	début
dim	diminuer/ée/ées/tion
aug	augmenter/ée/ées/ation
m end	maille endroit
Al	augmentation intercalaire d'1 maille; relever le brin entre les deux aiguilles de l'avant vers l'arrière avec la pointe de l'aiguille gauche, maille endroit sur le brin arrière de cette maille
mt	motif
PM	Placer Marqueur
m env	maille envers
à l'env	à l'envers
rest	restant/e/s
rép	répéter
END	endroit du travail
gl	glisser
glM	glisser marqueur
ggt	gl2 m à l'end une à la fois, les tricoter ensemble à l'end sur le brin arrière
m	maille(s)
jers	point jersey
ENV	envers du travail

GLOSSAIRES DES POINTS

2/2 CG Gl2 sur l'aiguille à torsade, placer à l'avant, 2 m end, 2 m end sur l'aiguille à torsade.

2/2 CD Gl2 sur l'aiguille à torsade, placer à l'arrière, 2 m end, 2 m end sur l'aiguille à torsade.

3/3 CG Gl3 sur l'aiguille à torsade, placer à l'avant, 3 m end, 3 m end sur l'aiguille à torsade.

3/3 CD Gl3 sur l'aiguille à torsade, placer à l'arrière, 3 m end, 3 m end sur l'aiguille à torsade.

Point Nid d'Abeille (multiple de 8 mailles)

Rang 1 (END): m end jusqu'à la fin.

Rang 2 et tous les rangs ENV: m env jusqu'à la fin.

Rang 3: [2/2 CD, 2/2 CG] jusqu'à la fin.

Rang 5: m end jusqu'à la fin.

Rang 7: [2/2 CG, 2/2 CD] jusqu'à la fin.

Rang 8: m env jusqu'à la fin.

Rép rangs 1-8 pour le motif.

Partie Tressée A (une partie de 12 mailles)

Rang 1 (END): 9 m end, 3 m env.

Rang 2 et tous les rangs ENV: 3 m end, 9 m env.

Rang 3: 3/3 CD, 3 m end, 3 m env.

Rang 5: 9 m end, 3 m env.

Rang 7: 3 m end, 3/3 CG, 3 m env.

Rang 8: 3 m end, 9 m env.

Rép rangs 1-8 pour le motif.

Partie Tressée B (une partie de 12 mailles)

Rang 1 (END): 3 m env, 9 m end.

Rang 2 et tous les rangs ENV: 9 m env, 3 m end.

Rang 3: 3 m env, 3 m end, 3/3 CG.

Rang 5: 3 m env, 9 m end.

Rang 7: 3 m env, 3/3 CD, 3 m end.

Rang 8: 9 m env, 3 m end.

Rép rangs 1-8 pour le motif.

LE TUTORIEL COMMENCE

DEVANT

**En utilisant les aiguilles les plus petites et la méthode continentale, monter 76 (86, 100, 104, 118, 128, 142, 148, 160) m.

Rang 1 (ENV): gl1, [1 m end, 1 m env] jusqu'à la dernière m, 1 m end.

Rép rang 1 jusqu'à ce que la pièce mesure 6,5cm depuis le rang de montage, en finissant avec un rang ENV.

Rang de mise en place

Tailles 1, 3, 8 UNIQUEMENT: gl1, 1 m end, [A1, 1 m env, 1 m end] jusqu'à ce qu'il reste 2 m, 1 m env, 1 m end.

Tailles 2, 5, 7 UNIQUEMENT: gl1, [1 m end, A1, 1 m env] jusqu'à la dernière m, 1 m end.

Tailles 4, 6, 9 UNIQUEMENT: gl1, [1 m end, A1, 1 m env] jusqu'à la dernière m, A1, 1 m end.

112 (128, 148, 156, 176, 192, 212, 220, 240) m

Changer pour les aiguilles les plus larges.**

Commencer Diagrammes

Rang suivant (ENV): gl1, 5 m end, [3 m end, 9 m env] 3 (3, 4, 4, 5, 5, 6, 6, 7) fois, PM, tricoter 64 (80, 88, 96, 104, 120, 128, 136, 144) m env, 6 m end.

Rang 1 (END): gl1, 5 m env, tricoter rang 1 du Diagramme A jusqu'au marqueur, en travaillant la rep-8m 8 (10, 11, 12, 13, 15, 16, 17, 18) fois, glM, [tricoter rang 1 du Diagramme B, tricoter rang 1 du Diagramme C] 1 (1, 2, 2, 2, 2, 3, 3, 3) fois, [tricoter rang 1 du Diagramme B] 1 (1, 0, 0, 1, 1, 0, 0, 1) fois, 5 m env, 1 m end.

Rang 2 (ENV): gl1, 5 m end, [tricoter rang 2 du Diagramme B] 1 (1, 0, 0, 1, 1, 0, 0, 1) fois, [tricoter rang 2 du Diagramme C, tricoter rang 2 du Diagramme B] 1 (1, 2, 2, 2, 2, 3, 3, 3) fois, glM, tricoter rang 2 du Diagramme A jusqu'au marqueur, glM, 6 m end.**

En travaillant le rang suivant des diagrammes à chaque fois, continuer en mt comme établi jusqu'à ce que la pièce mesure 46,5 (47, 47,5, 47, 49,5, 49,5, 51,5, 50, 49,5)cm depuis le rang de montage en finissant avec rang ENV.

Former l'encolure gauche

Rang suivant (END): Travailler en mt pour 43 (50, 59, 62, 71, 78, 87, 90, 99) m, ensuite placer les m que vous venez de tricoter sur un arrête-maître pour l'épaule droite, rabattre 26 (28, 30, 32, 34, 36, 38, 40, 42) m, travailler en mt jusqu'à la fin du rang. 43 (50, 59, 62, 71, 78, 87, 90, 99) m

Rang suivant (ENV): travailler en mt jusqu'à la fin.

Rang de dim (END): gl1, 2m ens end, travailler en mt jusqu'à la fin. 1 m dim

Rang suivant (ENV): travailler en mt.

Rép Rang de dim tous les 2ème rang encore 11 (11, 11, 12, 13, 13, 14, 14, 15) fois. 32 (39, 48, 50, 58, 65, 73, 76, 84) m

Travailler en mt comme établi jusqu'à ce que la pièce mesure 57 (58,5, 58,5, 59,5, 61, 63,5, 65, 65,5, 66)cm depuis le rang de montage. Rabattre.

Former l'encolure droite

Avec l'ENV face à vous, glisser les m en attente de l'épaule sur les aiguilles les plus larges et attacher le fil côté encolure. 43 (50, 59, 62, 71, 78, 87, 90, 99) m

Rang suivant (ENV): gl1, travailler en mt jusqu'à la fin.

Rang de dim (END): gl1, travailler en mt jusqu'à ce qu'il reste 3 m, ggt, 1 m end. 1 m dim

Rang suivant (ENV): travailler en mt.

Rép Rang de dim tous les 2ème rang encore 11 (11, 11, 12, 13, 13, 14, 14, 15) fois. 32 (39, 48, 50, 58, 65, 73, 76, 84) m

Travailler en mt comme établi jusqu'à ce que la pièce mesure 57 (58,5, 58,5, 59,5, 61, 63,5, 65, 65,5, 66)cm depuis le rang de montage. Rabattre.

DOS

Travailler comme pour le Devant de ** à **. 112 (128, 148, 156, 176, 192, 212, 220, 240) m

Commencer Diagrammes

Rang suivant (ENV): gl1, 5 m end, tricoter 64 (80, 88, 96, 104, 120, 128, 136, 144) m env. PM, [3 m end, 9 m env] 3 (3, 4, 4, 5, 5, 6, 6, 7) fois, 6 m end.

Rang 1 (END): gl1, 5 m env, [tricoter rang 1 du Diagramme B, tricoter rang 1 du Diagramme C] 1 (1, 2, 2, 2, 2, 3, 3, 3) fois, [tricoter rang 1 du Diagramme B] 1 (1, 0, 0, 1, 1, 0, 0, 1) fois, PM, tricoter rang 1 du Diagramme A jusqu'à ce qu'il reste 6 m, en travaillant la rep-8m 8 (10, 11, 12, 13, 15, 16, 17, 18) fois, 5 m env, 1 m end.

Rang 2 (ENV): gl1, 5 m end, tricoter rang 2 du Diagramme A jusqu'au marqueur, [tricoter rang 2 du Diagramme B] 1 (1, 0, 0, 1, 1, 0, 0, 1) fois, [tricoter rang 2 du Diagramme C, tricoter rang 2 du Diagramme B] 1 (1, 2, 2, 2, 2, 3, 3, 3) fois, 6 m end.

En travaillant le rang suivant des diagrammes à chaque fois, continuer en mt comme établi jusqu'à ce que la pièce mesure 51 (52, 52, 53,5, 56, 57, 59, 59, 59,5)cm depuis le rang de montage en finissant avec rang ENV.

Former l'encolure gauche

Rang suivant (END): Travailler en mt pour 35 (42, 51, 53, 61, 68, 76, 79, 87) m, ensuite placer les m que vous venez de tricoter sur un arête-maille pour l'épaule droite, rabattre 42 (44, 46, 50, 54, 56, 60, 62, 66) m, travailler en mt jusqu'à la fin du rang.

Rang suivant (ENV): travailler en mt jusqu'à la fin.

Rang de dim (END): gl1, 2m ens end, travailler en mt jusqu'à la fin. 1 m dim

Rang suivant (ENV): travailler en mt jusqu'à la fin.

Rép Rang de dim tous les 2ème rang encore 2 fois. 32 (39, 48, 50, 58, 65, 73, 76, 84) m

Travailler en mt comme établi jusqu'à ce que la pièce mesure 57 (58,5, 58,5, 59,5, 61, 63,5, 65, 65,5, 66)cm depuis le rang de montage. Rabattre.

Former l'encolure droite

Avec l'ENV face à vous, glisser les m en attente de l'épaule sur les aiguilles les plus larges et attacher le fil côté encolure.

Rang suivant (ENV): gl1, travailler en mt jusqu'à la fin.

Rang de dim (END): gl1, travailler en mt jusqu'à ce qu'il reste 3 m, ggt, 1 m end. 1 m dim

Rang suivant (ENV): travailler en mt jusqu'à la fin.

Rép Rang de dim tous les 2ème rang encore 2 fois. 32 (39, 48, 50, 58, 65, 73, 76, 84) m

Travailler en mt comme établi jusqu'à ce que la pièce mesure 57 (58,5, 58,5, 59,5, 61, 63,5, 65, 65,5, 66)cm depuis le rang de montage. Rabattre.

MANCHES (les deux identiques)

En utilisant les aiguilles les plus petites et la méthode continentale, monter 38 (42, 42, 46, 50, 58, 62, 70, 74) m.

Rang 1 (ENV): gl1, [1 m end, 1 m env] jusqu'à la dernière m, 1 m end.

Rép rang 1 jusqu'à ce que la pièce mesure 5cm depuis le rang de montage, en finissant avec un rang ENV.

Rang d'aug (END): gl1, [1 m end, m1, 1 m env, m1] jusqu'à la dernière m, 1 m end. 74 (82, 82, 90, 98, 114, 122, 138, 146) m

Changer pour les aiguilles les plus larges.

Rang suivant (ENV): gl1, m env jusqu'à la dernière m, 1 m end.

Rang suivant (END): gl1, tricoter rang 1 du Diagramme A jusqu'à la dernière m, en travaillant la rep-8m 9 (10, 10, 11, 12, 14, 15, 17, 18) fois, 1 m end.

Rang suivant (ENV): gl1, tricoter rang 2 du Diagramme A jusqu'à la dernière m, 1 m end.

En travaillant le rang suivant des diagrammes à chaque fois, continuer comme établi jusqu'à ce que la Manche mesure 48,5 (44,5, 41,5, 37, 33,5, 29,5, 26, 22, 18)cm depuis le rang de montage en finissant avec rang ENV. Rabattre.

FINITIONS

Cacher les fils et bloquer aux mesures. Assembler les épaules en utilisant le point de matelas. Avec le pull posé à plat, faire correspondre le centre du rabattage de la manche à la couture de l'épaule et épingler le bord rabattu au corps du pull. Coudre le haut de la manche au corps. Les bords de la manche doivent mesurer environ 15 (17, 17, 19, 20,5, 24, 25,5, 28,5, 30,5)cm depuis la couture de l'épaule sur le devant et le dos.

Coudre la manche et le bas du corps.

Encolure

Avec l'END face à vous et les petites aiguilles, 40cm, joindre le fil à la couture de l'épaule droite, relever et tricoter environ 10 m sur le côté droit du dos, 32 (34, 34, 38, 40, 42, 46, 46, 50) m sur l'encolure du dos (environ 3 m pour 4 m rabattues), 10 m sur le côté gauche du dos 18 (19, 21, 22, 22, 23, 23, 26, 29) m sur le côté gauche du devant, 20 (22, 22, 24, 26, 26, 28, 30, 32) m sur l'encolure du devant (environ 3 m pour 4 m rabattues), 18 (19, 21, 22, 22, 23, 23, 26, 29) m sur le côté droit du devant. 108 (114, 118, 126, 130, 134, 140, 148, 160) m

Tour de Côtes: [1 m end, 1 m env] jusqu'à la fin.

Rép Tour de Côtes jusqu'à ce que le col mesure 4cm depuis le tour de relevage.

Rabattre en suivant le point.

SCHÉMA



- A. Tour de poitrine: 95,5 (108,5, 122, 135, 148, 162, 175, 188, 201,5)cm
- B. Longueur (ourlet jusqu'à l'aisselle): 42 (41,5, 41,5, 40,5, 40,5, 39,5, 40, 37, 35,5)cm
- C. Profondeur d'emmanchure: 15 (17, 17, 19, 20,5, 24, 25,5, 28,5, 30,5)cm
- D. Profondeur d'encolure du devant: 7 (7,5, 8,5, 9, 9, 10, 10, 11,5, 12,5)cm
- E. Largeur d'encolure: 16,5 (17, 18,5, 19,5, 21, 22, 23,5, 25, 26)cm
- F. Tour de bras: 31 (34, 34, 38, 41, 48, 51, 58, 61)cm
- G. Tour de poignet: 17 (18, 19,5, 21, 22, 23,5, 24, 25,5, 26,5)cm
- H. Longueur de manche: 48,5 (44,5, 41,5, 37, 33,5, 29,5, 26, 22, 18)cm

Tatyana Celovsky a commencé à tricoter à l'âge de neuf ans et a passé cinq ans à apprendre toutes les compétences et toutes les astuces qu'elle pouvait. Elle privilégie les modèles classiques qui s'intègrent bien dans une garde-robe contemporaine. Elle préfère les fils et les motifs qui résistent à l'épreuve du temps et restent pertinents pour les années à venir. Tatyana vit à New York où elle peut profiter de quatre saisons de tricot; suivez-la sur Instagram @CelanaKnitwear

Diagramme A

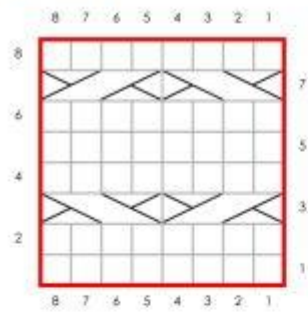


Diagramme B

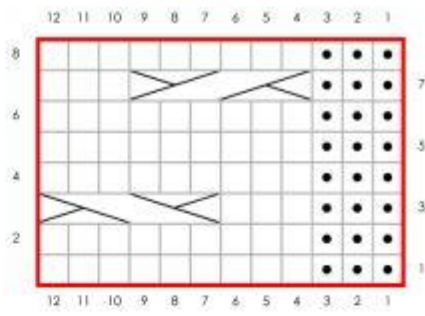
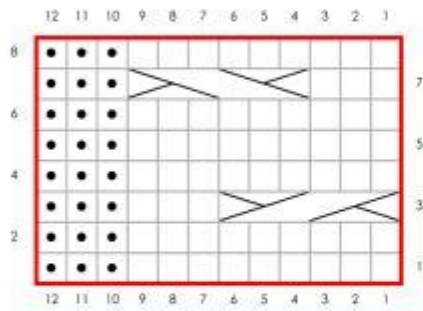


Diagramme C



Légende

- END: maille endroit
- ENV: maille envers
- END: maille envers
- ENV: maille endroit

