

Un sweat pour Noel

28 novembre 2024 par [grenouilletricote](#)

Bonjour, je vous propose une idée de pull pour les fêtes de fin d'année avec un sweat pour Noel. Il vous permet d'allier le style et le confort. Je dirai presque un classique avec les fines torsades et la géométrie d'un dessin qui joue avec les mailles ajourées. Le must de ce tricot : la qualité du fil utilisé. Des matières nobles comme la laine et la soie qui vous offrent un résultat de grande douceur. Exactement ce qu'il nous faut en ce moment.



Les fils choisis.

Ce pull se tricote avec 2 fils extra fins. Le premier se compose à 100% de laine mérinos, et le second se compose d'un mélange de mohair, de soie et la laine. Des matières naturelles pour une qualité thermique incroyable. L'association de ces deux fils vous permet d'utiliser des aiguilles moyennes qui vous permettent d'avancer tout en gardant la finesse des dessins.

Les aiguilles.

Ce pull se commence par le haut donc en top down. Je précise tout de suite que vous pouvez le tricoter avec des aiguilles droites comme des circulaires. mais toujours en commençant par le haut. Vous utilisez des aiguilles n°3.5 pour les parties en côtes et des n°4 pour l'ensemble du pull. Vous aurez également besoin d'une aiguille auxiliaire pour les torsades.

Le patron.

Même si les explications demandent des aiguilles circulaires sachez que vous commencez par le dos en jersey, pour le laisser en attente au niveau des

emmanchures. Ensuite vous reprenez les mailles de départ du dos pour faire le devant, cette fois avec le dessin. lorsque vous êtes aux emmanchures, vous reprenez les mailles en attente du dos et vous tricotez en rond.

Les manches se réalisent en reprenant les mailles, donc là aussi du haut vers le bas. Et avec des aiguilles circulaires ou des doubles pointes. Là aussi le dessin se tricote pour une belle harmonie du pull.

A la différence de certains pulls, vous devez le reprendre en plusieurs fois surtout au niveau de l'encolure du devant. Cela nécessite des arrêts de mailles pour mettre en attente les différentes parties avant de continuer.

Le col se reprend aussi sur l'encolure avec la possibilité de le tricoter à la hauteur conseillée, mais aussi en le doublant de façon à pouvoir le replier, parfait pour les frileuses du cou comme moi. Ce qui vous permet de le porter à même la peau ou sur un chemisier en fonction du col que vous aurez choisi de faire. Une astuce si vous ne savez pas qu'elle option prendre : faites le col simple et ensuite tricotez un snood en côtes 1/1. La hauteur du snood dépend de vous soit simple, soit pour le replier en deux.

Un sweat pour Noel.

La façon de le tricoter est différente de nos patrons habituels. Tout simplement à cause de l'encolure. Cependant vous le tricotez presque en une fois et vous n'avez pas de couture à faire.

J'aime beaucoup l'association des torsades et des dessins géométriques, sans oublier les fils utilisés : une merveille !

Vous pouvez bien sûr choisir d'autres fils ou d'autres marques. Dans ce cas je vous conseille de faire un échantillon. Il vous aidera à comparer le nombre de mailles que vous avez avec l'échantillon du point. Une étape importante pour obtenir le même résultat. Sans oublier le multiple qu'il faut respecter.

Modèle proposé par [Hobbii](#)

Bonne journée.

[Crédit photo Hobbii](#)

MATÉRIEL

6 (6) 7 (7) 7 (8) 9 (9) 10 (10) 10 pelotes de **Friends Extra Fine Merino**, coul. 55

5 (6) 6 (6) 7 (7) 8 (8) 9 (9) 10 pelotes de **Friends Kid Silk**, coul. 54

Aiguilles circulaires 3,5mm, 40cm
Aiguilles circulaires 4mm, 80cm
Marqueurs de mailles
Câble pour mailles
Aiguille à torsades

QUALITÉ DE FIL

 **Friends Extra Fine Merino**, Hobbii
100 % laine
50 g = 165 m

 **Friends Kid Silk**, Hobbii
72 % mohair, 25 % soie, 3 % laine
25 g = 200 m

ÉCHANTILLON

Point jersey avec aiguilles à tricoter de 4 mm après blocage : 20 m x 30 rgs = 10 cm x 10 cm

HASHTAGS POUR LES RÉSEAUX SOCIAUX

#hobbiidesign #hobbiiarcher

TAILLE

2XS (XS) S (M) L (XL) 2XL (3XL) 4XL (5XL) 6XL

MESURES

Tour de poitrine fini : 85 (94) 100 (109) 116 (123) 130 (138) 146 (151) 159 cm / 33.5(37)39.5(43) 45.5 (48.5) 51 (54.5) 57.5 (59.5) 62.5"

Longueur du pull (du bas du cou jusqu'à l'ourlet) : 57 (58) 58 (58,5) 59,5 (60,5) 61 (61,5) 61,5 (63) 63 cm

INFORMATIONS SUR LE MODÈLE

Le pull Archer se tricote du haut vers le bas sans couture. La partie dos se tricote en aller-retour avec des augmentations à chaque extrémité pour former les coutures d'épaules torsadées, jusqu'aux emmanchures.

Les mailles sont ensuite relevées sur chaque épaule, avec des augmentations pour former l'encolure avant. Le devant est tricoté jusqu'aux aisselles, puis rejoint la pièce du dos pour tricoter en rond la partie inférieure du corps.

Pour les manches, les mailles sont relevées autour des emmanchures, y compris les mailles torsadées des coutures des épaules dos, permettant aux torsades de se fondre harmonieusement dans les manches.

Le pull se termine par une bordure en côtes 1x1 pour l'ourlet et le col ras du cou.

OBTENEZ VOTRE FILS ET VOS ACCESSOIRES ICI

<https://shop.hobbii.fr/archer-pull>

ABRÉVIATIONS

2 m end ens (/) : tricoter 2 mailles ensemble à l'endroit

AIG : augmentation intercalaire gauche

AID : augmentation intercalaire droite

AIG à l'env : augmentation intercalaire gauche à l'envers

AID à l'env : augmentation intercalaire droite à l'envers

arr : arrière

aug : augmenter / augmentation(s)

av : avant

comm : commencer

cont : continuer

emmanch : emmanchure(s)

encol : encolure

END/end : endroit

ENV/env : envers

ggt (\\) : glisser, glisser, tricoter (aussi connu sous le nom de ssk en anglais) : glisser 1 m, glisser la m suiv puis piquer l'aiguille gauche dans les m glissées pour les tricoter ensemble.

m : maille(s)

m end : maille(s) à l'endroit

m env : maille(s) à l'envers

nbre : nombre

prem : première(s)

rg(s) : rang(s)

suiv : suivant(s)

ts : tous

3/3 TD : glisser 3 m sur une aiguille à torsade et la placer à l'arr du tricot, tricoter 3 m end, puis tricoter les 3 m de l'aiguille à torsade à l'end.

INFOS ET CONSEILS

Montage – toutes les mailles de montage sont effectuées avec la méthode du montage au pouce, aussi appelée montage en milieu de rang ou *backwards loop cast on* en anglais.

Tête de manche

Pour les petites tailles 2XS, XS et S, il n'y a pas de tête de manche. La manche est tricotée en rond après avoir relevé les mailles autour de l'emmanchure.

Pour les tailles M à 6XL, les mailles sont relevées autour de l'emmanchure en excluant l'aisselle. La tête de manche est ensuite tricotée en aller-retour pendant quelques rangs avant de rejoindre le tricot en rond pour la manche. Le côté de la tête de manche est ensuite cousu sur l'aisselle à partir du devant et du dos – voir le schéma ci-dessous mis en évidence en rouge.





Motif dentelle à l'encolure et mise en forme des dessous de manche

Lorsque le motif de dentelle n'est pas entièrement répété avec 24 m, vérifiez le nombre de jetés et de m tricotées ensemble (2 m end ens ou ggt) pour vous assurer d'avoir le même nombre de m dans le motif de dentelle. Dans certains cas, le jeté ou le tricot de 2 m end ens doit être remplacé par 1 m end.

Si la section de dentelle comporte moins de 12 m à la fin de l'encol ou sous l'aisselle de la manche, vous pouvez tricoter à l'endroit en jersey à la place pour faciliter le suivi du motif et la progression de la mise en forme.

Diagramme - Motif dentelle et torsade



	Tricoter à l'end sur l'end, tricoter à l'env sur l'env
-	Tricoter à l'env sur l'end, tricoter à l'end sur l'env
o	jeté
/	2 m end ens : Tricoter 2 m à l'endroit ensemble
\	ggt (ou ssk en anglais) : glisser 1 m, glisser la m suiv puis piquer l'aig gauche dans les m glissées pour les tricoter ensemble.
	3/3 TD : glisser 3 m sur une aig à torsade et la placer à l'arr du tricot, tricoter 3 m end, puis tricoter les 3 m de l'aig à torsade à l'end.
	Répétition du motif

Motif dentelle (24 m x 12 rgs)

Remarque : Tric à l'end (ou tric à l'env si tricoté à plat) sur ts les rgs pairs.

Rg 1 : 6 m end, 2 m end ens, 2 m end, jeté, 1 m end, jeté, 2 m end, ggt, 2 m end, jeté, 2 m end, ggt, 3 m end.

Rg 3 : 5 m end, 2 m end ens, 2 m end, jeté, 3 m end, jeté, 2 m end, ggt, 2 m end, jeté, 2 m end, ggt, 2 m end.

Rg 5 : 4 m end, 2 m end ens, 2 m end, jeté, 5 m end, jeté, 2 m end, ggt, 2 m end, jeté, 2 m end, ggt, 1 m end.

Rg 7 : 3 m end, 2 m end ens, 2 m end, jeté, 2 m end, 2 m end ens, 2 m end, jeté, 1 m end, jeté, 2 m end, ggt, 2 m end, jeté, 2 m end, ggt.

Rg 9 : 2 m end, 2 m end ens, 2 m end, jeté, 2 m end, 2 m end ens, 2 m end, jeté, 3 m end, jété, 2 m end, ggt, 5 m end.

Rg 11 : 1 m end, 2 m end ens, 2 m end, jeté, 2 m end, 2 m end ens, 2 m end, jeté, 5 m end, jeté, 2 m end, ggt, 4 m end.

Motif torsade (8 m x 8 rgs)

Remarque : Tric à l'end sur les m end et tric à l'env sur les m env sur ts les rgs pairs.

Rg 1 : 1 m env, 6 m end, 1 m env

Rg 3 : Répéter Rg 1

Rg 5 : 1 m env, 3/3 TD, 1 m env

Rg 7 : Répéter Rg 1

HAUT DU CORPS - DOS

Épaules tombantes dos

Utiliser les aiguilles circulaires 4 mm et monter 50 (50) 52 (52) 52 (54) 54 (56) 56 (58) 60 m, tric à plat à l'end et aug 3 m de chaque côté ts les 4 rgs :

Rg 1 (END) : 1 m env, 6 m end, 1 m env, AIG, tric à l'end jusqu'au 8 dernières m, AID, 1 m env, 6 m end, 1 m env.

Rg 2 (ENV) : 1 m end, 6 m env, 1 m end, AID à l'env, tric à l'env jusqu'au 8 dernières m, AIG à l'env, 1 m end, 6 m env, 1 m end.

Rg 3 (END) : 1 m env, 6 m end, 1 m env, tric à l'end jusqu'au 8 dernières m, 1 m env, 6 m end, 1 m env.

Rg 4 (ENV) : Répéter Rg 2.

Rg 5 (END) : 1 m env, AIG, 3/3 TD, 1 m env, tric à l'end jusqu'au 8 dernières mt, AID, 1 m env, 3/3 TD, 1 m env.

Rg 6 – Rg 8 : Répéter du Rg 2 au Rg 4.

Les 25 (32) 34 (37) 40 (41) 44 (45) 45 (46) 46 rgs suiv : Répéter du Rg 1 au Rg 8.

Pour les tailles 2XS, M, XL, 3XL, 4XL : suivre le motif pour tric sur l'env, sans faire d'aug.

Pour les tailles S, 5XL, 6XL : suivre le motif et tric 2 rgs supplémentaires sans faire d'aug.

Toutes les tailles se terminent sur l'ENV. Transférer les 8 prem et les 8 dernières m (m torsadées) sur le porte-mailles.

[Nbre total de m (sans les m torsadées) : 84 (94) 100 (104) 108 (112) 116 (120) 120 (124) 126]

[Nbre total de rgs : 34 (40) 44 (46) 48 (50) 52 (54) 54 (56) 56]

Mise en forme de l'emmanchure du dos

Les 38 (38) 38 (38) 40 (40) 40 (36) 34 (34) 32 rgs suiv : cont à tric à plat, tric à l'end sur l'endroit du travail et à l'env sur l'envers.

Les 0 (0) 0 (0) 0 (0) 0 (4) 8 (10) 16 rgs suiv : Sur l'END : tric à l'end et aug de 1 m après la prem m et aug de 1 m avant la dernière m. Sur l'ENV : tric à l'env jusqu'à la fin du rg sans faire d'aug.

Devrait mesurer environ 12,5 (12,5) 12,5 (12,5) 13,5 (13,5) 13,5 (13,5) 14 (14,5) 16 cm, à partir du bord de l'épaule tombante.

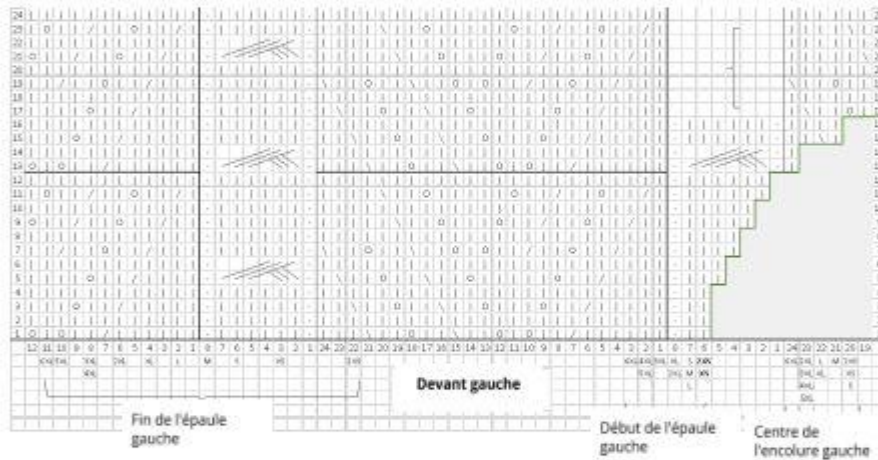
[Nbre total de m : 84 (94) 100 (104) 108 (112) 116 (124) 128 (134) 142]

HAUT DU CORPS - DEVANT

Mise en forme de l'encolure gauche

Avec le dos côté ENV face à vous, utilisez des aiguilles circulaires de 4 mm pour relever uniformément (en tricotant à l'env) 25 (30) 32 (34) 36 (37) 39 (40) 40 (41) 41 m le long du bord de la couture torsadée de l'épaule gauche, puis tourner. Comm à tric le motif de dentelle et torsades tout en formant l'encol av gauche :

Voir la section « Infos et Conseils » ci-dessus pour créer de la dentelle partielle autour de l'encolure.



Rg 1 (END) : Comm le motif de dentelle/torsades selon votre taille dans le tableau ci-dessus.

Toutes les tailles commencent par le rg 1 de la dentelle et des torsades :

Taille 2XS : 2 m end, 1 m env, 6 m end, 2 m end ens, 2 m end, jeté, 1 m end, jeté, 2 m end, ggt, 2 m end, jeté, 2 m end, ggt, 1 m end.

Taille XS : 2 m end, 1 m env, <dentelle>, 1 m env, 2 m end.

Taille S : 1 m end, 1 m env, <dentelle>, 1 m env, 5 m end.

Taille M : 1 m end, 1 m env, <dentelle>, <torsade>.

Taille L : 1 m end, 1 m env, <dentelle>, <torsade>, 2 m end.

Taille XL : 1 m env, <dentelle>, <torsade>, 4 m end.

Taille 2XL : 1 m env, <dentelle>, <torsade>, 6 m end.

Taille 3XL : <dentelle>, <torsade>, 8 m end.

Taille 4XL : 5 m end, 2 m end ens, 2 m end, jeté, 1 m end, jeté, 2 m end, ggt, 2 m end, jeté, 2 m end, ggt, 3 m end, <torsade>, 8 m end.

Taille 5XL : 5 m end, 2 m end ens, 2 m end, jeté, 1 m end, jeté, 2 m end, ggt, 2 m end, jeté, 2 m end, ggt, 3 m end, <torsade>, 10 m end.

Taille 6XL : 4 m end, 2 m end ens, 2 m end, jeté, 1 m end, jeté, 2 m end, ggt, 2 m end, jeté, 2 m end, ggt, 3 m end, <torsade>, 6 m end, 2 m end ens, 2 m end, jeté, 1 m end.

Rg 2 (ENV) : suivre le motif en tricotant à l'end ou à l'env.

Les 2 (2) 2 (4) 4 (4) 6 (4) 6 (6) 6 rgs suiv : suivre le motif sans faire d'aug.

Les 8 (8) 8 (8) 8 (10) 8 (10) 10 (10) 10 (10) 10 rgs suiv : suivre le motif et monter 1 m à la fin du rg ENV.

Les 2 rgs suiv : suivre le motif et monter 2 m à la fin du rg ENV.

Les 2 rgs suiv : suivre le motif et monter 3 (3) 4 (3) 2 (2) 2 (2) 2 (3) 3 m à la fin du rg ENV, couper le fil.

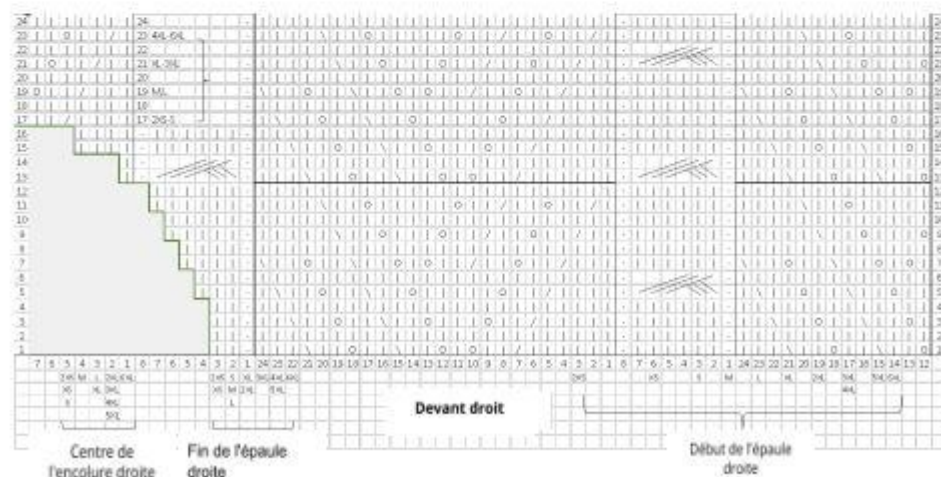
[Nbre total de m : 34 (39) 42 (43) 44 (46) 47 (49) 49 (51) 51]

[Nbre total de rgs : 16 (16) 16 (18) 18 (20) 20 (20) 22 (22) 22]

Mise en forme de l'encolure droite

Avec le dos côté ENV face à vous, utilisez des aiguilles circulaires de 4 mm pour relever uniformément (en tricotant à l'env) 25 (30) 32 (34) 36 (37) 39 (40) 40 (41) 41 m le long du bord de la couture torsadée de l'épaule droite, tourner. Comm à tric le motif de dentelle et de torsades tout en formant l'encol av droite :

Voir la section « Infos et Conseils » ci-dessus pour créer de la dentelle partielle autour de l'encolure.



Rg 1 (END) : Comm le motif de dentelle/torsades selon votre taille dans le tableau ci-dessus.

Toutes les tailles commencent par le rg 1 de la dentelle et des torsades :

Taille 2XS : 4 m end, 2 m end ens, 2 m end, jeté, 1 m end, jeté, 2 m end, ggt, 2 m end, jeté, 2 m end, ggt, 3 m end, 1 m env, 2 m end.

Taille XS : 2 m end, 1 m env, <dentelle>, 1 m env, 2 m end.

Taille S : 5 m end, 1 m env, <dentelle>, 1 m env, 1 m end.

Taille M : <torsade>, <dentelle>, 1 m env, 1 m end.

Taille L : 2 m end, <torsade>, <dentelle>, 1 m env, 1 m end.

Taille XL : 4 m end, <torsade>, <dentelle>, 1 m env.

Taille 2XL : 6 m end, <torsade>, <dentelle>, 1 m env.

Taille 3XL : 1 m end, jeté, 2 m end, ggt, 3 m end, <torsade>, <dentelle>.

Taille 4XL : 1 m end, jeté, 2 m end, ggt, 3 m end, <torsade>, 6 m end, 2 m end ens, 2 m end, jeté, 1 m end, jeté, 2 m end, ggt, 2 m end, jeté, 2 m end, ggt, 2 m end.

Taille 5XL : 3 m end, jeté, 2 m end, ggt, 3 m end, <torsade>, 6 m end, 2 m end ens, 2 m end, jeté, 1 m end, jeté, 2 m end, ggt, 2 m end, jeté, 2 m end, ggt, 2 m end.

Taille 6XL : 4 m end, jeté, 2 m end, ggt, 3 m end, <torsade>, 6 m end, 2 m end ens, 2 m end, jeté, 1 m end, jeté, 2 m end, ggt, 2 m end, jeté, 2 m end, ggt, 1 m end.

Rg 2 (ENV) : suivre le motif en tricotant à l'end ou à l'env.

Les 2 (2) 2 (4) 4 (4) 6 (4) 6 (6) 6 rgs suiv : suivre le motif pour tric à l'end sans faire d'aug.

Les 8 (8) 8 (8) 8 (10) 8 (10) 10 (10) 10 rgs suiv : suivre le motif et monter 1 m à la fin du rg END.

Les 2 rgs suiv : suivre le motif et monter 2 m à la fin du rg END.

Les 2 rgs suiv : suivre le motif et monter 3 (3) 4 (3) 2 (2) 2 (2) 2 (3) 3 m à la fin du rg END.

[Nbre total de m : 34 (39) 42 (43) 44 (46) 47 (49) 49 (51) 51]

[Nbre total de rgs : 16 (16) 16 (18) 18 (20) 20 (20) 22 (22) 22]

Assemblage de l'encolure

REMARQUE : les pièces du devant gauche et droit doivent se terminer sur le rg de motif de dentelle n° 16 (16) 16 (18) 18 (20) 20 (20) 22 (22) 22.

Rg suiv (END) : cont la pièce du devant droit, suivre le motif jusqu'à la fin, monter 16 (16) 16 (18) 20 (20) 22 (22) 22 (22) 24 m, cont à suivre le motif pour tric le devant gauche jusqu'à la fin (à l'end).

[Nbre total de m : 84 (94) 100 (104) 108 (112) 116 (120) 120 (124) 126]

Rg suiv (ENV) : suivre le motif jusqu'à la fin.

Mise en forme des emmanchures avant

Les 56 (62) 66 (66) 70 (70) 72 (70) 66 (68) 66 rgs suiv : suivre le motif sans aug.

Les 0 (0) 0 (0) 0 (0) 0 (4) 8 (10) 16 rgs suiv : sur l'END : tric à l'end et aug 1 m après la prem m et une autre m avant la dernière m. Sur l'ENV : tric à l'env jusqu'à la fin sans aug.

[Nbre total de m (sans l'aisselle) : 84 (94) 100 (104) 108 (112) 116 (124) 128 (134) 142]

Assemblage du corps

Avec la pièce de devant sur l'END, suivre le motif jusqu'à la fin, monter 0 (0) 0 (6) 8 (12) 14 (14) 18 (18) 18 m pour l'aisselle gauche, puis tric la pièce du dos à l'end, monter 0 (0) 0 (6) 8 (12) 14 (14) 18 (18) 18 m pour l'aisselle droite.

Placer un marqueur ici en premier, puis le repositionner comme début du tour pour le bas du corps en déplaçant le marqueur de 2 (0) 2 (3) 4 (6) 7 (7) 12 (9) 9 m vers l'arr.

[Nbre total de m : 168 (188) 200 (220) 232 (248) 260 (276) 292 (304) 320]

BAS DU CORPS

Depuis le début du tour marqué, comm à tric le tour à l'end. Suivre le motif de dentelle et torsade pour tric le devant à l'end, puis tric à l'end pour le dos pendant 76 (72) 66 (66) 66 (66) 66 (66) 64 (64) 60 rgs. La mesure devrait être d'environ 50 (51) 51 (51,5) 52,5 (53,5) 54 (54,5) 54,5 (56) 56 cm depuis l'encol ou la longueur désirée.

Remarque : *Pour les tailles 2XL et 3XL, le devant commence et se termine au milieu du motif de point de dentelle.*

Ourlet

Rg de préparation : utiliser des aiguilles circulaires 3,5 mm, tric le tour à l'end et diminuer 12 (12) 12 (16) 16 (16) 16 (18) 18 (18) 18 m de manière uniforme sur tout le tour.

[Nbre total de m : 156 (176) 188 (204) 216 (232) 244 (258) 274 (286) 302]

Les 22 tours suiv : côtes 1x1 (1 m end, 1 m env) sur environ 7 cm ou la longueur désirée, puis rabattre.

MANCHES

Mise en forme de la tête de manche droite

Comm depuis le coin arr de l'aisselle avec l'END du travail face à vous, relever 22 (22) 22 (22) 24 (24) 24 (26) 26 (28) 32 m (à l'end) de manière uniforme le long de l'emmanch arr (ne relevez aucune m de l'aisselle), suivre le motif pour tric les m torsadées depuis le porte-maillles, puis relever 42 (44) 46 (50) 50 (52) 56 (60) 60 (62) 66 m (à l'end) de manière uniforme le long de l'emmanch av.

[Nbre total de m : 72 (74) 76 (80) 82 (84) 88 (94) 94 (98) 106]

Tailles 2XL (3XL) 4XL (5XL) : 1 m end (3) 3 (5), 1 m env, <dentelle>, suivre le motif pour tric la torsade d'épaule, puis cont à suivre le motif jusqu'à l'aisselle.

Taille 6XL : <torsade>, <dentelle>, suivre le motif pour tric la torsade d'épaule, puis cont à suivre le motif jusqu'à l'aisselle.

Les 0 (0) 0 (3) 5 (9) 9 (9) 13 (13) 13 rgs suiv : cont à suivre le motif en tricotant à plat avant de joindre pour tric en rond. *Remarque : les bords des rgs à plat seront cousus à l'aisselle à la fin.*

Rg suiv (joindre pour tric en rond) : suivez le motif pour tric le tour à l'end.

Les 3 tours suiv : suivre le motif en rond sans diminuer.

Tour suiv : suivre le motif et diminuer 1 m au début (2 m end ens) et à la fin (ggt) du tour.

Les 13 (12) 11 (10) 10 (10) 8 (7) 8 (7) 6 tours suiv : suivre le motif pour tric sans diminuer.

Répéter les 2 étapes précédentes encore 5 (5) 2 (3) 5 (5) 9 (11) 5 (8) 5 fois.

Tour suiv : suivre le motif et diminuer 1 m au début (2 m end ens) et à la fin (ggt) du tour.

Les 13 (11) 10 (9) 9 (9) 7 (6) 7 (6) 5 tours suiv : suivre le motif pour tric sans diminuer.

Répéter les 2 étapes précédentes encore 0 (1) 5 (5) 3 (3) 1 (1) 6 (5) 11 fois.

Les 4 tours suiv : suivre le motif pour tric sans diminuer. Devrait mesurer environ 35.5 (36.5) 36.5 (37) 38 (38) 38 (39) 39 (40.5) 40.5cm depuis l'aisselle ou la longueur souhaitée.

[Nbre total de m : 58 (58) 58 (60) 62 (64) 64 (66) 68 (68) 70]

Poignet

Tour de préparation : utiliser des aiguilles circulaires de 3,5mm circular needles, tric le tour à l'end et diminuer de 8 m uniformément réparties sur le tour.

[Nbre total de m : 50 (50) 50 (52) 54 (56) 56 (58) 60 (60) 62]

Les 22 tours suiv : réaliser une côte 1x1 (1 m end, 1 m env) sur environ 7 cm, puis rabattre les m.

Mise en forme de la tête de manche gauche

Comm à partir du coin av de l'aisselle, avec l'END face à vous. Relever 42 (44) 46 (50) 50 (52) 56 (60) 60 (62) 66 m (à l'end) de manière uniforme le long de l'emmanch av, suivre le motif pour tric les m torsadées depuis le porte-mailles, puis relever 22 (22) 22 (22) 24 (24) 24 (26) 26 (28) 32 m (à l'end) de manière uniforme le long de l'emmanch arr.

[Nbre total de m : 72 (74) 76 (80) 82 (84) 88 (94) 94 (98) 106]

Taille S : 1 m end, jeté, 2 m end, ggt, 2 m end, jeté, 2 m end, ggt, 3 m end, <torsade>, <dentelle>, suivre le motif pour tric la torsade de l'épaule, puis cont à suivre le motif jusqu'à l'emmanch.

Tailles M et L : 5 m end, jeté, 2 m end, ggt, 2 m end, jeté, 2 m end, ggt, 3 m end, <torsade>, <dentelle>, suivre le motif pour tric la torsade de l'épaule, puis cont à suivre le motif jusqu'à l'emmanch.

Taille XL : 2 m end, 2 m end ens, 2 m end, jeté, 1 m end, jeté, 2 m end, ggt, 2 m end, jeté, 2 m end, ggt, 3 m end, <torsade>, <dentelle>, suivre le motif pour tric la torsade de l'épaule, puis cont à suivre le motif jusqu'à l'emmanch.

Taille 2XL : 4 m end, 2 m end ens, 2 m end, jeté, 1 m end, jeté, 2 m end, ggt, 2 m end, jeté, 2 m end, ggt, 3 m end, <torsade>, <dentelle>, suivre le motif pour tric la torsade de l'épaule, puis cont à suivre le motif jusqu'à l'emmanch.

Tailles 3XL et 4XL : 1 m end, 1 m env, <dentelle>, <torsade>, <dentelle>, suivre le motif pour tric la torsade de l'épaule, puis cont à suivre le motif jusqu'à l'emmanch.

Taille 5XL : 3 m end, 1 m env, <dentelle>, <torsade>, <dentelle>, suivre le motif pour tric la torsade de l'épaule, puis cont à suivre le motif jusqu'à l'emmanch.

Taille 6XL : <torsade>, <dentelle>, <torsade>, <dentelle>, suivre le motif pour tric la torsade de l'épaule, puis cont à suivre le motif jusqu'à l'emmanch.

Suivre les étapes restantes comme pour la manche droite.

COL

Rg de préparation : Utiliser des aiguilles circulaires de 3,5 mm pour relever chaque m à partir de l'encol dos, des deux torsades des épaules et du centre de l'encol av. Relever également 3 m ts les 4 rgs (2 boucles) de chaque côté de l'encol av.

[Nbre total de m : 90 (90) 92 (98) 100 (104) 106 (108) 112 (114) 118]

Les 12 tours suiv : côtes 1/1 (1 m end, 1 m env) pendant environ 4 cm ou la longueur souhaitée, puis rabattre les m. Remarque : si vous le souhaitez, vous pouvez tric le double de la longueur pour un col replié.