

Un chèche tout doux

5 octobre 2024 par [grenouilletricote](#)

Bonjour, nous entrons dans une période froide et humide. Le moment parfait pour un chèche tout doux, l'accessoire parfait pour sortir en étant au chaud, surtout avec du style. Aussi bien qu'une écharpe ou un snood, et même mieux car il se porte aussi facilement en extérieur qu'à l'intérieur. Et même aussi plus facilement qu'un châle ou une étole.

Une pointe rapide à faire grâce à sa petite dimension. Mais qui permet aussi de se nouer autour du cou à la façon cow boy ou cow girl. Un superbe petit châle qui couvre le dos ou le devant efficacement.



Un peu plus élaboré que les chèches au point mousse, qui ont la rapidité de réalisation pour eux, ce modèle se tricote avec un très beau dessin ajouré juste ce qu'il faut. Une impression de recherche dans la finesse, un travail minutieux. En réalité le point ajouré se réalise avec un jeu de diminutions et de jetés assez simples à faire quel que soit votre niveau dans le tricot.

La chaleur et le confort.

Ici le fil utilisé se compose d'acrylique, de laine et de polyamide. Un mélange qui vous offre cet effet de transparence très agréable à l'œil et au toucher, sans oublier le confort de la chaleur. Un fil très léger qui donne envie de garder ce chèche sur les épaules ou autour du cou toute la journée. Une texture moelleuse et légère, l'alliance parfaite.

Les aiguilles.

Le modèle présenté par [Happywool](#) se tricote avec des [aiguilles n°5.5](#), alors que sur le bandeau on vous conseille des [aiguilles n°6](#). Une différence qui n'a pas vraiment de conséquence sur le résultat. Sauf sur la dimension finale, mais là aussi rien de réellement grave, cela se joue sur à peine 1 ou 2 centimètres. Pensez à prendre des aiguilles d'une longueur [de 40 cm](#), un confort qui permet de tenir toutes les mailles des derniers rangs, sans être gênée.

La différence se verra sur la fluidité du tricot, n'oubliez pas que le dessin ajouré donne déjà de la légèreté au travail. Je pense que l'idéal sera de faire un échantillon pour comparer les deux grosseurs d'aiguilles. Ensuite vous choisirez suivant votre préférence.

Le patron et le dessin.

Le patron se base sur la forme d'un châle traditionnel, c'est à dire en forme de pointe. Vous le commencez par la pointe, donc le bas. Des augmentations régulières se font sur les côtés. Le dessin des triangles est en quinconce, ce qui permet de nouveaux dessins tous les 16 rangs.

Pour les points utilisés : vous avez bien sûr les basiques, à savoir les mailles endroits et envers. Pour les augmentations : des jetés, les diminutions : des mailles tricotées ensemble et des surjets simples. Attention des mailles torsées sont à faire au centre de chaque triangle pour donner un peu de relief. Mais surtout pour donner un tout petit peu de rigidité au dessin.

Le dessin se réalise uniquement sur les rangs impairs, pour les rangs pairs vous tricotez les mailles comme elles se présentent.

Un chèche tout doux.

Il porte bien son nom avec en plus la légèreté du point ajouré. Un visuel travaillé et pourtant accessible à toutes les tricoteuses. Bien sûr, chaque rang demande de l'attention mais le résultat en vaut la peine.

Personnellement, étant frileuse du cou, j'ai toute une collection d'écharpes, de snoods mais aussi de petits chèches comme celui-là. Je ne me lasse pas de renouveler chaque année ma collection. Avec en plus le plaisir de ressortir mes anciens tricots. Le changement apporte de nouvelles énergies, c'est bon pour le moral et la santé.

J'aime beaucoup les chèches, car vous pouvez les porter simplement à la façon d'un foulard, mais aussi en le nouant derrière la nuque. Tout le confort et l'efficacité du chèche protège votre poitrine sans oublier la beauté de votre tricot.

Vous pouvez, si vous le souhaitez changer de laine ou de marque, pensez à prendre un fil qui ne gratte pas et surtout qu'il soit léger. Pour éviter d'avoir un pavé qui coince un peu les mouvements de la tête. Le confort en priorité mais pas à n'importe quel prix. Les mélanges d'alpaga et de soie, feront merveilles aussi.

Bonne journée.

[Crédit photo Happywool.](#)

[Lien partenaire Amazon aiguilles n°5.5 x 40cm.](#)

[Aiguilles n°6 x 40 cm lien partenaire Amazon.](#)



POINT EMPLOYÉ
Pt fantaisie (voir diagramme)

RÉALISATION

Monter 7 mailles, aiguilles n° 5,5 et tricoter en point fantaisie en suivant le diagramme.

Au fur et à mesure des augm. des côtés on obtient 1 "triangle" en plus ts les 16 rgs.

Lorsque l'on obtient 177 m. tric. la frise de la façon suivante: tric. les 18 m. de droite, répéter les 3 m. du centre et terminer par les 18 m. de gauche.

Cont les augm. ts les 2 rgs comme indiqué sur le diagramme. On obtient 193 m.

A 80 cm (176 rgs) de haut. tot., rab. souplement ttes les m.

FINITIONS
Rentrer les fils

ÉCHANTILLON

1 motif de 10 cm de large sur 13 cm de haut, aig. n° 5,5 = 17 m. et 32 rgs.

QUALITÉ	COLORIS	Taille unique
P. LIGHT	MARSALA	2

Composition du modèle: 53 % Acrylique - 29 % Polyamide - 18 % Laine

DIMENSIONS

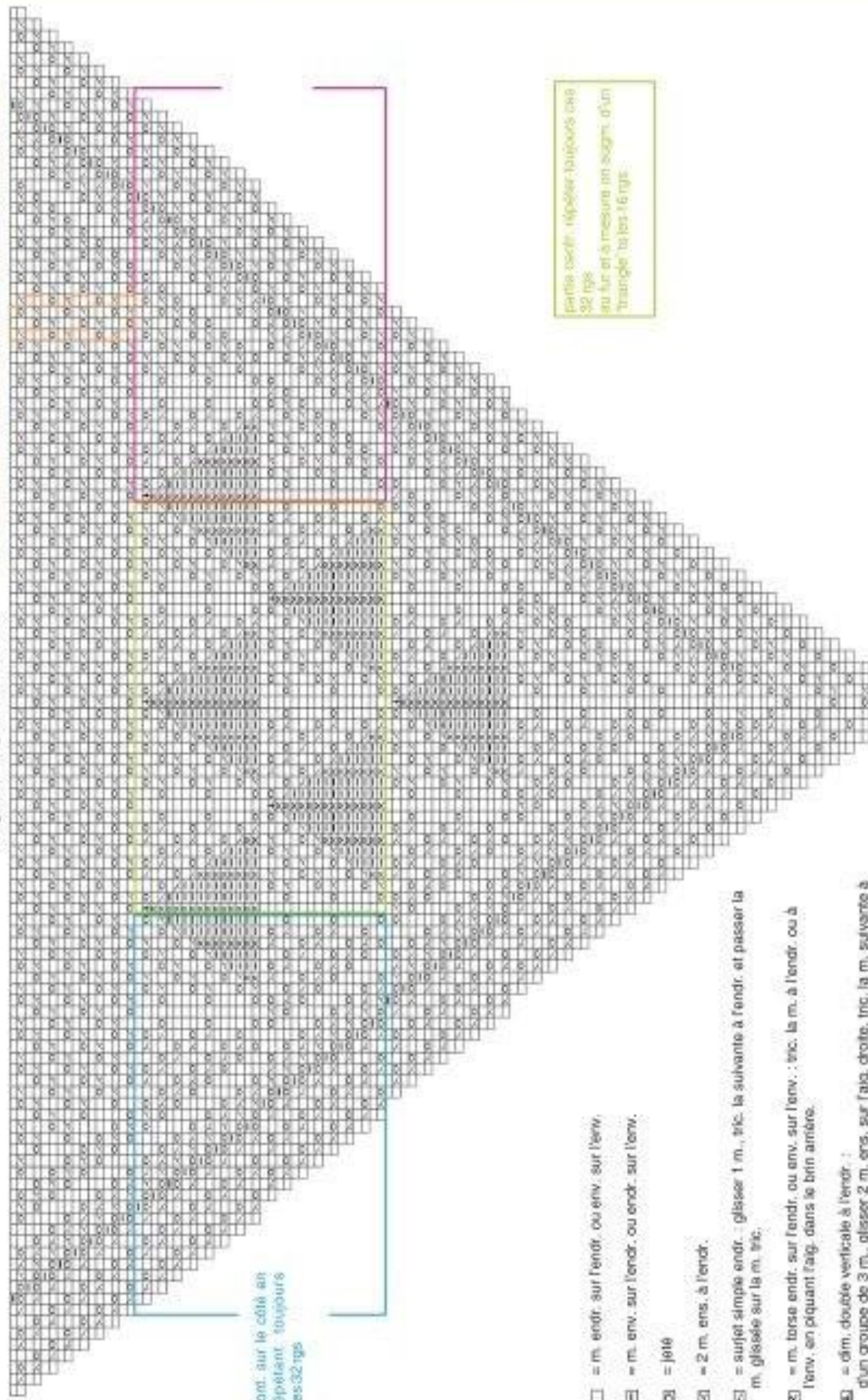
130 cm de large sur 80 cm de haut

MERCERIE

Aig. «NATUREL» 5,5

Diagramme point fantaisie

Quand vous avez obtenu 177 m, terminer en tric. à l'ense de la façon suivante les 18 m. de droite puis reprendre les 3 m. du côté, puis les 18 m. du côté gauche.



cont. sur le côté en répétant toujours ces 32 rgs

partie cachée, répéter toujours ces 32 rgs au fur et à mesure en suigm. d'un triangle' la les 16 rgs.

- ☐ = m.endr. sur l'endr. ou env. sur l'env.
- ☐ = m. env. sur l'endr. ou endr. sur l'env.
- ⊗ = jeté
- ☒ = 2 m. ens. à l'endr.
- ⊗ = surjet simple endr. : glisser 1 m., tric. la suivante à l'endr. et passer la m. glissée sur la m. tric.
- ⊗ = m. torsé endr. sur l'endr. ou env. sur l'env. : tric. la m. à l'endr. ou à l'env. en piquant l'aig. dans le brin arrière.
- ⊗ = dim. double verticale à l'endr. : d'un groupe de 3 m., glisser 2 m. ens. sur l'aig. droite, tric. la m. suivante à l'endr. puis passer les 2 m. glissées sur la m. tric.