

Pull cosy et torsades

11 octobre 2024 par [grenouilletricote](#)

Bonjour, je vous propose aujourd'hui un pull cosy et torsades. Avec les températures qui baissent, c'est le moment d'apprécier un pull confortable à souhait. Un cocon de douceur qui nous entoure pour notre plus grand confort. Avec l'élégance au rendez-vous, un pari très réussi pour ce pull large juste ce qu'il faut, tout doux sans oublier un modèle unique.



En effet, les torsades s'utilisent d'une façon différente pour ce modèle vraiment original. Un tricot unique qui combine le style et le confort, en effet un jeu de torsades en travers vient décorer les manches et le col boule.

Le fil.

Ici, ce modèle anciennement Phidar, aujourd'hui Happywool se tricote avec un fil très léger, composé principalement à 75% de Mérinos, le reste de polyamide : [le Phil nuage](#). Le prix est élevé pour une pelote, cependant vous aurez un nuage, c'est le cas de le dire sur votre peau. Chaque pelote pèse environ 55g pour 148 m de fil. Je vous donne ces précisions au cas où, vous souhaitez changer de laine ou de marque.

Les aiguilles.

Vous utilisez des **n°5** pour les parties en côtes, ensuite vous continuez avec des **n°6**. Vous aurez aussi besoin d'une aiguille auxiliaire pour les torsades.

Les points utilisés.

Vous avez les côtes en 2/2. Le jersey envers qui met particulièrement bien les torsades en valeur. Et bien sûr les torsades très étirés qui décorent ce pull super léger. Sachez que les bandes de torsades se préparent séparément.

Le patron.

La forme classique se tricote facilement que ce soit pour le dos ou le devant. L'attention que vous devez avoir se situe au niveau des manches. En effet les torsades se placent horizontalement et non pas verticalement comme nous avons l'habitude de les faire.

Donc, elles se réalisent en 3 parties. Vous avez la manche tricotée en jersey envers. Ensuite la bande de torsades, enfin le poignet avec les côtes 2/2. Il y a quelques coutures à faire, mais le résultat en vaut la peine.

Le col se tricote aussi séparément, pour ensuite être assemblé mailles par mailles.

Pull cosy et torsades.

Un superbe mélange de style et de confort, une invitation à la douceur. Le fil utilisé porte bien son nom, avec l'impression de légèreté qu'il procure. Le seul reproche que je puisse faire le prix. Mais de temps à autre nous le valons bien.

Attention si vous souhaitez changer de laine, je vous conseille de faire un échantillon. Toujours très utile pour comparer le nombre de mailles avec l'échantillon du modèle. Mais ici vous verrez le résultat immédiatement, en effet gardez en tête que la beauté de ce pull vient également de l'impression de légèreté que nous apprécions.

Pour info ce modèle date de 2008 et provient d'un catalogue hiver. Je le trouve tout à fait tendance, et surtout j'apprécie son originalité.

Bonne journée.

[Crédit photo Happywool.](#)

[Lien partenaire Amazon aiguilles n°5 x 40 cm.](#)

Aiguilles n°6 x 40cm lien partenaire Amazon.



TAILLES

1) 34/36 - 2) 38/40 - 3) 42/44 - 4) 46/48 - 5) 50/52
Voir tableau des tailles page 2

QUALITÉ (Nombre de pelotes)

QUALITE	COLORIS	34/36	38/40	42/44	46/48	50/52
NUAGE	NATUREL	6	6	7	8	10

Composition du modèle:

54% Laine
26% Acrylique
20% Polyamide

AIGUILLES

N° 5
N° 6
1 aig. à torsade

FOURNITURES

Commercialisées chez PHILDAR: Anneaux marqueurs

POINTS EMPLOYÉS

Côtes 1/1
Jersey envers
Pt mousse
Point fantaisie manches et col (voir diagrammes pages 60 et 61)

ÉCHANTILLON

Important: il est indispensable à la réalisation d'un tricot aux bonnes dimensions: voir page 2
10 cm de jersey envers aig. n° 6 = 14 m. et 20 rgs.

DOS

☒ → Monter: 1) 58 m. - 2) 62 m. - 3) 66 m. - 4) 74 m. - 5) 82 m., aig. n° 5, tric. en côtes 2/2 en commençant et en terminant le 1er rg et ts les rgs impairs (endr. du trav.) par 2 m. endr. pendant 5 cm.

▲ → Cont. aig. n° 6 en jersey envers en répartissant sur le 1er rg: 1) 2) 4) 5) 6 augm. - 3) 8 augm.

On obtient 1) 64 m. - 2) 68 m. - 3) 74 m. - 4) 80 m. - 5) 88 m.

Rab. de ch. côté ts les 18 rgs: 2 x 1 m.
Il reste 1) 60 m. - 2) 64 m. - 3) 70 m. - 4) 76 m. - 5) 84 m.

☒ → A 27 cm de haut. après les côtes, former les emman. en rab. de ch. côté ts les 2 rgs:

- 1) 1 x 3 m., 1 x 2 m. et 2 x 1 m.
- 2) 1 x 3 m., 2 x 2 m. et 1 x 1 m.
- 3) 1 x 3 m., 2 x 2 m. et 3 x 1 m.
- 4) 1 x 3 m., 3 x 2 m. et 3 x 1 m.
- 5) 1 x 4 m., 1 x 3 m., 3 x 2 m. et 2 x 1 m.

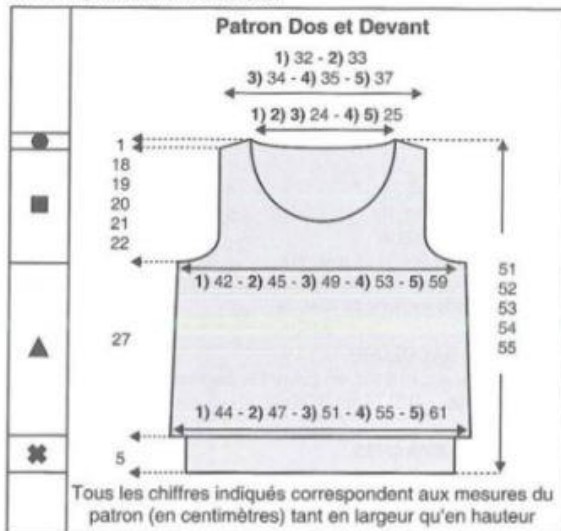
Il reste 1) 46 m. - 2) 48 m. - 3) 50 m. - 4) 52 m. - 5) 54 m.

- ☒ → A 1) 45 cm 4) 48 cm
- 2) 46 cm 5) 49 cm
- 3) 47 cm

de haut. après les côtes, former les épaules en rab. de ch. côté ts les 2 rgs:

- 1) 2 x 3 m.
- 2) 1 x 3 m. et 1 x 4 m.
- 3) 4) 2 x 4 m.
- 5) 1 x 4 m. et 1 x 5 m.

En même temps, former l'encol. en rab. les 1) 2) 3) 34 m. - 4) 5) 36 m. centr., terminer un côté à la fs.



DEVANT

DEVANT

☒ → ▲ → ☒ → Faire le même trav. qu'au dos.

Il reste 1) 46 m. - 2) 48 m. - 3) 50 m. - 4) 52 m. - 5) 54 m.

Entre temps,

- A 1) 33 cm 4) 36 cm
- 2) 34 cm 5) 37 cm
- 3) 35 cm

de haut. après les côtes, former l'encol. en rab. les 1) 2) 3) 14 m. - 4) 5) 16 m. centr. puis terminer un côté à la fs en rab. côté encol. ts les 2 rgs: 1 x 3 m., 1 x 2 m., 3 x 1 m. et ts les 4 rgs: 2 x 1 m.

- ☒ → A 1) 45 cm 4) 48 cm
- 2) 46 cm 5) 49 cm
- 3) 47 cm

de haut. après les côtes, former l'épaule en rab. côté extérieur ts les 2 rgs:

- 1) 2 x 3 m.
- 2) 1 x 3 m. et 1 x 4 m.
- 3) 4) 2 x 4 m.
- 5) 1 x 4 m. et 1 x 5 m.

MANCHES

☒ → Monter 31 m., aig. n° 6, tric. les 22 m. du diagramme et 9 m. de jersey envers (**attention**, suivant les tailles, le diagramme ne commence pas à la même hauteur).

Augm. à gauche (en jersey envers):

- 1) 4 rgs plus haut: 1 x 2 m. et ts les 2 rgs: 4 x 2 m., 2 x 3 m., 1 x 4 m. et ts les 4 rgs: 1 x 2 m. et 1 x 1 m.
- 2) 4 rgs plus haut: 1 x 2 m. et ts les 2 rgs: 6 x 2 m., 2 x 3 m. et ts les 4 rgs: 1 x 2 m. et 1 x 1 m.
- 3) 4 rgs plus haut: 1 x 2 m. et ts les 2 rgs: 2 x 2 m., 2 x 1 m., 3 x 2 m., 2 x 3 m. et ts les 4 rgs: 1 x 2 m. et 1 x 1 m.

Avez-vous réalisé votre échantillon ?

- 4) ts les 4 rgs: 2 x 2 m. et ts les 2 rgs: 7 x 2 m. et ts les 4 rgs: 2 x 2 m. et 1 x 1 m.
 5) ts les 4 rgs: 2 x 2 m. et ts les 2 rgs: 3 x 2 m., 2 x 1 m., 3 x 2 m. et ts les 4 rgs: 2 x 2 m. et 1 x 1 m.

□ → Cont. droit sur les 54 m. obtenues pendant 24 rgs.

- ☒ → A 1) 25 cm 4) 29 cm
 2) 26 cm 5) 30 cm
 3) 27 cm

de haut. tot., rab. à gauche: 1 x 1 m. puis:

- 1) ts les 4 rgs: 1 x 2 m., 1 x 4 m. et ts les 2 rgs: 2 x 3 m. et 5 x 2 m.
 2) ts les 4 rgs: 1 x 2 m., 1 x 3 m. et ts les 2 rgs: 1 x 3 m. et 7 x 2 m.
 3) ts les 4 rgs: 1 x 2 m., 1 x 3 m. et ts les 2 rgs: 1 x 3 m., 3 x 2 m., 2 x 1 m. et 3 x 2 m.
 4) ts les 4 rgs: 3 x 2 m. et ts les 2 rgs: 7 x 2 m. et 4 rgs plus haut: 1 x 2 m.
 5) ts les 4 rgs: 3 x 2 m. et ts les 2 rgs: 2 x 2 m., 2 x 1 m., 4 x 2 m. et 4 rgs plus haut: 1 x 2 m.

- A 1) 38 cm 4) 46 cm
 2) 40 cm 5) 48 cm
 3) 42 cm

de haut. tot., rab. les 31 m. restantes.

Tric. la seconde manche semblable.

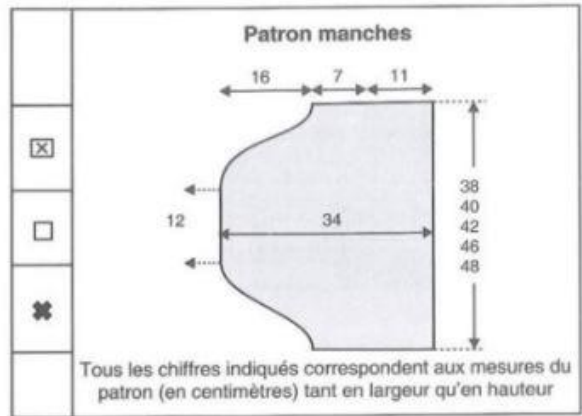
BANDE D'ENCOLURE

Monter 28 m. aig. n° 6 tric. en suivant le diagramme pendant 1) 2) 3) 72 cm (132 rgs) - 4) 5) 74 cm (136 rgs) et rab. soupement.

FINITIONS MANCHES

Monter 1) 54 m. - 2) 58 m. - 3) 62 m. - 4) 66 m. - 5) 70 m. aig. n° 5 tric. en côtes 2/2 en commençant et en terminant le 1er rg et ts les rgs impairs (endr. du trav.) par 2 m. endr. pendant 6 cm puis faire un rg endr. sur l'endr. et quelques rgs de jersey d'un autre coloris. Repasser ces rgs de jersey. Il suffira au moment du montage de les détricoter pour retrouver le coloris de base.

Tric. une seconde bande semblable.



ASSEMBLAGE

Epingler les différentes pièces aux mesures des patrons et envoyer de la vapeur.

Faire les différentes coutures en se reportant aux conseils pages 4 et 5.

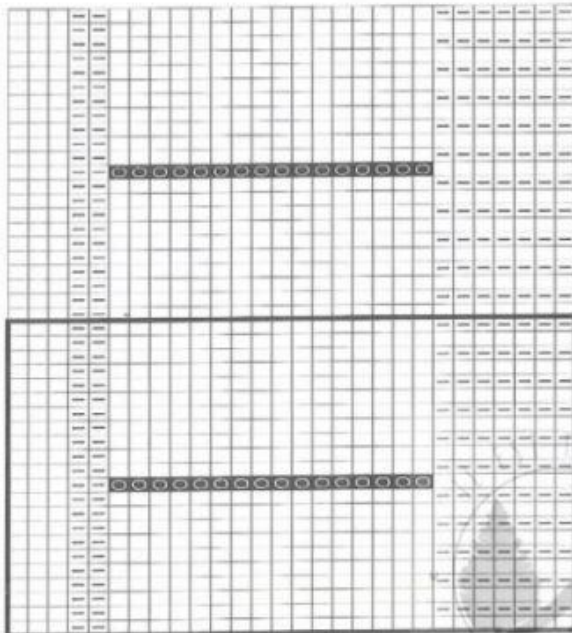
Coudre les bandes de finitions des manches, m. par m., à pts arrière sur l'endr.

Faire les coutures des côtés et des manches. Monter celles-ci aux emman.

Coudre le côté en pt mousse du col autour de l'encol.

Catherine D.

**Diagramme pt fantaisie
Bande d'encolure**



Répéter toujours les 22 rgs de l'encadré

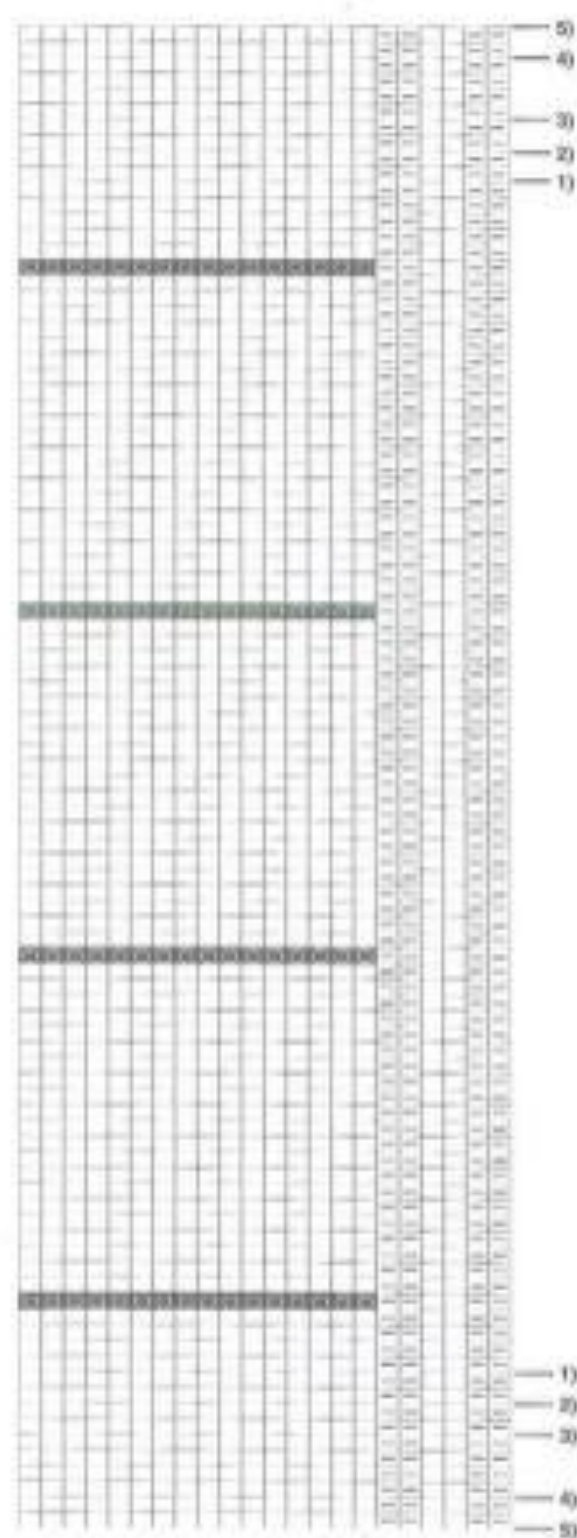
Légende diagramme

☐ = m. endr. sur l'endr. ou env. sur l'env.

☒ = m. env. sur l'endr. ou endr. sur l'env.

●●●●●●●●●●●●●●●●●● = 16 m. croisées vers la gauche à l'endr.: glisser 8 m. sur 1 aig. à torsade placée devant, tric. à l'endr. les 8 m. suivantes puis les 8 m. de l'aig. à torsade

Diagramme pt fantaisie marches



□ = m. endr. sur l'endr. ou env. sur l'env.

◻ = m. env. sur l'endr. ou endr. sur l'env.

▬ = 16 m. croisées vers la gauche à l'endr.: glisser 8 m. sur 1 sig. à torsade placée devant; tric. à l'endr. les 8 m. suivantes puis les 8 m. de l'ég. à torsade.