

# Pull à grosse torsade

24 octobre 2024 par [grenouilletricote](#)

Bonjour, je vous propose aujourd'hui un pull à grosse torsade. Rien ne vaut un pull confortable et chaud pour affronter les températures qui deviennent de plus en plus fraîches. Que ce soit à la maison pour une journée cocooning ou pour le travail, ce pull s'apprécie en toutes circonstances. Un pull tendance avec ses grosses mailles, la beauté d'une torsade unique qui centralise les regards. Une forme droite un peu large, simple et pratique, tous les ingrédients pour le réussir.



Ce genre de modèle se classe parmi les intemporels, un classique qui sait se remettre au goût du jour pour notre plus grand plaisir. Ce pull convient autant aux jeunes qu'aux moins jeunes. Court ou long, nous allons trouver notre plaisir en le tricotant.

## **Laine.**

Le fil utilisé pour ce modèle se compose de laine peignée et d'acrylique. Un fil assez épais, d'aspect bouclé qui donne de la douceur et un aspect vaporeux très agréable. Un fil épais offre plus de chaleur et de confort thermique.

## **Les aiguilles.**

Vous le tricotez presque entièrement avec des aiguilles n°6 que ce soit les côtes ainsi que les autres parties de ce pull. Seul, le col se fera avec des aiguilles n°5. Vous aurez aussi besoin d'une aiguille à torsade, pensez à choisir une aiguille auxiliaire un peu grosse en raison de l'épaisseur de la laine.

### **Le patron.**

Très simple, car le dos et le devant se tricotent droit, il n'y a pas de diminutions pour les emmanchures. Seule l'encolure comportera quelques mailles diminuer. La torsade ne se fait que sur le devant. Un patron simple qui se fait sans aucune complication. Un style facile à tricoter et surtout à vivre.

### **Pull à grosse torsade.**

Un pull cocooning qui se porte avec plaisir pour ne pas dire délice. Le charme de la torsade rappelle les pulls irlandais, mais ici en toute simplicité. Attention, il se porte plutôt large, mais rien ne vous empêche de le porter un peu plus près du corps. Pour cela, il vous suffit de prendre vos mesures et de les comparer au patron. Vous choisissez la taille qui vous convient.

Sachez que vous pouvez également le faire court, façon crop top. Une forme qui plait particulièrement aux jeunes. N'oubliez pas que ce pull à grosse torsade incarne la chaleur, le confort et surtout l'élégance décontractée. Parfait pour des moments de détente.

Enfin, si vous souhaitez changer de laine ou de marque, essayez de garder la même grosseur. Dans ce cas, je vous conseille de faire un échantillon. Il vous permettra de comparer le nombre de vos mailles, avec celles du modèle. Et si toutefois, il y a une différence : rien de grave. En effet, il vous suffit de rajouter des mailles d'un côté et de l'autre. Très facilement car vous avez un jersey, alors c'est facile.

### [Modèle Bergère de France](#)

Bonne journée.

BBBBBB

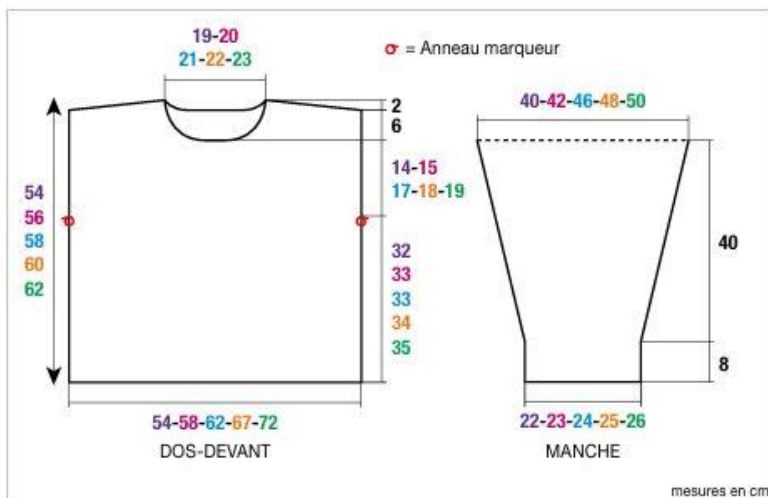


M1020

TOISON 100

Flore 10453

TAILLES				
S	M	L	XL	XXL
PELOTES				
5	5	6	6	6



FRANÇAIS

M1020

## PULL À GROSSE TORSADE CENTRALE

Aiguilles

n° 5 et 6

1 aig. à torsades

Accessoires

Anneaux marqueurs réf. 68395 (lot de 48)

### ● Légende

**Croisée à droite = CàD**

**Croisée à gauche = CàG**

**10 m. CàD :** Glisser 5 m. sur l'aig. à torsades derrière le travail, tricoter les 5 m. suivantes à l'endroit, puis les 5 m. de l'aig. à torsades à l'endroit.

**10 m. CàG :** Glisser 5 m. sur l'aig. à torsades devant le travail, tricoter les 5 m. suivantes à l'endroit, puis les 5 m. de l'aig. à torsades à l'endroit.

### ● Points employés

**JERSEY ENDROIT**, aig. n° 6.

**TORSADE**, aig. n° 6. Sur 19 m.

**1er rg (endroit du travail) - 3ème - 5ème et 7ème rgs :** 2 m. envers, 15 m. endroit, 2 m. envers.

**2ème rg et tous les rgs pairs :** 2 m. endroit, 15 m. envers, 2 m. endroit.

**9ème rg :** 2 m. envers, 10 m. CàD, 5 m. endroit, 2 m. envers.

**11ème - 13ème - 15ème et 17ème rgs :** 2 m. envers, 15 m. endroit, 2 m. envers.

**19ème rg :** 2 m. envers, 5 m. endroit, 10 m. CàG, 2 m. envers.

**21ème - 23ème - 25ème et 27ème rgs :** 2 m. envers, 15 m. endroit, 2 m. envers.

**29ème rg :** Reprendre au 9ème rg.

**CÔTES 2/2**, aig. n° 5.

### ● Echantillon

Pour réussir votre modèle, il est important de tricoter l'échantillon (consulter nos astuces et conseils sur [bergeredefrance.fr/conseils](http://bergeredefrance.fr/conseils)). Un carré de 10 cm jersey endroit = 12 m. et 19 rgs.

### ● Réalisation

**DOS :**

Monter 67-71-77-83-89 m. aig. n° 6. Tricoter jersey endroit.

**Emmanchures :**

A 32-33-33-34-35 cm (60-62-62-64-66 rgs) de haut, glisser un anneau marqueur dans la première et la dernière m. pour marquer le début des emmanchures (voir croquis) et continuer le jersey endroit.

**Epaules et encolure :**

A 52-54-56-58-60 cm (98-102-106-110-114 rgs) de hauteur totale, pour les épaules rabattre de chaque côté tous les 2 rgs :

S : 1 x 7 m., 2 x 8 m.,

M : 3 x 8 m.,

L : 3 x 9 m.,

XL : 1 x 9 m., 2 x 10 m.,

XXL : 2 x 10 m., 1 x 11 m.,

**en même temps** que la 1ère diminution d'épaule, pour l'encolure rabattre les 17-19-19-21-23 m. centrales, puis continuer chaque côté séparément en rabattant côté encolure 1 x 2 m.

**DEVANT :**

Monter 71-75-81-87-93 m. aig. n° 6. Tricoter :

26-28-31-34-37 m. jersey endroit,

19 m. torsade,

26-28-31-34-37 m. jersey endroit.

### Emmanchures :

Marquer comme au dos, puis continuer les différents points.

### Encolure :

A 46-48-50-52-54 cm (86-90-94-98-102 rgs) de hauteur totale, rabattre les 11-13-13-15-17 m. centrales, puis continuer chaque côté séparément en rabattant côté encolure tous les 2 rgs 2 x 2 m., 3 x 1 m.

### Epaules :

Rabattre comme au dos.

### MANCHES :

Monter 28-29-31-32-33 m. aig. n° 6. Tricoter jersey endroit.

A 8 cm (16 rgs) de haut, augmenter de chaque côté à 2 m. du bord :

**S** : 5 x 1 m. tous les 8 rgs, 6 x 1 m. tous les 6 rgs.

**M** : 2 x 1 m. tous les 8 rgs, 10 x 1 m. tous les 6 rgs.

**L** : 11 x 1 m. tous les 6 rgs, 2 x 1 m. tous les 4 rgs.

**XL** : 10 x 1 m. tous les 6 rgs, 4 x 1 m. tous les 4 rgs.

**XXL** : 8 x 1 m. tous les 6 rgs, 7 x 1 m. tous les 4 rgs.

Puis, continuer sur les 50-53-57-60-63 m. obtenues.

### Haut de la manche :

A 48 cm (92 rgs) de hauteur totale, laisser les m. en attente.

### COL :

Monter 62-66-66-70-74 m. aig. n° 5. Tricoter 5 cm côtes 2/2 et laisser les m. en attente.

### FINITIONS :

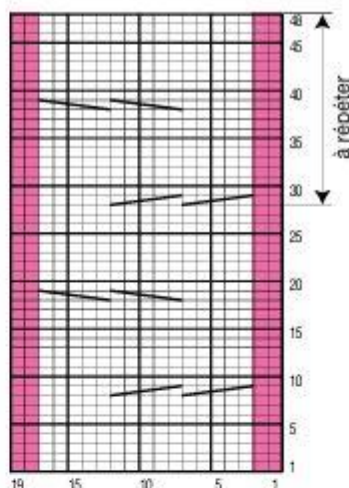
Assembler les épaules.

Poser à points arrière le col au bord de l'encolure. Puis, assembler les petits côtés.

Poser à points arrière le haut des manches au bord des emmanchures de part et d'autre de la couture d'épaule entre les anneaux marqueurs.

Faire les coutures des manches et des côtés du pull.

### TORSADE



- = 1 m. jersey envers
- = 1 m. jersey endroit
- ▬▬▬▬▬▬▬▬▬▬ = 10 m. croisées à droite
- ▬▬▬▬▬▬▬▬▬▬ = 10 m. croisées à gauche