

Gilet court à torsades

14 octobre 2024 par [grenouilletricote](#)

Bonjour, je vous propose un gilet court à torsades. C'est le moment de penser aux tricotés confortables qui se portent facilement. Que vous décidiez de le faire court ou plus long pour plus de confort, le gilet reste le plus sûr au niveau apport de chaleur et de confort. Toujours pratique de l'avoir sous la main, vous le mettez ou l'enlevez aussi facilement. Outre l'aspect confort et chaleur, il a aussi le côté esthétique qui met en valeur toutes les tenues de l'hiver.

Un incontournable, qui sait se remettre au goût du jour pour rester tendance. Le style avec les torsades et la forme cintrée en feront vite votre préféré. Vous le tricotez court ou un peu plus long sans souci, le plus important : votre confort.



La laine.

Ici, le fil utilisé est « soufflé ». Ce qui vous donne un fil très léger et surtout très chaud. Une laine éco-responsable car faite avec un mélange de plusieurs matières. A savoir de l'Alpaga, de mérinos et enfin de matières recyclées. Un résultat super léger, très facile à tricoter et enfin un reflet satiné très agréable

Les aiguilles.

Le fil demande des aiguilles un peu épaisses, c'est à dire [de n°6](#) pour les parties en côtes, ensuite vous continuez avec des [n°6.5](#). Inutile de vous dire que vous

avancez assez vite. Vous aurez aussi besoin d'une aiguille auxiliaire pour les torsades.

Le patron.

Ici ce gilet se porte court, une tendance préférée par les plus jeunes. Ce genre de gilet met très bien en valeur la taille. D'autant que la taille se tricote cintrée, pour être juste au corps. Ce genre de gilet, vous permet de le porter avec tous les vêtements de votre dressing. Que ce soit sur une robe droite ou large. Mais aussi sur un pantalon, avec la possibilité de le mettre autant sur un chemisier que sur un plus fin. Là aussi court ou plus long. Tout est permis avec lui.

Cependant, rien ne vous empêche de le faire un peu plus long. Soit avec des côtes plus importantes, ou vous ajoutez quelques centimètres sur la longueur. Attention à la partie cintrée, en effet elle met en valeur la taille. Donc si vous allongez le gilet, veillez à garder les diminutions au niveau de la taille.

Pour cela un petit schéma, avec vos mesures, vous aidera à vous repérer plus facilement dans votre tricot. Sans oublier que vous avez aussi la solution de le tricoter droit. Tout dépend de votre silhouette bien sûr, sans oublier vos préférences.

Les dessin de torsades.

Les premières se réalisent de façon traditionnelle avec un croisement sur la droite et l'autre sur la gauche. Ensuite vous avez des torsades avec des croisements plus espacés, mais dont les branches se bougent, là aussi soit vers la droite, soit vers la gauche. Le résultat obtenu vous donnera un losange en relief.

Gilet court à torsades.

J'aime beaucoup ce genre de gilet court. Il met en valeur votre taille en l'affinant, sans oublier les torsades parfaites pour un tricot d'hiver. Le seul reproche que je puisse faire se situe au niveau de la longueur des manches. Un peu trop à mon goût, pour travailler : les remonter à chaque fois, ce n'est pas pratique. Mais cela permet d'avoir le bout des doigts au chaud quand on ne fait rien. A vous de voir, là aussi en fonction de vos goûts, pensez simplement à bien reprendre vos mesures.

Comme toujours, je vous conseille de faire un échantillon. Il vous aidera à comparer le nombre de vos mailles en fonction de l'échantillon du modèle de [Bergère de France](#). Surtout si vous souhaitez changer de laine ou de marques. Sans oublier d'adapter la quantité de pelotes en fonction de la longueur.

Bonne journée.

[Crédit photo Bergère de France.](#)

[Lien partenaire Amazon, aiguilles n°6 x 40 cm.](#)

[Aiguilles n°6.5 Lien partenaire Amazon.](#)

BBBBBB M2726

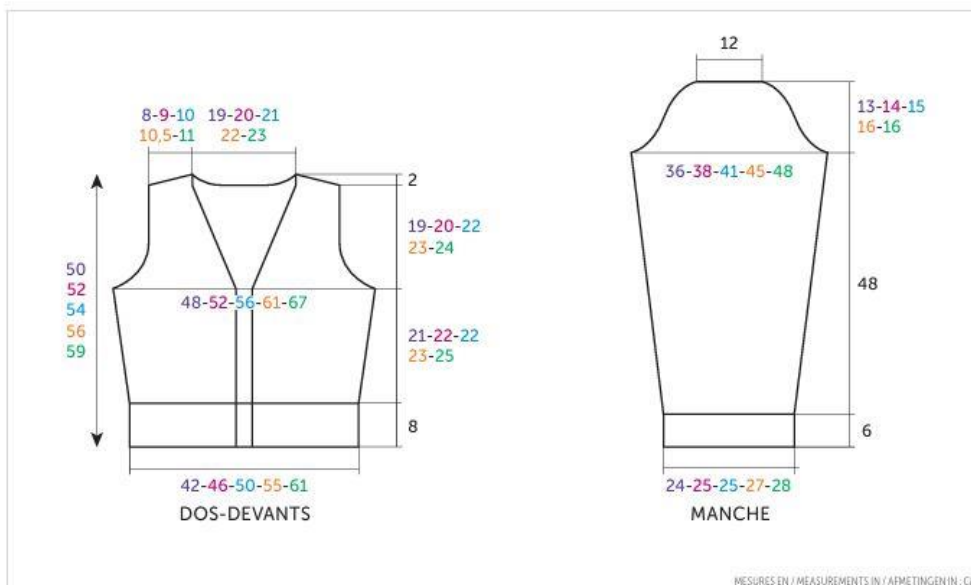
Petit gilet femme à torsade Lola



LUCIE
Beige

10828

TAILLES				
S	M	L	XL	XXL
PELOTES				
8	9	10	11	12



 FRANÇAIS

AIGUILLES

n° 6 et 6,5

1 aig. à torsades

ACCESSOIRES

4 boutons à queue perle or

Ø 18 mm réf. 50610 (lot de 6)

• Légende

Croisée à gauche = CàG

Croisée à droite = CàD

4 m. CàD : Glisser 2 m. sur l'aig. à torsades derrière le travail, tricoter les 2 m. suivantes à l'endroit, puis les 2 m. de l'aig. à torsades à l'endroit.

4 m. CàG : Glisser 2 m. sur l'aig. à torsades devant le travail, tricoter les 2 m. suivantes à l'endroit, puis les 2 m. de l'aig. à torsades à l'endroit.

2 m. CàD sur 1 m. envers : Glisser 1 m. sur l'aig. à torsades derrière le travail, tricoter les 2 m. suivantes à l'endroit, puis la m. de l'aig. à torsades à l'envers.

2 m. CàG sur 1 m. envers : Glisser 2 m. sur l'aig. à torsades devant le travail, tricoter la m. suivante à l'envers, puis les 2 m. de l'aig. à torsades à l'endroit.

• Points employés

CÔTES 1/1, aig. n° 6.

POINT DE BLÉ, aig. n° 6,5.

JERSEY ENVERS, aig. n° 6,5.

TORSADE, aig. n° 6,5. Sur 9 m.

1er rg (endroit du travail) : Endroit.

2ème rg et tous les rgs pairs : Envers.

3ème rg : 4 m. CàD, 1 m. endroit, 4 m. CàG.

5ème rg : Endroit.

7ème rg : Reprendre au 3ème rg.

LOSANGE, aig. n° 6,5. Sur 16 m. Suivre la grille.

• Echantillons

Pour réussir votre modèle, il est important de tricoter les échantillons (consulter nos astuces et conseils sur bergeredefrance.fr/conseils).

Un carré de 10 cm point de blé = 17 m. et 20 rgs.

Un carré de 10 cm jersey envers = 15 m. et 20 rgs.

• Réalisation

DOS :

Monter **79-87-95-103-111** m. aig. n° 6. Tricoter **8 cm (16 rgs)** côtes 1/1 en commençant par 1 m. envers.

Continuer aig. n° 6,5 en tricotant :

9-13-17-21-25 m. point de blé,

2 m. jersey envers,

9 m. torsade,

16 m. losange,

7 m. point de blé,

16 m. losange,

9 m. torsade,

2 m. jersey envers,

9-13-17-21-25 m. point de blé.

A **12 cm (24 rgs)** de hauteur totale, augmenter de chaque côté à 1 m. du bord (tricoter les m. augmentées progressivement point de blé) :

S - M et L : 3 x 1 m. tous les 8 rgs, 2 x 1 m. tous les 6 rgs.

XL et XXL : 5 x 1 m. tous les 8 rgs.

Puis, continuer sur les **89-97-105-113-121** m. obtenues.

Emmanchures :

A **29-30-30-31-33** cm (**60-62-62-64-68** rgs) de hauteur totale, rabattre de chaque côté tous les 2 rgs :

S : 2 x 3 m., 2 x 2 m., 3 x 1 m.

M : 1 x 4 m., 1 x 3 m., 2 x 2 m., 3 x 1 m.

L : 1 x 4 m., 1 x 3 m., 3 x 2 m., 3 x 1 m.

S : 2 x 3 m., 2 x 2 m., 3 x 1 m.

M : 1 x 4 m., 1 x 3 m., 2 x 2 m., 3 x 1 m.

L : 1 x 4 m., 1 x 3 m., 3 x 2 m., 3 x 1 m.

XL : 1 x 4 m., 2 x 3 m., 2 x 2 m., 4 x 1 m.

XXL : 1 x 4 m., 2 x 3 m., 3 x 2 m., 4 x 1 m.

Puis, continuer sur les **63-69-73-77-81** m. restantes.

Épaules et encolure :

A **48-50-52-54-57** cm (**98-102-106-110-116** rgs) de hauteur totale, **pour les épaules** rabattre de chaque côté tous les 2 rgs :

S : 2 x 5 m., 1 x 6 m.,

M : 3 x 6 m.,

L : 2 x 6 m., 1 x 7 m.,

XL : 1 x 6 m., 2 x 7 m.,

XXL : 3 x 7 m.,

en même temps que la 1ère diminution d'épaule, **pour l'encolure** rabattre les **27-29-31-33-35** m. centrales, continuer chaque côté séparément en rabattant côté encolure 1 x 2 m.

DEVANT GAUCHE :

Monter **37-41-45-49-53** m. aig. n° 6. Tricoter **8 cm (16 rgs)** côtes 1/1 en commençant par 1 m. envers.

Continuer aig. n° 6,5 en tricotant :

9-13-17-21-25 m. point de blé,

2 m. jersey envers,

9 m. torsade,

16 m. losange,

1 m. jersey envers.

A **12 cm (24 rgs)** de hauteur totale, augmenter à droite comme au dos.

Puis, continuer sur les **42-46-50-54-58** m. obtenues.

Emmanchure et encolure :

A **29-30-30-31-33** cm (**60-62-62-64-68** rgs) de hauteur totale, **pour l'emmanchure**, rabattre **à droite** comme au dos, **en même temps pour l'encolure** rabattre **à gauche** :

S : 3 x 1 m. tous les 2 rgs, * 1 x 1 m. tous les 4 rgs, 1 x 1 m. tous les 2 rgs *, tricoter 5 fois de * à *.

M : 4 x 1 m. tous les 2 rgs, * 1 x 1 m. tous les 4 rgs, 1 x 1 m. tous les 2 rgs *, tricoter 5 fois de * à *.

L : 3 x 1 m. tous les 2 rgs, * 1 x 1 m. tous les 4 rgs, 1 x 1 m. tous les 2 rgs *, tricoter 6 fois de * à *.

XL : 4 x 1 m. tous les 2 rgs, * 1 x 1 m. tous les 4 rgs, 1 x 1 m. tous les 2 rgs *, tricoter 6 fois de * à *.

XXL : 2 x 1 m. tous les 4 rgs, * 2 x 1 m. tous les 2 rgs, 1 x 1 m. tous les 4 rgs *, tricoter 5 fois de * à *.

Épaule :

A **48-50-52-54-57** cm (**98-102-106-110-116** rgs) de hauteur totale, rabattre à droite comme au dos.

DEVANT DROIT :

Monter **37-41-45-49-53** m. aig. n° 6. Tricoter **8 cm (16 rgs)** côtes 1/1 en commençant par 1 m. envers.

DEVANT DROIT :

Monter **37-41-45-49-53** m. aig. n° 6. Tricoter **8 cm (16 rgs)** côtes 1/1 en commençant par 1 m. envers.

Continuer aig. n° 6,5 en tricotant :

1 m. jersey envers,

16 m. losange,

9 m. torsade,

2 m. jersey envers,

9-13-17-21-25 m. point de blé.

A **12 cm (24 rgs)** de hauteur totale, augmenter à gauche comme au dos.

Puis, continuer sur les **42-46-50-54-58** m. obtenues.

Encolure et emmanchure :

A **29-30-30-31-33** cm (**60-62-62-64-68** rgs) de hauteur totale, **pour l'encolure**, rabattre **à droite** comme au devant gauche, **en même temps pour l'emmanchure** rabattre **à gauche** comme au devant gauche.

Épaule :

A **48-50-52-54-57** cm (**98-102-106-110-116** rgs) de hauteur totale, rabattre à gauche comme au dos.

MANCHES :

Monter **37-39-39-41-43** m. aig. n° 6. Tricoter **6 cm (14 rgs)** côtes 1/1, **mais** au

dernier rg augmenter 1 m. (= **38-40-40-42-44** m.).

Continuer jersey envers aig. n° 6,5 en augmentant de chaque côté à 1 m. du bord :

S : 7 x 1 m. tous les 10 rgs, 2 x 1 m. tous les 8 rgs.

M : 3 x 1 m. tous les 10 rgs, 7 x 1 m. tous les 8 rgs.

L : 8 x 1 m. tous les 8 rgs, 4 x 1 m. tous les 6 rgs.

XL : 5 x 1 m. tous les 8 rgs, 8 x 1 m. tous les 6 rgs.

XXL : 2 x 1 m. tous les 8 rgs, 12 x 1 m. tous les 6 rgs.

Puis, continuer sur les **56-60-64-68-72** m. obtenues.

Tête de manche :

A **54 cm (110 rgs)** de hauteur totale, rabattre de chaque côté tous les 2 rgs :

S : 1 x 3 m., 1 x 2 m., 9 x 1 m., 2 x 2 m. et les 20 m. restantes.

M : 1 x 3 m., 1 x 2 m., 10 x 1 m., 1 x 2 m., 1 x 3 m. et les 20 m. restantes.

L : 1 x 3 m., 2 x 2 m., 10 x 1 m., 1 x 2 m., 1 x 3 m. et les 20 m. restantes.

XL : 1 x 3 m., 2 x 2 m., 10 x 1 m., 2 x 2 m., 1 x 3 m. et les 20 m. restantes.

XXL : 2 x 3 m., 1 x 2 m., 9 x 1 m., 3 x 2 m., 1 x 3 m. et les 20 m. restantes.

BORDURES DES DEVANTS ET D'ENCOLURE DOS :

BORDURES DES DEVANTS ET D'ENCOLURE DOS :

Bordure n° 1 :

Monter **91-95-99-103-107** m. aig. n° 6. Tricoter **8 rgs** côtes 1/1 et laisser les m. en attente.

Bordure n° 2 :

Monter **123-129-135-141-147** m. aig. n° 6. Tricoter **8 rgs** côtes 1/1 et laisser les m. en attente.

FINITIONS :

Assembler les épaules.

Poser à points arrière :

- La **bordure n° 1** le long du devant droit.

- La **bordure n° 2** le long du devant gauche et au bord de l'encolure dos.

Coudre les petits côtés des bordures.

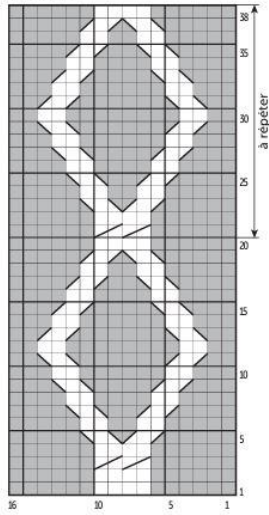
Coudre la tête des manches au bord des emmanchures.

Faire les coutures des manches et des côtés du gilet.

Sur le devant droit, former **4** boutonnières sans couper les fils à **2 cm** du bord (consulter nos astuces et conseils sur bergeredefrance.fr/conseils), la 1ère à **2 cm** du bas, la 2ème à **1 cm** du début de l'encolure, les autres régulièrement espacées.

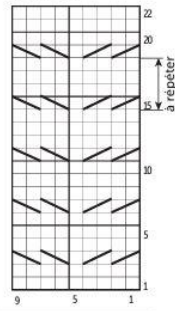
Coudre les boutons.

LOSANGE



- = 1 m. jersey envers
- = 1 m. jersey endroit
- ▨ = 4 m. CàD
- ▩ = 2 m. CàD sur 1 m. envers
- ▧ = 2 m. CàG sur 1 m. envers

TORSADE



- = 1 m. jersey endroit
- ▨ = 4 m. CàD
- ▩ = 4 m. CàG