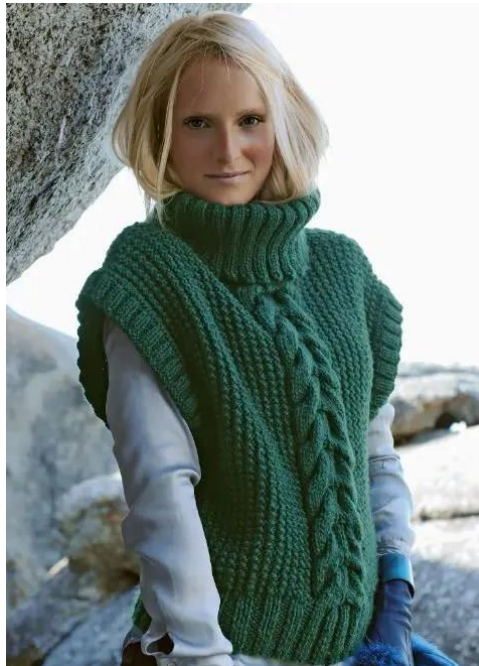


Pull sans manches

30 septembre 2024 par [grenouilletricote](#)

Bonjour, nous avançons dans la saison hivernale, mais avant de ressortir nos doudounes ou les gros manteaux. Nous pouvons nous couvrir efficacement avec un pull sans manches, une épaisseur supplémentaire qui nous apporte tout le confort nécessaire. Un vêtement chaud qui a du style et surtout un plus thermique.



La superposition de vêtement donne un style cocooning efficace que ce soit à l'extérieur ou pour l'intérieur. Le pull sans manches laissé pendant un moment dans les oubliettes de la mode, fait un retour en force grâce aux revisites comme ce modèle à la coupe très agréable, Une invitation au bien fait de la chaleur d'une laine que l'on apprécie à tout moment.

Le style grâce à la superposition.

Une façon de se vêtir très appréciée en hiver, principalement chez les jeunes, mais pas que ... j'adore mélanger les pulls que l'on porte sur un chemisier ou un autre pull. Mais aussi sur une veste ou un blouson si le vent nous souffle un petit air frais. Pour un confort total, ce genre de pull demande à être un peu plus large que d'habitude.

Chaleur et respiration.

Ce genre de pull plus large, permet ce que l'on appelle un pont thermique. Mais surtout une grande souplesse dans les mouvements. Il vous procure aussi une grande liberté de mouvements. L'effet sans manche apporte beaucoup plus de légèreté mais avec le confort de la chaleur. Si vous l'utilisez en sur-pull, vous en tirez plus d'avantages. En effet une accumulation sous une veste ou un manteau donne la sensation d'être à l'étroit. La solution de le porter en plus sur un manteau est parfaite, surtout plus pratique.

Les dessins et les points utilisés.

Vous avez un motif central composé d'une torsade que vous réalisez uniquement sur le devant. Le reste se tricote avec le point de sable, sans oublier les côtes 2/2.

Laine et aiguilles.

ici vous utilisez un fil assez gros pour des [aiguilles 4.5](#) pour les parties en côtes, ensuite vous continuez avec des [aiguilles n°5.5](#). Attention les pelotes pèsent 100g en raison de l'épaisseur du fil. A prendre en compte si vous souhaitez changer de fil ou de marque. Sans oublier que le point de sable est un « mangeur de laine ». Pour les tailles allant du S au XXL, vous aurez besoin de 11 à 16 pelotes.

Le col roulé.

Un col haut comme celui-là demande à lui seul environ 2 pelotes. Il faut ce qu'il faut pour un confort total au niveau du cou. Avec lui pas besoin de foulard ou de snood, il remplace tout.

Le patron.

Une forme simple car il n'y a pas d'emmanchures à prévoir, seules des diminutions se font pour l'encolure. Le col se tricote séparément pour ensuite le coudre sur le dos et le devant. A cela je vous conseille une autre façon tout aussi simple, et même plus simple. Coudre une seule épaule, reprendre les mailles sur toute l'encolure, pour ensuite tricoter en aller-retour. Vous fermez le col en même temps que vous cousez la 2e épaule.

Je trouve cette façon plus simple et plus rapide. Plus simple car vous n'avez besoin de calculer la pose du col, pas toujours facile surtout quand on débute dans le tricot.

Pour les bordures des emmanchures, ici les explications vous conseillent de les tricoter séparément pour les assembler à la fin au pull. L'autre solution consiste à reprendre les mailles avant de coudre les côtés. Vous tricotez en aller-retour, fermez ensuite les côtés avec la bordure.

Une façon de faire beaucoup plus simple que j'utilise depuis pas mal de temps. Une simplicité qui évite de s'énerver dans les calculs pour une pose parfaite.

Pull sans manches.

Ce genre de pull se porte avec plaisir, une invitation au confort rien qu'en le regardant. Il combine le style, le confort, la chaleur sans oublier le côté pratique. Il deviendra vite votre préféré. Un modèle proposé par [Bergère de France](#)

Bonne journée.

[Crédit photo Bergère de France.](#)

[Lien partenaire Amazon aiguilles n°4.5](#)

[Lien partenaire Amazon aiguilles n°5.5](#)



570

Qualifiée

PULL SANS MANCHES

Points employés

CÔTES 2/2, aig. n° 4,5 et 5,5.

POINT DE SABLE, aig. n° 5,5. Sur un n. de m. impair.

1er rg (endr. du trav.) : * 1 m. endr., 1 m. env. *, répéter de * à *, term. par 1 m. endr.

2ème rg : endr.
Répéter ces 2 rgs.

JERSEY ENV., aig. n° 5,5.

TORSADE, aig. n° 5,5. Sur 24 m.

1er rg (endr. du trav.) : endr.

2ème rg et ts les rgs pairs : env.

3ème rg : 12 m. croisées à gauche (= glis. 6 m. sur l'aig. aux. devant le trav., tric. les 6 m. suiv. endr., puis les 6 m. de l'aig. aux. à l'endr.), 12 m. croisées à droite (= glis. 6 m. sur l'aig. aux. derrière le trav., tric. les 6 m. suiv. endr., puis les 6 m. de l'aig. aux. à l'endr.).

5ème-7ème-9ème et 11ème rgs : endr.

13ème rg : repr. au 3ème rg.

13ème rg : repr. au 3ème rg.

Echantillons

Un carré de 10 cm point de sable = 15 m. et 20 rgs.

24 m. torsade + 4 m. jersey env. = 10 cm de large.

Important : voir pages conseils.

Réalisation

DOS :

Monter 62-68-74-82-90 m. aig. n° 4,5. Tric. 7 cm (18 rgs) côtes 2/2 en répart. 9 augm. au dernier rg.

Cont. point de sable aig. n° 5,5 sur les 71-77-83-91-99 m. obtenues.

Epaules et encolure :

A 54-56-58-60-62 cm (112-116-120-124-128 rgs) de haut. tot., rab. de ch. côté ts les 2 rgs :

S : 3 fs 4 m., 2 fs 5 m.

Tailles	S	M	L	XL	XXL
Qualité ALASKA Sapin 291.601	Nombre de pelotes				
	11	12	14	15	16
aig. n° 4,5 et 5,5 - 1 aig. aux.					

M : 1 fs 4 m., 4 fs 5 m.

L : 3 fs 5 m., 2 fs 6 m.

XL : 5 fs 6 m.

XXL : 2 fs 6 m., 3 fs 7 m.

En même temps que la 3ème dim. d'épaule, pour l'encolure rab. les 23-25-25-27-29 m. centrales, cont. ch. côté séparément en rab. côté encolure 1 fs 2 m.

DEVANT :

DEVANT :

Monter 62-68-74-82-90 m. aig. n° 4,5.

Tric. 7 cm (18 rgs) côtes 2/2 en répart. 20 augm. au dernier rg.

Cont. aig. n° 5,5 sur les 82-88-94-102-110 m. obtenues en tric. 27-30-33-37-41 m. point de sable en commençant par 1 m. env. **uniquement pour taille M**. 2 m. jersey env., 24 m. torsade, 2 m. jersey env., 27-30-33-37-41 m. point de sable en commençant pour toutes les tailles par 1 m. endr.

Encolure :

A 53-55-57-59-61 cm (110-114-118-122-126 rgs) de haut. tot., rab. les 26-28-28-30-32 m. centrales, cont. ch. côté séparément en rab. côté encolure ts les 2 rgs 1 fs 3 m., 1 fs 2 m., 1 fs 1 m.

Epaules :

Rab. à la même haut. et comme au dos.

BORDURES D'EMMANCHURES (2) :

Monter 94-98-102-106-110 m. aig. n° 4,5. Tric 8 rgs côtes 2/2 et laisser les m. en attente.

COL :

Monter 106-110-110-114-118 m. aig. n° 5,5. Tric. côtes 2/2.

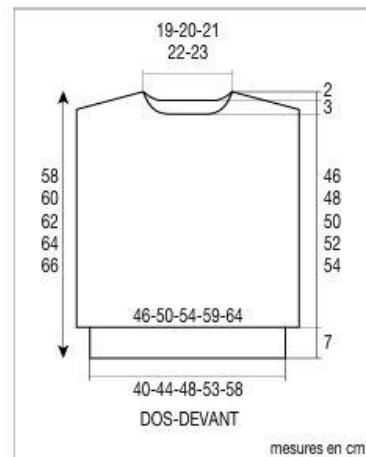
A 25 cm (50 rgs) de haut, laisser les m. en attente.

FINITIONS :

Assembler les épaules.

Poser au point de mailles le col au bord de l'encolure en prévoyant un revers de 13 cm, puis les bordures d'emmanchures sur 29-30-31-32-33 cm de part et d'autre des épaules.

Faire les coutures des côtés du pull.



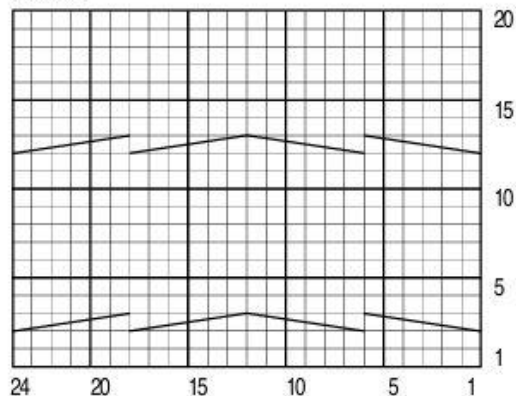
POINT DE SABLE





□ = 1 m. jersey endroit
■ = 1 m. jersey envers

TORSADE

TORSADE



□ = 1 m. jersey endroit
 = 12 m. croisées à gauche
 = 12 m. croisées à droite