

Le style avec ce pull d'automne

16 septembre 2024 par [grenouilletricote](#)

Bonjour, si vous êtes comme moi, nous n'avons jamais assez de pulls ! C'est le moment de renouveler un peu notre dressing tout en ayant le style avec ce pull d'automne. Le changement apporte de nouvelles énergies, de nouvelles couleurs et un nouveau look. Pas besoin de tomber dans l'extravagance, mais quelques changements permettent de nous sentir mieux, en fonction du moment que nous vivons.



Profitons de l'automne qui arrive avec les baisses de températures. Nous avons besoin de confort et de style avec en priorité la chaleur. Et pourquoi pas un rappel de dessins qui donnent tout de suite la note hivernale, mais en beauté bien sûr, avec les torsades. Une valeur sûre qui vous offre le confort et le réconfort avec la douceur de la laine choisie.

Quelles couleurs ?

Nous avons chacune nos préférences, mais une nouvelle couleur peut nous apporter le petit coup de pep's dont nous avons besoin. En période hivernale, les couleurs chaudes sont recommandées. Les beiges, bordeaux ou même le gris sont à l'honneur. Pensez à faire un essai avec votre peau en mettant une pelote près de votre visage. Les chinés font partis des coloris que l'on portent avec plaisir à cette période. Sans oublier les dégradés.

Quelle grosseur choisir ?

Pour nous protéger du froid, il faut une laine de bonne qualité, mais principalement un peu épaisse. Cela va pour la grosseur des aiguilles des n°4.5 à 8. Mais aussi l'association de laines fines pour obtenir un mélange unique.

Lorsque nous décidons de tricoter 2 laines différentes en même temps, le choix de la grosseur des aiguilles peut paraître compliqué. Pour trouver à coup sûr la bonne taille, un petit calcul simple à faire : vous additionnez toutes les grosseurs indiquées sur le bandeau et vous retirez 1.

Par exemple, vous prenez 3 laines qui se tricotent chaque avec des aiguilles différentes : n°2.5, n°4 et la dernière n°3. En additionnant, vous obtenez 9.5. Vous retirez 1 soit 8.5, c'est la grosseur des aiguilles que vous devez utiliser.

La patron :

Ici pour ce modèle proposé par [KATIA](#). Le dos et le devant se tricotent droit. Tout comme la finition de la manche, après les augmentations, vous rabattez toutes les mailles.

Le détail que j'apprécie avec ce pull : le col et l'ouverture sur le côté. J'aime la hauteur qui vous permet de le porter fermé ou ouvert. Ce qui vous permet de mettre un chemisier tout en laissant dépasser le col aussi.

Quels dessins ?

Avant de commencer les motifs irlandais que j'affectionne. Autant commencer doucement avec des torsades placées judicieusement sur le tricot. Ici, ce sont des rectangles de torsades qui se posent sur le pull. Une idée originale qui change des bandes habituelles. Bien sûr cela demande de compter les rangs et les mailles. Mais honnêtement, je trouve que la récompense est là !

Le style avec ce pull d'automne.

Ce genre de pull se porte avec tout et à tout moment. Décontracté et casual, ce pull convient parfaitement aux températures que nous allons bientôt avoir. J'aime beaucoup l'encolure et la fermeture sur les épaules. Vous le tricotez avec toutes les couleurs du moment, il faut se faire plaisir. Je suis tentée de vous dire que ce modèle peut être mixte, autant en profiter !

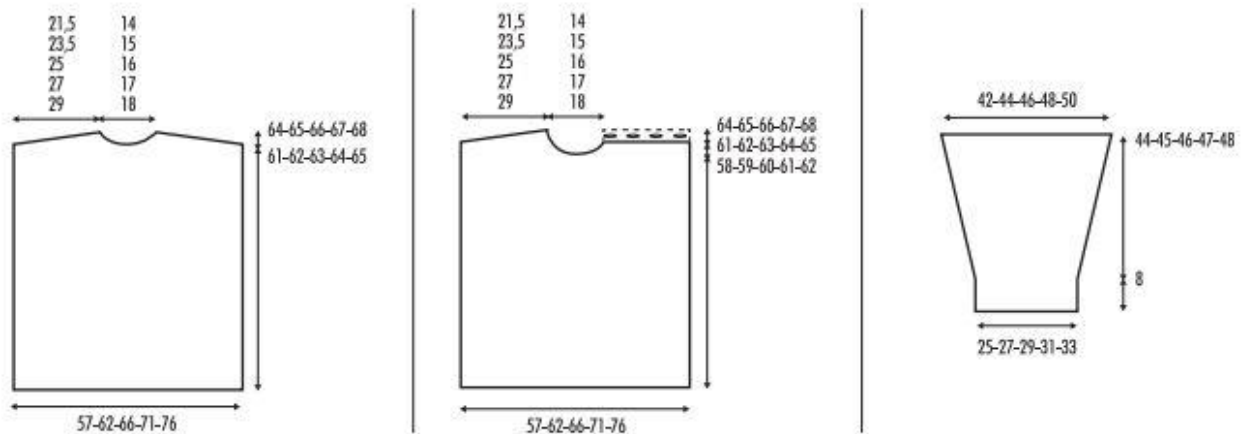
Comme souvent, je mets le doigt sur les manches, je trouve que les poignets sont trop larges, et les manches un peu trop longue. Alors pensez à prendre vos mesures pour les comparer aux explications. Pour les poignets, nous pouvons toujours réduire le nombre de mailles au montage. Pour faire des augmentations au moment du jersey et des torsades. Vous obtiendrez un effet gonflant intéressant aussi.

Je préfère de loin, une manche avec un poignet à la bonne taille. Tout simplement pour éviter d'avoir à les relever à tout moment. C'est une question de pratique ! Etonnamment des manches trop longues se déforment plus vite.

Enfin pour des raisons de sécurité, en conduisant, une manche trop large peut provoquer de mauvaises surprises, expérience vécue !

Bonne journée.

[Crédit Photo Katia](#)



Graphique A

- R Répéter
- 1 m. end.
- 1 m. env.

↳ passer 4 m. sur une aig. aux. placée devant le travail, tric. 4 m. end. et les 4 m. de l'aig. aux. à l'end.

Grafiek A

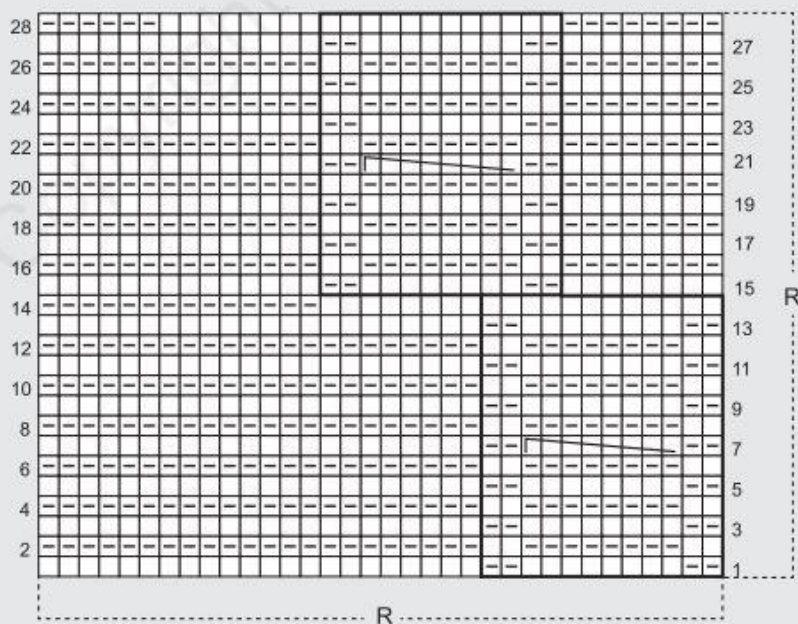
- R Herhalen
- 1 st. r.
- 1 st. av.

↳ zet 4 st. op een hulpnaald aan de voorkant v.h. werk, brei 4 st. r. en brei hierna de 4 st. v.d. hulpnaald r.

Grafico A

- R Ripetere
- 1 dir.
- 1 rov.

↳ mettere 4 m. su un f. aus. davanti al lavoro, 4 dir. e a dir. le 4 m. sul f. aus.



26



PLUTON

FR

TAILLES : -a) 38-40 -b) 42-44 -c) 46-48
-d) 50-52 -e) 54-56

Le modèle de la photo correspond à la taille :
-c) 46-48

FOURNITURES

Qualité PLUTON col. n° 61 : -a) 5 -b) 5 -c) 6
-d) 6 -e) 7 pelotes
4 boutons de 2 cm

Aiguilles	Points employés
	<ul style="list-style-type: none"> • Jersey end. • Côtes 1x1 • Boutonnères rondes

DEVANT

Monter -a) 74 m. -b) 81 m. -c) 86 m. -d) 92 m.
-e) 98 m. et tric. en côtes 1x1.

À 8 cm de hauteur totale, sur l'envers, répartir -a) 6 **augm.** -b) 7 **augm.** -c) 8 **augm.**

-d) 8 **augm.** -e) 10 **augm.** On obtient -a) 80 m.
-b) 88 m. -c) 94 m. -d) 100 m. -e) 108 m.

Continuer à tric. avec la répartition suivante :

-a) 6 m. en jersey end., 68 m. en torsades selon le graphique A, terminer sans croiser les 6 m. de la torsade et en les tricotant comme indiqué sur le graphique A.

-b) 6 m. en jersey end., 68 m. en torsades selon le graphique A, terminer par les 12 m. de la torsade et les 2 m. suivantes du graphique A.

-c) 6 m. en jersey end., 68 m. en torsades selon le graphique A, terminer par les 12 m. de la torsade et les 8 m. suivantes du graphique A.

-d) 6 m. en jersey end., 68 m. en torsades selon le graphique A, terminer par les 12 m. de la torsade et les 14 m. suivantes du graphique A.

-e) 6 m. en jersey end., 102 m. en torsades selon le graphique A.

Après les 28 rgs du graphique A, les torsades sont déplacées de 8 m. (voir graphique B pour la position des torsades). Commencer toutes les tailles par la lettre X et terminer par la lettre

-a) A -b) B -c) C -d) D -e) E du graphique B.

Remarque : s'il n'y a pas assez de mailles pour les croiser et former la torsade, tric. ces m. comme indiqué sur le graphique. Le côté droit du graphique B représente les rgs où les torsades changent de position.

Encolure : à -a) 58 cm -b) 59 cm -c) 60 cm -d) 61 cm -e) 62 cm de hauteur totale, tric. les premières a) 37 m. -b) 40 m. -c) 43 m.

MONTAGE

Fermer toutes les coutures au pt de côté.

Coudre l'épaule droite.

Bretelle dos : monter 7 m. et tric. en côtes 1x1.

À -a) 19 cm -b) 21 cm -c) 23 cm -d) 25 cm

-e) 27 cm de hauteur totale, laisser en attente.

Bretelle devant : monter 7 m. et tric. en côtes 1x1.

Boutonnères : former 4 boutonnières rondes, en plaçant la 1^{ère} au 7^e rg et les 3 autres espacées de -a) 7 rgs -b) 9 rgs -c) 10 rgs -d) 11 rgs -e) 12 rgs.

À -a) 19 cm -b) 21 cm -c) 23 cm -d) 25 cm -e) 27 cm de hauteur totale, laisser en attente.

Col : reprendre les 7 m. de la bretelle devant,

relever -a) 30 m. -b) 32 m. -c) 34 m. -d) 36 m.

-e) 38 m. sur l'encolure du devant et -a) 27 m.

-b) 29 m. -c) 31 m. -d) 33 m. -e) 35 m. sur

l'encolure du dos et reprendre les 7 m. de la bretelle dos.

On obtient -a) 71 m. -b) 75 m. -c) 79 m.

-d) 83 m. -e) 87 m. Tric. en côtes 1x1.

À 13 cm de hauteur totale, rabattre.

Coudre les bretelles, chacune sur une épaule.

Appliquer et **coudre** les manches, en faisant coïncider le milieu de la tête de manche avec la couture de l'épaule et en plaçant les extrémités à -a) 21 cm -b) 22 cm -c) 23 cm -d) 24 cm

-e) 25 cm de la couture de l'épaule. **Remarque :** pour coudre la manche droite, commencer par superposer les bretelles en plaçant la bretelle devant par-dessus l'autre.

Coudre les boutons sur la bretelle dos, en face des boutonnières.

Coudre les côtés et le dessous des manches.

FOURNITURES

Qualité PLUTON col. n° 61 : -a) 5 -b) 5 -c) 6
-d) 6 -e) 7 pelotes
4 boutons de 2 cm

Aiguilles	Points employés
N° 5,5	<ul style="list-style-type: none">• Jersey end.• Côtes 1x1• Boutonnieres rondes• Couture au pt de côté- Torsades (voir graphique A)- Position de torsades (voir graphique B)

• Voir explications des points de base sur www.katia.com/fr/academy ou sur notre chaîne Youtube, [filkatia](https://www.youtube.com/channel/UCk1at1a1a1a1a1a1a1a1a1a).

ÉCHANTILLON (10 cm x 10 cm)

13 m. et 18 rgs en *jersey end.*, avec les aig. n° 5,5

DOS

Monter -a) 74 m. -b) 81 m. -c) 86 m. -d) 92 m. -e) 98 m. et tric. en côtes 1x1.

À 8 cm de hauteur totale, continuer à tric. en *jersey end.*

Épaules : à -a) 61 cm -b) 62 cm -c) 63 cm -d) 64 cm -e) 65 cm de hauteur totale, **rabattre** de chaque côté, au début de chaque rg :

-a) 1 x 10 m., 2 x 9 m.

-b) 1 x 11 m., 2 x 10 m.

-c) 3 x 11 m.

-d) 1 x 13 m., 2 x 11 m.

-e) 1 x 13 m., 2 x 12 m.

En même temps :

Encolure : à -a) 61 cm -b) 62 cm -c) 63 cm -d) 64 cm -e) 65 cm de hauteur totale, **rabattre** les -a) 4 m. -b) 5 m. -c) 6 m. -d) 8 m. -e) 10 m. centrales et continuer à tric. chaque côté séparément, **en rabattant**, du côté de l'encolure, au début de chaque rg sur l'endroit : 1 x 4 m., 1 x 3 m.

Terminer l'autre côté de même mais **en vis-à-vis**.

sont déplacées de 0 m. (voir graphique B pour la position des torsades). Commencer toutes les tailles par la lettre X et terminer par la lettre

-a) A -b) B -c) C -d) D -e) E du graphique B.

Remarque : s'il n'y a pas assez de mailles pour les croiser et former la torsade, tric. ces m. comme indiqué sur le graphique. Le côté droit du graphique B représente les rgs où les torsades changent de position.

Encolure : à -a) 58 cm -b) 59 cm -c) 60 cm -d) 61 cm -e) 62 cm de hauteur totale, tric. les premières a) 37 m. -b) 40 m. -c) 43 m. -d) 45 m. -e) 48 m. et **rabattre** les -a) 6 m. -b) 7 m. -c) 8 m. -d) 10 m. -e) 12 m. suivantes puis continuer à tric. chaque côté séparément, **en rabattant**, du côté de l'encolure, au début de chaque rg sur l'endroit : 1 x 3 m., 1 x 2 m., 2 x 1 m.

Épaule : à 3 cm à partir du début de l'encolure, **rabattre** du côté gauche, au début de chaque rg sur l'envers :

-a) 3 x 10 m.

-b) 1 x 12 m., 2 x 11 m.

-c) 3 x 12 m.

-d) 1 x 14 m., 2 x 12 m.

-e) 1 x 15 m., 2 x 13 m.

Terminer l'autre côté comme suit :

Encolure : **rabattre** du côté de l'encolure, au début de chaque rg sur l'envers : 1 x 3 m., 1 x 2 m.

Épaule : à 3 cm à partir du début de l'encolure, **rabattre** les -a) 32 m. -b) 35 m. -c) 38 m. -d) 40 m. -e) 43 m. restantes.

MANCHES

Monter -a) 32 m. -b) 35 m. -c) 38 m. -d) 40 m. -e) 43 m. et tric. en côtes 1x1.

À 8 cm de hauteur totale, continuer à tric. en *jersey end.*, **en augmentant** de chaque côté, à 1 m. du bord, comme suit :

-a) alternativement tous les 4 et 6 rgs : 11 x 1 m.

-b) alternativement tous les 4 et 6 rgs : 11 x 1 m.

-c) alternativement tous les 4 et 6 rgs : 11 x 1 m.

-d) alternativement tous les 4 et 6 rgs : 11 x 1 m.

-e) tous les 6 rgs : 11 x 1 m.

On obtient -a) 54 m. -b) 57 m. -c) 60 m.

-d) 62 m. -e) 65 m.

À -a) 44 cm -b) 45 cm -c) 46 cm -d) 47 cm

-e) 48 cm de hauteur totale, **rabattre**.

