

# Top d'été tendance

2 juillet 2024 par [grenouilletricoté](#)

Bonjour, je vous propose un Top d'été tendance tricoté en top down. A force de dire que c'est l'été, nous espérons qu'il va s'installer durablement avec juste ce qu'il faut au niveau des températures. L'occasion de réaliser ce superbe pull à manches courtes. Le genre de tricot qui se porte facilement autant en été qu'à la demi-saison. Il vous offre beaucoup de classe, de chic et surtout reste très féminin. Un incontournable de votre garde-robe, tous les styles sont autorisés avec lui.



Un beau modèle proposé par [Drops Design](#). Vous le tricotez en top down, c'est à dire par le haut et en rond. L'usage d'aiguilles circulaires ou à doubles pointes est je dirai obligatoire. En effet vous travaillez le dos, le devant et les manches en même temps avec un raglan marqué d'un jour. Un petit détail qui attire l'attention, discret juste ce qu'il faut.

Le pull se cintre pour marquer la taille, ces diminutions seront à ajuster en fonction de notre morphologie, pas la peine d'être trop serrée. Le confort avant toutes choses.

Vous le tricotez principalement avec le jersey. Pour celles qui non jamais tricoté en rond, sachez que vous ne faites que des rangs à l'endroit. Le dessin ajouré se classe parmi les faciles. Un dessin géométrique qui joue avec les

diminutions et les augmentations. Simple et facile, il n'en faut pas plus pour que ce soit beau.

Pour l'été vous utilisez un fil composé de coton, de lin et de viscose. Des matières totalement naturelles, idéal pour l'été. Vous utilisez des aiguilles n°3.5 pour les bordures réalisées au point mousse. Ensuite vous continuez avec des aiguilles n°4. Une bonne grosseur qui vous permet d'avancer assez vite dans votre travail, tout en gardant une jolie finesse dans votre travail.

Top d'été tendance.

Un pull qui joue dans le classique, j'avoue que j'apprécie. Si comme moi vous êtes allergique aux aiguilles circulaires, vous avez la solution de le tricoter de façon complètement différente. Avec des aiguilles droites, de bas en haut, en faisant chaque pièce séparément sauf pour les épaules où vous faites le raglan. Là des doubles pointes seront utiles pour faire l'assemblage.

Avec un peu de réflexion, tout est possible. Surtout pour ce genre de pull très agréable en été.

Bonne journée.

[Modèle proposé par Drops Design](#)

## Explications

Taille: S - M - L - XL - XXL - XXXL

DROPS BELLE de Garnstudio  
300-350-350-400-450-500 g coloris n° 02, naturel

AIGUILLES DOUBLES POINTES ET CIRCULAIRES (60 et 80 cm) DROPS n° 4 - ou la taille adéquate pour obtenir un échantillon de 21 m x 28 rangs en jersey = 10 x 10 cm.

AIGUILLES DOUBLES POINTES ET CIRCULAIRES (60 et 80 cm) DROPS n° 3.5 - pour les bordures au point mousse.

POINT FANTAISIE:

Voir les diagrammes A.1 à A.3.

DIMINUTIONS:

Diminuer 1 m avant le marqueur ainsi: Tricoter jusqu'à ce qu'il reste 2 m avant le marqueur, glisser 1 m à l'end, 1 m end, passer la m glissée par-dessus la m tricotée.

Diminuer 1 m après le marqueur ainsi: 2 m ens à l'end.

RAGLAN:

On augmente différemment dans chaque taille pour le raglan:

TAILLE S-M:

Augmenter 1 m de chaque côté de à chaque marqueur (= 8 augmentations) ainsi: 1 jeté, 1 m torse à l'end, 1 m end (= m avec le marqueur), 1 m torse à l'end, 1 jeté. Ne pas tricoter les jetés torse au tour suivant, ils doivent former des jours, répéter ces augmentations encore 17-19 fois tous les 2 tours.

TAILLE L-XL-XXL-XXXL:

Augmenter 2 m de chaque côté de chaque marqueur (= 16 augmentations au total) ainsi: 1 jeté, 1 m end, 1 jeté, 1 m torse à l'end, 1 m end (= m avec le marqueur), 1 m torse à l'end, 1 jeté, 1 m end, 1 jeté (tricoter le 1er et le dernier jeté torse à l'env au tour suivant, ils ne doivent pas faire de trous, mais tricoter les 2 jetés du milieu à l'envers, ils doivent former des jours), répéter ces augmentations encore 1-1-1-3 fois tous les 2 tours.

Augmenter ensuite 1 m de chaque côté de chaque marqueur (= 8 augmentations au total) ainsi: 1 jeté, 1 m torse à l'end, 1 m end (= m avec le marqueur), 1 m torse à l'end, 1 jeté. Ne pas tricoter les jetés torse à l'env au rang suivant, ils doivent former des jours. Répéter ces augmentations encore 19-20-22-21 fois tous les 2 tours.

AUGMENTATIONS:

Commencer 1 m avant le marqueur et augmenter ainsi: 1 jeté, 2 m end (le marqueur se trouve entre ces 2 m), 1 jeté. Au tour suivant, tricoter les jetés torse à l'end pour éviter les trous.

-----

TOP:

Se tricote en rond sur aiguille circulaire, de haut en bas.

EMPIÈCEMENT:

Monter 134-134-140-144-144-148 m avec l'aiguille circulaire 3.5 en Belle. Tricoter A.1 (= 2 m) sur toutes les mailles. Quand A.1 a été tricoté 1 fois en hauteur, continuer avec l'aiguille circulaire 4, et, au tour suivant, tricoter toutes les mailles à l'end en répartissant 16-20-14-22-42-46 augmentations = 150-154-154-166-186-194 m. Au tour suivant, placer 4 marqueurs ainsi: Placer le 1er marqueur dans la dernière m du dernier tour, 45-47-49-55-65-71 m end (= devant), tricoter 1 m end et placer le 2ème marqueur dans cette m, 28-28-26-26-26-24 m end (= manche), tricoter 1 m end et placer le 3ème marqueur dans cette m, 45-47-49-55-65-71 m end (= dos), tricoter 1 m end et placer le 4ème marqueur dans cette m, 28-28-26-26-26-24 m end (= manche). PENSER À BIEN CONSERVER LA MÊME TENSION QUE POUR L'ÉCHANTILLON!

Tricoter ensuite ainsi - EN MÊME TEMPS, augmenter pour le RAGLAN - voir ci-dessus. Tricoter 14-15-16-19-24-27 m end, A.2 (= 17 m), tricoter à l'end jusqu'à ce qu'il reste 1-1-2-2-2-2 m avant le 2ème marqueur, tricoter le RAGLAN - voir ci-dessus, tricoter à l'end jusqu'à ce qu'il reste 1-1-2-2-2-2 m avant le 3ème marqueur, tricoter le raglan, tricoter à l'end jusqu'à ce qu'il reste 1-1-2-2-2-2 m avant le 4ème marqueur, tricoter le raglan, tricoter à l'end jusqu'à ce qu'il reste 1-1-2-2-2-2 m avant le 1er marqueur, tricoter le raglan. Tricoter les augmentations en jersey.

Quand A.2 a été tricoté 1 fois en hauteur, tricoter toutes ces mailles en jersey. Quand toutes les augmentations sont faites, on a 294-314-338-358-394-426 m. L'ouvrage mesure environ 14-15-16-17-18-19 cm.

Continuer en jersey ainsi: Tricoter les 81-87-95-103-117-129 premières m (= devant), glisser les 66-70-74-76-80-84 m suivantes sur un arrêt de mailles pour la manche, monter 6-6-6-8-8-8 m sous la manche (placer un marqueur au milieu des nouvelles m), tricoter les 81-87-95-103-117-129 m suivantes (= dos), glisser les 66-70-74-76-80-84 m suivantes sur un arrêt de mailles pour la manche, monter 6-6-6-8-8-8 m sous la manche (placer un marqueur au milieu des nouvelles m) = il reste 174-186-202-222-250-274 m. Placer 1 marqueur, MESURER MAINTENANT À PARTIR D'ICI.

DOS & DEVANT:

Continuer en jersey. À 3 cm, diminuer 1 m de chaque côté de chacun des marqueurs sur les côtés (= 4 diminutions) - VOIR DIMINUTIONS! Répéter ces diminutions encore 5-3-3-3-3-3 fois tous les 2½-4-4-4-4-4 cm = 150-170-186-206-234-258 m.

À 20 cm dans toutes les tailles, augmenter 1 m de chaque côté de chacun des marqueurs sur les côtés (= 4 augmentations) - VOIR AUGMENTATIONS. Répéter ces augmentations encore 5-3-3-3-3-3 fois tous les 2-4-4-4-4-4 cm = 174-186-202-222-250-274 m.

À 31-32-33-34-35-36 cm, continuer avec l'aiguille circulaire 3.5 et tricoter A.3 (= 2 m) sur toutes les mailles. Rabattre.

#### MANCHES:

Se tricotent en rond sur aiguilles doubles pointes. Reprendre les mailles en attente sur les aiguilles doubles pointes 4 et monter 6-6-6-8-8-8 m sous la manche = 72-76-80-84-88-92 m.

Tricoter en jersey pendant 2 cm, au tour suivant, répartir 8 diminutions = 64-68-72-76-80-84 m.

Changer pour les aiguilles doubles pointes 3,5 et tricoter A.3 sur toutes les mailles. Rabattre.

Tricoter l'autre manche de la même façon.

#### ASSEMBLAGE:







Fermer l'ouverture sous les manches par une couture.

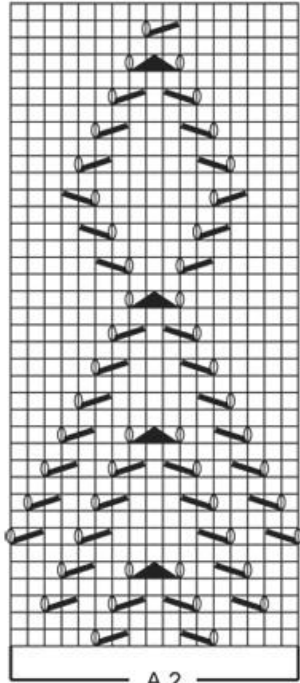
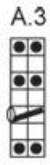
Ce modèle a été corrigé. [Cliquez ici pour voir la\(les\) correction\(s\).](#)

**Correction en ligne le:** 01.06.2015

Correction: le raglan et l'empècement ont été reformulés.

## Diagramme

-  = 1 m end
-  = 1 m env
-  = glisser 1 m à l'end, 1 m end, passer la m glissée par-dessus la m tricotée
-  = 2 m ens à l'end
-  = 1 jeté entre 2 m
-  = glisser 1 m à l'end, 2 m ens à l'end, passer la m glissée par-dessus la m tricotée



A.2  
17

