

Pull ajouré manches 3/4

17 juillet 2024 par [grenouilletricote](#)

Bonjour, je vous propose aujourd'hui un Pull ajouré manches 3/4. Un tricot qu'il faut commencer maintenant pour avoir le plaisir de le porter dès la rentrée ou même avant si vous êtes rapide. Un tricot qui marie parfaitement l'élégance et le confort. Mais aussi qui se porte avec tous les styles de votre garde-robe.



Le point ajouré apporte la légèreté, la transparence juste ce qu'il faut pour permettre au corps de respirer si les températures sont élevées. Un jour facile à réaliser, puisque vous jouez avec les augmentations de jetés et les diminutions avec les mailles tricotées ensemble et les surjets simples. En effet le sens des lignes s'inverse sur le milieu. Ce qui donne un effet géométrique mis en valeur par les torsades centrales. Une jolie façon de briser la monotonie du point ajouré. Un beau modèle trouvé sur le site de [Bergère de France](#).

Pour obtenir cette finesse, vous tricotez les côtes avec des aiguilles n°3. Ensuite vous continuez avec des aiguilles n°3.5. Si ce n° vous fait peur, vous pouvez prendre des aiguilles n°4. Dans ce cas faites un échantillon, il vous permettra de calculer le nombre de maille à monter, en fonction de vos mesures. Un détail fort important pour que votre pull soit exactement à vos dimensions.

Le dos quant à lui se tricote comme le devant : avec des torsades.

J'attire votre attention sur la façon de tricoter le dos ou le devant. En effet, les explications vous conseillent de tricoter en 3 parties pour ensuite coudre l'ensemble. Opération à faire que ce soit pour le dos ou le devant. Je me pose la question de savoir si c'est utile, car cela fait quand même beaucoup de manipulations.

Même si le point ajouré demande de l'attention, je pense que faire le dos ou le devant en 1 fois, est du domaine du possible. Bien sûr il faut faire attention dans les rangs. N'oublions pas que le plus important se situe dans la réussite de ce très joli pull, prenez la façon qui vous convient le mieux.

Pull ajouré manches 3/4.

Je trouve que ce pull est à la fois chic et très féminin. J'apprécie beaucoup les manches 3/4. Sachez que vous pouvez les faire plus longues sans soucis. Dans ce cas pensez à prendre une ou 2 pelotes supplémentaires.

Ce genre de manches mi-longues permet de porter un pull plus longtemps en saison : du printemps à l'automne. A même la peau ou sur un chemisier, il s'adapte facilement. Sur un pantalon ou un short, la classe sera toujours au rendez-vous.

Pour vous repérer facilement dans les dessins, si vous décidez de faire le dos ou le devant en une fois, je vous conseille de prendre des [marques mailles](#), un carnet pour noter le rang que vous mettez en pause, sans oublier [l'aiguille auxiliaire](#) pour les torsades.

Bonne journée.

[Crédit photo Bergère de France](#)

Tailles	M	L	XL
Qualité 100% COTON BIO	Nombre de pelotes		
Royal 10677	8	9	9
aig. n° 3 et 3,5 - 1 aig. à torsades - 1 arrête-mailles			

Légende

Croisée à gauche = CàG.

8 m. CàG : Glisser 4 m. sur l'aig. à torsades devant le travail, tricoter les 4 m. suivantes endroit, puis les 4 m. de l'aig. à torsades à l'endroit.

Points employés

JERSEY ENDROIT, aig. n° 3 et 3,5.

POINT AJOURÉ A, aig. n° 3,5. Sur un nombre de m. impair.

1er rg (endroit du travail) : * 1 jeté, 1 surjet simple, 1 m. endroit *, répéter de * à * en terminant par 2 m. endroit au lieu de 1.

2ème rg et tous les rgs pairs : Envers.

3ème rg : 1 m. endroit, * 1 jeté, 1 surjet simple, 1 m. endroit *, répéter de * à *.

5ème rg : 2 m. endroit, * 1 jeté, 1 surjet simple, 1 m. endroit *, répéter de * à *, terminer par 1 jeté et 1 surjet simple.

7ème rg : Reprendre au 1er rg.

POINT AJOURÉ B, aig. n° 3,5. Sur un nombre de m. impair.

1er rg (endroit du travail) : 2 m. endroit, * 2 m. ensemble endroit, 1 jeté, 1 m. endroit *, répéter de * à *, terminer par 2 m. ensemble endroit et 1 jeté.

2ème rg et tous les rgs pairs : Envers.

3ème rg : 1 m. endroit * 2 m. ensemble endroit, 1 jeté, 1 m. endroit *, répéter de * à *.

5ème rg : * 2 m. ensemble endroit, 1 jeté, 1 m. endroit *, répéter de * à * en terminant par 2 m. endroit au lieu de 1.

7ème rg : Reprendre au 1er rg.

Attention, chaque jeté doit être compensé par 1 surjet simple ou 2 m. ensemble endroit.

POINT FANTAISIE, aig. n° 3,5. Sur 42 m.

1er rg (endroit du travail) : 2 m. endroit, 4 m. envers, 8 m. endroit, 6 m. envers, 2 m. endroit, 6 m. envers, 8 m. endroit, 4 m. envers, 2 m. endroit.

2ème rg et tous les rgs pairs : 2 m. envers, 4 m. endroit, 8 m. envers, 6 m. endroit, 2 m. envers, 6 m. endroit, 8 m. envers, 4 m. endroit, 2 m. envers.

3ème rg : 2 m. endroit, 4 m. envers, 8 m. endroit, 2 m. envers, 1 jeté, 2 m. ensemble envers, 2 m.

envers, 2 m. endroit, 2 m. ensemble envers, 1 jeté, 4 m. envers, 8 m. endroit, 4 m. envers, 2 m. endroit.

5ème rg : 2 m. endroit, 4 m. envers, 8 m. CàG, 4 m. envers, 1 jeté, 2 m. ensemble envers, 2 m. endroit, 2 m. envers, 2 m. ensemble envers, 1 jeté, 2 m. envers, 8 m. CàG, 4 m. envers, 2 m. endroit.

7ème rg : Comme le 3ème rg.

9ème rg : 2 m. endroit, 4 m. envers, 8 m. endroit, 4 m. envers, 1 jeté, 2 m. ensemble envers, 2 m. endroit, 2 m. envers, 2 m. ensemble envers, 1 jeté, 2 m. envers, 8 m. endroit, 4 m. envers, 2 m. endroit.

11ème rg : Comme le 3ème rg.

13ème rg : Comme le 9ème rg.

15ème rg : Comme le 3ème rg.

17ème rg : Reprendre au 5ème rg.

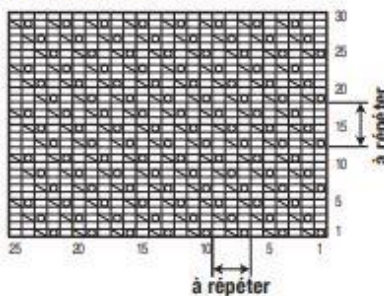
Echantillons

Pour réussir votre modèle, il est important de tricoter les échantillons (voir «L'indispensable échantillon» sur nos premières pages d'explications).

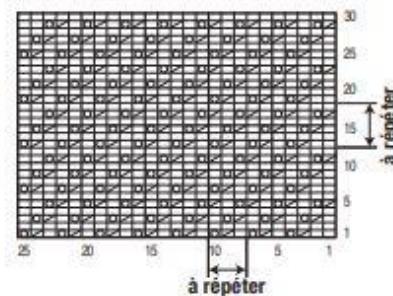
Un carré de 10 cm point ajouré A et B = 22 m. et 37 rgs.

40 m. point fantaisie = 12 cm de large.
32 rgs point fantaisie = 10 cm de haut.

POINT AJOURÉ A

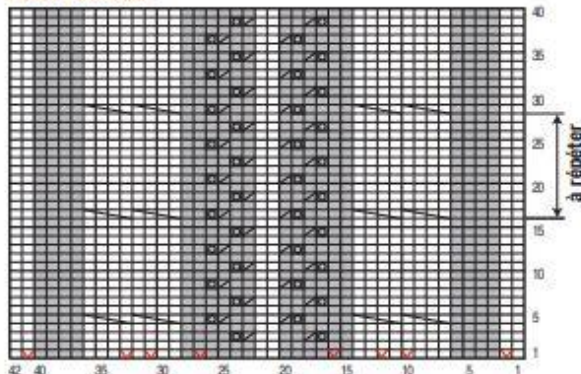


POINT AJOURÉ B



□ = 1 m. jersey endroit	▣ = 1 surjet simple
▣ = 1 jeté	▣ = 2 m. ensemble endroit

POINT FANTAISIE



□ = 1 m. jersey endroit	▣ = 1 jeté
▣ = 1 m. jersey envers	▣ = 2 m. ensemble envers
▣ ou ▣ = 1 augmentation	▣ = 8 m. croisées à gauche

Réalisation

DOS :

Monter 118-126-136 m. aig. n° 3. Tricoter :
- 5 rgs jersey endroit,
- 1 rg endroit sur l'envers du travail pour la pliure,
- 6 rgs jersey endroit.

Au rg suivant, le travail se sépare en 3 parties :

1ÈRE PARTIE :

Avec les sig. n° 3,5, tricoter 41-45-50 m. endroit, augmenter 1 m., 1 m. endroit et laisser les 76-80-85 m. suivantes en attente sur l'arrête-maïlles.

On obtient 43-47-52 m.

Tricoter 1 rg envers sur l'envers du travail.

Puis, continuer en tricotant 2-3-3 m. jersey endroit, 40-43-48 m. point ajouré A, 1 m. jersey endroit.

Raglan :

A 34-36-38 cm (124-130-130 rgs) de hauteur totale, après un 2ème-2ème-4ème rg du point ajouré A, à droite rabattre 2-3-3 m., puis continuer en tricotant les 4 premières m. jersey endroit et en même temps diminuer tous les 2 rgs à 2 m. du bord :

M : 34 x 1 m.

L : 36 x 1 m.

XL : 40 x 1 m.

Pour diminuer 1 m. à droite à 2 m. du bord : Tricoter 2 m. endroit, 2 m. ensemble endroit et terminer le rg dans les différents points.

Après la dernière diminution de raglan, tricoter 1 rg sur les 7-8-9 m. restantes et rabattre toutes les m. pour l'encolure.

2ÈME PARTIE :

Sur une aig. n° 3,5, glisser les 42-46-51 premières m. laissées en attente sur l'arrête-maïlles, puis tricoter 1 m. endroit, augmenter 1 m., 41-45-50 m. endroit.

On obtient 43-47-52 m.

Tricoter 1 rg envers sur l'envers du travail.

Puis continuer en tricotant 1 m. jersey endroit, 40-43-48 m. point ajouré B, 2-3-3 m. jersey endroit.

Raglan :

A 34-36-38 cm (124-130-130 rgs) de hauteur totale, après un 2ème-2ème-4ème rg du point ajouré B, à gauche rabattre 2-3-3 m., puis continuer en tricotant les 4 dernières m. jersey endroit et en même temps diminuer tous les 2 rgs à 2 m. du bord :

M : 34 x 1 m.

L : 36 x 1 m.

XL : 40 x 1 m.

Pour diminuer 1 m. à gauche à 2 m. du bord : Tricoter le rg dans les différents points et lorsqu'il reste 4 m. sur l'aig. gauche, tricoter 1 surjet simple, 2 m. endroit.

Après la dernière diminution de raglan, tricoter 1 rg sur les 7-8-9 m. restantes et rabattre toutes les m. pour l'encolure.

PARTIE CENTRALE :

Sur une aig. n° 3,5, glisser les 34 m. restant en attente sur l'arrête-maïlles, puis tricoter 42 m. point fantaisie en répartissant 8 augmentations au 1er rg (voir emplacement sur la grille).

A 53-56-58 cm (170-178-186 rgs) de hauteur totale, rabattre toutes les m. en tricotant 3 fois 2 m. ensemble endroit au-dessus de chaque torsade.

DEVANT :

Monter 118-126-136 m. aig. n° 3. Tricoter :

- 5 rgs jersey endroit,
- 1 rg endroit sur l'envers du travail pour la pliure,
- 6 rgs jersey endroit.

Au rg suivant, le travail se sépare en 3 parties :

1ÈRE PARTIE :

Commencer comme la 1ère partie du dos.

Raglan :

A 34-36-38 cm (124-130-130 rgs) de hauteur totale, après un 2ème-2ème-4ème rg du point ajouré A, à droite rabattre 2-3-3 m., puis continuer en tricotant les 4 premières m. jersey endroit et en même temps diminuer tous les 2 rgs à 2 m. du bord :

M : 30 x 1 m.

L : 32 x 1 m.

XL : 36 x 1 m.

Encolure :

Mais, entre-temps, à 48-51-53 cm (176-186-194 rgs) de hauteur totale, rabattre côté encolure tous les 2 rgs :

M et L : 2 x 2 m., 3 x 1 m. et les 4-5 m. restantes.

XL : 1 x 3 m., 1 x 2 m., 3 x 1 m. et les 5 m. restantes.

2ÈME PARTIE :

Commencer comme la 2ème partie du dos.

Raglan :

A 34-36-38 cm (124-130-130 rgs) de hauteur totale, après un 2ème-2ème-4ème rg du point ajouré B, à gauche rabattre 2-3-3 m., puis continuer en tricotant les 4 dernières m. jersey endroit et en même temps diminuer tous les 2 rgs à 2 m. du bord :

M : 30 x 1 m.

L : 32 x 1 m.

XL : 36 x 1 m.

Encolure :

Mais, entre-temps, rabattre côté encolure à la même hauteur et comme à la 1ère partie du devant.

PARTIE CENTRALE :

Commencer comme la partie centrale du dos.

Encolure :

A 47-50-52 cm (150-158-166 rgs) de hauteur totale, rabattre les 32 m. centrales en tricotant 3 fois 2 m. ensemble endroit au-dessus de chaque torsade, puis continuer chaque côté séparément en rabattant côté encolure tous les 2 rgs 1 x 3 m., 1 x 2 m.

MANCHE GAUCHE :

Monter 56-58-60 m. aig. n° 3. Tricoter :

- 5 rgs jersey endroit,
- 1 rg endroit sur l'envers du travail pour la pliure,
- 6 rgs jersey endroit.

Avec les aig. n° 3,5, tricoter :

- 2 rgs jersey endroit,
puis continuer en tricotant 28-29-30 m. point ajouré A, 28-29-30 m. point ajouré B en suivant la grille manche.

A 7 cm (24 rgs) de hauteur totale, augmenter de chaque côté à 1 m. du bord :

M : 14 x 1 m. tous les 6 rgs.

L : 10 x 1 m. tous les 6 rgs, 6 x 1 m. tous les 4 rgs.

XL : 4 x 1 m. tous les 6 rgs, 15 x 1 m. tous les 4 rgs.

Puis, continuer sur les 84-90-98 m. obtenues.

Raglan :

A 30 cm (106 rgs) de hauteur totale, après un 8ème-10ème-8ème rg du point ajouré A et B, de chaque côté rabattre 2-3-3 m., puis continuer en tricotant les 4 premières et les 4 dernières m. jersey endroit, puis diminuer à droite comme à la 1ère partie du dos, en même temps à gauche comme à la 2ème partie du devant, puis rabattre à gauche tous les 2 rgs 1 x 5 m., 1 x 3 m., 2 x 2 m. et les 4 m. restantes.

MANCHE DROITE :

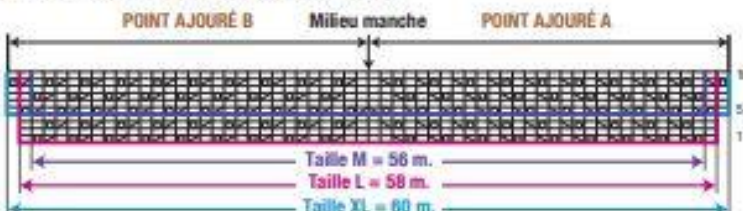
Tricoter le raglan en sens inverse.

FINITIONS :

Assembler les 3 parties du dos, puis du devant.

Assembler les raglans en laissant libre le raglan entre le dos et la manche droite.

GRILLE MANCHE : DÉBUT DES POINTS AJOURÉS



□ = 1 m. jersey endroit	■ = 1 surjet simple
□ = 1 jeté	■ = 2 m. ensemble endroit

Col : Au bord de l'encolure, avec les aig. n° 3, relever 41-43-45 m. au bord de l'encolure dos, 14 m. en haut de la manche gauche, 51-53-55 m. au bord de l'encolure devant, 14 m. en haut de la manche droite, puis tricoter :

- 6 rgs jersey endroit,
- 1 rg endroit sur l'envers du travail pour la pliure,
- 6 rgs jersey endroit et rabattre toutes les m.

Assembler le dernier raglan et les petits côtés du col.

Faire les coutures des manches et des côtés du pull.

Au col, au bas du corps et des manches, replier 2 cm sur l'envers et ourler.

