

Un poncho en dentelle facile

18 juin 2024 par [grenouilletricote](#)

Bonjour, je vous propose aujourd'hui un poncho en dentelle facile. Nous oublions souvent cet accessoire, alors qu'il vient réchauffer nos épaules quand nous en avons besoin. Surtout que celui-ci se tricote facilement, mais surtout avec un point ajouré qui donne cet effet de dentelle magnifique. Le résultat : beaucoup d'élégance et de chic. Un haut qui sera remarqué par le travail des points. Une touche de glamour pour ce poncho qui se tricote en une fois.

J'ai trouvé cette dentelle sur [Katia](#)



Vous pensez peut-être que ce dessin est compliqué. Je vous rassure pas tant que ça. En effet vous jouez avec les diminutions et les augmentations, sans oublier le jersey et le point de rivière. L'effet dentelle vient du fait que vous utilisez des aiguilles n°4.5, ce qui donne beaucoup de fluidité dans votre travail.

L'attention à avoir se situe dans les points et les jours qui obéissent à une logique. Sachez que le multiple est de 12 mailles plus 8 mailles à droite et 9 pour la gauche. Le dessin se tricote sur 16 rangs que vous répétez. Si vous démarrez dans le tricot, je vous conseille d'utiliser des marques mailles. Ils sont très utiles pour se repérer dans les premiers rangs.

Le fil utilisé pour ce modèle, se compose principalement de coton, avec du polyester et de l'acrylique. Vous avez un résultat satiné très souple. Si vous souhaitez changer de fil ou de marque prenez en compte la composition. N'oubliez pas que le tricot doit avoir de la souplesse.

Ce poncho se fait en une fois, les manches se réalisent avec des augmentations de chaque côté. Vous avez simplement des coutures sur les côtés.

Un poncho en dentelle facile.

Ce modèle peut paraître compliqué pour les débutantes. En réalité, pas vraiment car en suivant le diagramme vous verrez que ce sont des points simples. Il faut bien sûr faire attention car le dessin se travaille à chaque rangs, alors que d'habitude les points se font sur les rangs impairs.

Si vous manquez de confiance pour ce genre de tricot, je vous conseille de faire un échantillon. Il vous permettra de comprendre les explications, de voir le résultat en fonction du fil que vous allez choisir. Surtout prenez un fil souple, quitte à prendre un numéro d'aiguille un peu plus gros.

L'effet satiné ajoute encore plus de beauté à ce poncho dentelle. Le choix d'un fil composé d'Alpaga et de soie peut parfaitement remplacer le coton.

Faites-vous plaisir avec ce poncho qui se porte également en pull court, façon crop top, mais de luxe. Notre savoir-faire nous permet ce genre de dentelle, tout compte fait simple. Le résultat s'apprécie quand on le porte.

Bonne journée.

[Crédit photo Katia.](#)

MODÈLE
42
FIL KATIA



page 31

IBIS

FRANÇAIS

TAILLES : -a) 38-40 -b) 42-44 -c) 46-48 -d) 50-52
Le modèle de la photo correspond à la taille :
-a) 38-40

FOURNITURES

Qualité IBIS col. n° 84 : -a) 4 -b) 4 -c) 5 -d) 5 pelotes

Aig.	Points employés
N° 4,5	• Pt fantaisie (voir graphique A)

ÉCHANTILLON (10 cm x 10 cm)

Mesurer l'échantillon après l'avoir **repassé** avec beaucoup de vapeur.

15 m. et 20 rgs au *pt fantaisie* avec les aig. n° 4,5

RÉALISATION

Se tric. en un seul morceau.

Monter -a) 77 m. -b) 89 m. -c) 101 m. -d) 113 m.

Tric. au *pt fantaisie* selon le graphique A.

Manches : à -a) 25 cm (48 rgs) -b) 25 cm (48 rgs) -c) 32 cm (64 rgs) -d) 32 cm (64 rgs) de hauteur totale, **ajouter** de chaque côté au début de chaque rg : -a) 1 x 36 m. -b) 1 x 36 m. -c) 1 x 48 m. -d) 1 x 48 m. On obtient -a) 149 m. -b) 161 m. -c) 197 m. -d) 209 m.

Encolure : à 25 cm (48 rgs) à partir du début des manches, **rabattre** à un rg sur l'end. les -a) 36 m. -b) 38 m. -c) 40 m. -d) 42 m. centrales et au rg suivant. **ajouter** les -a) 36 m. -b) 38 m. -c) 40 m. -d) 42 m. (correspondant aux m. rabattues).

Fin des manches : à 25 cm (48 rgs) à partir du début de l'encolure, **rabattre** de chaque côté, au début de chaque rg : -a) 1 x 36 m. -b) 1 x 36 m. -c) 1 x 48 m. -d) 1 x 48 m. Il reste -a) 77 m. -b) 89 m. -c) 101 m. -d) 113 m.

À -a) 25 cm (48 rgs) -b) 25 cm (48 rgs) -c) 32 cm (64 rgs) -d) 32 cm (64 rgs) à partir de la fin des manches, **rabattre**.

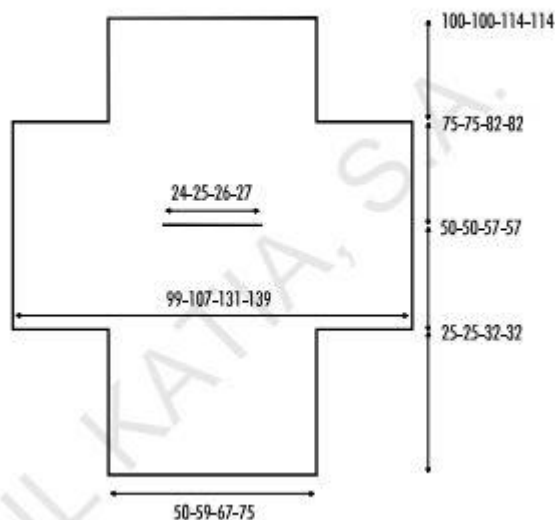
MONTAGE

Faucher le pourtour et **repasser** avec beaucoup de vapeur.

Coudre tout le vêtement au *pt de côté* (voir page des pts de base).

Coudre le dessous des manches et les côtés.

Repasser les coutures.

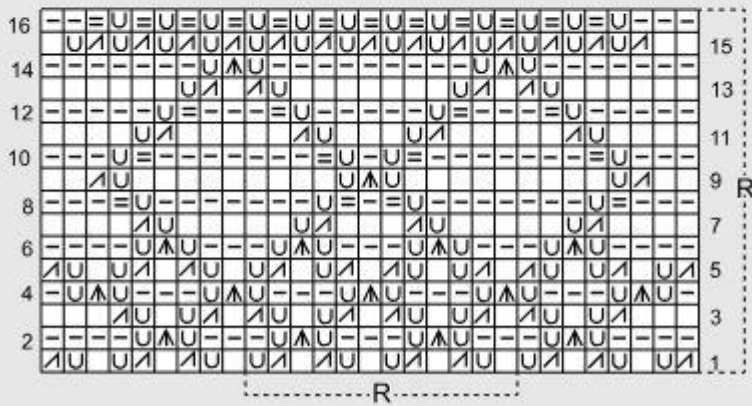


Graphique A

- R Répéter
- 1 m. end.
- 1 m. env.
- U 1 jeté
- / 2 m. ensemble à l'end.
- = 2 m. ensemble à l'env.
- ▲ 1 surjet double (1 m. glissée, 2 m. ensemble à l'end. et passer la m. glissée par-dessus la m. tricotée)

Grafiek A

- R Herhalen
- 1 st. r.
- 1 st. av.
- U een draadomslag
- / 2 st. samen r. breien.
- = 2 st. samen av. breien.
- ▲ laat 1 st. zonder te breien overglijden op de rechternaald, brei 2 st. samen r. en haal de ongebr. st. over de verkregen st. v.d. 2 samengebr. st.



Rectification Modèle 42

Graphique A

