

Mon beau jacquard saisonnier

3 juin 2024 par [grenouilletricote](#)

Bonjour, je ne sais pas chez vous, mais j'ai ressorti mes pulls. Il n'arrête pas de pleuvoir depuis de longs jours. Les températures sont en berne et quand on y réfléchit ... l'automne c'est dans 4 mois ... Loin de me décourager, et en attendant que le soleil chasse les nuages et la pluie. Je vous propose mon beau jacquard saisonnier. Le jacquard ne se tricote pas que pour l'hiver, traditionnellement pour la saison hivernale, la géométrie s'utilise le plus souvent.

Mais pour l'été, nous pouvons utiliser des dessins floraux. Comment faire ? Très simplement en prenant des grilles de broderies. Il y en a de magnifiques. Vous adaptez le modèle en fonction de vos goûts : manches longues ou sans manches, col ou sans col, tout est permis.

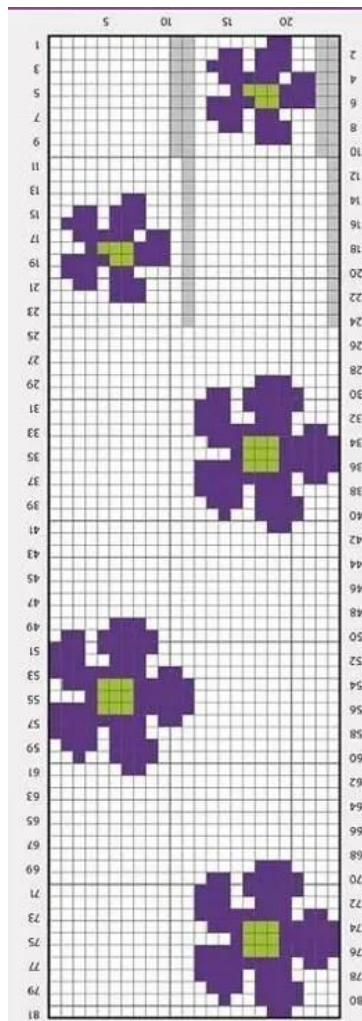


Comme ce très beau pull proposé par Bergère de France à tricoter en laine pour l'hiver ou avec un coton pour l'été. Ici les manches sont longues, cependant elles peuvent se tricoter plus court ou pas du tout. Dans ce cas le jacquard se fera sur le devant et le dos.

Le style et le confort pour un jacquard estival font partis des priorités, aussi les motifs floraux ou de paysages. Une invitation au voyage à lui tout seul.

Ce genre de pull peut paraître compliqué au premier abord, surtout si vous n'avez jamais utilisé cette façon de tricoter. Sachez que vous avez la façon des fils tendus. Les fils sont en continuité derrière le tricot. Facile quand il n'y a pas beaucoup de couleurs. Ensuite vous avez la méthode des petites pelotes où l'on relie les différentes couleurs les unes aux autres. Un merveilleux méli-mélo qui demande quand même de l'attention de façon à éviter les nœuds qui irritent un peu voir beaucoup nos nerfs.

Je vous mets également un autre motif trouvé sur le net beaucoup plus simple, je n'ai que la grille. Une petite attention, la numérotation des lignes est inversée, j'en conclus que ce motif se tricote en top down. Il se commence par le cou. Ici pour un tricot traditionnel, il vous suffit de numéroter les rangs de la fleur la plus grosse à la plus petite.



Un motif beaucoup plus simple également que le modèle de Bergère de France. Une bonne initiation au jacquard, avec ces fleurs estivales.

Mon beau jacquard saisonnier.

il fut un temps où j'en faisais beaucoup. Le meilleur souvenir : des pulls avec les tortues ninja, les enfants étaient pressés, alors ils m'aidaient en bougeant les pelotes. De tendres moments de bonheur et de complicité.

Si vous n'avez jamais tenté cette technique, je vous invite à faire un essai. Vous allez réaliser des merveilles, pour avoir quelques idées, allez sur pinterest. Je vous garantis que vous allez en avoir plein les yeux.

Pour revenir au pull que je vous propose, n'hésitez pas à le modifier. En commençant par le patron, faire des manches ou pas. Changez les couleurs, inventer des motifs.

Le conseil si vous débutez : commencez par un motif simple comme le diagramme des fleurs que vous verrez sur le pdf. Après lâchez-vous.

Bonne journée.

[Crédit photo Bergère de France](#)

Pull col montant manches brodées



TOISON 100

Hermine 10469

BARISIENNE

Mélicie 22116

Bois de rose 10572

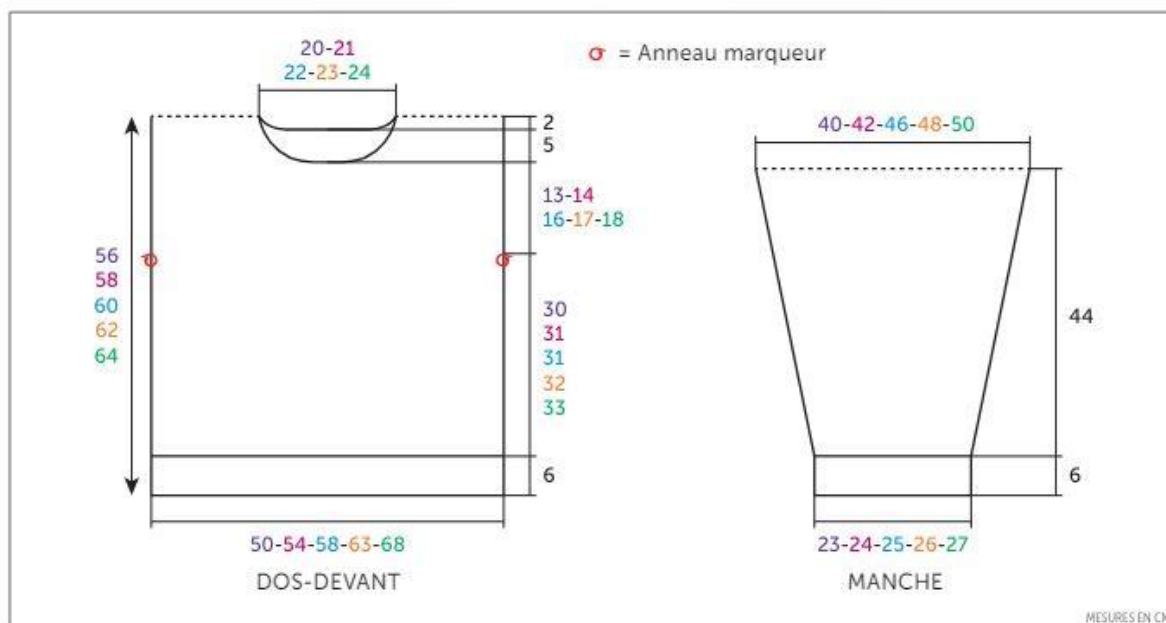
Camée 34686

Jojoba 10571

Mousse 10230

Réverie 24947

TAILLES				
S	M	L	XL	XXL
PELOTES				
3	3	3	4	4
3	3	3	4	4
1	1	1	1	1
1	1	1	1	1
1	1	1	1	1
1	1	1	1	1



FRANÇAIS

AIGUILLES

n° 3,5 - 4 - 6 et 6,5

ACCESSOIRES

Anneaux marqueurs réf. 68395
(lot de 48)

• Points employés

CÔTES 2/2, en TOISON 100, aig. n° 6.

CÔTES 2/2, en BARISIENNE, aig. n° 3,5.

JERSEY ENDROIT, en TOISON 100, aig. n° 6,5.

JERSEY ENDROIT, en BARISIENNE, aig. n° 4.

JACQUARD BRODÉ, consulter nos astuces et conseils sur bergeredefrance.fr/conseils.

• Echantillons

Pour réussir votre modèle, il est important de tricoter les échantillons (consulter nos astuces et conseils sur bergeredefrance.fr/conseils).

Un carré de 10 cm jersey endroit en TOISON 100 = 11 m. et 18 rgs.

Un carré de 10 cm jersey endroit en BARISIENNE = 19 m. et 28 rgs.

• Réalisation

DOS :

Monter 54-58-66-70-74 m. Hermine aig. n° 6. Tricoter 6 cm (12 rgs) côtes 2/2, mais au dernier rg pour S augmenter 1 m. de chaque côté, M et XXL répartir 3 augmentations, XL augmenter 1 m. (= 56-61-66-71-77 m.). Continuer jersey endroit aig. n° 6,5.

Emmanchures :

A 36-37-37-38-39 cm (66-68-68-70-72 rgs) de hauteur totale, glisser un anneau marqueur dans la première et la

dernière m. pour marquer le début des emmanchures (voir croquis) et continuer le jersey endroit.

Encolure :

A 54-56-58-60-62 cm (98-102-106-110-114 rgs) de hauteur totale, rabattre les 16-17-18-19-21 m. centrales, continuer chaque côté séparément en rabattant côté encolure 1 x 2 m.

Epaules :

A 56-58-60-62-64 cm (102-106-110-114-118 rgs) de hauteur totale, laisser en attente les 18-20-22-24-26 m. restantes de chaque côté.

DEVANT :

Tricoter comme au dos jusqu'aux emmanchures.

Emmanchures :

Marquer comme au dos, puis continuer le jersey endroit.

Encolure :

A 49-51-53-55-57 cm (88-92-96-100-

104 rgs) de hauteur totale, rabattre les 8-9-10-11-13 m. centrales, continuer chaque côté séparément en rabattant côté encolure tous les 2 rgs 2 x 2 m, 2 x 1 m.

Épaules :

Laisser en attente comme au dos.

MANCHES :

Monter 46-46-50-50-54 m. Mélisse aig. n° 3,5. Tricoter 6 cm (18 rgs) côtes 2/2, mais au dernier rg pour S - L et XXL diminuer 1 m., M et XL augmenter 1 m. (= 45-47-49-51-53 m.).

Continuer jersey endroit aig. n° 4 en augmentant de chaque côté à 2 m. du bord :

S : 10 x 1 m. tous les 8 rgs, 6 x 1 m. tous les 6 rgs.

M : 7 x 1 m. tous les 8 rgs, 10 x 1 m. tous les 6 rgs.

L : 18 x 1 m. tous les 6 rgs, 2 x 1 m. tous les 4 rgs.

XL : 17 x 1 m. tous les 6 rgs, 4 x 1 m. tous les 4 rgs.

XXL : 15 x 1 m. tous les 6 rgs, 7 x 1 m. tous les 4 rgs.

Puis, continuer sur les 77-81-89-93-97 m. obtenues.

Haut de la manche :

A 50 cm (142 rgs) de hauteur totale, laisser les m. en attente.

COL :

Monter 62-66-70-70-74 m. Hermine aig. n° 6. Tricoter 8 cm (16 rgs) côtes 2/2 et laisser les m. en attente.

FINITIONS :

Broder les manches en suivant les grilles selon la taille à réaliser.

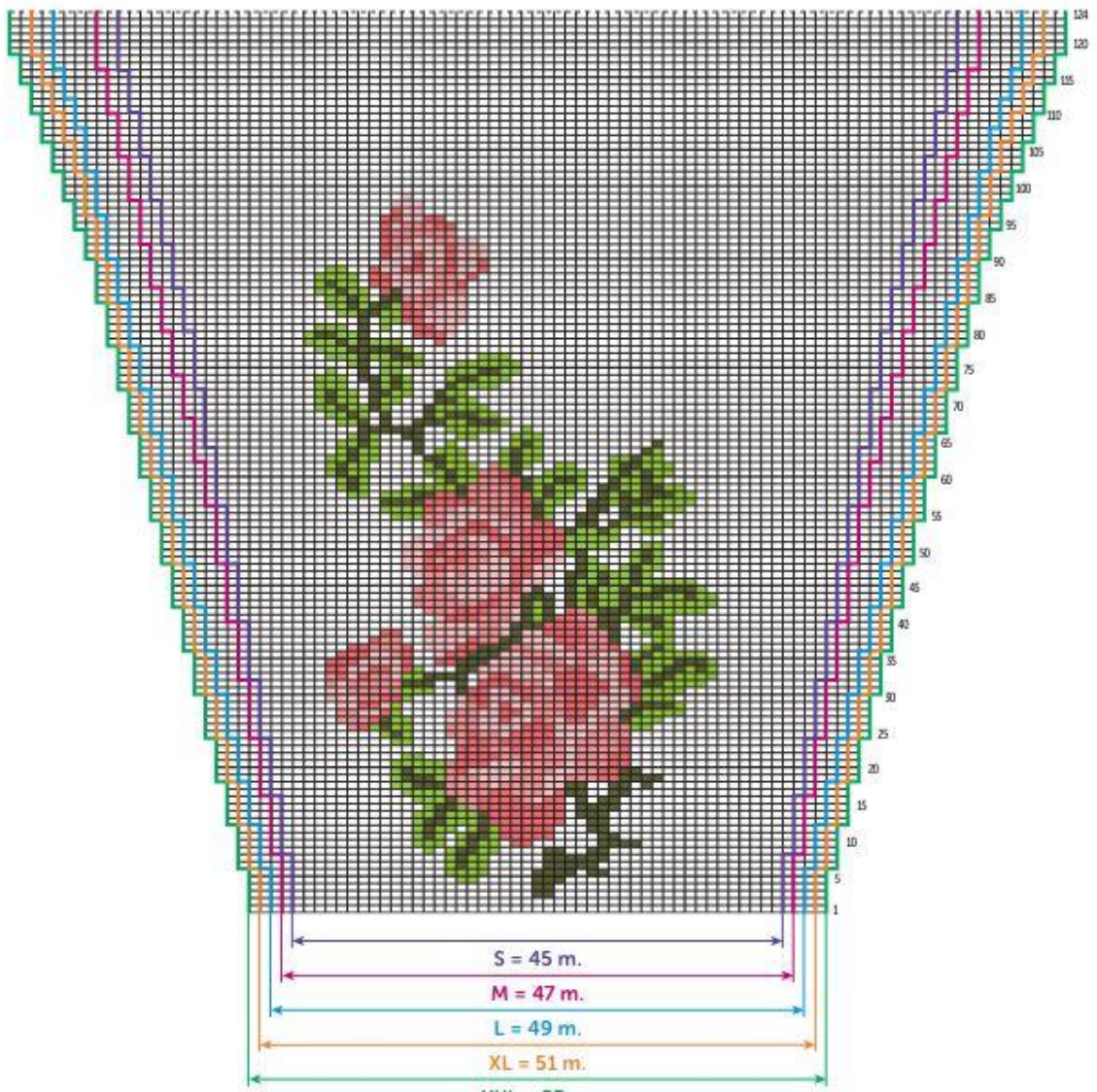
Assembler les épaules en chaînette sur l'envers (consulter nos astuces et conseils sur bergeredefrance.fr/conseils).

Poser à points arrière le col au bord de l'encolure. Puis, assembler les petits côtés.

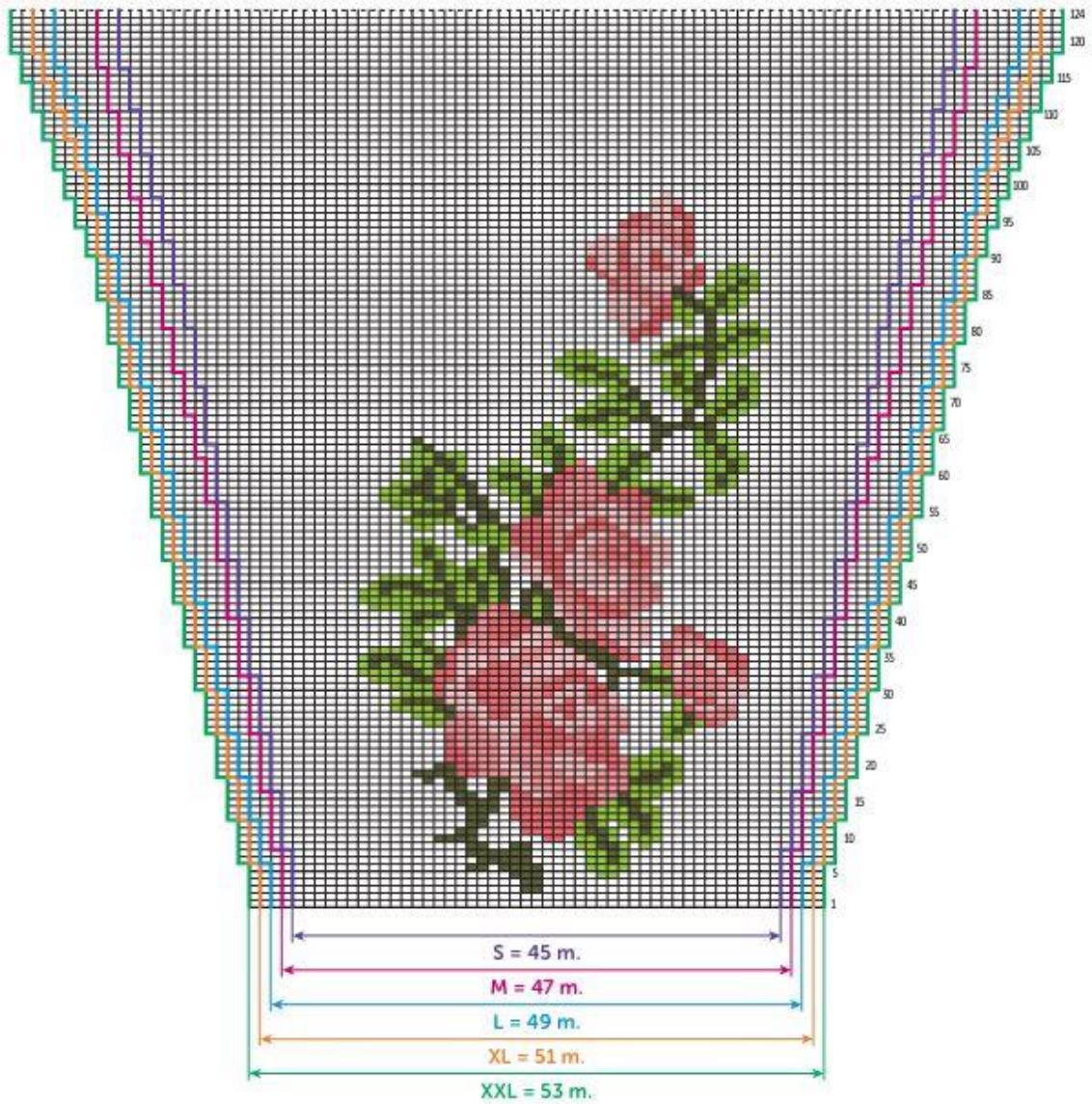
Poser à points arrière le haut des manches au bord des emmanchures entre les anneaux marqueurs.

Faire les coutures des manches et des côtés du pull.

MANCHE GAUCHE



MANCHE DROITE



- = 1 m. jersey endroit Mélisse
- = 1 m. brodée Mousse
- = 1 m. brodée Jojoba
- = 1 m. brodée Bois de rose
- = 1 m. brodée Camée
- = 1 m. brodée Rêverie