

Le tricot de votre rêve

24 mai 2024 par [grenouilletricote](#)

Bonjour, je vous propose aujourd'hui le tricot de votre rêve. Le rêve ce n'est pas le modèle qui va transformer votre corps en celui de top modèle qui n'a pas de poitrine ou de ventre et surtout pas de rides. Soyons réaliste, notre rêve c'est de trouver un pull par exemple qui se tricote facilement avec un dessin simple. Mais surtout dans lequel nous nous sentons bien. Et tant qu'à faire avec une forme agréable qui convient à toutes les morphologies. Ainsi que des points ajourés qui jouent avec la géométrie.



Comme ce débardeur trouvé sur un ancien catalogue de [Phildar](#), aujourd'hui [Happywool](#), il date de quelques années et pourtant je le trouve tout à fait d'actualité. Un pull qui se tricote avec des aiguilles un peu fines, puisque vous faites les côtes avec des n°2.5 ensuite vous continuez avec des n°3. Sachez que c'est justement ce petit numéro d'aiguille qui vous permet d'obtenir cette finesse de travail.

Mais sachez que pour celles ont hésitent à utiliser cette grosseur, Vous pouvez tout à fait prendre des n°4 par exemple. Le travail sera légèrement plus épais, mais un peu plus rapide. Dans ce ca je vous conseille de faire un échantillon. Il vous permettra de compter le nombre de mailles sur 10 cm et de le comparer avec l'échantillon de Phildar.

Sachez que vous répétez le dessin sur 18 mailles, et bien sûr les mailles lisières. Il vous faudra adapter le multiple en fonction de votre échantillon. Les explications vont de la taille 34 à 48. Sur le site de [Happywool](#), vous trouverez du coton pour des [aiguilles n°3](#), mais aussi pour des [aiguilles n°4](#). Tout est possible.

Sans oublier que ce débardeur a une ouverture sur le devant. A faire ou pas à vous de choisir, dans les 2 cas votre pull sera aussi beau.

Le tricot de votre rêve.

C'est celui qui vous convient le mieux, en l'adaptant à votre silhouette. Les dessins ajourés permettent aux débutantes de réaliser un pull facilement car vous jouez avec les diminutions et les jetés. Cela demande un peu d'attention, et l'utilisation de marques mailles sera toujours utile et surtout pratique. Une façon de se repérer facilement sans avoir à recompter à chaque fois, surtout au démarrage.

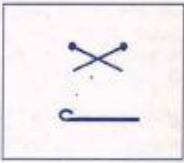
J'aime beaucoup ce genre de modèle qui peut se tricoter avec différentes longueurs. Comme sur la photo ou beaucoup plus court, façon crop top. Sans oublier plus long pour une tunique ou pourquoi pas en robe courte pour l'été, en prévoyant plus de largeur pour les hanches.

Bonne journée.

[Crédit photo Happywool](#)



20
DEBARDEUR
N° 263-T4-457



AIGUILLES

N° 2,5 pour les côtes 1/1
N° 3 pour le pt fantaisie
un crochet N° 2,5.

FOURNITURES

Commercialisées chez PHILDAR.

Anneaux marqueurs.
3 boutons blancs ø 10 mm réf.: 475-708-(0)041

POINTS EMPLOYES

Côtes 1/1
Pt fantaisie (voir diagramme)
M. coulée
M. serrée

Pt d'écrevisse: ce pt s'obtient en faisant 1 rg de m. serrées de gauche à droite et non de droite à gauche comme il se fait normalement.

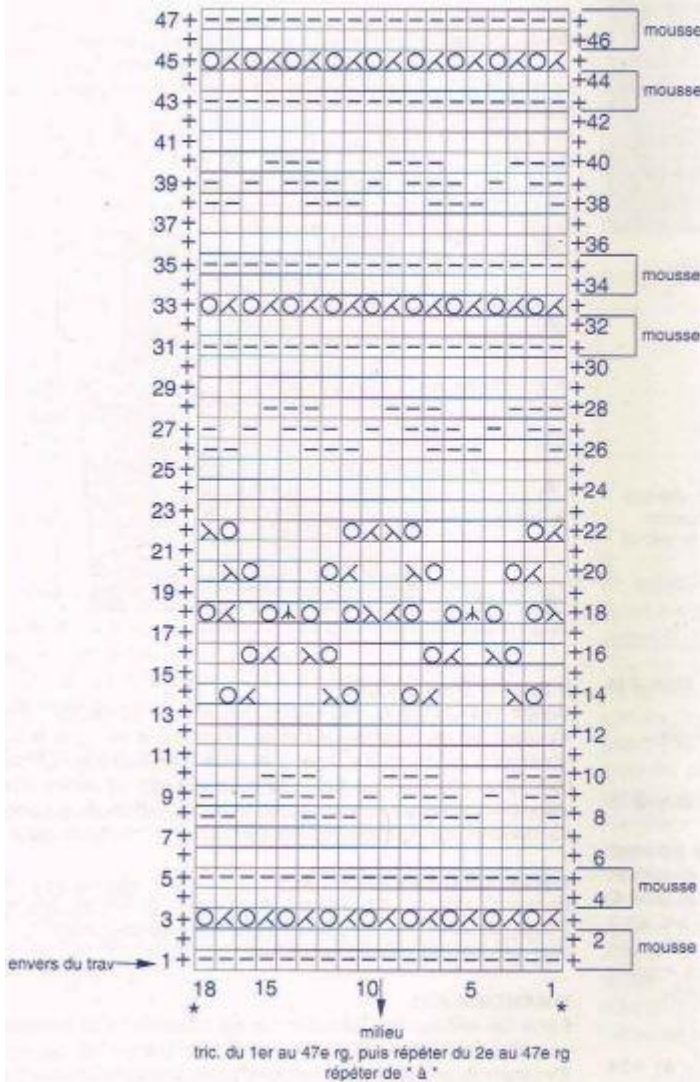
TAILLES

1) 34/36 2) 38/40 3) 42/44 4) 46/48
Voir tableau des tailles page A.

QUALITE PHILDAR (nombre de pelotes)

QUALITE:	COLORIS	34/36	38/40	42/44	46/48
LICORNE	BLANC	4	5	6	7

Composition du modèle:
100 Coton "GAZE MERCERISE"



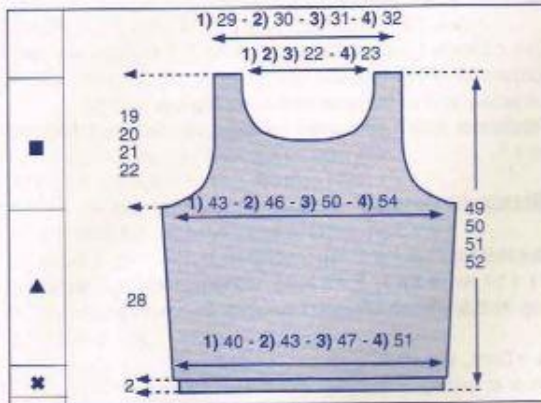
LEGENDE

- ⊕ = m. lis. (tric. la 1ère et la dernière m. normalement comme elles doivent être tric. dans le point)
- = m. endr. sur l'endr. ou m. env. sur l'env.
- ◻ = m. env. sur l'endr. ou m. endr. sur l'env.
- = jeté
- ⊗ = surjet simple endr.: glisser 1 m. à l'endr., tric. la m. suivante à l'endr. et passer la m. glissée sur la m. tricotée
- ⊠ = 2 m. ens. à l'endr. sur l'endr. ou à l'env. sur l'env.
- ⊡ = diminution double verticale endr. sur l'endr.: d'un groupe de 3 m.; glisser la 1ère et la 2e m. comme pour les tric. ens. à l'endr., reprendre sur l'aig. gauche la 1ère des 2 m. en passant derrière la 2e m., tric. ens. à l'endr. la 3e m. et la 1ère et passer la 2e m. sur la m. obtenue.

ECHANTILLON

Important: il est indispensable à la réalisation d'un tricot aux bonnes dimensions: voir page A.
10 cm de pt fantaisie aig. n° 3 = 27 m. et 42 rgs.

DOS



*→ Monter:

1) 100 m. - 2) 108 m. - 3) 118 m. - 4) 130 m.,
aig. n° 2,5, tric. en côtes 1/1 pendant 2 cm (9 rgs).

▲→ Cont., aig. n° 3 en pt fantaisie (voir diagramme) en commençant par 1 m. lis. et la 1) 9e m. - 2) 5e m. - 3) 18e m. - 4) 12e m. du diagramme et en répartissant sur le 1er rg:

1) 10 augm. on a 110 m.
2) 10 augm. on a 118 m.
3) 10 augm. on a 128 m.
4) 10 augm. on a 140 m.

Attention: ne faire les jetés que s'ils sont compensés par une dim. et inversement. Remplacer les dim. doubles par des dim. simples si ces dernières ne sont compensées que par 1 seul jeté.

Augm. de ch. côté, ts les 24 rgs: 4 x 1 m.
On a: 1) 118 m. - 2) 126 m. - 3) 136 m. - 4) 148 m.

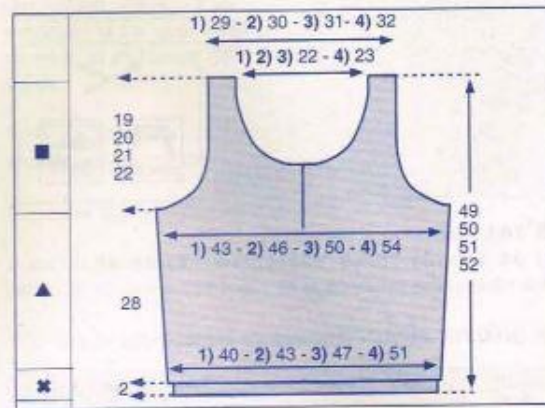
■→ A 28 cm de haut. après les côtes, former les emman. en rab. de ch. côté ts les 2 rgs:

1) 1 x 5 m., 1 x 4 m., 2 x 3 m., 1 x 2 m. et 2 x 1 m.
Il reste 80 m.
2) 1 x 5 m., 1 x 4 m., 2 x 3 m., 2 x 2 m. et 2 x 1 m.
Il reste 84 m.
3) 1 x 5 m., 2 x 4 m., 2 x 3 m., 2 x 2 m. et 2 x 1 m.
Il reste 86 m.
4) 2 x 5 m., 2 x 4 m., 2 x 3 m., 2 x 2 m. et 2 x 1 m.
Il reste 88 m.

A 1) 35 cm - 2) 36 cm - 3) 37 cm - 4) 38 cm de haut. après les côtes, former l'encol. en rab. les 1) 2) 3) 10 m. - 4) 12 m. centr. puis ts les 2 rgs: 2 x 4 m., 2 x 3 m., 3 x 2 m., 3 x 1 m. puis ts les 4 rgs: 2 x 1 m.

A 1) 47 cm - 2) 48 cm - 3) 49 cm - 4) 50 cm de haut. après les côtes, rab. les 1) 10 m. - 2) 12 m. - 3) 4) 13 m. restantes pour les épaules.

DEVANT



*▲→ Comme au dos

A 1) 23 cm - 2) 24 cm - 3) 25 cm - 4) 26 cm de haut. après les côtes, former un ouverture en séparant le trav. en deux, cont. un côté à la fois.

■→ A 28 cm de haut. après les côtes, former les emman. en rab. de ch. côté ts les 2 rgs:

1) 1 x 5 m., 1 x 4 m., 2 x 3 m., 1 x 2 m. et 2 x 1 m.
2) 1 x 5 m., 1 x 4 m., 2 x 3 m., 2 x 2 m. et 2 x 1 m.
3) 1 x 5 m., 2 x 4 m., 2 x 3 m., 2 x 2 m. et 2 x 1 m.
4) 2 x 5 m., 2 x 4 m., 2 x 3 m., 2 x 2 m. et 2 x 1 m.

A 1) 32 cm - 2) 33 cm - 3) 34 cm - 4) 35 cm de haut. après les côtes, former l'encol. en rab. (côté séparation):

1) 2) 3) ts les 2 rgs: 1 x 5 m., 2 x 4 m., 2 x 3 m., 3 x 2 m., 2 x 1 m. puis ts les 4 rgs: 3 x 1 m.
4) ts les 2 rgs: 2 x 5 m., 1 x 4 m., 2 x 3 m., 3 x 2 m., 2 x 1 m. puis ts les 4 rgs: 3 x 1 m.

A 1) 47 cm - 2) 48 cm - 3) 49 cm - 4) 50 cm de haut. après les côtes, rab. les 1) 10 m. - 2) 12 m. - 3) 4) 13 m. restantes pour les épaules.

ASSEMBLAGE

Faire les différentes coutures en se reportant aux conseils pages B et C.

Avec le crochet n° 2,5, faire autour des emman., de l'ouverture devant et de l'encolure, 1 rg de m. coulées, 1 rg de m. serrées et 1 rg de pt d'écrisise en formant le long de l'ouverture (côté droit) dans le rg de m. serrées, 3 boutonnières de 2 m. en l'air à intervalles réguliers (voir photo).

Coudre les boutons.

ALINE.