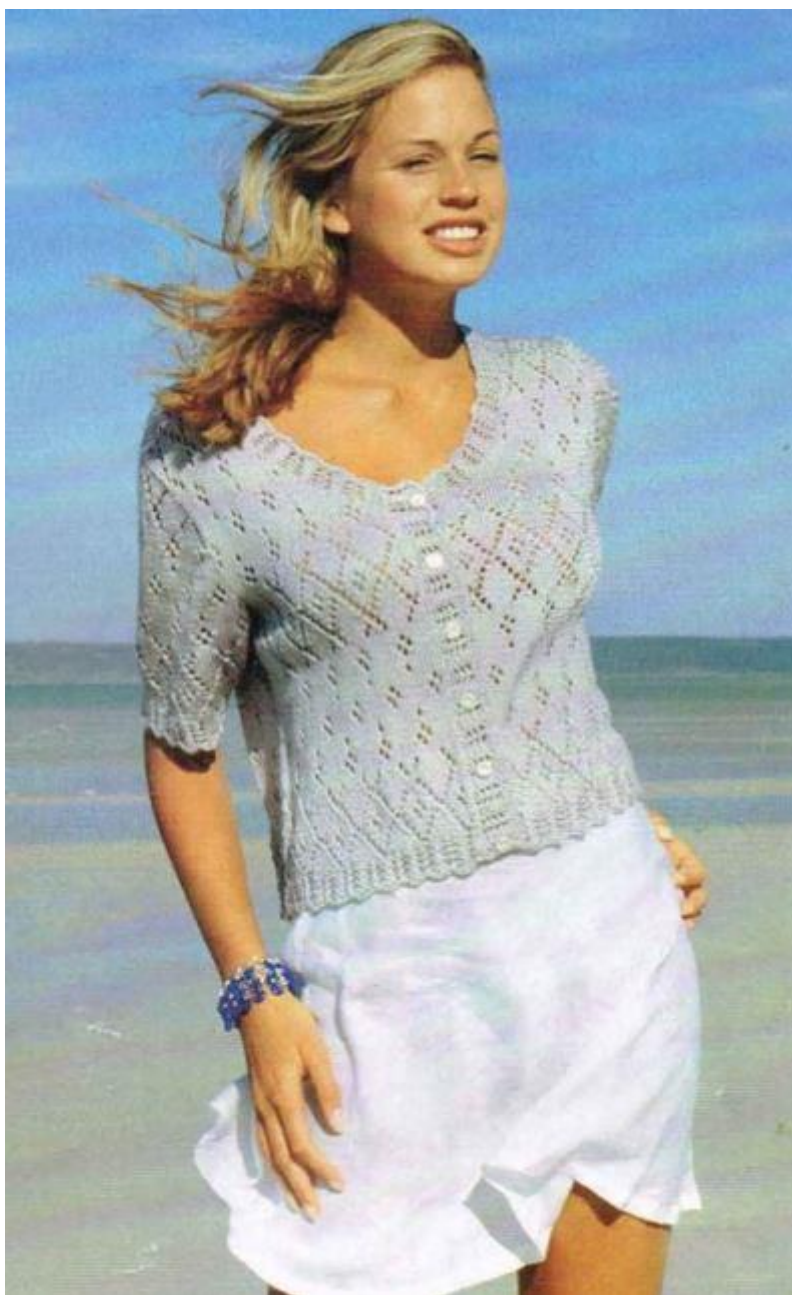


# Un gilet court et design

30 avril 2024 par [grenouilletricote](#)

Bonjour, je vous propose aujourd'hui un gilet court et design. Un cardigan que vous porterez cet été quand le temps le permet. Ce gilet court, signe d'élégance, allie le confort et la beauté des dessins géométriques. Un tricot tout en finesse, qui se réalise avec des dessins jouant avec les diminutions et les augmentations.



Ce gilet provient d'un catalogue de [Phildar](#) de 1995, aujourd'hui [Happywool](#). Un modèle qui passe les modes et les années avec brio. Il se porte sur un t-shirt ou un chemisier indifféremment et pourquoi pas à même la peau.

Les explications vont de la taille 34 au 48. Vous le tricotez avec des aiguilles 2.5 pour les parties en bordures pour continuer avec des n°3.5. Ce numéro d'aiguille peut vous paraître petit, mais c'est la garantie de cette finesse. Si vraiment vous préférez un n° un peu plus épais, prenez des n°4. En faisant attention au nombre de maille qu'il vous faudra en fonction de la taille choisie. L'échantillon vous aidera à calculer. Ou plus simplement vous prenez une taille en dessous, vous la choisissez en fonction de votre échantillon.

Evidemment le fil d'origine n'existe plus, il se composait principalement d'acrylique et de viscosse. Vous pouvez le remplacer par le [PHIL COTON 3](#). Certainement une meilleure matière pour un tricot d'été. D'autant que vous le tricotez avec des aiguilles un peu plus grosses, vous obtiendrez un travail plus souple.

Sachez que le dessin se réalise sur un multiple de 10 mailles, plus 6 à droite et 5 à gauche, sans oublier les mailles lisières. Il n'y a rien de compliqué, cependant l'attention est de mise, dans le placement des diminutions et des augmentations.

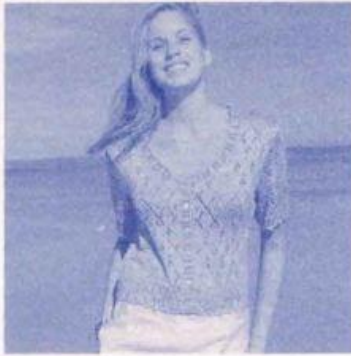
Les bordures se tricotent avec un très joli point ajouré qui remplace avantageusement les côtes traditionnelles.

Un gilet court et design :

Ce que j'apprécie avec ce gilet court : la polyvalence ! Vous le portez avec tous les styles de votre garde-robe, qu'il soit décontracté ou habillé. Un gilet intemporel qui se décline dans toutes les couleurs. Dès que le soleil se pointe, ce genre de cardigan court se retrouve avec plaisir.

Bonne journée.

[Crédit photo Happywool](#)



**2**  
**CARDIGAN**  
N° 263 -T4 - 448



**TAILLES**

1) 34/36      2) 38/40      3) 42/44      4) 46/48

Voir tableau des tailles page A

**QUALITE PHILDAR (Nombre de pelotes)**

QUALITE	COLORIS	34/36	38/40	42/44	46/48
CANELIS	ARGENT	6	7	8	9

**Composition du modèle:**

67% Acrylique - 33% Viscose

**AIGUILLES**

N° 2,5 pour le pt fantaisie n° 1.

N° 3 pour le pt fantaisie n° 2

**FOURNITURES**

Commercialisées chez PHILDAR.

Anneaux marqueurs

6 boutons Ø 14 mm réf.: 475-734-(0)017

6 boutons Ø 14 mm réf.: 475-734-(0)017

**POINTS EMPLOYES**

Pts fantaisie: voir diagrammes

**ECHANTILLON**

**Important:** Il est indispensable à la réalisation d'un tricot aux bonnes dimensions, voir page A

10 cm de pt fantaisie n° 2, aig. n° 3 = 24 m. et 33 rgs.

**REGLAGES MACHINE**

Le pt fantaisie n° 1 se tric. au réglage n° 8,5

Le pt fantaisie n° 2 se tric. au réglage n° 9

Pour plus de facilité, nous conseillons aux tricoteuses machine de faire un montage ouvert, de commencer par quelques rgs de jersey d'un autre coloris (que l'on détricotera) puis tric. en pt fantaisie

**DOS**

\*→ Monter:

1) 107 m. - 2) 115 m. - 3) 121 m. - 4) 133 m.

aig. n° 2,5, tric. en pt fantaisie n° 1 (voir diagramme) en commençant le 2e rg par 1 m. lis. et la:

1) 6e m. - 2) 2e m. - 3) 5e m. - 4) 5e m. du diagramme pendant 2,5 cm (9 rgs)

Ne tric. les jetés que s'ils sont compensés par 1 dim. et inversement

▲→ Cont. aig. n° 3, en pt fantaisie n° 2 (voir diagramme),

en commençant par 1 m. lis. et la:

1) 9e m. - 2) 15e m. - 3) 12e m. - 4) 16e m. du diagramme

Augm. de ch. côté:

1) ts les 16 rgs: 3 x 1 m. et 18 rgs plus haut: 1 x 1 m.

2) ts les 16 rgs: 3 x 1 m. et 18 rgs plus haut: 1 x 1 m.

3) ts les 14 rgs: 5 x 1 m.

4) ts les 16 rgs: 3 x 1 m. et 18 rgs plus haut: 1 x 1 m.

On obtient:

1) 115 m. - 2) 123 m. - 3) 131 m. - 4) 141 m.

■→ A 25,5 cm (84 rgs) de haut. après le pt fantaisie n° 1, former les emman. en rab. de ch. côté, ts les 2 rgs:

1) 1 x 4 m., 1 x 3 m., 1 x 2 m. et 4 x 1 m.

2) 1 x 4 m., 1 x 3 m., 2 x 2 m. et 5 x 1 m.

3) 1 x 4 m., 2 x 3 m., 2 x 2 m. et 5 x 1 m.

4) 1 x 5 m., 1 x 4 m., 1 x 3 m., 3 x 2 m. et 5 x 1 m.

Il reste:

1) 89 m. - 2) 91 m. - 3) 93 m. - 4) 95 m.

●→ A 1) 44,5 cm (146 rgs)      3) 46,5 cm (154 rgs)

2) 45,5 cm (150 rgs)      4) 47,5 cm (156 rgs)

de haut. après le pt fantaisie n° 1, biaiser les épaules en rab. de ch. côté ts les 2 rgs:

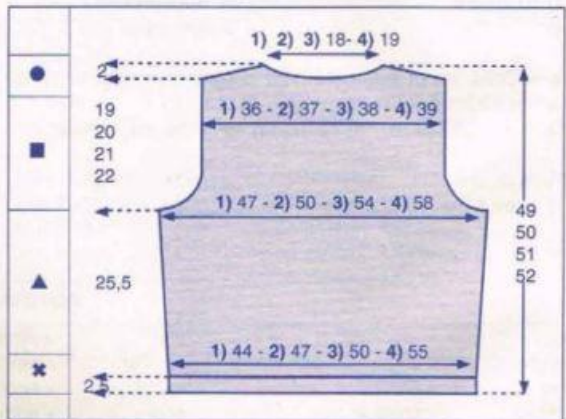
1) 1 x 5 m. et 3 x 6 m.

2) 4 x 6 m.

3) 3 x 6 m. et 1 x 7 m.

4) 3 x 6 m. et 1 x 7 m.

**En même temps:** former l'encol. en rab. les: 1) 2) 3) 15 m. - 4) 17 m. centr. puis côté encol. ts les 2 rgs: 2 x 7 m.



**DEMI-DEVANT DROIT**

\*→ Monter:

1) 52 m. - 2) 57 m. - 3) 60 m. - 4) 66 m.

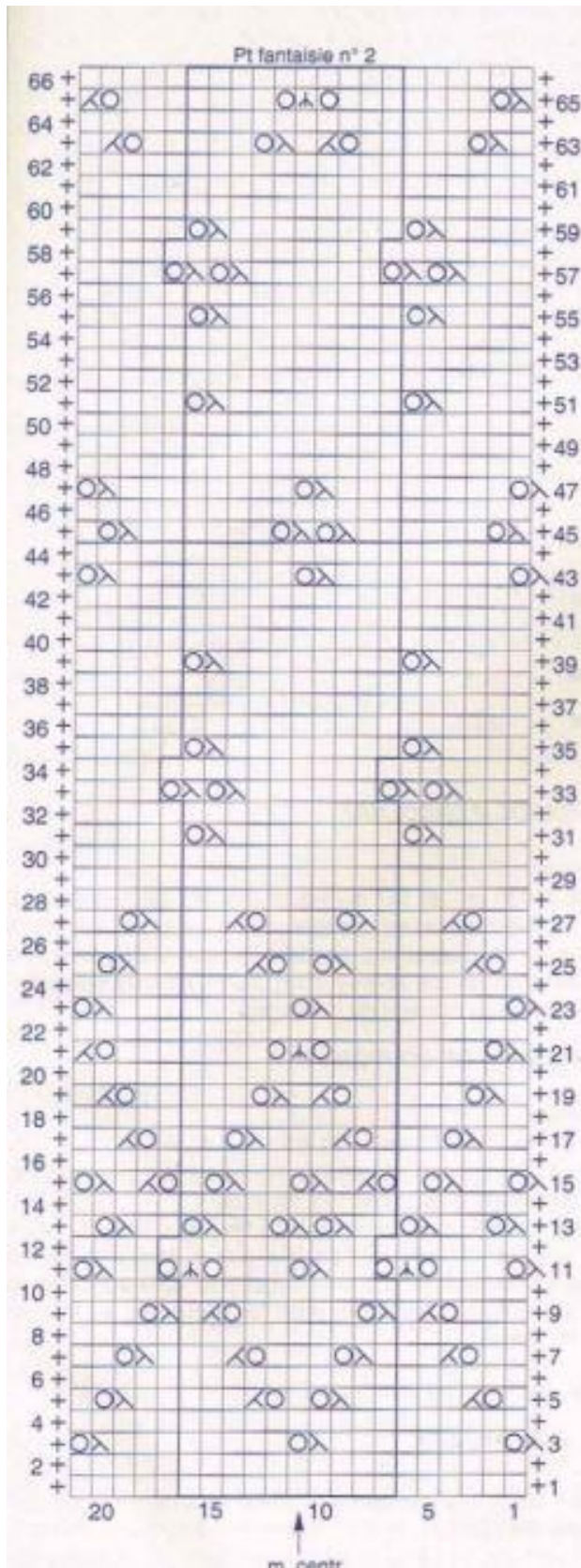
aig. n° 2,5, tric. en pt fantaisie n° 1 (voir diagramme) en commençant le 2e rg par 1 m. lis. et la:

1) 4e m. - 2) 1ère m. - 3) 1ère m. - 4) 1ère m. du diagramme pendant 2,5 cm (9 rgs)

Ne tric. les jetés que s'ils sont compensés par 1 dim. et inversement

▲→ Cont. aig. n° 3, en pt fantaisie n° 2 (voir diagramme), en commençant par 1 m. lis. et la: 14e m. du diagramme





**LEGENDE MAIN**

- ⊕ = m. lis. ( tric. la 1ère et la dernière m. normalement comme elles doivent être tric. dans le point )
- ⊖ = m. env. sur l'endr. ou m. endr. sur l'env.
- = m. endr. sur l'endr. ou m. env. sur l'env.
- = 1 jeté
- ⊗ = surjet double endr.: glisser 1 m. à l'endr., tric. les 2 m. suivantes ens. à l'endr. et passer la m. glissée sur la m. obtenue
- ⊘ = surjet simple endr.: glisser 1 m. à l'endr., tric. la m. suivante à l'endr. et passer la m. glissée sur la m. tricotée.
- ⊚ = 2 m. ens. à l'endr.
- ⊡ = dim. double verticale endr.: d'un groupe de 3 m. glisser la 1ère et la 2e m. comme pour les tric. ens. à l'endr., tric. la m. suivante à l'endr. et passer les 2 m. glissées sur la m. tric.

**LEGENDE MACHINE**

- ⊖ = m. FAV
- = m. FAR
- ⊗ ⊡ ⊗ = poser la m. 3 sur 2, puis la m. 4 sur 3, les m. de 1 2 3 4 5 l'aig. 2 sur 3, la m. 1 sur 2 et la m. 5 sur 4. Laisser les aig. libérées en position de trav.
- ⊗ ⊗ = poser la m. 1 sur 2 et laisser l'aig. libérée en position 1 2 de trav.
- ⊗ ⊡ ⊗ = poser 1 et 3 sur 2 et laisser les aig. libérées en 1 2 3 position de trav.
- ⊗ ⊗ = poser 2 sur 1 et laisser l'aig. libérée en position de 1 2 trav.

Augm. à gauche:

- 1) ts les 16 rgs: 3 x 1 m. et 18 rgs plus haut: 1 x 1 m.
- 2) ts les 16 rgs: 3 x 1 m. et 18 rgs plus haut: 1 x 1 m.
- 3) ts les 14 rgs: 5 x 1 m.

4) ts les 16 rgs: 3 x 1 m. et 18 rgs plus haut: 1 x 1 m.

On obtient:

- 1) 56 m. - 2) 61 m. - 3) 65 m. - 4) 70 m.

Avez-vous réalisé votre échantillon ?

+ 7 -

■→ A 25,5 cm (84 rgs) de haut. après le pt fantaisie n° 1, former l'emman. en rab. à gauche, ts les 2 rgs:

- 1) 1 x 4 m., 1 x 3 m., 1 x 2 m. et 4 x 1 m.
- 2) 1 x 4 m., 1 x 3 m., 2 x 2 m. et 6 x 1 m.
- 3) 1 x 4 m., 2 x 3 m., 2 x 2 m. et 6 x 1 m.
- 4) 1 x 5 m., 1 x 4 m., 1 x 3 m., 3 x 2 m. et 6 x 1 m.

- A      1) 28,5 cm (94 rgs)      3) 30,5 cm (100 rgs)  
          2) 29,5 cm (98 rgs)      4) 31,5 cm (104 rgs)

de haut. après le pt fantaisie n°1, former l'encol. en rab. à droite ts les 2 rgs:

- 1) 2) 3) 2 x 3 m., 2 x 2 m., 6 x 1 m. et ts les 4 rgs: 4 x 1 m.
- 4) 2 x 3 m., 2 x 2 m., 6 x 1 m. et ts les 4 rgs: 5 x 1 m.

- A    1) 44,5 cm (146 rgs)      3) 46,5 cm (154 rgs)  
          2) 45,5 cm (150 rgs)      4) 47,5 cm (156 rgs)

de haut. après le pt fantaisie n°1, biaiser l'épaule en rab. à gauche ts les 2 rgs:

- 1) 1 x 5 m. et 3 x 6 m.
- 2) 4 x 6 m.
- 3) 3 x 6 m. et 1 x 7 m.
- 4) 3 x 6 m. et 1 x 7 m.

Tric. le second demi-devant en sens inverse en commençant le 2e rg du pt fantaisie n° 1 par . par 1 m. lis. et la:

- 1) 3e m. - 2) 1ère m. - 3) 3e m. - 4) 4e m. du diagramme et le pt fantaisie n° 2 par 1 m. lis. et la:
- 1) 9e m. - 2) 14e m. - 3) 11e m. - 4) 15e m. du diagramme

1) ts les 2 rgs: 6 x 1 m. et ts les 4 rgs: 3 x 1 m.

2) ts les 2 rgs: 10 x 1 m. et 4 rgs plus haut: 1 x 1 m.

3) ts les 2 rgs: 6 x 1 m. et ts les 4 rgs: 3 x 1 m.

4) ts les 2 rgs: 12 x 1 m.

On obtient:

- 1) 99 m. - 2) 103 m. - 3) 111 m. - 4) 117 m.

■→ A 8,5 cm (28 rgs) de haut. après le pt fantaisie n° 1, former l'arrondi en rab. de ch. côté, ts les 2 rgs:

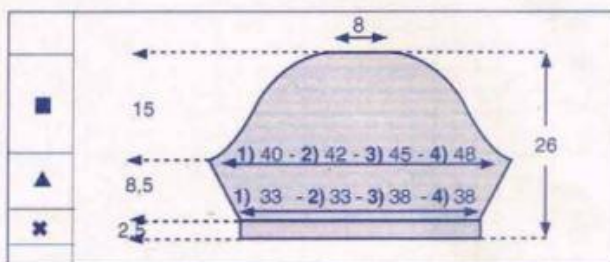
1) 1 x 3 m., 6 x 2 m., 12 x 1 m., 5 x 2 m. et 1 x 3 m.

2) 1 x 3 m., 6 x 2 m., 10 x 1 m., 7 x 2 m. et 1 x 3 m.

3) 1 x 3 m., 8 x 2 m., 6 x 1 m., 9 x 2 m. et 1 x 3 m.

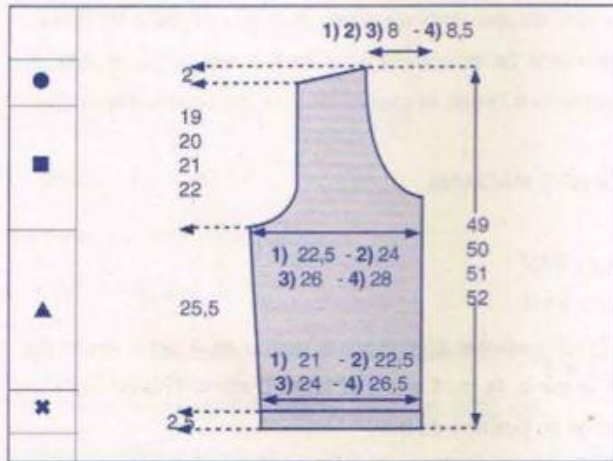
4) 1 x 3 m., 10 x 2 m., 3 x 1 m., 10 x 2 m. et 1 x 3 m.

A 23,5 cm (78 rgs) de haut. après le pt fantaisie n°1, rab. les 19 m. restantes



■ BANDE D'ENCOLURE





### MANCHES

\*→ Monter:

1) 81 m. - 2) 81 m. - 3) 93 m. - 4) 93 m.

aig. n° 2,5, tric. en pt fantaisie n° 1 (voir diagramme) en commençant le 2e rg par 1 m. lis. et la 1ère m. du diagramme pendant 2,5 cm (9 rgs)

▲→ Cont. aig. n° 3, en pt fantaisie n° 2 (voir diagramme), en commençant par 1 m. lis. et la:

1) 12e m. - 2) 12e m. - 3) 16e m. - 4) 16e m. du diagramme

Augm. de ch. côté:

Monter:

1) 2) 3) 151 m. - 4) 157 m., aig. n° 2,5, tric. en pt fantaisie n° 1 (voir diagramme) en commençant le 2e rg par 1 m. lis. et la 2e m. du diagramme pendant 2,5 cm (9 rgs) puis faire quelques rgs de jersey d'un autre coloris (que l'on détricotera au moment du montage)

### BANDES DE BOUTONNAGE

Monter:

1) 81 m. - 2) 83 m. - 3) 85 m. - 4) 87 m.

aig. n° 2,5, tric. en pt fantaisie n° 1 (voir diagramme) en commençant le 2e rg par 1 m. lis. et la:

1) 1ère m. - 2) 1 m. de jersey et la 1ère m. - 3) 5e m. - 4) 4e m. (remplacer la dim. double par 1 dim. simple) du diagramme pendant 2,5 cm (9 rgs) puis faire quelques rgs de jersey d'un autre coloris (que l'on détricotera au moment du montage)

Tric. une seconde bande semblable

### ASSEMBLAGE

Faire les différentes coutures en se reportant aux conseils pages B et C.

Monter la bande d'encol. puis les bandes de boutonnage m. par m. à pts arrière sur l'endr. du trav.

Coudre les boutons