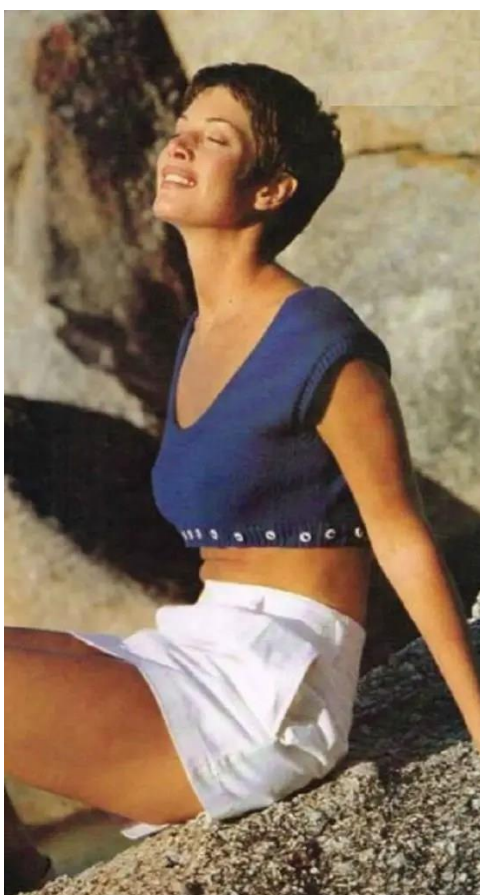


Un cropped de saison

19 avril 2024 par [cn-admin208](#)

Bonjour, je vous propose aujourd'hui un cropped de saison. Un pull très court qui montre le nombril, personnellement j'aime beaucoup ce genre de pull, eh oui j'aime mon nombril ! Ce genre de pull se porte bien sûr en été, mais également sur un t-shirt ou un chemisier si les températures le demandent.

Un style très estival qui se porte avec tous les vêtements et à toutes les occasions. Un petit pull facile à tricoter grâce au jersey endroit, donc un modèle pour les débutantes. La simplicité en fait toute la beauté, le détail qui attire l'œil : les petits boutons cousus sur la bande en côte. Un idée très sympa qui met très simplement en valeur le haut, une façon de démarquer le jersey avec beaucoup de style.



Un pull trouvé sur un catalogue [Phildar](#), aujourd'hui [Happywool](#), il date des années 1995. Pourtant je le trouve très moderne, la mode est un éternel recommencement. D'autant que si vous préférez l'avoir en pull un peu plus long, les explications le propose. Tout le monde y trouve son compte. Les tailles proposées vont du 34 au 48. Vous le tricotez avec un fil principalement

composé de coton. La qualité de l'époque n'est plus proposée, mais vous pouvez le remplacer par le [Phil Love Coton](#), avec une gamme de 12 coloris.

Vous le tricotez avec des aiguilles n°3 pour les parties en bordures, ensuite vous continuez avec des n°3.5. Et si vous voulez plus de fluidité dans votre tricot, vous pouvez utiliser des n°4. La quantité de pelotes va dépendre de la longueur que vous souhaitez pour ce pull.

Un pull léger grâce à l'encolure en V que vous retrouvez également pour le dos. Un détail sur lequel vous devez faire attention. Si vous le voulez plus long, sachez qu'il se tricote en 2 parties car le bas s'ajoute grâce aux boutonnères et boutons. Une façon de le tricoter qui vous permet d'avoir 2 modèles en 1. Vous pouvez le porter indifféremment court ou long grâce au boutonnage.

Après vous avez la solution de le faire en une fois et plus long, tout est permis. Dans ce cas pas besoin de faire les boutonnères, vous gardez simplement la décoration des boutons cousus sur la partie en côte.

Un cropped de saison

Un modèle qui inspire non seulement les vacances, mais aussi toutes les longueurs, le plus dur c'est de choisir.

Bonne journée.

[Crédit photo Happywool](#)



10
BRASSIERE
TUNIQUE
N° 263 - T4- 455



TAILLES

1) 34/36 2) 38/40 3) 42/44 4) 46/48
Voir tableau des tailles page A.

QUALITE PHILDAR (nombre de pelotes)

Brassière tunique (partie A et B)

QUALITE	COLORIS	34/36	38/40	42/44	46/48
PLAISANCE	JEAN'S	8	9	9	10

Brassière (Partie A)

QUALITE	COLORIS	34/36	38/40	42/44	46/48
PLAISANCE	JEAN'S	4	4	5	5

Composition du modèle:

50% Coton - 42% Viscose - 8% Soie

AIGUILLES

N° 3 et n° 3,5

FOURNITURES

Commercialisées chez PHILDAR.

Anneaux marqueurs.

1) 20 - 2) 22 - 3) 24 boutons Ø 12 mm. réf: 475 - 727 - (0)111

POINTS EMPLOYES

Côtes 1/1 - Jersey

ECHANTILLON

Important: il est indispensable à la réalisation d'un tricot aux bonnes dimensions: voir page A.

10 cm de jersey aig. n° 3,5 = 24 m. et 31 rgs.

REGLAGES MACHINE

Les côtes 1/1 se tric. réglage n° 9 écartement des fontures n° 3.

Le jersey se tric. au réglage n° 12

A titre indicatif mini mailles (quick) réglage n° 12.

DOS ET DEVANT

Se tric. en 2 parties:

Partie A

*→ Monter: 1) 92 m. - 2) 102 m. - 3) 112 m. - 4) 122 m., aig. n° 3, tric. en côtes 1/1 pendant 3 cm (10 rgs)

Entretemps à 1,5 cm (5 rgs) répartir:

1) 10 - 2) 11 - 3) 4) 12 boutons de 1 m. la première à 1) 2) 5 m. - 3) 4) 6 m. du bord les suivantes espacées de : 1) 2) 3) 8 m. - 4) 9 m.

Attention: pour les personnes qui tric. seulement la brassière ne pas faire les boutons, coudre les boutons en fantaisie.

▲→ Cont. en jersey aig. n° 3,5 en faisant sur le 1er rg:

1) 4 augm. on obtient 96 m.
2) 4 augm. on obtient 106 m.
3) 4 augm. on obtient 116 m.
4) 4 augm. on obtient 126 m.

Faire de ch. côté:

1) ts les 6 rgs: 4 x 1 augm. et 4 rgs plus haut: 1 x 1 augm.
2) ts les 8 rgs: 3 x 1 augm.
3) ts les 8 rgs: 3 x 1 augm.
4) ts les 8 rgs: 3 x 1 augm.
On obtient: 1) 106 m. - 2) 112 m. - 3) 122 m. - 4) 132 m.

■ → A 10 cm (32 rgs) de haut. après les côtes, former les emman. en rab. de ch. côté ts les 2 rgs:

1) 2 x 3 m., 1 x 2 m. et 2 x 1 m.
Il reste 86 m.
2) 2 x 3 m., 2 x 2 m. et 2 x 1 m.
Il reste 88 m.
3) 3 x 3 m., 3 x 2 m. et 1 x 1 m.
Il reste 90 m.
4) 3 x 3 m., 4 x 2 m. et 3 x 1 m.
Il reste 92 m.

En même temps former l'encol. devant en rab. les: 18 m. centr. puis:

ts les 2 rgs: 1 x 3 m., 3 x 2 m., ts les 4 rgs: 6 x 1 m. et ts les 6 rgs 3 x 1 m.

A 11cm (34 rgs)

de haut. après les côtes, former l'encol. dos en rab. les: 18 m. centr. puis:

ts les 2 rgs: 1 x 3 m., 3 x 2 m., ts les 4 rgs: 6 x 1 m., ts les 6 rgs: 3 x 1 m.

●→A 1) 28 cm (86 rgs)
2) 29 cm (90 rgs)
3) 30 cm (94 rgs)
4) 31 cm (96 rgs)

de haut. après les côtes biaiser les épaules en rab. de ch. côté ts les 2 rgs:

1) 2 x 5 m. et 1 x 6 m.
2) 1 x 5 m. et 2 x 6 m.
3) 3 x 6 m.
4) 2 x 6 m. et 1 x 7 m.

Partie B:

*→ Monter 1) 110 m. - 2) 118 m. - 3) 126 m. - 4) 134 m., aig. n° 3, tric. en côtes 1/1 pendant 1 cm (4 rgs)

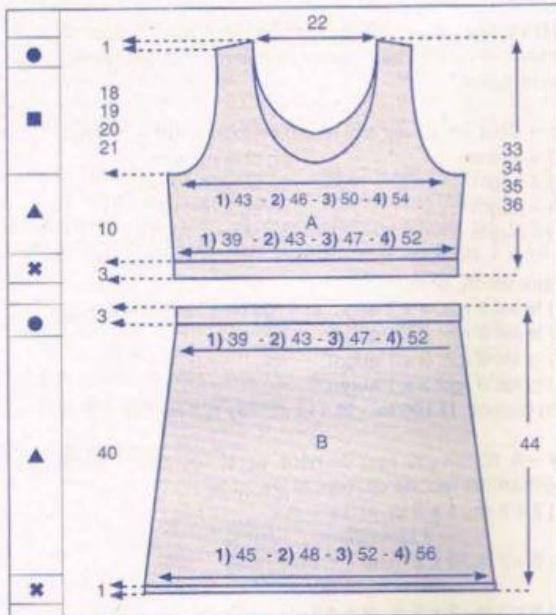
▲→ Cont. aig n° 3,5 en jersey en faisant de ch. côté:

1) ts les 16 rgs: 6 x 1 dim. et 14 rgs plus haut: 1 x 1 dim.
2) ts les 18 rgs: 6 x 1 dim.
3) ts les 22 rgs: 2 x 1 dim. et ts les 20 rgs: 3 x 1 dim.
4) ts les 26 rgs: 2 x 1 dim. et ts les 24 rgs: 2 x 1 dim.
Il reste: 1) 96 m. - 2) 106 m. - 3) 116 m. - 4) 126 m.

● → 40 cm ((124 rgs) de haut. après les côtes cont. en côtes 1/1 pendant 3 cm (10 rgs) puis rab. souplement ttes

les m.

Tric. un second panneau semblable.



■ BANDES D'ENCOLURE

Se tric. en 2 parties:

Partie devant:

monter: 1) 129 m. - 2) 133 m. - 3) 137 - 4) 141 m., aig. n° 3, tric. en côtes 1/1 en commençant le 1er rg et ts les rgs impairs (endr. du trav.) par 1 m. endr. pendant 1,5 cm (5 rgs) puis faire 1 rg env. sur l'env. et quelques rgs de jersey d'un autre coloris.

Repasser ces rgs de jersey

Il suffira de les détricoter au moment du montage pour retrouver le coloris de base.

Partie dos:

Monter 1) 119 m. - 2) 123 m. - 3) 127 m. - 4) 131 m., aig. n° 3, tric. en côtes 1/1 en commençant et en terminant le 1er rg et ts les rgs impairs (endr. du trav.) par 1 m. env. et terminer comme précédemment.

■ BANDES D'EMMANCHURES.

Monter: 1) 92 m. - 2) 100 m. - 3) 108 m. - 4) 114 m., aig. n° 3 tric. en côtes 1/1 pendant 1,5 cm (5 rgs) et terminer comme précédemment.

Tric. une seconde bande semblable.

■ ASSEMBLAGE

Faire les différentes coutures en se reportant aux conseils page B et C.

Partie A:

Faire les coutures des épaules à pts arrière (ou pts de piqûre) sur l'envers du trav.

Coudre les côtés en couture invisible

Coudre les bandes d'emmanchures et d'encolure m. par m. à pts arrière sur l'endr. du trav.

Broder les boutonnères ou coudre les boutons

Partie B.

Coudre les côtés en couture invisible coudre les boutons.

CHRISTINE

ABREVIATIONS

aig.	= aiguilles	dim.	= diminution	demière maille d'un rang)
augm.	= augmentation	emman.	= emmanchures	m.
centr.	= centrales	encol.	= encolure	pt ou pts
ch.	= chaque	endr.	= endroit	rab.
cm	= centimètres	env.	= envers	rg ou rgs
col.	= coloris	haut.	= hauteur	tric.
cont.	= continuer	lis.	= lisière (la 1ère ou la	ts