

Cardigan tricot de saison

6 mars 2024 par [grenouilletricote](#)

Bonjour, je vous propose aujourd'hui un cardigan tricot de saison. Quel que soit l'époque, avoir sous la main un gilet permet d'être à l'aise si les températures sont un peu fraîches. Le cardigan se classe parmi les incontournables de notre dressing. Le vêtement privilégié dès le printemps que l'on porte en toutes occasions. Simple ou travaillé, nous avons la possibilité de le tricoter comme nous le souhaitons.



Comme ce superbe gilet d'inspiration Irlandaise trouvé sur le site de [Bergère de France](#). Un cardigan court, tricoté avec des torsades, des point d'alvéoles, sans oublier les losanges. Une très belle association de points pour un résultat que personnellement j'aime beaucoup. D'autant que ce gilet se porte avec tous les styles de votre garde-robe, que ce soit un pantalon ou une robe.

La taille courte met en valeur la silhouette, quel que soit votre morphologie. Le col rond vous permet de mettre en évidence votre chemisier, en laissant votre gilet fermé ou ouvert.

Les explications conviennent pour les tailles allant du S au XXL, il vous faudra entre 7 et 9 pelotes suivant la taille choisie. Vous utilisez des aiguilles n°4 pour les parties réalisées en côtes 1/1, ensuite vous continuez avec des aiguilles n°4.5. Chaque pièce se tricote séparément pour ensuite être assemblée.

Les dessins demandent un peu d'attention, bien qu'il n'y ai aucune complication, l'association de ces différents motifs demande une surveillance à chaque rang. Le bon conseil : imprimez les dessins pour les suivre, un cahier pour noter le rang où vous arrêtez. Une minutie utile qui vous évite de recompter à chaque fois. Sans oublier les marques mailles, très utiles pour commencer votre tricot.

Le fil utilisé a beaucoup d'avantages. Il se compose de laine, d'acrylique et de polyamide. Un mélange qui offre un effet duveteux et surtout très léger. Sans oublier l'entretien plus facile, cela s'apprécie.

Cardigan tricot de saison :

J'aime beaucoup ce genre de gilet court qui se porte comme un blouson. J'adore les points irlandais, alors ce gilet retient toute mon attention. Ce modèle se classe dans les intemporels de la mode. Vous serez toujours élégantes avec ce genre de gilet. Vous le portez facilement et en toutes occasions.

Bonne journée.

[Crédit photo Bergère de France](#)

Gilet à torsades col rond

61

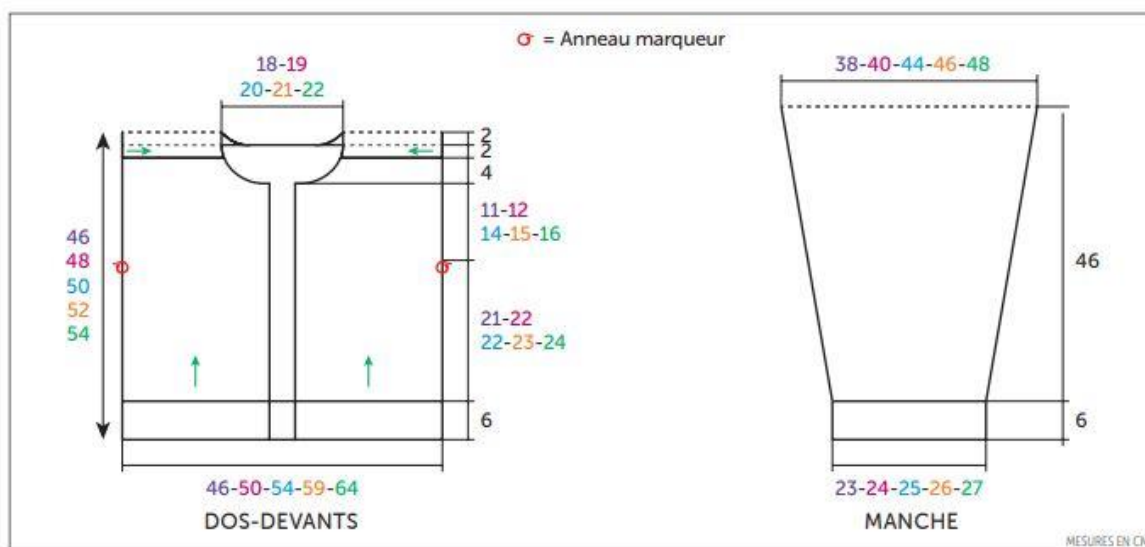


FLOCON

Pêche

10585

TAILLES				
S	M	L	XL	XXL
PELOTES				
7	7	8	8	9



FRANÇAIS

AIGUILLES

n° 4 et 4,5

1 aig. à torsades

ACCESSOIRES

Anneaux marqueurs réf. 68395 (lot de 48)

5 boutons coco impression fleurs Ø 25 mm réf. 50554 (lot de 5)

• Légende

Croisée à gauche = CàG

Croisée à droite = CàD

6 m. CàG : Glisser 3 m. sur l'aig. à torsades devant le travail, tricoter les 3 m. suivantes à l'endroit, puis les 3 m. de l'aig. à torsades à l'endroit.

12 m. CàG : Glisser 6 m. sur l'aig. à torsades devant le travail, tricoter les 6 m. suivantes à l'endroit, puis les 6 m. de l'aig. à torsades à l'endroit.

4 m. CàD : Glisser 2 m. sur l'aig. à torsades derrière le travail, tricoter les 2 m. suivantes à l'endroit, puis les 2 m. de l'aig. à torsades à l'endroit.

4 m. CàG : Glisser 2 m. sur l'aig. à torsades devant le travail, tricoter les 2 m. suivantes à l'endroit, puis les 2 m. de l'aig. à torsades à l'endroit.

3 m. CàD sur 1 m. endroit : Glisser 1 m. sur l'aig. à torsades derrière le travail, tricoter les 3 m. suivantes à l'endroit, puis la m. de l'aig. à torsades à l'endroit.

3 m. CàG sur 1 m. endroit : Glisser 3 m. sur l'aig. à torsades devant le travail, tricoter la m. suivante à l'endroit, puis les 3 m. de l'aig. à torsades à l'endroit.

3 m. CàD sur 1 m. envers : Glisser 1 m. sur l'aig. à torsades derrière le travail, tricoter les 3 m. suivantes à l'endroit, puis la m. de l'aig. à torsades à l'envers.

3 m. CàG sur 1 m. envers : Glisser 3 m. sur l'aig. à torsades devant le travail, tricoter la m. suivante à l'envers, puis les 3 m. de l'aig. à torsades à l'endroit.

• Points employés

CÔTES 1/1 FANTASIES, aig. n° 4. Sur un nombre de m. impair.

1er rg (endroit du travail) : 1 m. endroit torse, 1 m. envers, 1 m. endroit torse, 1 m. envers...

2ème rg : 1 m. envers torse, 1 m. endroit, 1 m. envers torse, 1 m. endroit... Répéter ces 2 rgs.

JERSEY ENDROIT et JERSEY ENVERS, aig. n° 4,5.

LOSANGE, aig. n° 4,5. Sur 14 m. Suivre la grille.

TORSADE, aig. n° 4,5. Sur 12 m.

1er rg (endroit du travail) : Endroit.

2ème rg et tous les rgs pairs : Envers.

3ème rg : 12 m. CàG.

5ème - 7ème - 9ème - 11ème et 13ème rgs : Endroit.

15ème rg : Reprendre au 3ème rg.

POINT D'ALVÉOLES, aig. n° 4,5. Sur un nombre de m. divisible par 8 + 4.

1er rg (endroit du travail) : Endroit.

2ème rg et tous les rgs pairs : Envers.

3ème rg : 4 m. CàD, * 4 m. CàG, 4 m. CàD *, répéter de * à *.

2 **5ème et 7ème rgs** : Endroit.

9ème rg : 4 m. CàG, * 4 m. CàD, 4 m. CàG *, répéter de * à *.

11ème et 13ème rgs : Endroit.

15ème rg : Reprendre au 3ème rg.

• Echantillon

Pour réussir votre modèle, il est important de tricoter l'échantillon (consulter nos astuces et conseils sur bergeredefrance.fr/conseils).

Un carré de 10 cm jersey envers = 19 m. et 27 rgs.

• Réalisation

Les flèches vertes sur le croquis indiquent le sens du travail.

DOS :

Monter **115-123-131-143-153** m. aig. n° 4. Tricoter **6 cm (16 rgs)** côtes 1/1 fantaisies, **mais** au dernier rg :

S - M et L :

tricoter **9-13-17** m., augmenter 1 m. endroit,
tricoter **2** m., augmenter 1 m. endroit,
tricoter **12** m., augmenter 1 m. endroit,
tricoter **2** m., augmenter 1 m. endroit,
tricoter **18** m., augmenter 1 m. endroit,
* tricoter **7** m., augmenter 1 m. endroit
*, tricoter 4 fois de * à *,
tricoter **13** m., augmenter 1 m. endroit,
tricoter **2** m., augmenter 1 m. endroit,
tricoter **18** m., augmenter 1 m. endroit,
tricoter **2** m., augmenter 1 m. endroit,
tricoter **9-13-17** m.

XL et XXL :

XL et XXL :

tricoter **16-21** m., augmenter 1 m. endroit,
tricoter **2** m., augmenter 1 m. endroit,
tricoter **12** m., augmenter 1 m. endroit,
tricoter **2** m., augmenter 1 m. endroit,
tricoter **18** m., augmenter 1 m. endroit,
* tricoter **7** m., augmenter 1 m. endroit
*, tricoter 6 fois de * à *.
tricoter **13** m., augmenter 1 m. endroit,
tricoter **2** m., augmenter 1 m. endroit,
tricoter **18** m., augmenter 1 m. endroit,
tricoter **2** m., augmenter 1 m. endroit,
tricoter **16-21** m.

On obtient **128-136-144-158-168** m.

Continuer aig. n° 4,5 en tricotant :

4-8-12-11-16 m. jersey envers,
14 m. losange,
2 m. jersey envers, **2** m. jersey endroit,
2 m. jersey envers,
12 m. torsade,
2 m. jersey envers, **2** m. jersey endroit,
2 m. jersey envers,
44-44-44-60-60 m. point d'alvéoles,
2 m. jersey envers, **2** m. jersey endroit,
2 m. jersey envers,
12 m. torsade,
2 m. jersey envers, **2** m. jersey endroit,
2 m. jersey envers,
14 m. losange,
4-8-12-11-16 m. jersey envers.

Emmanchures :

A **27-28-28-29-30** cm (**72-76-76-78-80** rgs) de hauteur totale, glisser un anneau marqueur dans la première et la

dernière m. pour marquer le début des emmanchures (voir croquis) et continuer les différents points.

Fin du dos :

A environ **43,5-45,5-47,5-49,5-51,5** cm (**117-123-129-133-139** rgs) de hauteur totale sur l'envers du travail, tricoter 3 fois 2 m. ensemble envers au dessus de chaque torsade.

Au rg suivant, rabattre les **122-130-138-152-162** m. restantes.

DEVANT GAUCHE :

Monter **51-55-59-65-70** m. aig. n° 4. Tricoter **6 cm (16 rgs)** côtes 1/1 fantaisies, **mais** au dernier rg :

S - M et L :

tricoter **3** m., augmenter 1 m. endroit,
tricoter **4** m., augmenter 1 m. endroit,
tricoter **13** m., augmenter 1 m. endroit,
tricoter **2** m., augmenter 1 m. endroit,
tricoter **18** m., augmenter 1 m. endroit,
tricoter **2** m., augmenter 1 m. endroit,
tricoter **9-13-17** m.

XL et XXL :

tricoter **3** m., augmenter 1 m. endroit,
tricoter **4** m., augmenter 1 m. endroit,
tricoter **7** m., augmenter 1 m. endroit,
tricoter **13** m., augmenter 1 m. endroit,
tricoter **2** m., augmenter 1 m. endroit,
tricoter **18** m., augmenter 1 m. endroit,
tricoter **2** m., augmenter 1 m. endroit,
tricoter **16-21** m.

On obtient **57-61-65-72-77** m.

Continuer aig. n° 4,5 en tricotant :

4-8-12-11-16 m. jersey envers,
14 m. losange,
2 m. jersey envers, **2** m. jersey endroit,
2 m. jersey envers,
12 m. torsade,
2 m. jersey envers, **2** m. jersey endroit,
2 m. jersey envers,
12-12-12-20-20 m. point d'alvéoles,
3 m. jersey envers.

Emmanchure :

Marquer à droite comme au dos, puis continuer les différents points.

Encolure :

A **38-40-42-44-46** cm (**102-108-114-118-124** rgs) de hauteur totale, à gauche rabattre tous les 2 rgs 1 x **11-12-13-14-15** m., 2 x 2 m., 1 x 1 m.

Fin du devant :

A environ **41,5-43,5-45,5-47,5-49,5** cm (**111-117-123-127-133** rgs) de hauteur totale sur l'envers du travail, tricoter 3 fois 2 m. ensemble envers au dessus de la torsade.

Au rg suivant, rabattre les **38-41-44-50-54** m. restantes.

DEVANT DROIT :

Monter **51-55-59-65-70** m. aig. n° 4. Tricoter **6 cm (16 rgs)** côtes 1/1 fantaisies, **mais** au dernier rg :

S - M et L :

tricoter **9-13-17** m., augmenter 1 m. endroit,
tricoter **2** m., augmenter 1 m. endroit,
tricoter **12** m., augmenter 1 m. endroit,
tricoter **2** m., augmenter 1 m. endroit,
tricoter **18** m., augmenter 1 m. endroit,
tricoter **5** m., augmenter 1 m. endroit,

tricoter **3** m.

XL et XXL :

tricoter **16-21** m., augmenter 1 m. endroit,
tricoter **2** m., augmenter 1 m. endroit,
tricoter **12** m., augmenter 1 m. endroit,
tricoter **2** m., augmenter 1 m. endroit,
tricoter **18** m., augmenter 1 m. endroit,
tricoter **7** m., augmenter 1 m. endroit,
tricoter **5** m., augmenter 1 m. endroit,
tricoter **3** m.

On obtient **57-61-65-72-77** m.

Continuer aig. n° 4,5 en tricotant :

3 m. jersey envers,
12-12-12-20-20 m. point d'alvéoles,
2 m. jersey envers, **2** m. jersey endroit,
2 m. jersey envers,
12 m. torsade,
2 m. jersey envers, **2** m. jersey endroit,
2 m. jersey envers,
14 m. losange,
4-8-12-11-16 m. jersey envers.

Emmanchure :

Marquer à gauche comme au dos, puis continuer les différents points.

Encolure :

A **38-40-42-44-46** cm (**102-108-114-118-124** rgs) de hauteur totale, à droite rabattre tous les 2 rgs 1 x **11-12-13-14-15** m., 2 x 2 m., 1 x 1 m.

Fin du devant :

A environ **41,5-43,5-45,5-47,5-49,5** cm (**111-117-123-127-133** rgs) de hauteur totale sur l'envers du travail, tricoter 3 fois 2 m. ensemble envers au dessus de la torsade.

Au rg suivant, rabattre les **38-41-44-50-54** m. restantes.

MANCHES :

Monter **55-57-59-61-63** m. aig. n° 4. Tricoter **6 cm (16 rgs)** côtes 1/1 fantaisies, **mais** au dernier rg :

tricoter **4-5-6-7-8** m., augmenter 1 m. endroit,
tricoter **14** m., augmenter 1 m. endroit,
tricoter **7** m., augmenter 1 m. endroit,
tricoter **3** m., augmenter 1 m. endroit,
tricoter **3** m., augmenter 1 m. endroit,
tricoter **7** m., augmenter 1 m. endroit,
tricoter **13** m., augmenter 1 m. endroit,
tricoter **4-5-6-7-8** m.

On obtient **62-64-66-68-70** m.

Continuer aig. n° 4,5 en suivant la grille selon la taille à réaliser en augmentant de chaque côté à 2 m. du bord :

S : 3 x 1 m. tous les 8 rgs, 15 x 1 m. tous les 6 rgs.

M : 19 x 1 m. tous les 6 rgs.

L : 15 x 1 m. tous les 6 rgs, 7 x 1 m. tous les 4 rgs.

XL : 13 x 1 m. tous les 6 rgs, 10 x 1 m. tous les 4 rgs.

XXL : 11 x 1 m. tous les 6 rgs, 13 x 1 m. tous les 4 rgs.

Puis, continuer sur les **98-102-110-114-118** m. obtenues.

Haut de la manche :

A environ **51,5** cm (**139** rgs) de hauteur totale sur l'envers du travail, tricoter 3 fois 2 m. ensemble envers au dessus de chaque torsade.

Au rg suivant, rabattre les 92-96-104-108-112 m. restantes.

PATTE D'ÉPAULE GAUCHE :

Monter 19 m. aig. n° 4. Tricoter côtes 1/1 fantaisies.

A 14-15,5-17-19-21 cm de haut, rabattre à gauche tous les 2 rgs 1 x 11 m., 1 x 2 m., 2 x 1 m. et les 4 m. restantes.

PATTE D'ÉPAULE DROITE :

Monter 19 m. aig. n° 4. Tricoter côtes 1/1 fantaisies.

A 14-15,5-17-19-21 cm de haut, rabattre à droite tous les 2 rgs 1 x 11 m., 1 x 2 m., 2 x 1 m. et les 4 m. restantes.

BORDURES DES DEVANTS (2) :

Monter 103-109-109-115-123 m. aig. n° 4. Tricoter 5 cm (12 rgs) côtes 1/1 fantaisies et laisser les m. en attente.

COL :

Monter 130-134-138-142-146 m. aig. n° 4. Tricoter 5 cm (12 rgs) côtes 1/1 fantaisies et laisser les m. en attente.

FINITIONS :

Assembler les épaules en y intercalant la patte correspondante et en laissant libre les 30-32-34-36-38 m. centrales pour l'encolure dos.

Poser à points arrière :

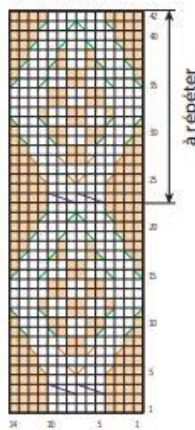
- Une bordure le long de chaque devant.
- Le col au bord de l'encolure d'un bord de bordure à l'autre.
- Le haut des manches au bord des emmanchures entre les anneaux marqueurs.

Faire les coutures des manches et des côtés du gilet.

Sur le devant droit, former 5 boutonnières sans couper les fils à 2,5 cm du bord (consulter nos astuces et conseils sur bergeredefrance.fr/conseils), la 1ère à 3 cm du bas, la 2ème à 2,5 cm du haut, les autres régulièrement espacées.

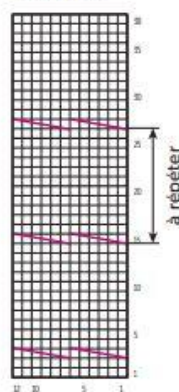
Coudre les boutons.

LOSANGE



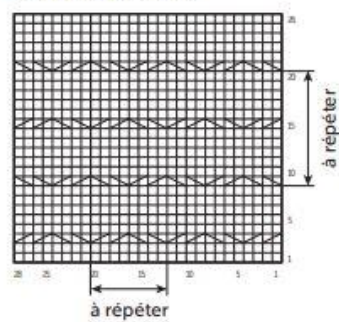
□	= 1 m. jersey envers
□	= 1 m. jersey endroit
■ ■ ■ ■ ■ ■	= 6 m. CàG
■ ■ ■ ■ ■ ■	= 3 m. CàD sur 1 m. endroit
■ ■ ■ ■ ■ ■	= 3 m. CàG sur 1 m. endroit
■ ■ ■ ■ ■ ■	= 3 m. CàD sur 1 m. envers
■ ■ ■ ■ ■ ■	= 3 m. CàG sur 1 m. envers

TORSADÉ



□	= 1 m. jersey endroit
■ ■ ■ ■ ■ ■ ■ ■ ■ ■ ■ ■	= 12 m. CàG

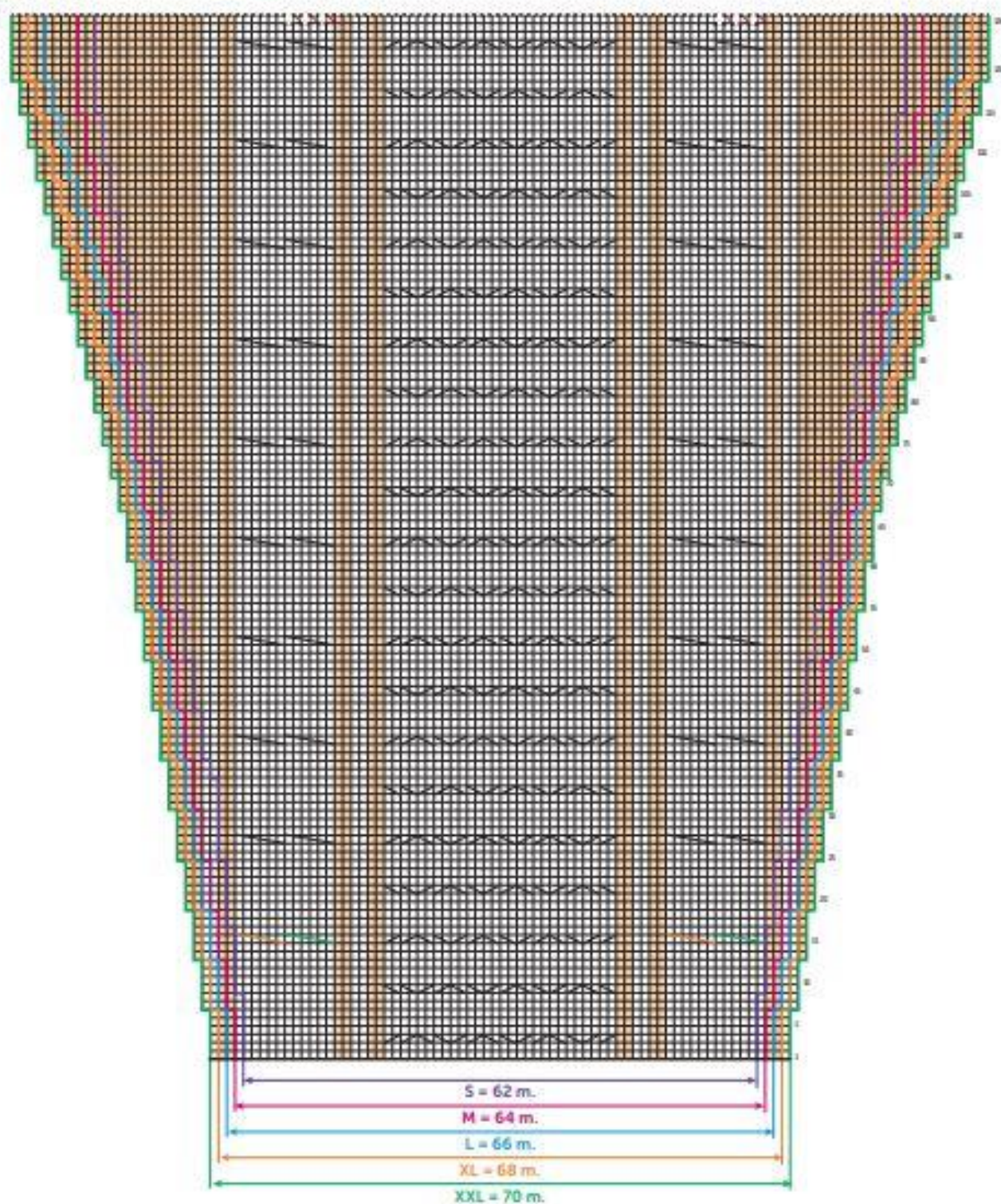
POINT D'ALVÉOLES



□	= 1 m. jersey endroit
■ ■ ■ ■ ■ ■	= 4 m. CàD
■ ■ ■ ■ ■ ■	= 4 m. CàG

GRILLE

Attention, les augmentations à 2 m. du bord ne sont pas représentées sur la grille.



- = 1 m. jersey envers
- = 1 m. jersey endroit
- ▨ = 4 m. CaD
- ▩ = 4 m. CaG
- ▧ = 12 m. CaG uniquement pour XL et XXL
- ▨ = 12 m. CaG
- ⊞ = 2 m. ensemble envers sur l'envers du travail

