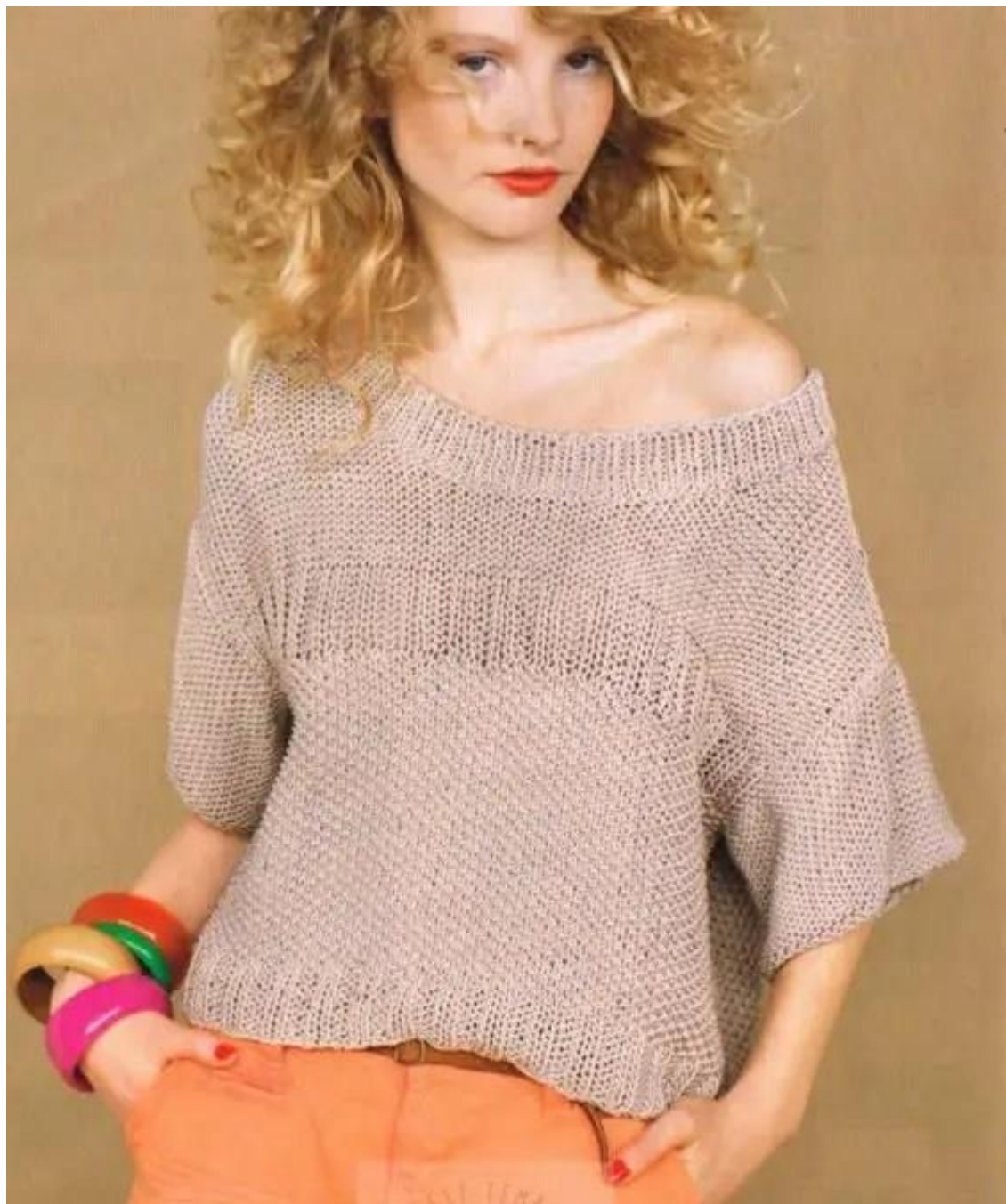


# Beau pull original

01 avril 2024 par [grenouilletricot](#)

Bonjour, je vous propose aujourd'hui un beau pull original. Un modèle qui joue dans la simplicité et l'originalité, tout ce que nous aimons. Un modèle simple dans la forme avec en plus le confort. Une forme un peu ample, l'encolure large et les manches tombantes et courtes. Tous les aspects d'un pull confortable pour cet été.



Les points utilisés font partis des basiques, vous jouez avec les côtes 1/1 et 2/2, le jersey et bien sûr le point de riz. Le point de riz pour les débutantes est un

excellent exercice. Un point simple qui demande de l'attention. En effet une erreur d'inattention arrive vite avec ce point. L'astuce : tricotez sur un nombre de maille impair. Un modèle issu du catalogue [Phildar](#), aujourd'hui [Happywool](#), de 2012.

Pourquoi ? Tout simplement parce que vous recommencez toujours de la même façon avec le même point, en général une maille endroit Vous terminez avec une maille endroit, mais recommencez également avec une maille endroit.

Ce pull se travaille avec principalement des aiguilles n°6, sauf pour l'encolure, qui elle, se réalise avec des aiguilles n°4. les explications vont de la taille 34 au 52. ici le modèle se tricote avec un fil principalement composé d'acrylique. Pour les pulls d'été, un coton sera plus approprié, cette fibre permet au corps de respirer.

Dans tous les cas, choisissez un fil qui convient pour l'été. Rien ne vous empêche de choisir un autre fil ou une autre marque. Dans tous les cas pensez à réaliser un échantillon, il vous aidera à comparer le nombre de mailles avec l'échantillon de ce pull.

Vous pouvez également prendre un fil qui se tricote en principe avec un numéro d'aiguille inférieur, comme par exemple des n°5. Pour le tricoter avec des aiguilles n°6. Vous obtiendrez beaucoup plus de souplesse dans le travail.

Beau pull original.

J'aime beaucoup ce genre de pull qui se porte facilement à même la peau ou sur un t-shirt, un chemisier. Vous le portez autant de façon décontracté avec un short, ou plus habillé avec un pantalon ou une jupe. Là aussi tous les styles sont permis. Tous les coloris : neutre, pastel et pourquoi pas avec des paillettes. Le chic absolu, même pour la plage. Avec lui tout est permis.

Un modèle polyvalent, qui va rapidement devenir votre préféré cet été.

Bonne journée

[Crédit photo Happywool](#)



1  
PULL  
N° 069 - T11 - 570



### TAILLES

1) 34/36 - 2) 38/40 - 3) 42/44 - 4) 46/48 - 5) 50/52  
Voir tableau des tailles page 2

### QUALITÉ (Nombre de pelotes)

QUALITÉ	COLORIS	34/36	38/40	42/44	46/48	50/52
GLOSSY PHIL	LIN	10	11	12	13	14

### Composition du modèle:

77% Acrylique  
23% Polyamide

### AIGUILLES

N° 4  
N° 6

### FOURNITURES

Commercialisées chez PHILDAR:  
Anneaux marqueurs

### POINTS EMPLOYÉS

### POINTS EMPLOYÉS

Côtes 1/1

Côtes 2/2

Jersey envers

### Point de riz:

Nombre de mailles pour la symétrie: multiple de 2 + 1  
1er rang (endroit du travail): \*1 maille endroit, 1 maille envers\*, répéter de \*à\* et terminer par 1 maille endroit.  
2e rang: comme le 1er rang.  
Répéter toujours ces 2 rangs.  
On contrarie donc les mailles à tous les rangs.

### ÉCHANTILLONS

**Important:** ils sont indispensables à la réalisation d'un tricot aux bonnes dimensions: voir page 2

10 cm de point de riz, aiguilles n° 6 = 14 mailles et 23 rangs.  
10 cm de jersey envers, aiguilles n° 6 = 14 mailles et 20 rangs.

### DOS

→ Monter: 1) 74 mailles - 2) 78 mailles - 3) 82 mailles - 4) 86 mailles - 5) 94 mailles, aiguilles n° 6, tricoter en côtes 2/2 en commençant et en terminant le 1er rang et tous les rangs impairs (endroit du travail) par 2 mailles endroit, pendant 5 cm (10 rangs).

→ Continuer en point de riz (voir points employés), aiguilles n° 6, en faisant sur le 1er rang: 1) 2) 3) 1 diminution - 4) 5) 1 augmentation.

On a : 1) 73 mailles - 2) 77 mailles - 3) 81 mailles - 4) 87 mailles - 5) 95 mailles.

→ A 17 cm (38 rangs) de hauteur après les côtes, marquer les lisières d'un anneau marqueur ou d'un fil de couleur pour repérer les emmanchures et continuer droit.

A 19 cm (44 rangs) de hauteur après les côtes, continuer en côtes 2/2 en commençant et en terminant le 1er rang et tous les rangs impairs (endroit du travail) par 2 mailles endroit et en faisant sur le 1er rang: 1) 2) 3) 1 augmentation - 4) 5) 1 diminution.

On a : 1) 74 mailles - 2) 78 mailles - 3) 82 mailles - 4) 86 mailles - 5) 94 mailles.

Tricoter en côtes 2/2 pendant 5 cm (10 rangs) puis continuer en jersey envers en faisant sur le 1er rang: 1) 2) 3) 1 diminution - 4) 5) 1 augmentation.

On a : 1) 73 mailles - 2) 77 mailles - 3) 81 mailles - 4) 87 mailles - 5) 95 mailles.

→ A 1) 13 cm (26 rangs) 4) 16 cm (32 rangs)  
2) 14 cm (28 rangs) 5) 17 cm (34 rangs)  
3) 15 cm (30 rangs)

de hauteur de jersey envers, former les épaules en rabattant de chaque côté tous les 2 rangs:

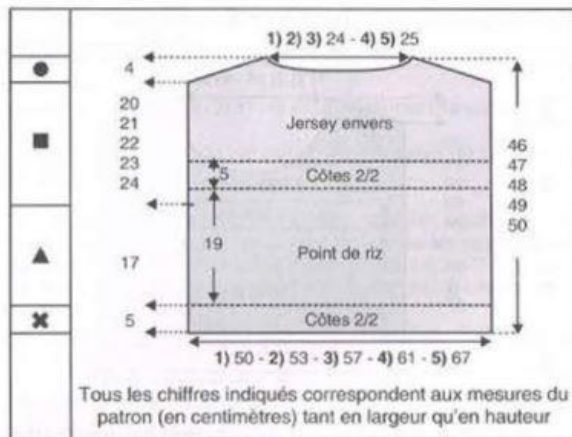
- 1) 5 x 4 mailles.
- 2) 3 x 4 mailles et 2 x 5 mailles.
- 3) 1 x 4 mailles et 4 x 5 mailles.
- 4) 4 x 5 mailles et 1 x 6 mailles.
- 5) 5 x 6 mailles.

A 1) 15 cm (30 rangs) 4) 18 cm (36 rangs)  
2) 16 cm (32 rangs) 5) 19 cm (38 rangs)  
3) 17 cm (34 rangs)

de hauteur de jersey envers, former l'encolure en rabattant les 1) 2) 3) 13 mailles - 4) 5) 15 mailles centrales, puis terminer un côté à la fois en rabattant côté encolure 2 rangs plus haut: 1 x 10 mailles.

Terminer le second côté de l'encolure de la même façon.

Terminer le second côté de l'encolure de la même façon.



### DÉVANT

→ Monter: 1) 74 mailles - 2) 78 mailles - 3) 82 mailles - 4) 86 mailles - 5) 94 mailles, aiguilles n° 6, tricoter en côtes 2/2 en commençant et en terminant le 1er rang et tous les rangs impairs (endroit du travail) par 2 mailles endroit, pendant 5 cm (10 rangs).

→ Continuer en point de riz (voir points employés), aiguilles n° 6, en faisant sur le 1er rang: 1) 2) 3) 1 diminution - 4) 5) 1 augmentation.

Avez-vous réalisé votre échantillon ?

On a : 1) 73 mailles - 2) 77 mailles - 3) 81 mailles - 4) 87 mailles - 5) 95 mailles.

■ → A 17 cm (38 rangs) de hauteur après les côtes, marquer les lisières d'un anneau marqueur ou d'un fil de couleur pour repérer les emmanchures et continuer droit.

A 19 cm (44 rangs) de hauteur après les côtes, continuer en côtes 2/2 en commençant et en terminant le 1er rang et tous les rangs impairs (endroit du travail) par 2 mailles endroit et en faisant sur le 1er rang: 1) 2) 3) 1 augmentation - 4) 5) 1 diminution.

On a : 1) 74 mailles - 2) 78 mailles - 3) 82 mailles - 4) 86 mailles - 5) 94 mailles.

Tricoter en côtes 2/2 pendant 5 cm (10 rangs) puis continuer en jersey envers en faisant sur le 1er rang: 1) 2) 3) 1 diminution - 4) 5) 1 augmentation.

On a : 1) 73 mailles - 2) 77 mailles - 3) 81 mailles - 4) 87 mailles - 5) 95 mailles.

A

1) 5 cm (10 rangs)	4) 8 cm (16 rangs)
2) 6 cm (12 rangs)	5) 9 cm (18 rangs)
3) 7 cm (14 rangs)	

de hauteur de jersey envers, former l'encolure en rabattant les 1) 2) 3) 7 mailles - 4) 5) 9 mailles centrales, puis terminer un côté à la fois en rabattant côté encolure: tous les 2 rangs: 1 x 3 mailles, 3 x 2 mailles, 2 x 1 maille et tous les 4 rangs: 2 x 1 maille.

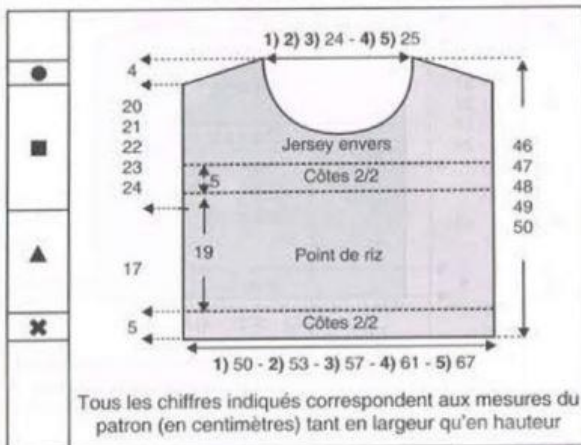
● → Entretemps, à

1) 13 cm (26 rangs)	4) 16 cm (32 rangs)
2) 14 cm (28 rangs)	5) 17 cm (34 rangs)
3) 15 cm (30 rangs)	

de hauteur de jersey envers, former l'épaule en rabattant côté emmanchure tous les 2 rangs:

1) 5 x 4 mailles.  
2) 3 x 4 mailles et 2 x 5 mailles.  
3) 1 x 4 mailles et 4 x 5 mailles.  
4) 4 x 5 mailles et 1 x 6 mailles.  
5) 5 x 6 mailles.

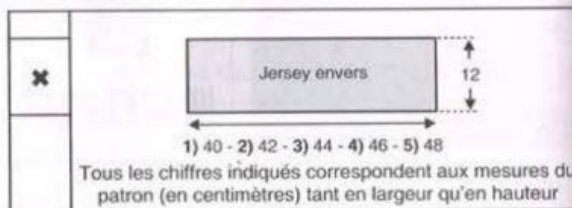
Terminer le second côté de l'encolure de la même façon.



### MANCHES

✕ → Monter: 1) 58 mailles - 2) 61 mailles - 3) 64 mailles - 4) 67 mailles - 5) 70 mailles, aiguilles n° 6, tricoter en jersey envers pendant 12 cm (24 rangs) et rabattre.

Tricoter la seconde manche semblable.



### BANDE D'ENCOLURE

Monter: 1) 2) 3) 132 mailles - 4) 5) 136 mailles, aiguilles n° 4, tricoter en côtes 1/1 pendant 4 cm (8 rangs), puis faire 1 rang endroit sur l'endroit et quelques rangs de jersey d'un autre coloris.

Repasser ces rangs de jersey, il suffira au moment du montage de les détricoter pour retrouver le coloris de base.

### ASSEMBLAGE

Epingler les différentes pièces aux mesures des patrons et envoyer de la vapeur (voir conseil page 7).

Faire les différentes coutures en se reportant aux conseils pages 4 et 5.

Pour plus de facilité nous vous conseillons de faire les différentes coutures avec un fil d'une autre qualité.

Faire les coutures des épaules.

Monter les manches au corps entre les mailles marquées.

Faire les coutures des côtés et des manches.

Coudre la bande d'encolure, maille par maille à points arrière sur l'endroit du travail.

Nadège