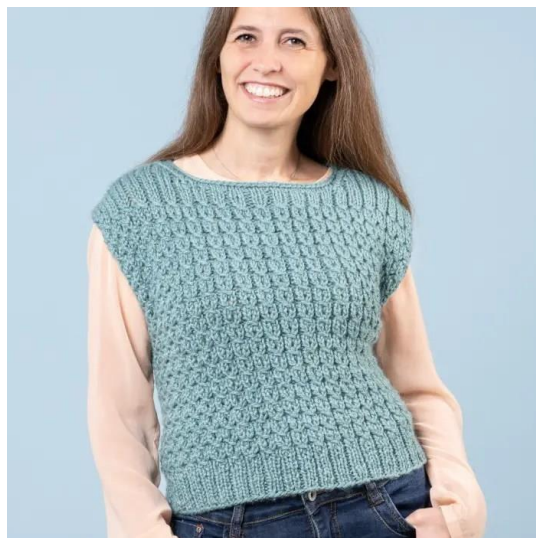


Vite un débardeur de saison

26 février 2024 par [grenouilletricote](#)

Bonjour, je vous propose une petite laine que l'on met aussi facilement que l'on peut le retirer. Alors vite un débardeur de saison qui se tricote joliment mais surtout facilement. Un pull sans manche très simple dans la forme, mais avec un dessin qui a différent comme le grain de café ou [d'étoile allongée](#). Le plus important c'est le résultat : un superbe dessin travaillé.



Ce modèle provient des [laines Katia](#), une inspiration un peu irlandaise qui rappelle les modèles d'hiver. Juste ce qu'il faut pour la transition entre les saisons. Vous le portez avec un chemisier fin ou plus épais suivant les températures. Un vêtement très pratique qu'il faut adopter sans hésiter. Vous le portez avec tous les styles de votre garde-robe. Que ce soit un pantalon, une jupe ou encore une robe. Suivant le fil choisi mais aussi les couleurs, le choix sera toujours juste.

Le dessin ressemble à des torsades fines, puisque ce sont des croisements d'une maille que vous faites. De très simples torsades, faciles à réaliser, mais...il y en a quand même un mais ... je sais c'est moche ! Vous l'aurez certainement compris, le dessin se répète beaucoup : donc il faut de l'attention pour faire ce très beau dessin. Une attention à avoir à chaque rang, il n'y a rien de très compliqué, juste de l'attention.

L'encolure se fait autant sur le dos que le devant. Une astuce qui vous simplifie beaucoup les calculs, car vous faites une bande en côtes 2/1. J'aime beaucoup cette idée qui aide beaucoup dans les diminutions.

Il n'y a pas de manches ou d'emmanchures, les bords du dos et du devant sont droits. Le résultat une épaule bien couverte et légèrement tombante.

Vite un débardeur de saison :

J'aime beaucoup ce genre de pull qui se porte avec plaisir quand le besoin s'en fait sentir. Vous le tricotez avec des aiguilles n°6, une grosseur qui vous permet d'avancer assez vite malgré le dessin. Ce pull s'adapte à toutes les tailles sans soucis, vous devez juste respecter le multiple du dessin.

Un pull qui s'adresse plus aux habituées des aiguilles. Mais si vous êtes débutantes je vous conseille d'essayer ce dessin. Sans oublier les marques mailles juste pour le départ, afin d'être juste dans vos mailles.

Bonne journée.

[Crédit photo Katia](#)

MATÉRIEL

3 (3, 3, 4, 4, 4) pelotes de Malaga, couleur Eucalyptus (21)

Aiguilles 6 mm
Marqueurs de mailles
Arrête maille

QUALITÉ DU FIL

 Malaga, World of Yarn
100% acrylique premium HB/ 100 g = 165 meter

ÉCHANTILLON

15 m x 19 rangs = 10 cm au point jersey
20 m x 19 rangs = 10 cm en suivant le point

TAILLES

S (M, L, XL, 2XL, 3XL)

MESURES

Largeur: 44 (48, 52, 56, 60, 64) cm
Longueur: 46 (47, 48, 49, 49, 50) cm, mesurée du côté de la manche

INFORMATIONS SUR LE TUTORIEL

Un point est travaillé sur le dos et le devant.
Le débardeur a une bordure en bas et également aux épaules.

HASHTAGS POUR LES RÉSEAUX SOCIAUX

#hobbiidesign #hobbiisigga



PREPARATIONS

Augmenter d'1 maille (aug1): relever le brin entre les m et le tricoter en m torsé end.

Bordure en côte et haut de la pièce: tricoter en côte 2/1, END: *2 m end, 1 m env*.

Tricoter les mailles comme elles se présentent: m end sur m end et m env sur m env.

Rabattre: glisser la première m.

DOS

Bordure en côte

Monter 69 (75, 81, 87, 93, 99) m.

Rang 1, ENV: 1 m env, 1 m end, *2 m env, 1 m end*, répéter de * à * jusqu'à ce qu'il reste 1 m, 1 m env.

Rang 2, END: 1 m end, 1 m env, *2 m end, 1 m env*, répéter de * à * jusqu'à ce qu'il reste 1 m, 1 m end.

Répéter les rangs 1-2 jusqu'à ce que la bordure mesure 5 cm. Finir avec un rang ENV.

Rang avec augmentations, END: 1 m end, 1 m env, *1 m end, aug1, 1 m end, 1 m env*, répéter de * à * jusqu'à ce qu'il reste 1 m, 1 m end = 91 (99, 107, 115, 123, 131) m.

TUTORIEL

Rang 1, ENV: 1 m env, 1 m end, *3 m env, 1 m end*, répéter de * à * jusqu'à ce qu'il reste 1 m, 1 m env.

Rang 2, END: 1 m end, 1 m env, *gl1 m à l'end, 2 m end, passer sur la m glissée, 1 m env*, répéter de * à * jusqu'à ce qu'il reste 1 m, 1 m end.

Rang 3, ENV: 1 m env, 1 m end, *1 m env, jeté, 1 m env, 1 m end*, répéter de * à * jusqu'à ce qu'il reste 1 m, 1 m env.

Rang 4, END: 1 m end, 1 m env, *3 m end, 1 m env*, répéter de * à * jusqu'à ce qu'il reste 1 m, 1 m end.

Répéter les rangs 1-4.

Continuer en suivant le point

Tricoter le point jusqu'à ce que le travail mesure 37 (38, 39, 40, 41) cm mesuré depuis le rang de montage.

Finir avec le rang 2 du point = 69 (75, 81, 87, 93, 99) m.

HAUT DE LA PIÈCE EN CÔTE

Rang 1, ENV: 1 m env, 1 m end, *2 m env, 1 m end*, répéter de * à * jusqu'à ce qu'il reste 1 m, 1 m env.

Rang 2, END: 1 m end, 1 m env, *2 m end, 1 m env*, répéter de * à * jusqu'à ce qu'il reste 1 m, 1 m end.

Rangs 3-11: Tricoter comme les mailles se présentent.

Epaules inclinées

END: rab 3 m à l'end, tricoter le reste du rang comme les m se présentent.

ENV: rab 3 m à l'env, tricoter comme les m se présentent jusqu'à ce qu'il reste 1 m, 1 m env = 63 (69, 75, 81, 87, 93) m.

Répéter ces 2 rangs jusqu'à avoir rabattu 3 fois de chaque côté = 51 (57, 63, 69, 75, 81) m.

Encolure, côté droit

Placer un marqueur de chaque côté des 21 mailles centrales = 15 (18, 21, 24, 27, 30) m de chaque côté.

END: rab 3 (4, 4, 5, 5, 6) m à l'end, tricoter comme les m se présentent jusqu'au marqueur, tourner = 12 (14, 17, 19, 22, 24) m.

ENV: rab 3 m à l'env, tricoter comme les m se présentent jusqu'à ce qu'il reste 1 m, 1 m env.

END: rab 3 (4, 5, 5, 6, 6) m à l'end, tricoter comme les m se présentent = 6 (7, 9, 11, 13, 15) m.

ENV: rab 3 m à l'env, tricoter comme les m se présentent jusqu'à ce qu'il reste 1 m, 1 m env.

END: rab.

Encolure, côté gauche

END: rab 21 m et tricoter le reste du rang comme les m se présentent = 15 (18, 21, 24, 27, 30) m.

ENV: rab 3 (4, 4, 5, 5, 6) m à l'env, tricoter comme les m se présentent jusqu'à ce qu'il reste 1 m, 1 m env = 12 (14, 17, 19, 22, 24) m.

END: rab 3 m à l'end, tricoter comme les m se présentent.

ENV: rab 3 (4, 5, 5, 6, 6) m env, tricoter comme les m se présentent jusqu'à ce qu'il reste 1 m, 1 m env = 6 (7, 9, 11, 13, 15) m.

END: rab 3 m à l'end, tricoter comme les m se présentent.

ENV: bo.

DEVANT

Même procédure que pour le dos. Tricoter jusqu'à avoir fait 5 rangs du haut de la pièce en côte.

Encolure, côté gauche

Placer un marqueur de chaque côté des 21 mailles centrales = 24 (27, 30, 33, 36, 39) m de chaque côté.

END: tricoter comme les m se présentent jusqu'à ce qu'il reste 3 m avant le marqueur, 2 m ens à l'end, 1 m end, tourner = 23 (26, 29, 32, 35, 38) m.

ENV: gl1, tricoter le reste du rang comme les m se présentent.

Répéter ces 2 rangs au total 3 fois = 21, (24, 27, 30, 33, 36) m.

Epaule inclinée

END: rab 3 m end, tricoter comme les m se présentent jusqu'à ce qu'il reste 3 m avant le marqueur, 2 m ens à l'end, 1 m end = 17 (20, 23, 26, 29, 32) m.

ENV: tricoter comme les m se présentent jusqu'à ce qu'il reste 1 m, 1 m env.

END: rab 3 m end, tricoter comme les m se présentent jusqu'à ce qu'il reste 3 m avant le marqueur, 2 m ens à l'end, 1 m end = 13 (16, 19, 22, 25, 28) m.

ENV: tricoter comme les m se présentent jusqu'à ce qu'il reste 1 m, 1 m env.

END: rab 3 m end, tricoter comme les m se présentent jusqu'à ce qu'il reste 3 m avant le marqueur, 2 m ens à l'end, 1 m end = 9 (12, 15, 18, 21, 24) m.

ENV: tricoter comme les m se présentent jusqu'à ce qu'il reste 1 m, 1 m env.

END: rab 3 (4, 4, 5, 5, 6) m à l'end, tricoter comme les m se présentent

= 6 (8, 11, 13, 16, 18) m.

ENV: tricoter comme les m se présentent jusqu'à ce qu'il reste 1 m, 1 m env.

END: rab 3 (4, 5, 5, 6, 6) m end, tricoter comme les m se présentent = 3 (4, 6, 8, 10, 12) m.

ENV: rab.

Encolure, côté droit

END: 1 m end, 2 m torse ens à l'end, tricoter comme les m se présentent

= 23 (26, 29, 32, 35, 38) m.

ENV: tricoter comme les m se présentent jusqu'à ce qu'il reste 1 m, 1 m env.

END: gl1, 2 m torse ens à l'end, tricoter comme les m se présentent.

ENV: tricoter comme les m se présentent jusqu'à ce qu'il reste 1 m, 1 m env.

Répéter ces deux derniers rangs jusqu'à ce qu'il reste 21, (24, 27, 30, 33, 36) mailles.

Epaule inclinée

END: gl1, 2 m torse ens à l'end, tricoter comme les m se présentent.

ENV: rab 3 m à l'env, tricoter comme les m se présentent jusqu'à ce qu'il reste 1 m, 1 m env.

END: gl1, 2 m torse ens à l'end, tricoter comme les m se présentent.

ENV: rab 3 m à l'env, tricoter comme les m se présentent jusqu'à ce qu'il reste 1 m, 1 m env.

END: gl1, 2 m torse ens à l'end, tricoter comme les m se présentent.

ENV: rab 3 m à l'env, tricoter comme les m se présentent jusqu'à ce qu'il reste 1 m, 1 m env.

END: tricoter comme les m se présentent.

ENV: rab 3 (4, 4, 5, 5, 6) m à l'env, tricoter comme les m se présentent jusqu'à ce qu'il reste 1 m, 1 m env.

END: tricoter comme les m se présentent.

ENV: rab 3 (4, 5, 5, 6, 6) m à l'env, tricoter comme les m se présentent jusqu'à ce qu'il reste 1 m, 1 m env = 3 (4, 6, 8, 10, 12) m.

END: rab.

FINITIONS

Coudre une épaule sur l'END.

Relever 74 m le long de l'encolure. Tricoter 1 rang en m env et rab supplément à l'end.

Coudre l'autre épaule sur l'END.

Coudre ensemble les côtés.