

# Un design anglais chic et original

2 février 2024 par [grenouilletricote](#)

Bonjour, même si l'ambiance naturelle nous fait ressentir les premiers signes du printemps. Une petite laine s'avère nécessaire, alors je vous propose un design anglais chic et original. C'est le moment de tricoter de petits pulls qui se portent facilement au printemps. Gardons les torsades qui font le charme des pulls d'hivers.



J'aime beaucoup les pulls sans manches qui se portent aussi facilement que l'on peut les retirer quand les températures montent. Ils ont un côté pratique indéniable.

Le modèle présenté, vient de la revue Lana Stop de 96. Je trouve ce modèle parfaitement d'actualité. Cette revue est éditée par [Filati](#), une société Allemande qui commercialise des fils produits et tissés en Italie. Une très belle qualité à tricoter, sans oublier des modèles originaux qui se démarquent magnifiquement.

Les tailles proposées vont du 40 au 50. Même si le pull se tricote sans manche, il vous faudra quand même entre 11 et 13 pelotes. En effet vous utilisez des aiguilles n°12. Le mélange se compose de laine et de soie, il semblerai que ce

fil ne soit plus produit. Mais une équivalence est toujours possible. Sans oublier que vous pouvez toujours associer plusieurs fils, une solution de remplacement qui permet l'association de différents coloris, avec un résultat surprenant.

Un pull qui se tricote plutôt vite en raison de la grosseur des aiguilles. Le dessin composé de torsades demande un peu d'attention. Il n'y a rien de compliqué, mais simplement respecter le sens des croisements. Une bordure réalisée au crochet vient finir tous les côtés.

Le col, quand à lui, se fait en dernier. Vous le tricotez en longueur, avant de l'assembler au dos et devant. J'aime beaucoup la solution de le tricoter et de laisser les mailles en attente, quand vous avez la longueur voulue. Cela vous permet de refaire quelques rangs, s'il vous manque de la longueur ou de défaire des rangs si vous en avez trop.

Un design anglais chic et original :

L'originalité du pull se situe dans la grosseur du fil et des aiguilles. Si vous souhaitez le tricoter avec un fil plus fin, c'est tout à fait possible, mais avec quelques ajustements. Vous pouvez ajouter des mailles que les côtés ou au centre. Et si vous avez beaucoup de mailles en plus, pensez à refaire une bande de torsades tout simplement.

Personnellement j'aime beaucoup ce genre de pull. Il se porte avec tous les styles, mais surtout c'est un vêtement d'appoint qui s'apprécie en fonction des changements de températures. Ce pull se portera aussi avec plaisir quand les soirées d'été sont un peu fraîches. C'est le genre de pull qu'il faut avoir sous la main.

Bonne journée.

n° 39 COUVERTURE \*\*  
(Tailles : 40/42,44/46,48/50)

▷ GILET SANS MANCHE TORSADÉ

QUALITE « WOOLSILK »

11 pel. (12 pel. - 13 pel) Col. n° 207

Aig n° 12. Crochet approprié à la grosseur de la laine.

POINTS EMPLOYES : 1°- Pt mousse : ts les rgs à l'end. 2°- Torsades : voir diag-1). 3°- Finitions : voir diag-2.

REALISATION (se tric en fil double)

DOS : Monter 53 m (57 m - 61 m) et tric de la manière suivantes : 3 m (5 m - 7 m) au pt mousse, 47 m en torsades (voir diag-1) et 3 m (5 m - 7 m) au pt mousse. Continuer dt et à 39 cm (41 cm - 43 cm) de HT, aug de chaque côté des 5 m centrales, ts les 2 rgs : 5 fs 1 m. On a 63 m (67 m - 71 m). A 50 cm de HT, rabattre ttes les m en 1 seule fs.

DEVANT : Faire le même trav que pour le dos, mais à 40 cm (42 cm - 44 cm) de HT, faire l'encolure, dim la m centrale et tric chaque côté séparément. Il reste 26 m pour chaque épaule, à 50 cm (52 cm - 54 cm) de HT, rabattre ttes les m en 1 seule fs.

BANDE D'ENCOLURE : Monter 23 m et tric en torsades (voir diag-1), tric de chaque côté 1 m au pt mousse. A 70

cm de HT, laisser ttes les m en attente.

MONTAGE : Coudre les épaules. Avec un crochet et le fil double, tric, tt autour du gilet, une finition (voir diag-2).

Coudre 12 cm de coutures, en laissant une ouverture de 20 cm de chaque côté pour les emmanchures. Coudre à pts arrière la bande d'encolure.

Les rgs pairs se tric comme ils se présentent. Répéter tjs de \* à \*.

Francis



DIAGRAMA 2 - CHART 2 - DIAGRAMME 2

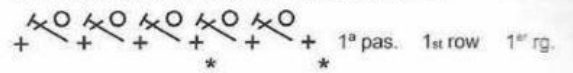
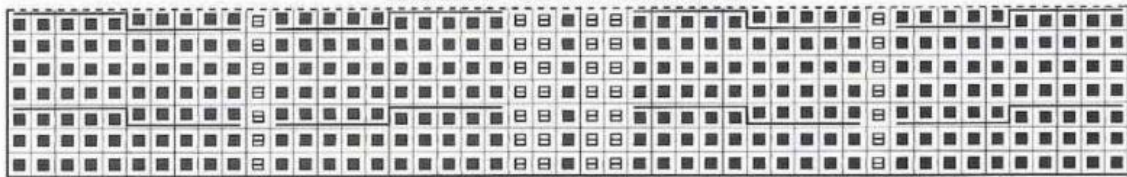


DIAGRAMA 1 - CHART 1 - DIAGRAMME 1



* 13ª	13 <sup>m</sup>	13 <sup>o</sup>
11ª	11 <sup>m</sup>	11 <sup>o</sup>
9ª	9 <sup>m</sup>	9 <sup>o</sup>
7ª	7 <sup>m</sup>	7 <sup>o</sup>
* 5ª	5 <sup>m</sup>	5 <sup>o</sup>
3ª	3 <sup>m</sup>	3 <sup>o</sup>
1ª pas.	1 <sup>er</sup> row	1 <sup>er</sup> rg.

Espalda y delantero - Back and front - Dos et devant

Cuello - Collar - Encolure