

# Que tricoter en début de printemps

19 février 2024 par [grenouilletricote](#)

Bonjour, comme toute bonne tricoteuse que nous sommes, nos doigts nous démangent. Pas de folie, ni de frénésie, mais une question existentielle qui revient à chaque changement de saison. Ou encore dès qu'un ouvrage est commencé, nous pensons immédiatement au suivant. Alors que tricoter en début de printemps ? Un pull léger, joliment mis en valeur par des dessins ajourés. Avec une forme simple, et un peu large juste pour être à l'aise en le portant.



Un modèle proposé par Phildar, [Happywool](#) aujourd'hui. Il provient au catalogue n°153, printemps-été 2018. Vous le tricotez avec un fil principalement composé de coton et d'acrylique. Une bonne association pour un pull qui se porte dès que les températures augmentent. Les explications vont de la taille 34 au 52. N'oubliez pas qu'il se porte large.

En principe ce fil se tricote avec des aiguilles n°3.5. Ces aiguilles seront utilisées pour les parties en côtes. Ensuite vous utilisez un numéro légèrement supérieur : des n°4. Cela apporte un peu plus de souplesse dans votre travail, pour avoir cet effet blousant.

Les dessins :

vous avez une belle association de points ajourés géométrique, mis en valeur par une torsade de chaque côté. Elle amène une transition avec le point de bourse utilisé sur les côtés et pour les manches.

Ce pull demande de l'attention en raison des points ajourés utilisés, alors si vous êtes débutantes pensez à bien noter vos rangs et vos repères dans les dessins.

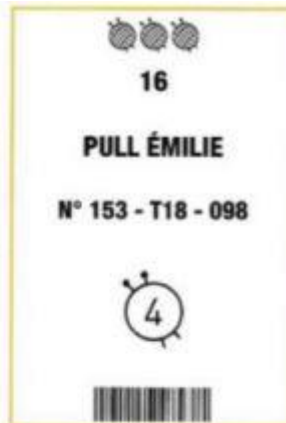
La souplesse du pull : vous le tricotez en augmentant régulièrement, cela vous apporte cet effet large sur le haut, alors que le bas serre bien votre taille.

Que tricoter en début de printemps.

Ce pull a toutes les qualités requises pour le porter avec plaisir dès les beaux jours. Ce modèle s'adresse plutôt aux tricoteuses confirmées, en raison des dessins utilisés. Si le point de bourse vous pose un problème, sachez que vous pouvez le remplacer avec un jersey. Une solution de simplicité agréable, à laquelle il faut penser.

Bonne journée.

[Crédit photo Happywool](#)



QUALITÉ	COLORIS	a) 34/36	b) 38/40	c) 42/44	d) 46/48	e) 50/52
P.CABOTINE	LAVANDE	9	10	10	11	12

**Composition du modèle:** 55 % Acrylique - 45 % Coton

**MERCERIE**

Aig. n° 3,5 et n° 4  
Aig. à torsade  
Anneaux marqueurs

**POINTS EMPLOYÉS**

Côtes 1/2 (1 m. endr. et 2 m. env.)

**Pt ajouré:** multiple de 2 + 1 + 1 m. lis. à ch. extrémité

**1er rg:** 1 m. lis., 1 m. endr., \*1 jeté, 2 m. ens. à l'endr.\* répéter de \*à\* et terminer par 1 m. lis.

**2e et 4e rgs:** tt à l'env.

**3e rg:** 1 m. lis., \*1 surjet simple endr. (glisser 1 m. à l'endr., tric. la m. suivante à l'endr. et passer la m. glissée sur la m. tric.), 1 jeté\* répéter de \*à\* et terminer par 1 m. endr. et 1 m. lis.

Répéter toujours ces 4 rgs.

**Pts fantaisie (voir diagramme)**

**ÉCHANTILLONS** (voir page 2)

10 cm de pt ajouré, aig. n° 4 = 18 m. et 34 rgs.

Les 10 m. des pts n° 1 ou n° 3 aig. n° 4 = 2,5 cm.

Les 61 m. du pt n° 2 aig. n° 4 = 30 cm.

## RÉALISATION

### DOS

Monter **a)** 95 m. - **b)** 101 m. - **c)** 107 m. - **d)** 116 m. - **e)** 128 m., aig. n° 3,5 et tric. en côtes 1/2 (voir pts employés) en commençant et en terminant le 1er rg par 2 m. env. pendant 6 cm (19 rgs).

Tric. 1 rg env. sur l'env. en répartissant **a) b) c)** 12 dim. - **d)** 13 dim. - **e)** 15 dim.

On a **a)** 83 m. - **b)** 89 m. - **c)** 95 m. - **d)** 103 m. - **e)** 113 m.

Cont. en pt ajouré (voir pts employés) aig. n° 4.

Augm. de ch. côté (en reconstituant le pt ajouré) ts les 8 rgs: 13 x 1 m.

On a **a)** 109 m. - **b)** 115 m. - **c)** 121 m. - **d)** 129 m. - **e)** 139 m.

A 33 cm (112 rgs) de haut. après les côtes, placer un marqueur sur ch. lis. pour repérer les emman.

A **a)** 51 cm (172 rgs) - **b)** 52 cm (176 rgs) - **c)** 53 cm (180 rgs) - **d)** 54 cm (184 rgs) - **e)** 55 cm (188 rgs) de haut. après les côtes, former les épaules en rab. de ch. côté:

**a)** 1 x 3 m. puis ts les 2 rgs: 5 x 4 m. et 2 x 5 m.

**b)** 1 x 4 m. puis ts les 2 rgs: 3 x 4 m. et 4 x 5 m.

**c)** 1 x 4 m. puis ts les 2 rgs: 7 x 5 m.

**d)** 1 x 5 m. puis ts les 2 rgs: 5 x 5 m. et 2 x 6 m.

**e)** 1 x 5 m. puis ts les 2 rgs: 7 x 6 m.

**Entretemps**, à **a)** 52,5 cm (178 rgs) - **b)** 53,5 cm (182 rgs) - **c)** 54,5 cm (186 rgs) - **d)** 55,5 cm (190 rgs) - **e)** 56,5 cm (194 rgs) de haut. après les côtes, former l'encol. en rab. les **a) b) c)** 27 m. - **d) e)** 29 m. centr. et terminer un côté à la fs en rab. côté encol. ts les 2 rgs: 2 x 3 m. et 1 x 2 m.

Terminer le second côté de l'encol.

### **DEVANT**

Monter **a)** 95 m. - **b)** 101 m. - **c)** 107 m. - **d)** 116 m. - **e)** 128 m., aig. n° 3,5 et tric. en côtes 1/2 (voir pts employés) en commençant et en terminant le 1er rg par 2 m. env. pendant 6 cm (19 rgs).

Tric. 1 rg env. sur l'env. en répartissant **a) b) c)** 6 augm. - **d)** 5 augm. - **e)** 3 augm.

On a **a)** 101 m. - **b)** 107 m. - **c)** 113 m. - **d)** 121 m. - **e)** 131 m.

Cont. en pt ajouré (voir pts employés) et pts fantaisie (voir diagramme) aig. n° 4 en plaçant les m. de la façon suivante:

1 m. lis., **a)** 9 m. - **b)** 12 m. - **c)** 15 m. - **d)** 19 m. - **e)** 24 m. de pt ajouré, les 10 m. du pt n° 1, les 61 m. du pt n° 2, les 10 m. du pt n° 3, **a)** 9 m. - **b)** 12 m. - **c)** 15 m. - **d)** 19 m. - **e)** 24 m. de pt ajouré et 1 m. lis.

Augm. de ch. côté (en reconstituant le pt ajouré) ts les 8 rgs: 13 x 1 m.

On a **a)** 127 m. - **b)** 133 m. - **c)** 139 m. - **d)** 147 m. - **e)** 157 m.

A 33 cm (112 rgs) de haut. après les côtes, placer un marqueur sur ch. lis. pour repérer les emman.

A **a)** 51 cm (172 rgs) - **b)** 52 cm (176 rgs) - **c)** 53 cm (180 rgs) - **d)** 54 cm (184 rgs) - **e)** 55 cm (188 rgs) de haut. après les côtes, former les épaules en rab. de ch. côté:

**a)** 1 x 3 m. puis ts les 2 rgs: 5 x 4 m. et 2 x 8 m.

**b)** 1 x 4 m. puis ts les 2 rgs: 3 x 4 m., 2 x 5 m. et 2 x 8 m.

**c)** 1 x 4 m. puis ts les 2 rgs: 5 x 5 m. et 2 x 8 m.

**d)** 1 x 5 m. puis ts les 2 rgs: 5 x 5 m. et 2 x 9 m.

**e)** 1 x 5 m. puis ts les 2 rgs: 5 x 6 m. et 2 x 9 m.

**Entretemps**, à **a)** 52,5 cm (178 rgs) - **b)** 53,5 cm (182 rgs) - **c)** 54,5 cm (186 rgs) - **d)** 55,5 cm (190 rgs) - **e)** 56,5 cm (194 rgs) de haut. après les côtes, former l'encol. en rab. les **a) b) c)** 29 m. - **d) e)** 31 m. centr. et terminer un côté à la fs en rab. côté encol. ts les 2 rgs: 1 x 4 m. et 2 x 3 m.

Terminer le second côté de l'encol.

### **MANCHES**

Monter **a)** 47 m. - **b)** 50 m. - **c)** 53 m. - **d)** 56 m. - **e)** 59 m., aig. n° 3,5 et tric. en côtes 1/2 (voir pts employés) en commençant et en terminant le 1er rg par 2 m. env. pendant 7 cm (23 rgs).

Tric. 1 rg env. sur l'env. en répartissant **a)** 2 dim. - **b)** 1 dim. - **d)** 1 dim.

On a **a)** 45 m. - **b)** 49 m. - **c)** 53 m. - **d)** 55 m. - **e)** 59 m.

Cont. en pt ajouré (voir pts employés) aig. n° 4.

Augm. de ch. côté (en reconstituant le pt ajouré):

**a)** ts les 12 rgs: 8 x 1 m. et ts les 10 rgs: 2 x 1 m.

**a)** ts les 12 rgs: 7 x 1 m. et ts les 10 rgs: 3 x 1 m.

**a)** ts les 12 rgs: 5 x 1 m. et ts les 10 rgs: 5 x 1 m.

**a)** ts les 12 rgs: 3 x 1 m. et ts les 10 rgs: 7 x 1 m.

**a)** ts les 10 rgs: 10 x 1 m.

On a **a)** 65 m. - **b)** 69 m. - **c)** 73 m. - **d)** 75 m. - **e)** 79 m.

A **a)** 37 cm (126 rgs) - **b)** 36,5 cm (124 rgs) - **c)** 35,5 cm (120 rgs) - **d)** 34,5 cm (116 rgs) - **e)** 32,5 cm (110 rgs) de haut. après les côtes, rab. souplement ttes les m.

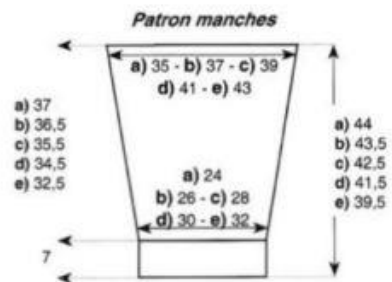
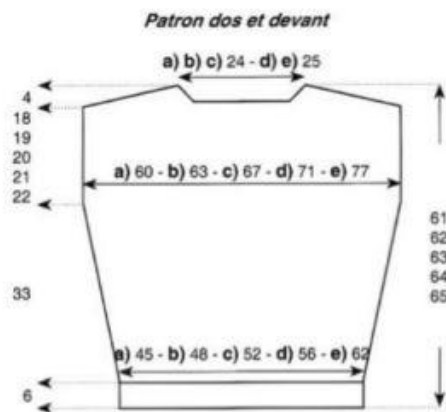
Tric. la seconde manche semblable.

### **ASSEMBLAGE**

Faire les coutures des épaules.

Monter les manches au corps entre les repères des emman.

Faire les coutures des côtés et des dessous de manches.



Mesures en cm

### Légende des pts fantaisie

☐ = m.endr. sur l'endr. ou m. env. sur l'env.

⊕ = m. lis.

☐ = m. env. sur l'endr. ou m. endr. sur l'env.

⊙ = jeté

⊗ = 2 m. ens. à l'endr.

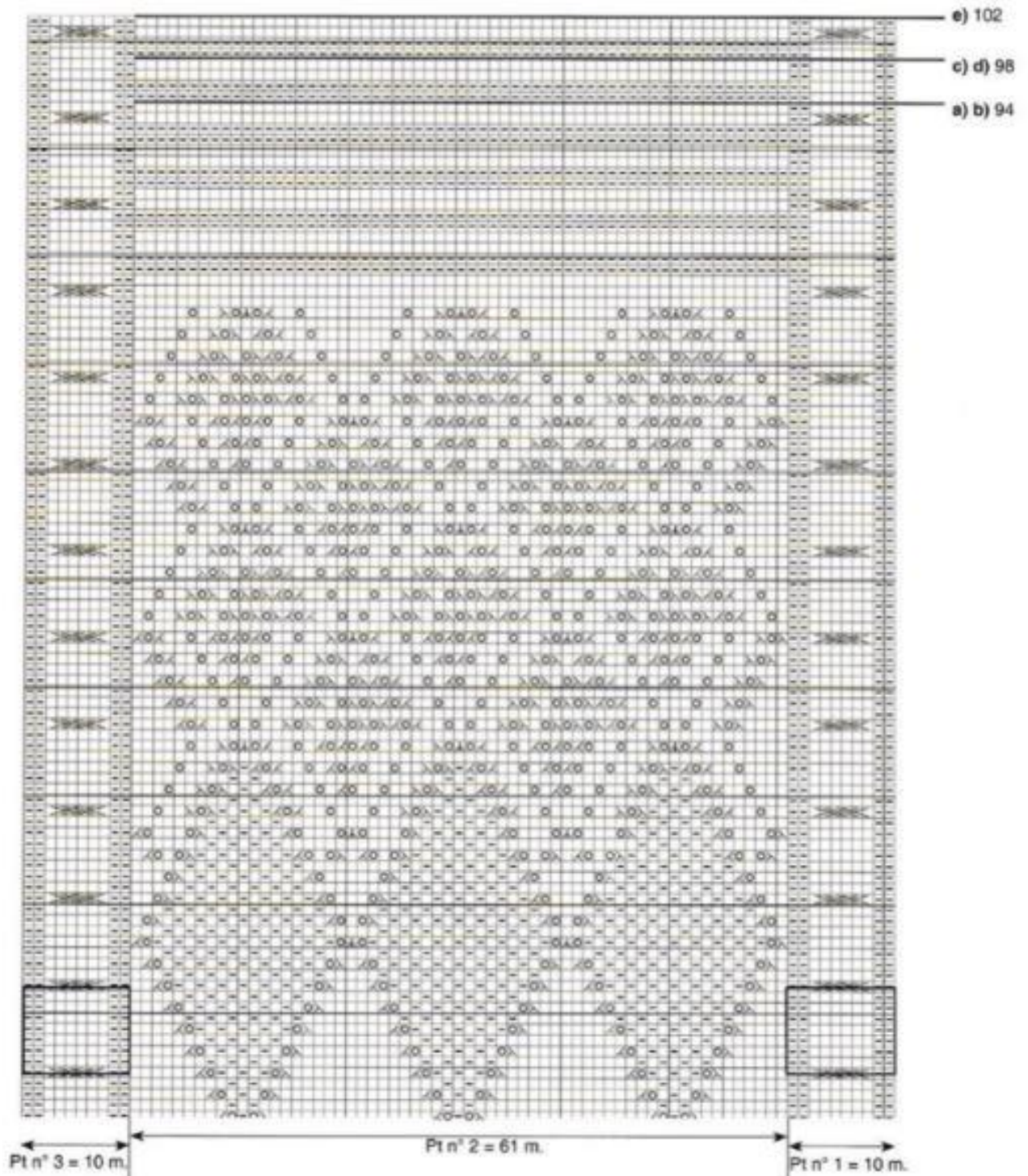
⊗ = surjet simple endr.: glisser 1 m. à l'endr., tric. la m. suivante à l'endr. et passer la m. glissée sur la m. tric.

⊗ = dim. double verticale endr.: glisser 2 m. comme pour les tric. ens. à l'endr., tric. la m. suivante à l'endr. et passer les 2 m. glissées sur la m. tric.

⊗ = 6 m. croisées vers la droite à l'endr. (3 et 3): glisser 3 m. sur l'aig. à torsade placée derrière, tric. à l'endr. les 3 m. suivantes puis les 3 m. de l'aig. à torsade.

⊗ = 6 m. croisées vers la gauche à l'endr. (3 et 3): glisser 3 m. sur l'aig. à torsade placée devant, tric. à l'endr. les 3 m. suivantes puis les 3 m. de l'aig. à torsade.

### Diagramme pts fantaisie



**Pts n° 1 et n° 3:** tric. les 4 premiers rgs du diagramme puis répéter toujours les 8 rgs de l'encadré.

**Pt n° 2:** tric. du 1er au a) b) 94e rg - c) d) 98e rg - e) 102e rg puis reprendre au 1er rg.