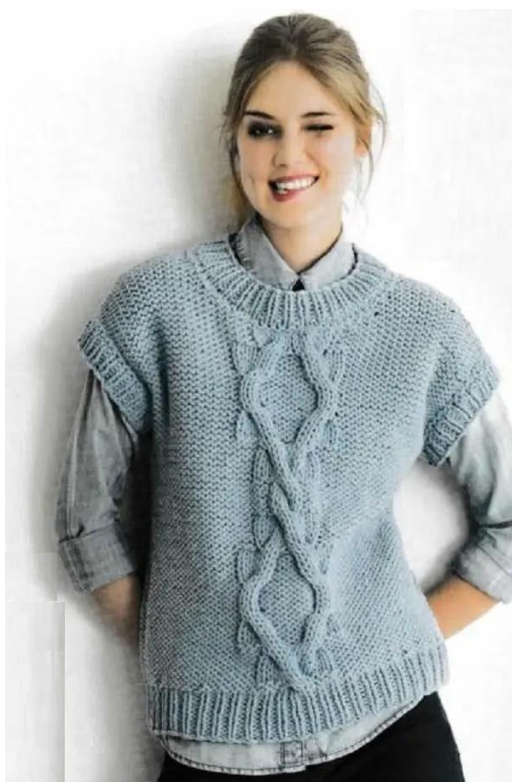


Quel pull faire pour ce temps

25 janvier 2024 par [grenouilletricote](#)

Bonjour, nous sommes dans la période où les jours prennent quelques minutes de plus. Même si le froid est encore bien présent, un air de printemps pointe l'horizon. Quel pull faire pour ce temps ? Notre cœur balance pour un pull bien chaud, confortable à souhait et notre tête pense aux beaux jours. Difficile de choisir, dans ce cas plusieurs critères sont à prendre en compte. Le plus important : la rapidité de tricoter.



Biaisons un peu ! Pourquoi pas un pull sans manche, mais avec une inspiration Irlandaise. De tout un peu et un peu de tout. Un bon compromis pour le changement de saison qui arrive. Sans oublier la grosseur de la laine et des aiguilles, ici des n°8, donc 2 rangs et vous avez environ 1,5 cm de fait, que demander de mieux ?

Ce pull convient pour tout le monde, je dirai qu'il est mixte et vraiment pour tous les âges. L'un des avantages du tricot irlandais : sa polyvalence. Ce modèle provient du catalogue de Phildar ou aujourd'hui Happywool printemps – été 2016. A noter : le phil matelot n'est plus commercialisé chez Happywool, mais se trouve sans problème sur d'autres sites vendant de la laine.

Le dos se tricote avec un jersey envers entièrement sauf les bordures. Le dessin de torsade se travaille sur le devant, avec aussi un jersey envers. Il met en valeur le mouvement des bandes torsadées.

Les explications vont de la taille 34 au 52. Si vous le tricotez pour un homme, prenez ses mesures, l'adaptation se fera en répartissant les mailles supplémentaires sur la partie en jersey envers. Dons pas de calculs savants à faire, il faut juste bien répartir les mailles.

Je vous conseille des marques mailles qui facilitent les repères pour centrer les torsades. Et bien sûr une aiguille auxiliaire pour les croisements.

Les bandes d'encolures sont reprises à la fin. Si vous avez un peu de mal avec le tricot en rond. Sachez qu'il y a une technique que j'utilise à chaque fois. Pour le col, je ne couds qu'une épaule. Ce qui me permet de reprendre les mailles sur une aiguille droite, le travail se fait en aller-retour. Ensuite le col est cousu en même temps que la seconde épaule.

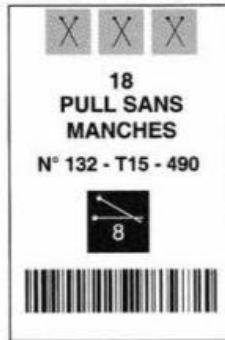
Pour les bordures des emmanchures, c'est le même principe. Lorsque les épaules sont cousues. Reprenez les mailles, tricotez en aller-retour. Vous assemblez les bandes d'emmanchures en même temps que les côtés. C'est simple, facile et surtout sans prise de tête.

Quel pull faire pour ce temps:

J'aime beaucoup ce genre de pull facile à mettre comme à enlever. Un appoint de chaleur et de confort quand on le décide. Il se tricote dans tous les coloris. Que ce soit un pastel ou une couleur plus vive, il sera toujours réussi.

Que vous utilisiez le fil conseillé ou une autre marque, vous allez apprécier ce pull idéal pour le printemps où nous apprécions encore une petit laine.

Bonne journée.



QUALITÉ	COLORIS	a) 34/36	b) 38/40	c) 42/44	d) 46/48	e) 50/52
PHIL MATELOT	BLEUET	10	11	12	13	14

Composition du modèle: 55 % Coton - 45 % Acrylique

MERCERIE

Aig. n° 7
Aig. n° 8
Aig. à torsade
Anneaux marqueurs

POINTS EMPLOYÉS

Côtes 1/1
Jersey env.
Pt fantaisie (voir diagramme)

ÉCHANTILLONS (voir page 2)

10 cm de jersey env., aig. n° 8 = 10 m. et 15 rgs.
18 m. de pt fantaisie, aig. n° 8 = 13 cm et 10 cm = 15 rgs.

RÉALISATION

DOS

Monter a) 52 m. - b) 54 m. - c) 58 m. - d) 62 m. - e) 68 m., aig. n° 7, tric. en côtes 1/1 pendant 6 cm.

Cont. en jersey env., aig. n° 8 en faisant sur le 1er rg 1 augm.

On a a) 53 m. - b) 55 m. - c) 59 m. - d) 63 m. - e) 69 m.

A 30 cm de haut. après les côtes, marquer les m. lis. d'un anneau marqueur ou d'un fil de couleur pour repérer les emman.

A a) 50 cm - b) 51 cm - c) 52 cm - d) 53 cm - e) 54 cm de haut. après les côtes, former les épaules en rab. de ch. côté:

- a) 1 x 5 m., ts les 2 rgs: 2 x 5 m.
- b) 1 x 5 m., ts les 2 rgs: 1 x 5 m. et 1 x 6 m.
- c) 1 x 6 m., ts les 2 rgs: 2 x 6 m.
- d) 1 x 6 m., ts les 2 rgs: 1 x 6 m. et 1 x 7 m.
- e) 1 x 7 m., ts les 2 rgs: 1 x 7 m. et 1 x 8 m.

Entre temps, à a) 51 cm - b) 52 cm - c) 53 cm - d) 54 cm - e) 55 cm de haut. après les côtes, former l'encol. en rab. les a) b) c) 23 m. - d) e) 25 m. centr. puis cont. un côté à la fs.

Terminer le second côté.

DEVANT

Monter a) 52 m. - b) 54 m. - c) 58 m. - d) 62 m. - e) 68 m., aig. n° 7, tric. en côtes 1/1 pendant 6 cm.

Cont. en jersey env. et pt fantaisie (voir diagramme), aig. n° 8, en répartissant 6 augm. sur le 1er rg.

On obtient a) 58 m. - b) 60 m. - c) 64 m. - d) 68 m. - e) 74 m.

Placer les m. de la façon suivante: a) 20 m. - b) 21 m. - c) 23 m. - d) 25 m. - e) 28 m. de jersey env., les 18 m. du diagramme, a) 20 m. - b) 21 m. - c) 23 m. - d) 25 m. - e) 28 m. de jersey env.

A 30 cm de haut. après les côtes, marquer les m. lis. d'un anneau marqueur ou d'un fil de couleur (repères des emman.).

A a) 44 cm - b) 45 cm - c) 46 cm - d) 47 cm - e) 48 cm de haut. après les côtes, former l'encol. en rab. les a) b) c) 14 m. - d) e) 16 m. centr. puis cont. un côté à la fs en rab. côté encol. ts les 2 rgs: 1 x 3 m., 1 x 2 m., 2 x 1 m.

A a) 50 cm - b) 51 cm - c) 52 cm - d) 53 cm - e) 54 cm de haut. après les côtes extérieur, former l'épaule en rab. de ch. côté:

- a) 1 x 5 m., ts les 2 rgs: 2 x 5 m.
- b) 1 x 5 m., ts les 2 rgs: 1 x 5 m. et 1 x 6 m.
- c) 1 x 6 m., ts les 2 rgs: 2 x 6 m.
- d) 1 x 6 m., ts les 2 rgs: 1 x 6 m. et 1 x 7 m.
- e) 1 x 7 m., ts les 2 rgs: 1 x 7 m. et 1 x 8 m.

Terminer le second côté de l'encol.

BANDE D'ENCOLURE

Monter a) b) c) 64 m. - d) e) 68 m., aig. n° 7, tric. en côtes 1/1 pendant 4 cm puis faire quelques rgs de jersey d'un autre col.

Repasser ces rgs de jersey. Il suffira de les détricoter au moment du montage pour retrouver le col. de base.

BANDES D'EMMANCHURES

Monter a) 42 m. - b) 44 m. - c) 46 m. - d) 48 m. - e) 50 m., aig. n° 7, tric. en côtes 1/1 pendant 3 cm puis faire quelques rgs de jersey d'un autre col.

Repasser ces rgs de jersey. Il suffira de les détricoter au moment du montage pour retrouver le col. de base.

ASSEMBLAGE

Faire les coutures des épaules et des côtés.
Coudre les bandes d'emman. m. par m. à pts arrière sur l'endr. du trav.
Coudre la bande d'encol. m. par m. à pts arrière sur l'endr. du trav.

Catherine

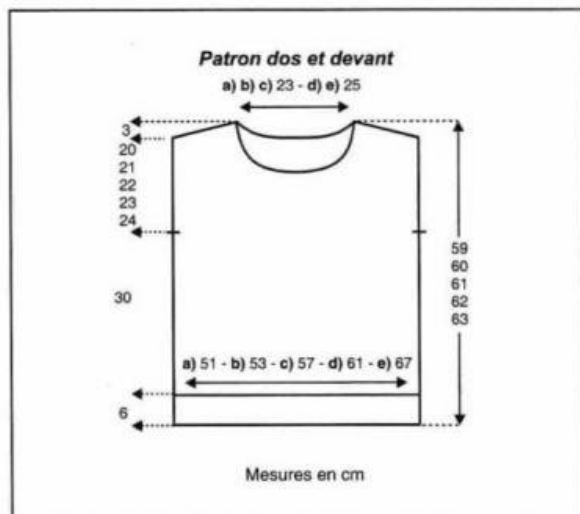
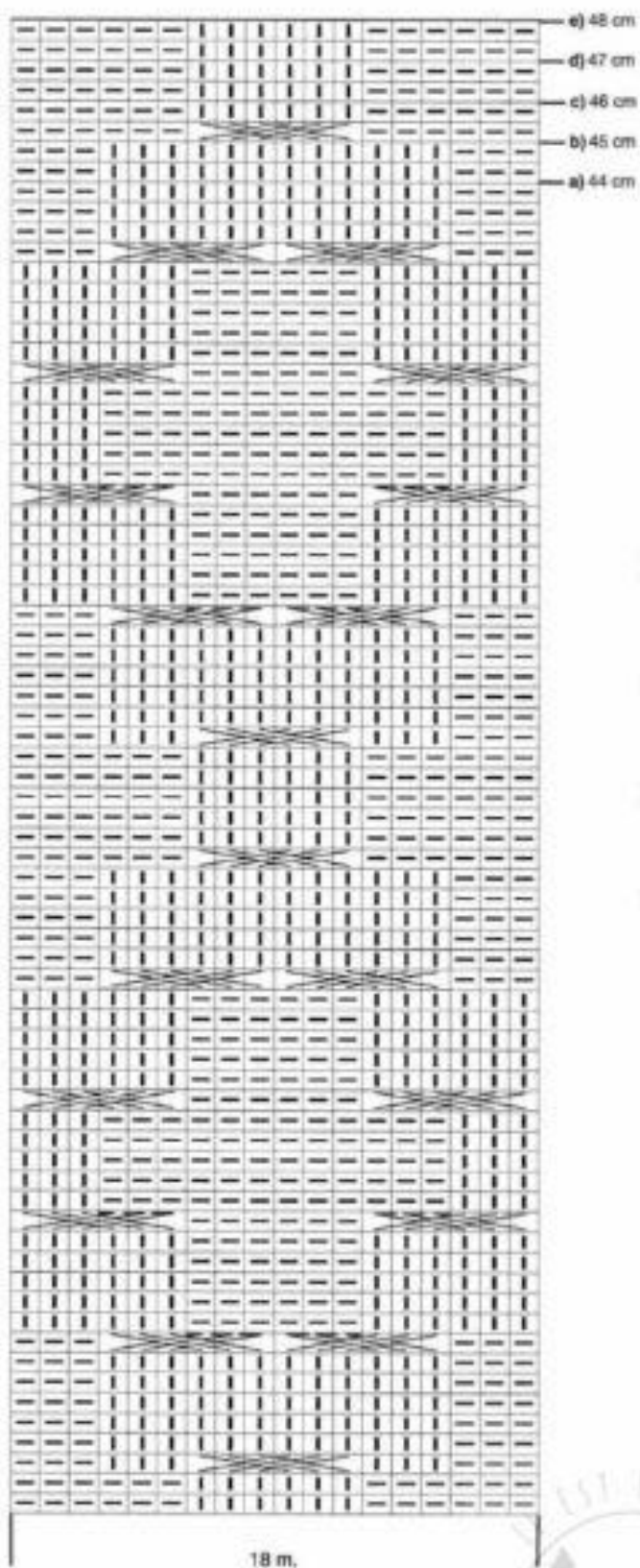



Diagramme Panneau Central





Légende


| = m. endr. sur l'endr. ou m. env. sur l'env.

— = m. env. sur l'endr. ou m. endr. sur l'env.

 = 6 m. croisées vers la gauche à l'endr. (3 et 3): glisser 3 m. sur une aig. à torsade placée devant, tric. à l'endr. les 3 m. suivantes, puis les 3 m. de l'aig. à torsade.

 = 6 m. croisées vers la droite à l'endr. (3 et 3): glisser 3 m. sur une aig. à torsade placée derrière, tric. à l'endr. les 3 m. suivantes, puis les 3 m. de l'aig. à torsade.

 = 6 m. croisées vers la gauche (3 endr. et 3 env.): glisser 3 m. sur une aig. à torsade placée devant, tric. à l'env. les 3 m. suivantes, puis à l'endr. les 3 m. de l'aig. à torsade.

 = 6 m. croisées vers la droite (3 env. et 3 endr.): glisser 3 m. sur une aig. à torsade placée derrière, tric. à l'endr. les 3 m. suivantes, puis à l'env. les 3 m. de l'aig. à torsade.

18 m.

