

# Ma veste multi saisons

24 janvier 2024 par [grenouilletricote](#)

Bonjour, je vous propose un beau modèle qui se porte dès le printemps. Ma veste multi saisons se tricote dès maintenant pour être sûre de la porter dès les beaux jours. Je vous avoue que les yeux ont papillonné quand je l'ai vue. Le relief et la coupe en font vraiment un modèle unique. Le dessin en relief joue simplement avec le jersey endroit et envers. Un modèle parfait pour les débutantes.



Cette veste provient du catalogue Phildar, aujourd'hui Happywool, n°117 de l'automne – hiver 2014-15. Vous le tricotez avec de grosses aiguilles, c'est-à-dire des n°5 pour les parties en côtes, ensuite vous continuez avec des aiguilles n°5.5. Inutile de vous dire que votre tricot avance assez vite.

Attention, car le dessin est un « mangeur de laine », c'est à savoir. Car pour les tailles allant du 34 au 52. Il vous faudra entre 16 et 23 pelotes. Donc si vous envisagez de changer de laine ou de marque, c'est à prendre en compte.

Je ne vois pas vraiment de difficulté dans la confection de ce gilet. Sauf peut-être au niveau de l'encolure. En effet, elle se tricote séparément. Pour être ensuite cousue de chaque côté des devants. Il en faut assez mais ni trop, ni trop peu. Je vous rassure en général les calculs sont bons, et nous tombons juste bien. Une bonne préparation avec un épinglage régulier permet d'assembler sans mal cette bordure.

Le boutonnage se réalise en dernier. Soit en faisant une boutonnière avec une aiguille à laine et un point de feston. Si vous avez un crochet, dans ce cas une chaînette avec quelques mailles serrées seront aussi bien. Comme souvent, je vous conseille d'avoir vos boutons avant de faire les boutonnieres. C'est toujours plus simple d'adapter la boutonnière quand vous avez déjà la dimension du bouton.

Ma veste multi saisons

Personnellement j'aime beaucoup ce modèle. Le point original, convient à tous les niveaux, que vous soyez débutantes ou confirmées des aiguilles. Le relief met en valeur votre veste, sans pour autant alourdir la silhouette. Cette veste croisée se teint fermée grâce à un lacet intérieur en plus des boutons. Cela permet une tenue des devants parfaite.

Revérifiez quand même la longueur des manches, même si l'effet plissé sur le bras donne une allure décontractée. Attention quand la manche couvre complètement votre bras : trop longue, l'effet sera désastreux.

J'apprécie beaucoup le col. Il vous permet de porter ce que vous voulez : un chemisier ou un pull tout est permis.

Bonne journée.



QUALITÉ	COLORIS	a) 34/36	b) 38/40	c) 42/44	d) 46/48	e) 50/52
PARTNER 6	BENGALE	16	17	19	21	23

**Composition du modèle:** 50 % Polyamide - 25 % Laine peignée - 25 % Acrylique

### MERCERIE

Aig. n° 5,5  
Aig. n° 5  
3 boutons Ø 32 mm

### POINTS EMPLOYÉS

**Pt fantaisie (voir diagramme)**

Multiple de 8 + 2 m. lis.

**1er rg :** 1 m. lis., \*1 m.endr., 6 m. env. - 1 m. endr.\* répéter toujours de \*à\* terminer par 1 m. lis.

**2e - 5e rg :** tric. les m. comme elles se présentent.

**3e rg :** tt à l'endr.

**4e rg :** 1 m. lis., \*3 m. env. - 2 m. endr. - 3 m. env.\*; répéter toujours de \*à\*, terminer par 1 m. lis.

**6e rg :** tt à l'env.

Répéter toujours ces 6 rgs

### Côtes 2/2

### ÉCHANTILLON (voir page 2)

10 cm de pt fantaisie, aig. n° 5,5 = 20 m. et 31 rgs.  
10 cm de pt fantaisie, aig. n° 5,5 = 20 m. et 31 rgs.

### RÉALISATION

#### DOS

Monter **a)** 90 m. - **b)** 98 m. - **c)** 106 m. - **d)** 114 m. - **e)** 122 m., aig. n° 5, tric. en côtes 2/2 en commençant et en terminant par 2 m. endr. pendant 10 cm.

Cont. aig. n° 5,5 en pt fantaisie (voir pts employés) en commençant par 1 m. lis. et la **a) c) e) 1ère - b) d) 5e m.** du diagramme.

A 25 cm (78 rgs) de haut. après les côtes, former les emman. en rab. de ch. côté ts les 2 rgs:

- a)** 2 x 3 m., 1 x 2 m. et 3 x 1 m.
- b)** 1 x 4 m., 1 x 3 m., 3 x 2 m. et 1 x 1 m.
- c)** 2 x 4 m., 2 x 3 m., 1 x 2 m. et 1 x 1 m.
- d)** 1 x 5 m., 2 x 4 m., 1 x 3 m. 1 x 2 m. et 2 x 1 m.
- e)** 1 x 5 m., 2 x 4 m., 2 x 3 m. 1 x 2 m. et 1 x 1 m.

Il reste: **a)** 68 m. - **b)** 70 m. - **c)** 72 m. - **d)** 74 m. - **e)** 78 m.

A **a)** 45 cm (140 rgs) - **b)** 46 cm (142 rgs) - **c)** 47 cm (146 rgs) - **d)** 48 cm (148 rgs) - **e)** 49 cm (152 rgs) de haut. après les côtes, former les épaules en rab. de ch. côté ts les 2 rgs:

- a)** 4 x 4 m.
- b)** 3 x 4 m. et 1 x 5 m.
- c)** 2 x 4 m. et 2 x 5 m.
- d)** 2 x 4 m. et 2 x 5 m.
- e)** 4 x 5 m.

**En même temps**, former l'encol. en rab. les **a) b) c) 14 m. - d) e) 16 m.** centr., puis cont. sur 1 côté à la fs en rab. côté encol. ts les 2 rgs: 1 x 7 m. et 1 x 4 m.

Terminer le second côté de l'encol.

### DEMI-DEVANT DROIT

Monter **a)** 39 m. - **b)** 43 m. - **c)** 47 m. - **d)** 51 m. - **e)** 55 m., aig. n° 5, tric. en côtes 2/2 en commençant par 3 m. endr. pendant 10 cm.

Cont. aig. n° 5,5 en pt fantaisie (voir pts employés) en faisant 1 dim. en début de rg et en commençant par 1 m. lis. et la 5e m. du diagramme.

On a: **a)** 38 m. - **b)** 42 m. - **c)** 46 m. - **d)** 50 m. - **e)** 54 m.

A 25 cm (78 rgs) de haut. après les côtes, former l'emman. en rab. à gauche, ts les 2 rgs:

- a)** 2 x 3 m., 1 x 2 m. et 3 x 1 m.
- b)** 1 x 4 m., 1 x 3 m., 3 x 2 m. et 1 x 1 m.
- c)** 2 x 4 m., 2 x 3 m., 1 x 2 m. et 1 x 1 m.
- d)** 1 x 5 m., 2 x 4 m., 1 x 3 m. 1 x 2 m. et 2 x 1 m.
- e)** 1 x 5 m., 2 x 4 m., 2 x 3 m. 1 x 2 m. et 1 x 1 m.

**Entretemps**, à **a)** 28 cm (88 rgs) - **b)** 29 cm (90 rgs) - **c)** 30 cm (94 rgs) - **d)** 31 cm (96 rgs) - **e)** 32 cm (100 rgs) de haut. après les côtes, former l'encol. en rab. à droite 1 x 1 m., puis

- a) b) c) \*ts les 6 rgs :** 2 x 1 m. et 4 rgs plus haut : 1 x 1 m.\* répéter de \*à\* 3 fs au tot., puis 6 rgs plus haut : 1 x 1 m.
- d) e) \*ts les 6 rgs :** 2 x 1 m et ts les 4 rgs : 2 x 1 m.\* répéter de \*à\* 2 fs au tot., puis 6 rgs plus haut : 1 x 1 m. et ts les 4 rgs : 2 x 1 m.

**Entretemps**, à **a)** 45 cm (140 rgs) - **b)** 46 cm (142 rgs) - **c)** 47 cm (146 rgs) - **d)** 48 cm (148 rgs) - **e)** 49 cm (152 rgs) de haut. après les côtes, former l'épaule en rab. à gauche, ts les 2 rgs:

- a)** 4 x 4 m.
- b)** 3 x 4 m. et 1 x 5 m.
- c)** 2 x 4 m. et 2 x 5 m.
- d)** 2 x 4 m. et 2 x 5 m.
- e)** 4 x 5 m.

Tric. le demi-devant gauche en sens inverse en commençant le pt fantaisie comme pour le dos.

### MANCHES

Monter **a)** 50 m. - **b)** 54 m. - **c)** 58 m. - **d)** 62 m. - **e)** 66 m., aig. n° 5, tric. en côtes 2/2 en commençant et en terminant par 2 m. endr. pendant 10 cm (23 rgs), puis faire 1 rg env. sur l'env. en répartissant 6 augm. sur le rg.

On a **a)** 56 m. - **b)** 60 m. - **c)** 64 m. - **d)** 68 m. - **e)** 72 m.

Cont. aig. n° 5,5 en pt fantaisie (voir pts employés) en commençant par 1 m. lis. et la **a) e) 2e - b) 8e - c) 6e - d) 4e m.** du diagramme.

Augm. de ch. côté (en reconstituant le pt fantaisie au fur et à mesures des augm.):

- a) ts les 28 rgs :** 2 x 1 m. et 26 rgs plus haut : 1 x 1 m.
- b) ts les 28 rgs :** 2 x 1 m. et 26 rgs plus haut : 1 x 1 m.
- c) ts les 22 rgs :** 4 x 1 m.
- d) ts les 18 rgs :** 5 x 1 m.
- e) ts les 16 rgs :** 5 x 1 m. et 14 rgs plus haut : 1 x 1 m.

On a **a)** 62 m. - **b)** 66 m. - **c)** 72 m. - **d)** 78 m. - **e)** 84 m.

A 35 cm (108 rgs) de haut. après les côtes, former l'arrondi en rab. de ch. côté:

- a) ts les 2 rgs :** 1 x 3 m., 1 x 2 m., 5 x 1 m., ts les 4 rgs : 5 x 1 m. et ts les 2 rgs : 4 x 1 m., 1 x 2 m. et 1 x 3 m.
- b) ts les 2 rgs :** 1 x 3 m., 1 x 2 m., 7 x 1 m., ts les 4 rgs : 3 x 1 m. et ts les 2 rgs : 6 x 1 m., 1 x 2 m. et 1 x 3 m.
- c) ts les 2 rgs :** 1 x 3 m., 2 x 2 m., 7 x 1 m., ts les 4 rgs : 2 x 1 m. et ts les 2 rgs : 6 x 1 m., 2 x 2 m. et 1 x 3 m.
- d) ts les 2 rgs :** 1 x 3 m., 3 x 2 m., 7 x 1 m., 4 rgs plus haut : 1 x 1 m. et ts les 2 rgs : 6 x 1 m., 3 x 2 m. et 1 x 3 m.
- e) ts les 2 rgs :** 2 x 3 m., 2 x 2 m., 15 x 1 m., 2 x 2 m. et 2 x 3 m.

A 50 cm (154 rgs) de haut. après les côtes, rab. les 14 m. restantes.

Tric. la seconde manche semblable.

### BANDES D'ENCOLURE ET DE BOUTONNAGE

Monter **a)** 143 m. - **b)** 145 m. - **c)** 147 m. - **d)** 151 m. - **e)** 153 m., aig. n° 5, tric. en côtes 2/2 en commençant par 3 m. endr. (on termine par **a) c) d) 2 m.** endr. - **b) e) 2 m.** env.) pendant 8 cm (18 rgs), puis faire 1 rg endr. sur l'endr. et quelques rgs de jersey d'un autre col.

Repasser ces rgs de jersey, il suffira de les détricoter au moment de l'assemblage pour retrouver le col. de base.

Avez-vous réalisé votre échantillon ?

Tric. une seconde bande en sens inverse.

### ASSEMBLAGE

Faire les coutures des épaules, des côtés et des manches.  
Monter celles-ci aux emman.

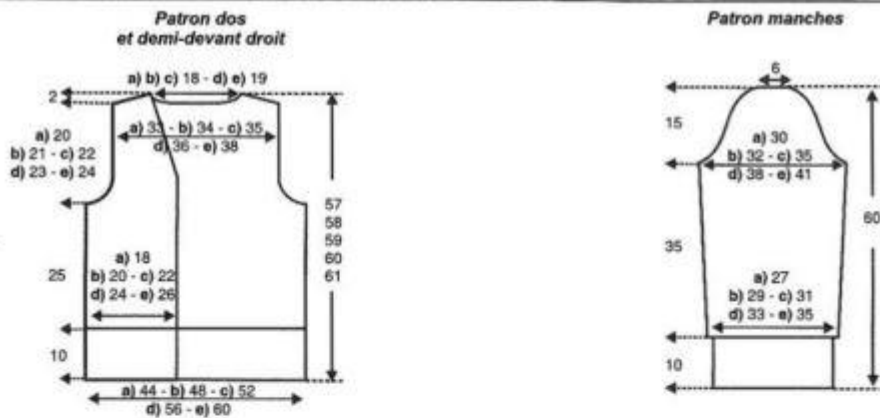
Coudre les bandes de boutonnage et d'encol. m. par m. à pts arrière sur l'endr. du trav.

Confectionner 3 brides boutonnères à l'aig. (voir conseil page 6) sur la bande de boutonnage du demi-devant droit, la 1ère à 10 cm du bas, les suivantes espacées d'environ 6 cm.

Coudre les boutons en vis à vis sur la 1ère m. du pt fantaisie (côté boutonnage).

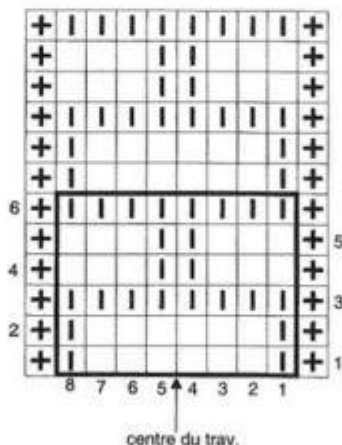
Confectionner 2 cordelières (voir conseil page 9) d'environ 45 cm, fixer la 1ère à l'intérieur du demi-devant droit (sur la couture des côtés) à 25 cm du bas, la seconde en vis à vis sur le bord extérieur de la bande de boutonnage du demi-devant gauche.

Nadège



Mesures en cm

### Diagramme du pt fantaisie



Répéter toujours les 8 m. et les 6 rgs de l'encadré

centre du trav.

### Légende

- +** = m. lis.: tric. cette m. normalement comme elle doit être tric. dans le pt
- |** = m. endr. sur l'endr. ou env. sur l'env.
- = m. env. sur l'endr. ou endr. sur l'env.