

Ma couverture anglaise

27janvier 2024 par [grenouilletricote](#)



Bonjour, aujourd'hui je vous propose un instant cocooning avec ma couverture anglaise. Quel que soit notre âge, nous avons besoin d'une petite couette surtout le soir. Un moment de chaleur, il n'y a rien de mieux pour finir une journée. Je pourrai vous proposer des carrés ou des motifs comprenant des torsades. Ou de jolies combinaisons de points comme savent si bien le faire tous les tricots Irlandais.

Changeons avec un dessin simple, qui joue avec les mailles endroites et envers. Deux mailles de base, et pourtant vous obtenez un dessin façon 3 D. Un trompe l'œil réversible en plus, et oui, pas d'endroit ni d'envers. Un tour de force, il faut le reconnaître.

Ce point représente des cubes ou chaque face joue avec le jersey endroit ou envers et le grain de riz. Un jeu simple avec les mailles, mais qui demande de l'attention en raison du changement régulier du point.

Vous le tricotez avec toutes les grosseurs de mailles, en allant du 3 au 8 ou même 10 pour celles qui aiment vraiment les grosses laines. Le dessin se travaille sur un multiple de 10 mailles et sur 20 rangs.

Si je peux vous donner un conseil : prenez un cahier pour noter là où vous arrêtez. Surtout pas une feuille volante, car elle a en général la fâcheuse tendance à disparaître le moment où nous en avons le plus besoin.

Le cahier, c'est juste une mesure de sécurité, car même si le point est simple. Il faut se retrouver dans les rangs, juste après une pause. d'autant que vous travaillez le dessin à chaque rang. C'est à dire autant sur les rangs impairs que pairs. En général les dessins se travaillent sur les rangs impairs.

Ma couverture anglaise :

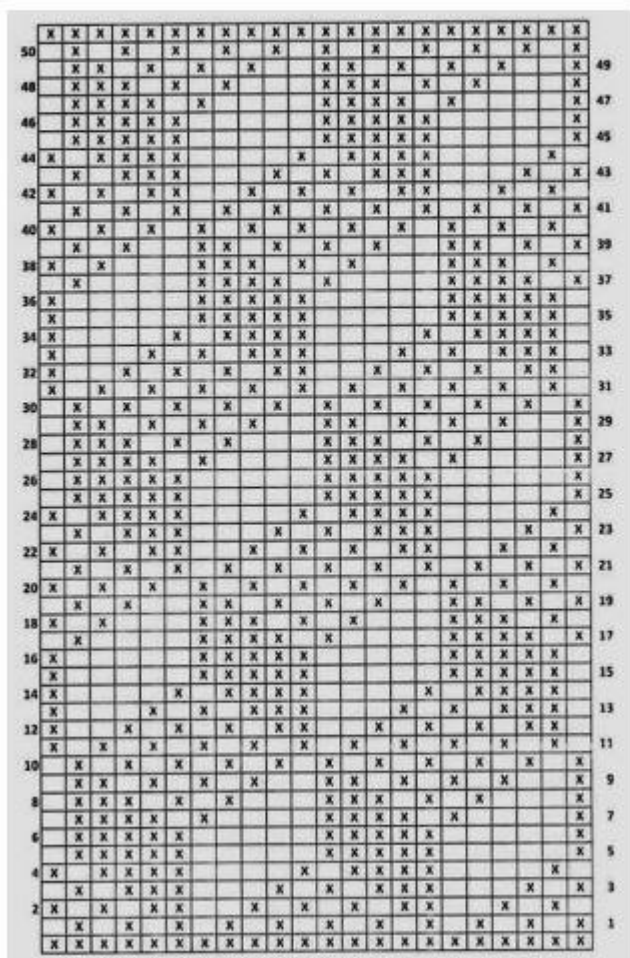
Pour la bordure, soyons simple avec le point de riz. Une belle mise en valeur dans la continuité des cubes 3 D. Pour vous aider à les tricoter facilement, j'ai fait une vidéo voilà [le lien](#). Un support visuel, c'est pratique !

Quelle quantité de pelotes ? Tout dépend de la largeur et de la longueur, sans oublier la grosseur de la laine que vous allez choisir. De toutes façons, je vous conseille d'en prévoir au minimum entre 16 et 20 pour un plaid d'une dimension de 96cm sur 128 cm environ et des aiguilles n°5. Une bonne grosseur qui vous permet d'avancer assez vite dans votre tricot. Mais surtout c'est une grosseur qui permet de tenir chaud. Le point le plus important, bien sûr le confort.

Bonne journée.



Point tricot cube en 3D



Pour tricoter ce dessin, les explications sont écrites sans les bordures. Soit vous ne faites qu'une maille lisière. Soit vous en faites une plus large en fonction de la destination de ce tricot.

Vous répétez les explications qui se trouve entre les *.

Ce dessin se fait sur une base de 10 points et sur 20 rangs. Toutes les laines sont utilisables, tout comme les grosseurs.

1^{er} rg : *1 m end, 1 m env*

2^e rg : *2 m en, 3fois x (1 m env, 1 m env), 2 m end*

3^e rg : *3 m end, 2 fois x (1 m end, 1m env), 3 m end*

4^e rg : *4 m env, 1 m end, 1 m env, 4 m end*

5^e rg : *5 m env, 5 m end*

6^e rg : * 5 m env, 5 m end*

7^e rg : *1 m end, 4 m env, 4 m end, 1 m env*

8^e rg : *1 m env, 1 m end, 3 m env, 3 m end, 1 m env, 1 m end*

9^e rg : *1 m end, 1 m env , 1 end, 2 env, 2 end, 1 m env, 1 m end, 1 m env*

10^e rg : *1 m env, 1 m end*

11^e rg : *1 m end, 1 m env*

12^e rg : * 1 m env, 1 m end, 1 m env, 2 m end, 2 m env, 1 m end, 1 m env, 1 m end*

13^e rg : * 1m end, 1 m env, 3 m end, 3 m env, 1 m end, 1 m env*

14^e rg : *1 m env, 4 m end, 4 m env, 1 m end*

15^e rg : *5 m end, 5 m env*

16^e rg : *5 m end, 5 m env*

17^e rg : *4 m end, 1 m env, 1 m end, 4 m env*

18^e rg : *3 end, 2 x (1 m env, 1 m end), 3 m env*

19^e rg : *2 m end, 3 x '1 m env, 1 m end), 2 m env*

20^e rg : * 1 m end, 1 m env*.

Reprendre au 1^{er} rang.