

Le pull design tout confort

26 janvier 2024 par [grenouilletricote](#)

Bonjour, le principe même du fait main se situe dans la création de vêtements qui nous conviennent parfaitement. Le pull design tout confort fait partie de ces pulls que nous adorons porter. Style et douceur sont les plus importants critères à prendre en compte. Une forme souple nous met à l'aise quel que soit le moment où nous portons ce pull.



Ce pull proposé par Drops Design en est l'exemple. Vous le tricotez en top down, c'est à dire en commençant par le haut. La particularité des manches se situe dans la forme marteau. L'empècement couvre le haut de l'épaule et forme le départ de la manche.

Un dessin simple et subtil vient agrémenter ce pull. La beauté se trouve dans la simplicité du [croisillon](#). Une façon simple de donner un peu de relief. Une belle mise en valeur du jersey. Il n'en faut pas plus pour que ce soit beau.

Ce pull se tricote avec une laine assez fine, ce qui permet d'avoir un tricot léger, et surtout souple. Pour les côtes, ce sont des aiguilles n°2.5 ensuite vous continuez avec des aiguilles n°3. Pour certaines tricoteuses, cela peut paraître très long au niveau de la réalisation. Mais la finesse du résultat en vaut la peine.

Les côtes se font sur une bonne hauteur, une façon discrète de marquer la taille tout en étant ample. Un dernier détail au niveau du col, il se double en le pliant à la fin. Vous le maintenez avec des points invisibles.

Le pull design tout confort :

J'aime beaucoup ce pull simple, mais bien mis en valeur grâce au dessin de [croisillon](#). Dont j'ai déjà réalisé une [vidéo](#). Le plus important, garder toujours le même sens des croisements.

Enfin la laine utilisée peu vous paraître trop fine, ce que je comprends, surtout si vous tricotez lentement. Un changement de grosseur peut être fait sans trop de souci. Cependant, il y aura des changements obligatoires à faire pour le nombre de mailles au montage. Dans ce cas, un échantillon vous aidera à refaire les calculs pour la taille choisie.

Personnellement, je préfère garder les explications données. C'est plus simple, en raison du montage un peu particulier des manches. La marge d'improvisation est limitée et sans vous mentir compliquée.

Restons sur le principe d'un pull grand confort, celui que l'on aime prendre sans même réfléchir.

Bonne journée.

Explications

TAILLE : S - M - L - XL - XXL - XXXL

DROPS ALPACA de Garnstudio (appartient au groupe de fils A)
350-400-450-500-550-600 g coloris 9026, blush

OU:

DROPS BABY MERINO de Garnstudio (appartient au groupe de fils A)
350-400-450-450-500-550 g coloris 48, blush

AIGUILLES CIRCULAIRES DROPS n°3 – en 40 cm et 60-60-80-80-80-80 cm.

AIGUILLES CIRCULAIRES DROPS n°2,5 – en 40 cm et 60 cm.

AIGUILLES DOUBLES POINTES DROPS n°3.

AIGUILLES DOUBLES POINTES DROPS n°2,5.

AIGUILLES À TORSADES DROPS.

On peut utiliser la technique du MAGIC LOOP – Il faut alors seulement une aiguille circulaire de 80 cm de chaque taille.

ÉCHANTILLON:

24 mailles en largeur et 32 rangs en hauteur, en jersey = 10 x 10 cm.

NOTE: La taille des aiguilles est uniquement indiquée à titre indicatif. Si vous avez trop de mailles pour 10 cm, essayez avec des aiguilles plus grosses. Si vous n'avez pas assez de mailles pour 10 cm, essayez avec des aiguilles plus fines.

POINT MOUSSE (en allers et retours):

Tricoter tous les rangs à l'endroit.

1 côte mousse = tricoter 2 rangs endroit.

POINT FANTAISIE:

Voir les diagrammes A.1 à A.4. Voir diagramme A.1 approprié à la taille.

AUGMENTATIONS-1 (à intervalles réguliers):

Pour calculer quand augmenter à intervalles réguliers, prendre le nombre total de mailles (par ex. 120 mailles) et le diviser par le nombre d'augmentations à faire (par ex. 26) = 4.6.

Pour augmenter dans cet exemple, on va faire 1 jeté après alternativement chaque 4ème et 5ème maille. Au tour/rang suivant, tricoter les jetés torsé pour éviter les trous.

AUGMENTATIONS-2:

APRÈS LE MARQUEUR:

La nouvelle maille sera torsé, inclinée vers la gauche.

Avec l'aiguille gauche, relever le fil entre 2 mailles du tour précédent, de l'avant vers l'arrière et le tricoter à l'endroit, dans le brin arrière.

AVANT LE MARQUEUR:

La nouvelle maille sera torsé, inclinée vers la droite.

Avec l'aiguille gauche, relever le fil entre 2 mailles du tour précédent, de l'arrière vers l'avant et le tricoter à l'endroit, dans le brin avant.

DIMINUTIONS (manches):

Diminuer 1 maille de chaque côté du fil marqueur ainsi: Tricoter jusqu'à ce qu'il reste 3 mailles avant le fil marqueur, tricoter 2 mailles ensemble à l'endroit, 2 mailles endroit (le fil marqueur se trouve entre ces 2 mailles), glisser 1 maille à l'endroit, 1 maille endroit et passer la maille glissée par-dessus la maille tricotée (on a diminué 2 mailles).

ASTUCE POUR RABATTRE:

Pour éviter que les mailles rabattues ne soient trop serrées, on peut utiliser une aiguille d'une taille au-dessus. Si elles sont toujours trop serrées, rabattre avec 1 jeté après environ chaque 6ème maille; rabattre les jetés comme des mailles normales.

L'OUVRAGE COMMENCE ICI:

PULL - PETIT APERÇU DE L'OUVRAGE:

Le col et l'empiècement se tricotent de haut en bas, en rond sur aiguille circulaire, à partir de l'épaule droite. On divise l'empiècement pour le dos/le devant et les manches et on continue le dos/le devant en rond sur aiguille circulaire jusqu'aux fentes côtés, puis on termine le devant et le dos séparément, en allers et retours. Les manches se tricotent avec les aiguilles doubles pointes/la petite aiguille circulaire, de haut en bas.

COL DOUBLÉ:

Monter supplément 120-124-130-134-138-146 mailles avec la petite aiguille circulaire 3 en DROPS Alpaca ou DROPS Baby Merino. Tricoter 1 tour endroit. Continuer avec la petite aiguille circulaire 2.5 en rond, en côtes (1 maille torsé à l'endroit, 1 maille envers) pendant 9 cm. Quand les côtes sont terminées, tricoter 1 tour endroit en augmentant 26-26-24-24-24-20 mailles à intervalles réguliers – voir AUGMENTATIONS-1 = 146-150-154-158-162-166 mailles.

EMPIÈCEMENT:

Changer pour l'aiguille circulaire 3.

Placer 4 marqueurs ainsi, sans tricoter – chaque marqueur doit être placé entre 2 mailles. Ces marqueurs servent de repères pour les augmentations pour les épaules.

Marqueur- 1: Placer le marqueur au début du tour, avant la première maille (= transition entre le dos et la manche droite). Tous les tours suivants commencent à ce marqueur.

Marqueur- 2: Compter 30-30-30-34-34-34 mailles après le marqueur-1 (= épaule), placer le marqueur avant la maille suivante.

Marqueur- 3: Compter 43-45-47-45-47-49 mailles après le marqueur-2 (= devant), placer le marqueur avant la maille suivante.

Marqueur- 4: Compter 30-30-30-34-34-34 mailles après le marqueur-3 (= épaule), placer le marqueur avant la maille suivante.

Il reste 43-45-47-45-47-49 mailles pour le dos après le marqueur-4.

Faire suivre ces marqueurs au fur et à mesure; ils servent de repères pour les augmentations des épaules.

AUGMENTATIONS ÉPAULES/MANCHES MARTEAU:

On va maintenant tricoter en point fantaisie et, en même temps, augmenter pour les épaules/manches marteau. Lire attentivement la suite avant de continuer! BIEN CONSERVER LA MÊME TENSION QUE POUR L'ÉCHANTILLON!

PREMIER TOUR:

Tricoter A.1 jusqu'au marqueur-2 (= 30-30-30-34-34-34 mailles), augmenter APRÈS le marqueur-2 – voir AUGMENTATIONS-2, tricoter en jersey jusqu'au marqueur-3, augmenter AVANT le marqueur-3, tricoter A.1 jusqu'au marqueur-4 (= 30-30-30-34-34-34 mailles), augmenter APRÈS le marqueur-4, tricoter en jersey jusqu'au marqueur 1, augmenter AVANT le marqueur 1.

On a augmenté 4 mailles pour les épaules – on augmente le nombre de mailles du devant et du dos, celui des épaules reste le même. Tricoter les augmentations en jersey.

Continuer et augmenter ainsi 24-26-28-32-34-36 fois au total tous les tours = 242-254-266-286-298-310 mailles. On a 91-97-103-109-115-121 mailles pour le devant et le dos et 30-30-30-34-34-34 mailles pour chaque épaule.

L'ouvrage mesure environ 8-8-9-10-11-11 cm depuis le marqueur du col.

AUGMENTATIONS MANCHES:

Décaler tous les marqueurs pour qu'ils soient désormais entre les 2 mailles indiquées par les flèches dans A.1 (= 2 marqueurs pour chaque épaule).

Placer en plus un fil marqueur au début du tour; il sert de repère pour le début du tour, car le marqueur-1 a été déplacé.

PREMIER TOUR:

Tricoter A.2 (= 8 mailles – A.2 continue au-dessus de la torsade de A.1), augmenter APRÈS le marqueur 1, tricoter en jersey jusqu'au marqueur-2, augmenter AVANT le marqueur-2, tricoter A.3 (= 8 mailles – A.3 continue au-dessus de la torsade de A.1), tricoter 1-4-1-4-1-4 mailles jersey, A.4A (= 9 mailles), tricoter A.4B au-dessus des 72-72-84-84-96-96 mailles suivantes (= 6-6-7-7-8-8 motifs de 12 mailles), A.4C (= 8 mailles), 1-4-1-4-1-4 mailles jersey, A.2 (= 8 mailles – A.2 continue au-dessus de la torsade de A.1), augmenter APRÈS le marqueur-3, tricoter en jersey jusqu'au marqueur-4, augmenter AVANT le marqueur-4, tricoter A.3 (= 8 mailles – A.3 continue au-dessus de la torsade de A.1), tricoter 1-4-1-4-1-4 mailles jersey, A.4A (= 9 mailles), A.4B au-dessus des 72-72-84-84-96-96 mailles suivantes (= 6-6-7-7-8-8 motifs de 12 mailles), A.4C (= 8 mailles) et tricoter 1-4-1-4-1-4 mailles jersey.

On a augmenté 4 mailles pour les manches; le nombre de mailles du devant et du dos reste le même. Tricoter les augmentations en jersey.
Continuer et augmenter ainsi 9-8-9-6-11-6 fois au total tous les tours = 278-286-302-310-342-334 mailles.

L'ouvrage mesure environ 10-11-12-12-14-13 cm depuis le marqueur du col.

AUGMENTATIONS EMPIÈCEMENT:

Décaler les 4 marqueurs pour qu'ils soient maintenant au milieu de chaque A.2 et chaque A.3. Au tour suivant, augmenter 8 mailles comme avant, mais cette fois, juste avant et juste après chaque A.2 et A.3 (on augmente 1 maille quand il reste 4 mailles avant chaque marqueur et on augmente 1 maille 4 mailles après chaque marqueur).

On augmente maintenant le nombre de mailles du devant et du dos et celui des manches; tricoter les augmentations en jersey.

Augmenter ainsi 9-12-14-18-18-23 fois au total tous les 2 tours = 350-382-414-454-486-518 mailles.

Quand toutes les augmentations sont faites, l'ouvrage mesure environ 16-18-20-23-25-28 cm à partir de l'encolure.

Tricoter sans augmenter jusqu'à ce que l'ouvrage mesure 20-22-24-25-27-29 cm pour l'encolure – EN MÊME TEMPS, au dernier tour, on diminue 8 mailles, soit 2 mailles dans chaque A.2/A.3 (tricoter ensemble 2 par 2 à l'endroit les 4 mailles de la torsade) = 342-374-406-446-478-510 mailles.

Diviser l'ouvrage pour le dos/le devant et les manches au tour suivant ainsi: Commencer 3-4-5-6-3-5 mailles avant le A.2 du début du tour, et glisser les 68-74-82-90-94-98 mailles suivantes en attente sur un fil pour la manche, monter 8-8-10-10-12-12 mailles (= côté, sous la manche), tricoter les 103-113-121-133-145-157 mailles suivantes comme avant (= devant), glisser les 68-74-82-90-94-98 mailles suivantes en attente sur un fil pour la manche, monter 8-8-10-10-12-12 mailles (= côté, sous la manche) et tricoter les 103-113-121-133-145-157 dernières mailles comme avant (= dos). Terminer le dos/le devant et les manches séparément. MESURER DÉSORMAIS L'OUVRAGE À PARTIR D'ICI!

DOS & DEVANT:

= 222-242-262-286-314-338 mailles. Placer 1 marqueur au milieu des 8-8-10-10-12-12 mailles montées sous chaque manche = 111-121-131-143-157-169 mailles entre les fils marqueurs. Faire suivre ces fils marqueurs au fur et à mesure – ils servent plus tard de repères pour les fentes de chaque côté.

Tricoter le premier tour ainsi: 11-16-15-21-22-28 mailles jersey, continuer A.4 au-dessus des 89-89-101-101-113-113 mailles suivantes, 22-32-30-42-44-56 mailles jersey (le fil marqueur est au milieu de ces mailles), continuer A.4 au-dessus des 89-89-101-101-113-113 mailles suivantes, 11-16-15-21-22-28 mailles jersey.

Continuer ainsi en rond jusqu'à ce que A.4 a été tricoté 4-4-4-4-4-5 fois en hauteur, tricoter le premier tour de A.4. L'ouvrage mesure environ 33-33-34-35-36-42 cm après le col.

Tricoter maintenant toutes les mailles en jersey jusqu'à ce que l'ouvrage mesure 19 cm depuis la séparation. Il reste 10 cm avant la fin; essayer le pull et tricoter jusqu'à la longueur souhaitée.

Diviser maintenant ensuite l'ouvrage pour les fentes des côtés de chaque côté. Garder les 111-121-131-143-157-169 premières mailles sur l'aiguille (= devant). Placer les autres mailles en attente sur un fil ou sur une autre aiguille.

DEVANT:

= 111-121-131-143-157-169 mailles.

Pour éviter que les côtes ne soient serrées, tricoter 1 rang endroit sur l'endroit en augmentant 34-36-40-42-48-50 mailles à intervalles réguliers – ne pas oublier AUGMENTATIONS-1 = 145-157-171-185-205-219 mailles.

Changer pour l'aiguille circulaire 2.5 et tricoter en côtes ainsi:

RANG 1 (sur l'envers): 3 mailles de bordure au POINT MOUSSE – voir ci-dessus, *1 maille torsé à l'envers, 1 maille endroit*, répéter de *-* jusqu'à ce qu'il reste 4 mailles, 1 maille torsé à l'envers et

3 mailles de bordure au point mousse.

RANG 2 (sur l'endroit): 3 mailles de bordure au point mousse, *1 maille torsé à l'endroit, 1 maille envers*, répéter de *-* jusqu'à ce qu'il reste 4 mailles, 1 maille torsé à l'endroit et 3 mailles de bordure au point mousse.

Répéter les rangs 1 et 2 jusqu'à ce que les côtes mesurent 10 cm. Rabattre les mailles sur l'endroit comme elles se présentent: les mailles point mousse au point mousse, les mailles endroit à l'endroit et les mailles envers à l'envers – Voir ASTUCE POUR RABATTRE!

Le pull mesure environ 54-56-58-60-62-64 cm de hauteur totale depuis l'épaule.

DOS:

Reprendre les 111-121-131-143-157-169 mailles en attente sur l'aiguille circulaire 3. Tricoter 1 rang endroit sur l'endroit en augmentant 34-36-40-42-48-50 mailles à intervalles réguliers - ne pas oublier AUGMENTATIONS-1 = 145-157-171-185-205-219 mailles.

Continuer avec l'aiguille circulaire 2.5 et tricoter en côtes ainsi:

RANG 1 (sur l'envers): 3 mailles de bordure au point mousse, *1 maille torsé à l'envers, 1 maille endroit*, répéter de *-* jusqu'à ce qu'il reste 4 mailles, 1 maille torsé à l'envers et 3 mailles de bordure au point mousse.

RANG 2 (sur l'endroit): 3 mailles de bordure au point mousse, *1 maille torsé à l'endroit, 1 maille envers*, répéter de *-* jusqu'à ce qu'il reste 4 mailles, 1 maille torsé à l'endroit et 3 mailles de bordure au point mousse.

Répéter les rangs 1 et 2 jusqu'à ce que les côtes mesurent 10 cm. Rabattre les mailles sur l'endroit comme elles se présentent: les mailles point mousse au point mousse, les mailles endroit à l'endroit et les mailles envers à l'envers – ne pas oublier ASTUCE POUR RABATTRE!

MANCHES:

Reprendre les 68-74-82-90-94-98 mailles en attente sur un des côtés de l'ouvrage sur les aiguilles doubles pointes/la petite aiguille circulaire 3 et relever 1 maille dans chacune des 8-8-10-10-12-12 mailles montées sous la manche = 76-82-92-100-106-110 mailles. Placer un fil marqueur au milieu des nouvelles mailles sous la manche. Faire suivre le fil marqueur au fur et à mesure; il va servir de repère pour les diminutions sous la manche.

Commencer au fil marqueur et tricoter en rond, en jersey.

Quand l'ouvrage mesure 2 cm depuis la séparation, diminuer 2 mailles sous la manche – voir DIMINUTIONS. Diminuer ainsi 3-5-8-12-15-18 fois au total tous les 1½ cm puis 4-4-4-3-2-0 fois tous les 4 tours = 62-64-68-70-72-74 mailles.

Continuer jusqu'à ce que la manche mesure 36-34-33-33-32-30 cm depuis la séparation. Il reste 8 cm avant la fin; essayer le pull et tricoter jusqu'à la longueur souhaitée.

Continuer avec les aiguilles doubles pointes 2.5 et tricoter en côtes (1 maille torsé à l'endroit, 1 maille envers) pendant 8 cm. Rabattre les mailles comme elles se présentent – ne pas oublier ASTUCE POUR RABATTRE!

La manche mesure environ 44-42-41-41-40-38 cm depuis la séparation. Tricoter l'autre manche de la même façon.

ASSEMBLAGE:

Plier le col sur l'intérieur et le coudre. Pour éviter que le col ne soit serré et qu'il ne rebique, la couture doit être élastique.

Ce modèle a été corrigé. [Cliquez ici pour voir la\(les\) correction\(s\).](#)

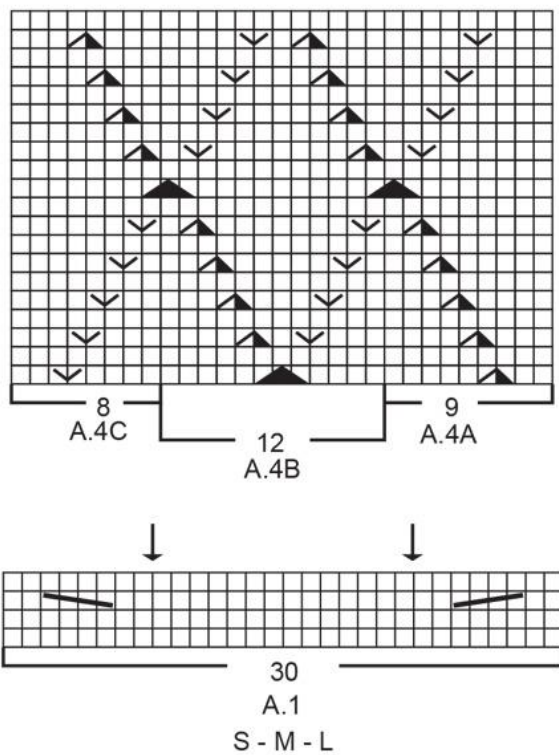
Correction en ligne le: 06.09.2021

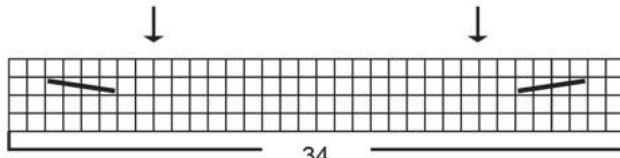
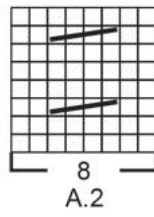
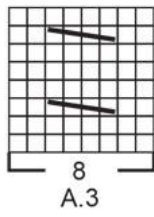
Correction légende 5ème et 6ème symboles.

Diagramme

□= 1 maille endroit

- ☐ = 1 maille envers
- ▨ = placer 2 mailles sur l'aiguille auxiliaire derrière l'ouvrage, tricoter 2 mailles endroit, reprendre les 2 mailles en attente et les tricoter à l'endroit
- ▩ = placer 2 mailles sur l'aiguille auxiliaire devant l'ouvrage, tricoter 2 mailles endroit, reprendre les 2 mailles en attente et les tricoter à l'endroit
- ▲ = placer 1 maille sur l'aiguille auxiliaire devant l'ouvrage, tricoter 1 maille endroit, reprendre la maille en attente et la tricoter à l'endroit
- ▼ = placer 1 maille sur l'aiguille auxiliaire derrière l'ouvrage, tricoter 1 maille endroit, reprendre la maille en attente et la tricoter à l'endroit
- ◀ = placer 2 mailles sur l'aiguille auxiliaire devant l'ouvrage, tricoter 1 maille endroit, tricoter à l'endroit la maille à gauche sur l'aiguille auxiliaire (la tricoter par-derrière l'ouvrage), tricoter ensuite l'autre maille à l'endroit pour qu'elle soit en diagonale devant les 2 autres
- Ⓐ = augmentations épaules/manches marteau
- Ⓑ = augmentations manches
- Ⓒ = augmentations empiècement





XL - XXL - XXXL

