

Mon pull préféré d'hiver

26 décembre 2023 par [grenouilletricot](#)

Bonjour, rien de mieux qu'un pull confortable que l'on porte avec plaisir. Mon pull préféré d'hiver fait partie des confortables, pratiques et surtout dans lequel on se sent bien. Nous avons le choix entre les modèles extra larges ou oversize, que j'apprécie. Mais c'est sans compter sur les pulls de formes classiques. Ils se portent en toutes circonstances et toujours avec plaisir. Faut-il qu'il soit simple ? oui et non.



Un dessin ajouré qui met en valeur notre savoir-faire, c'est parfait. Comme ce modèle proposé par [Bergère de France](#). J'aime beaucoup la délicatesse du dessin. L'occasion de nous amuser avec les jeux de mailles, un point aérien que

vous réalisez avec des jetés, des diminutions avec le surjet et 2 mailles ensembles. Mais également avec des croisements de mailles. Une technique qui demande un peu de souplesse dans le poignet. Une façon de prendre les mailles qui s'apprend vite.

Dans tous les cas, j'adore le résultat travaillé, une vraie dentelle ! Ce pull se tricote avec des aiguilles n°3.5 pour les parties en côtes1/1, ensuite vous continuez avec des aiguilles n°4. Une bonne grosseur suffisamment fine pour ce dessin travaillé, et suffisamment grosse pour voir le travail avancer.

Si vous démarrez dans le tricot, je vous conseille de faire un échantillon. Il vous sera très utile pour vous familiariser avec le diagramme et le croisement des mailles. Si vous n'arrivez pas à les faire comme c'est indiqué dans les explications. Vous avez la solution toute simple de prendre une aiguille auxiliaire, car en réalité c'est une mini torsade sur 2 mailles que vous faites.

Enfin l'échantillon vous aidera aussi à compter le nombre de mailles sur 10 cm, surtout si vous changez de laine ou de marque. Parfois une très petite différence peut amener à quelques différences surtout dans les dimensions.

Mon pull préféré d'hiver :

Ce genre de pull met en valeur votre silhouette. Je le trouve très chic, pour peu que vous utilisiez un fil satiné ou avec un lurex, là ce sera la classe absolue.

L'encolure rond vous permet d'ajouter éventuellement un snood. Soit simple, un peu à la façon d'un col roulé. Soit avec le même dessin, en simple ou en double. Il faut savoir se faire plaisir.

Même si ce pull demande du temps pour le tricoter, sachez que c'est une valeur sûre. Il se porte avec tous les styles que vous voulez.

Bonne journée.

[Crédit photo Bergère de France](#)

Pull ajouré col rond

Le niveau de difficulté

BBBB Intermédiaire

Les tailles

S M L XL XXL

Le nombre de pelotes en, MAYA

9 9 10 11 12 Saphir 10963

Le matériel

Les aiguilles n° 3,5 et n° 4.

Les anneaux marqueurs réf. 68395, les 48.

La légende

2 m. croisées envers : tricoter la 2^{ème} m. de l'aig. gauche à l'envers par devant, puis tricoter la première m. à l'envers normalement. Lâcher les 2 m. de l'aig. gauche.

Les points employés

CÔTES 1/1, aig. n° 3,5.

POINT AJOURÉ, aig. n° 4. Sur un nombre de m. divisible par 6 + 2. **Attention**, le nombre de m. change au 3^{ème} rg.

1er rg (endroit du travail) : 2 m. endroit, * 1 jeté, 1 surjet simple, 2 m. ensemble endroit, 1 jeté, 2 m. endroit *, répéter de * à *.

2ème rg : 3 m. envers, * 2 m. croisées envers, 4 m. envers *, répéter de * à * en terminant par 3 m. envers au lieu de 4.

3ème rg : 2 m. endroit, * 2 m. ensemble endroit, 1 jeté, 1 surjet simple, 2 m. endroit *, répéter de * à *.

4ème rg : 3 m. envers, * tricoter le jeté 1 fois à l'envers et 1 fois à l'endroit torse, 4 m. envers *, répéter de * à * en terminant par 3 m. envers au lieu de 4.

5ème rg : reprendre au 1er rg.

L'échantillon

Pour réussir votre modèle, il est important de tricoter l'échantillon (consulter nos astuces et conseils sur bergeredefrance.fr/conseils).

Un carré de 10 cm point ajouré = 24 m. et 30 rgs.

La réalisation du pull

DOS :

Monter **107-115-127-139-151** m. aig. n° 3,5. Tricoter **5** cm (**14** rgs) côtes 1/1, **mais** au dernier rg augmenter 1 m. (= **108-116-128-140-152** m.).

Continuer point ajouré aig. n° 4, **mais pour S** commencer à la m. 2 de la grille.

Emmanchures :

À **36-37-37-38-39** cm (**108-110-110-114-116** rgs) de hauteur totale, glisser un anneau marqueur dans la première et la dernière m. pour marquer le début des emmanchures (voir croquis) et continuer le point ajouré.

Épaules et encolure :

À **54-56-58-60-62** cm (**162-168-174-180-186** rgs) de hauteur totale, **pour les épaules** rabattre de chaque côté tous les 2 rgs :

S : 4 x 9 m.,

M : 1 x 9 m., 3 x 10 m.,

L : 1 x 10 m., 3 x 11 m.,

XL : 4 x 12 m.,

XXL : 3 x 13 m., 1 x 14 m.,

en même temps que la 1ère diminution d'épaule, **pour l'encolure** rabattre les **26-28-32-34-36** m. centrales, continuer chaque côté séparément en rabattant côté encolure tous les 2 rgs 1 x 3 m., 1 x 2 m.

DEVANT :

Tricoter comme au dos jusqu'aux emmanchures.

Emmanchures :

Marquer comme au dos, puis continuer le point ajouré.

Encolure :

À 49-51-53-55-57 cm (146-152-158-164-170 rgs) de hauteur totale, rabattre les 18-20-24-26-28 m. centrales, continuer chaque côté séparément en rabattant côté encolure tous les 2 rgs 1 x 3 m., 1 x 2 m., 4 x 1 m.

Épaules :

Rabattre comme au dos.

MANCHES :

Monter 51-53-57-59-61 m. aig. n° 3,5. Tricoter 5 cm (14 rgs) côtes 1/1, mais au dernier rg augmenter 1 m. (= 52-54-58-60-62 m.).

Continuer point ajouré aig. n° 4 en commençant (**attention**, lorsqu'il n'est pas possible de tricoter le point ajouré, remplacer ces m. par des m. jersey endroit) :

S et L : à la m. 6 de la grille.

M et XL : à la m. 2 de la grille.

XXL : à la m. 1 de la grille.

À 8 cm (22 rgs) de hauteur totale, augmenter de chaque côté à 1 m. du bord (tricoter progressivement les m. augmentées au point ajouré) :

S : 14 x 1 m. tous les 8 rgs, 4 x 1 m. tous les 6 rgs.

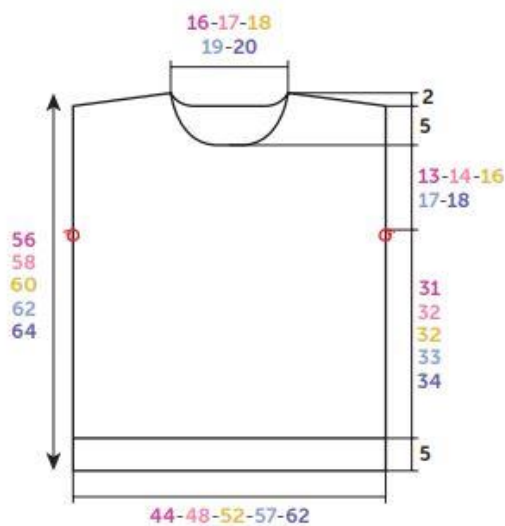
M : 8 x 1 m. tous les 8 rgs, 12 x 1 m. tous les 6 rgs.

L : 22 x 1 m. tous les 6 rgs, 2 x 1 m. tous les 4 rgs.

XL : 19 x 1 m. tous les 6 rgs, 5 x 1 m. tous les 4 rgs.

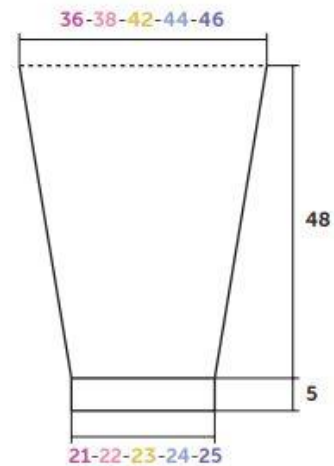
XXL : 17 x 1 m. tous les 6 rgs, 8 x 1 m. tous les 4 rgs.

Puis, continuer sur les 88-94-104-108-112 m. obtenues.



DOS-DEVANT

⊙ = Anneau marqueur



MANCHE

Croquis, mesures en cm

Haut de la manche :

À 53 cm (158 rgs) de hauteur totale, laisser les m. en attente.

COL :

Monter 99-103-107-111-115 m. aig. n° 3,5. Tricoter 2,5 cm (7 rgs) côtes 1/1 et laisser les m. en attente.

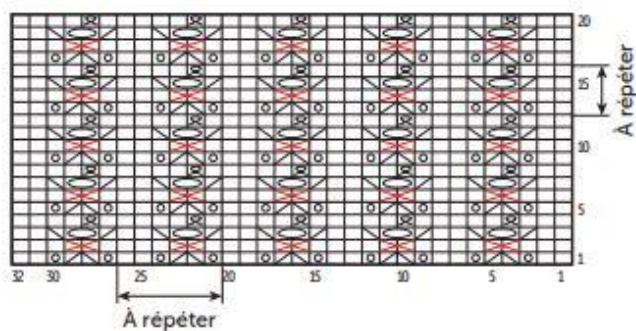
FINITIONS :

Assembler les épaules.

Poser à points arrière le col au bord de l'encolure. Puis, assembler les petits côtés.

Poser à points arrière le haut des manches au bord des emmanchures entre les anneaux marqueurs.

Faire les coutures des manches et des côtés du pull.

POINT AJOURÉ

- | | |
|-------|-----------------------------------|
| □ | = 1 m. jersey endroit |
| ■ - ■ | = 1 jeté |
| ▣ | = 1 surjet simple |
| ▤ | = 2 m. ensemble endroit |
| ▥ | = 2 m. croisées envers |
| ▧ | = 1 m. endroit torse dans le jeté |