

Ma veste de sortie

9 décembre 2023 par [grenouilletricot](#)

Bonjour, je vous propose une veste qui va faire son effet. A porter pour les fêtes de fin d'année par exemple, ou pour des événements où la tenue est exigée. Alors ma veste de sortie convient parfaitement à cet usage. Le fil utilisé un peu satiné joue pour beaucoup aussi. Alors vous pensez que cette magnifique veste demande beaucoup de compétences. Je vous rassure pas tant que ça.



Et si je vous disais qu'elle est presque exclusivement tricotée avec le jersey. Mais les torsades alors, comment ?

Premier indices : de fausses torsades, tout comme le relief de 2 bandes allant vers la droite ou la gauche. Mais comment ? Je ne vous fais plus attendre, cet effet travaillé s'obtient avec le tricotin. Je trouve l'idée de son utilisation géniale. Des points basiques avec le point de jersey endroit et envers, que vous utilisez un peu comme la trame de fond, et des jours qui permettent le laçage du tricotin. Une façon très simple, mais vraiment magnifique.

Nous ne pensons pas suffisamment à cette technique de décoration. Le tricotin souvent relégué à de petits ouvrages de décorations, ou réservé aux enfants, nous offre quelques belles créations.

Cette veste provient du catalogue Bergère de France de 2011 avec le [fil Idéal](#). Avec un peu d'imagination et d'audace, des merveilles se créent comme cette veste.

Les tailles expliquées vont du S au XXL, la quantité de pelotes est plus importante que d'habitude. A cause du tricotin tout simplement, il consomme du fil. Je vous conseille un [tricotin mécanique](#), beaucoup plus rapide que le traditionnel en bois.

La seule difficulté sera la tension du tricotin que vous passerez dans les espaces qui leur sont réservés, et bien sûr ne pas se tromper dans le sens de l'ouvrage.

Ma veste de sortie :

J'adore l'idée ! Un modèle vraiment original et pourtant réalisé sur une base simple. Une tentation qui se porte tout au long de l'année. Vous voulez faire sensation, alors adoptez cette veste.

Un détail à préciser, si vous avez peur que le tricotin glisse ou se détende. Faites régulièrement des points d'arrêts très discret, une sécurité et surtout une tranquillité d'esprit.

Bonne journée.

Crédit photo Bergère de France

VESTE BORD À BORD

■ Points employés

JERSEY ENV. et JERSEY ENDR., fil employé double, aig. n° 5.

POINT AJOURÉ A, fil employé double, aig. n° 5. Sur 22 m.

1er rg (endr. du trav.) : 3 m. endr., 16 m. env., 3 m. endr.

2ème rg et ts les rgs pairs : 3 m. env., 16 m. endr., 3 m. env.

3ème rg : 3 m. endr., 10 m. env., 1 jeté, 2 m. ens. env., 1 jeté, 2 m. ens. env., 2 m. env., 3 m. endr.

5ème-7ème-9ème-11ème-13ème et 15ème rgs : 3 m. endr., 16 m. env., 3 m. endr.

17ème rg : 3 m. endr., 3 m. env., 1 jeté, 2 m. ens. env., 1 jeté, 2 m. ens. env., 3 m. env., 1 jeté, 2 m. ens. env., 1 jeté, 2 m. ens. env., 2 m. env., 3 m. endr.

19ème rg : repr. au 5ème rg.

POINT AJOURÉ B, fil employé double, aig. n° 5. Sur 18 m.

1er rg (endr. du trav.) : 4 m. env., 3 m. endr., 4 m. env., 3 m. endr., 4 m. env.

2ème rg et ts les rgs pairs : 4 m. endr., 3 m. env., 4 m. endr., 3 m. env., 4 m. endr.

3ème rg : 4 m. env., 3 m. endr., 1 jeté, 2 fs 2 m. ens. env., 1 jeté, 3 m. endr., 4 m. env.

5ème et 7ème rgs : 4 m. env., 3 m. endr., 4 m. env., 3 m. endr., 4 m. env.

9ème rg : 2 m. env., 1 jeté, 2 m. ens. env., 3 m. endr., 1 jeté, 2 fs 2 m. ens. env., 1 jeté, 3 m. endr., 1 m. env., 1 jeté, 2 m. ens. env., 1 m. env.

11ème rg : repr. au 5ème rg.

POINT AJOURÉ C, fil employé double, aig. n° 5. Sur 22 m.

1er rg (endr. du trav.) : 3 m. endr., 16 m. env., 3 m. endr.

2ème rg et ts les rgs pairs : 3 m. env., 16 m. endr., 3 m. env.

3ème rg : 3 m. endr., 3 m. env., 1 jeté, 2 m. ens. env., 1 jeté, 2 m. ens. env., 9 m. env., 3 m. endr.

5ème-7ème-9ème-11ème-13ème et 15ème rgs : 3 m. endr., 16 m. env., 3 m. endr.

Tailles	S	M	L	XL	XXL
Qualité IDÉAL	Nombre de pelotes				
Persan 242.571	17	18	20	22	23
aig. n° 4,5 et 5					
1 tricotin mécanique réf. 151.181					

17ème rg : 3 m. endr., 3 m. env., 1 jeté, 2 m. ens. env., 1 jeté, 2 m. ens. env., 3 m. env., 1 jeté, 2 m. ens. env., 1 jeté, 2 m. ens. env., 2 m. env., 3 m. endr.

19ème rg : repr. au 5ème rg.

CÔTES 1/1, fil employé double, aig. n° 4,5 et 5.

Echantillon

Un carré de 10 cm jersey env. = 17 m. et 23 rgs.

Important : voir pages conseils.

Réalisation

DOS :

Monter 93-99-107-113-119 m. aig. n° 5. Tric. 5-8-12-15-18 m. jersey env., 22 m. point ajouré A, 18 m. point ajouré B, 3 m. jersey endr., 18 m. point ajouré B, 22 m. point ajouré C, 5-8-12-15-18 m. jersey env.

Emmanchures :

A 30-31-31-32-33 cm (70-72-72-74-76 rgs) de haut. tot., rab. de ch. côté ts les 2 rgs 1 fs 2 m., 3 fs 1 m.

Cont. sur les 83-89-97-103-109 m. rest., **mais** avant les épaules et l'encolure, term. les différents points ajourés en suiv. la grille.

Epaules et encolure :

A 21-22-24-25-26 cm de haut. d'emmanchures (120-124-128-132-136 rgs de haut. tot.), rab. de ch. côté ts les 2 rgs :

S : 2 fs 6 m., 2 fs 7 m.

M : 4 fs 7 m.

L : 1 fs 7 m., 3 fs 8 m.

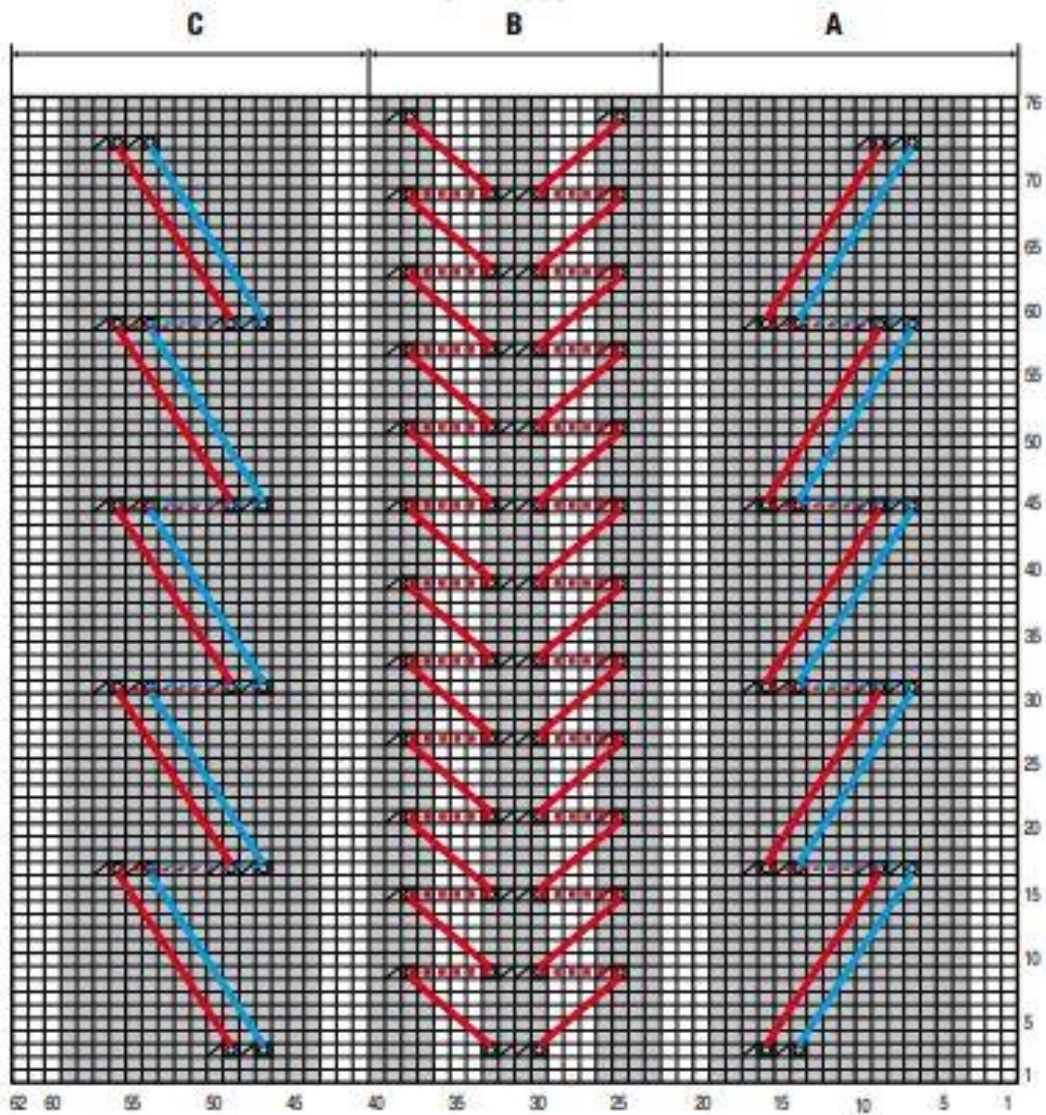
XL : 3 fs 8 m., 1 fs 9 m.

XXL : 1 fs 8 m., 3 fs 9 m.

En même temps que la 2ème dim. d'épaule, rab. les 21-23-25-27-29 m. centrales, cont. ch. côté séparément en rab. côté encolure ts les 2 rgs 1 fs 3 m., 1 fs 2 m.

POINT AJOURÉ

POINT AJOURÉ



- | | |
|--------------------------|-------------------|
| □ = 1 m. jersey endroit | ■ = 1 jeté |
| □ = 1 m. jersey envers | ■ ou ■ = tricotin |
| ■ = 2 m. ensemble envers | |

DEVANT DROIT :

Monter 51-54-58-61-64 m. aig. n° 5. Tric. 6 m. côtes 1/1 en commençant par 2 m. endr., 18 m. point ajouré B, 22 m. point ajouré C, 5-8-12-15-18 m. jersey env.

Astuce, pour obtenir une belle lisière au milieu devant, dès le 2ème rg sur l'env. du travail : lorsqu'il reste 1 m. sur l'aig. gauche, fil sur l'env. du trav., glis. la m. rest. en la prenant comme pour la tric. env., **sur l'endr. du trav.** : tric. 1 m. endr., fil sur l'env. du trav., glis. la m. suiv. en la prenant comme pour la tric. env. et term. le rg.

Emmanchure :

Rab. à gauche à la même haut. et comme au dos.
Term. les différents points ajourés avant l'encolure et l'épaule.

Encolure :

A 17-18-20-21-22 cm de haut. d'emmanchure (110-114-118-122-126 rgs de haut. tot.), rab. à droite ts les 2 rgs 1 fs 10-11-12-13-14 m., 1 fs 3 m., 2 fs 2 m., 3 fs 1 m.

Epaule :

Rab. à gauche à la même haut. et comme au dos.

DEVANT GAUCHE :

Monter 51-54-58-61-64 m. aig. n° 5. Tric. 5-8-12-15-18 m. jersey env., 22 m. point ajouré A, 18 m. point ajouré B, 6 m. côtes 1/1 en term. par 2 m. endr.

Emmanchure et épaule :

Rab. à droite à la même haut. et comme au dos.
Term. les différents points ajourés avant l'encolure et l'épaule.

Encolure :

Rab. à gauche à la même haut. et comme au dos.

MANCHES :

Monter 70-74-80-84-88 m. aig. n° 5. Tric. 4-6-9-11-13 m. jersey env., 22 m. point ajouré A, 18 m. point ajouré B, 22 m. point ajouré C, 4-6-9-11-13 m. jersey env.

A 28 cm (64 rgs) de haut. tot., former l'arrondi en rab. de ch. côté ts les 2 rgs 1 fs 2 m., 3 fs 1 m., 2 fs 2 m., 2 fs 3 m. et les 40-44-50-54-58 m. rest., **mais en même temps** que la 5ème dim. de l'arrondi, term. les points ajourés A et C, puis term. le point ajouré B **en même temps** que la 6ème dim. de l'arrondi.

COL :

Monter 85-89-93-97-101 m. aig. n° 4,5. Tric. 4 cm (12 rgs) côtes 1/1 et laisser les m. en attente.

FINITIONS :

Au fur et à mesure des finitions, avec une pelote entière faire un peloton en tricotin. Puis glisser l'extrémité de ce peloton dans les jours des différents points ajourés (voir grille). Couper et arrêter le tricotin et maintenir les extrémités sur l'envers du travail.

Assembler les épaules.

Poser au point de mailles le col au bord de l'encolure.

Coudre l'arrondi des manches au bord des emmanchures.

Faire les coutures des manches et des côtés de la veste.

