

Le pull mode made in France

20 novembre 2023 par [grenouilletricote](#)

Bonjour, je vous propose un pull très agréable à porter. Avec le pull mode made in France, c'est la garantie d'un vêtement unique et parfaitement adapté à votre morphologie. Le chic incontournable des dessins ajourés et de torsades particulières en font un bijou. Surtout, ne pas se priver de ce pull confortable. L'avantage du fait-main : la pièce unique qui attire le regard.



Ce pull provient du catalogue de [Phidar](#), aujourd'hui [Happywool](#), de 2016-2017. J'aime beaucoup la forme de ce pull avec les épaules légèrement tombantes. En effet le dos et le devant se tricotent droit, c'est à dire sans emmanchure. Même l'encolure est droite, une bonne idée en raison du dessins. Il vaut mieux une grande diminution en une fois que par étapes avec un résultat pas toujours beau.

Les explications vous sont proposées pour les tailles allant du 34 au 52. Ce pull se tricote avec le [Phil Nuage](#), un fil composé de laine Mérinos et de polyamide.

Un mélange très doux qui se tient bien également. Vous le tricotez avec des aiguilles n°6. Une grosseur qui vous permet d'avancer assez vite dans votre tricot.

La seule difficulté se trouve dans les torsades. Faites attention au sens, puisque vous les inversez. Un détail qui a son importance, car l'erreur peu vite arriver.

Le col se termine par quelques rangs de mailles serrées. Pour celles qui ne savent pas faire de crochet, il y a l'astuce tricot très simple. Vous remplacez les rangs en mailles serrées par quelques rangs au point mousse. Soit vous faites le bord avec des aiguilles circulaires. Soit vous ne causez qu'une épaule pour reprendre les mailles sur une aiguille droite. En général c'est ce que je fais, la simplicité absolue.

Cependant attention, je vous conseille de faire des diminutions sur les « coins » de l'encolure à cause des diminutions droites. Ne pas les faire reviendrait à avoir un col qui baille, au lieu de poser correctement. La diminution peut se faire avec un surjet double.

Le pull mode made in France :

Le point ajouré et les torsades en font un pull unique. C'est le genre de pull que l'on porte avec fierté. Ce pull est chaud grâce à la fibre naturelle. Rien ne vous empêche d'utiliser une autre catégorie d'une autre marque. Dans ce cas je vous conseille de faire un échantillon. Il vous fera gagner beaucoup de temps, croyez-moi.

Ce pull se tricote autant pour les femmes que pour les hommes, le dessin le permet. Bien sûr les dimensions seront à revoir, mais c'est une idée à retenir.

Bonne journée.

[Crédit photo Happywool](#)



QUALITE	COLORIS	a) 34/36	b) 38/40
PHIL NUAGE	HOUBLON	7	8

c) 42/44	d) 46/48	e) 50/52
8	9	9

Composition du modèle: 72 % Laine mérinos - 28 % Polyamide

MERCERIE

Aig. "NATUREL" n° 6 réf.: 200 210 0010
 Crochet "NATUREL" n° 4,5 réf.: 200 212 0007
 Aig. à torsade - Anneaux marqueurs

POINTS EMPLOYÉS

Côtes 1/1 - Jersey env.

Pt fantaisie (voir diagramme)

M. serrée: piquer le crochet dans 1 m., ramener 1 boucle, 1 jeté, tirer le fil à travers les 2 boucles se trouvant sur le crochet.

Surjet simple endr.: glisser 1 m. à l'endr., tric. la m. suivante à l'endr. et passer la m. glissée sur la m. tric.

ÉCHANTILLON

10 cm de pt fantaisie aig. n° 6 = 17 m. et 25 rgs.

RÉALISATION

RÉALISATION

DOS

Monter **a)** 87 m. - **b)** 91 m. - **c)** 99 m. - **d)** 105 m. - **e)** 115 m., aig. n° 6, tric. en côtes 1/1 en commençant et en terminant le 1er rg par 1 m. endr. pendant 2 rgs.

Cont. en pt fantaisie (voir diagramme), aig. n° 6, en plaçant les m. de la façon suivante: **a)** 2 m. - **b)** 4 m. - **c)** 6 m. - **d)** 9 m. - **e)** 5 m. de jersey env., *les 15 m. du diagramme, **a)** **b)** 2 m. env. - **c)** **d)** **e)** 3 m. env.*, répéter de *à*: **a)** **b)** **c)** **d)** 4 fs - **e)** 5 fs au tot., les 15 m. du diagramme et **a)** 2 m. - **b)** 4 m. - **c)** 6 m. - **d)** 9 m. - **e)** 5 m. de jersey env.

A 36 cm de haut. tot., marquer les m. lis. de ch. côté d'un anneau marqueur ou d'un fil de couleur pour repérer les emman. et cont. droit.

A **a)** 54 cm - **b)** 55 cm - **c)** 56 cm - **d)** 57 cm - **e)** 58 cm de haut. tot., former l'encol. en rab. les 51 m. centr. (taille **e)**: la dim. double n'étant pas compensée par 2 jetés la remplacer par 2 m. ens. à l'endr. à droite de l'encol. ou 1 surjet simple endr. à gauche de l'encol.), puis cont. un côté à la fois.

A **a)** 56 cm - **b)** 57 cm - **c)** 58 cm - **d)** 59 cm - **e)** 60 cm de haut. tot., rab. les **a)** 18 m. - **b)** 20 m. - **c)** 24 m. - **d)** 27 m. - **e)** 32 m. restantes pour l'épaule.

Terminer le second côté de la même façon.

DEVANT

Faire le même trav. qu'au DOS

A **a)** 52 cm - **b)** 53 cm - **c)** 54 cm - **d)** 55 cm - **e)** 56 cm de haut. tot., former l'encol. en rab. les 51 m. centr. (taille **e)**: la dim. double n'étant pas compensée par 2 jetés la remplacer par 2 m. ens. à l'endr. à droite de l'encol. ou 1 surjet simple endr. à gauche de l'encol.), puis cont. un côté à la fois.

A **a)** 56 cm - **b)** 57 cm - **c)** 58 cm - **d)** 59 cm - **e)** 60 cm de haut. tot., rab. les **a)** 18 m. - **b)** 20 m. - **c)** 24 m. - **d)** 27 m. - **e)** 32 m. restantes pour l'épaule.

cm de haut. tot., rab. les **a)** 18 m. - **b)** 20 m. - **c)** 24 m. - **d)** 27 m. - **e)** 32 m. restantes pour l'épaule.

Terminer le second côté de la même façon.

MANCHES

Monter **a)** 53 m. - **b)** 55 m. - **c)** 59 m. - **d)** 63 m. - **e)** 65 m., aig. n° 6, tric. en côtes 1/1 pendant 2 rgs.

Cont. en pt fantaisie (voir diagramme), aig. n° 6, en plaçant les m. de la façon suivante: **a)** 2 m. - **b)** 3 m. - **c)** 4 m. - **d)** 6 m. - **e)** 7 m. de jersey env., *les 15 m. du diagramme, **a)** **b)** 2 m. env. - **c)** **d)** **e)** 3 m. env.*, répéter de *à*: 2 fs au tot., les 15 m. du diagramme et **a)** 2 m. - **b)** 3 m. - **c)** 4 m. - **d)** 6 m. - **e)** 7 m. de jersey env.

Augm. de ch. côté (en jersey env.):
a) ts les 14 rgs: 8 x 1 m.

b) 12 rgs plus haut: 1 x 1 m. et ts les 14 rgs: 7 x 1 m.

c) ts les 12 rgs: 3 x 1 m. et ts les 14 rgs: 5 x 1 m.

d) ts les 12 rgs: 4 x 1 m. et ts les 14 rgs: 4 x 1 m.

e) ts les 12 rgs: 6 x 1 m. et ts les 14 rgs: 2 x 1 m.

On obtient: **a)** 69 m. - **b)** 71 m. - **c)** 75 m. - **d)** 79 m. - **e)** 81 m.

A **a)** 50 cm - **b)** 49,5 cm - **c)** 48,5 cm - **d)** 47,5 cm - **e)** 45,5 cm de haut. tot., rab. ttes les m. souplement.

Tric. la seconde manche semblable.

ASSEMBLAGE

Faire les coutures des épaules.

Monter les manches au corps entre les m. marquées du dos et du devant.

Faire les coutures des côtés et des manches.

Avec le crochet n° 4,5, faire autour de l'encol. 2 rgs de m. serrées (voir pts employés).

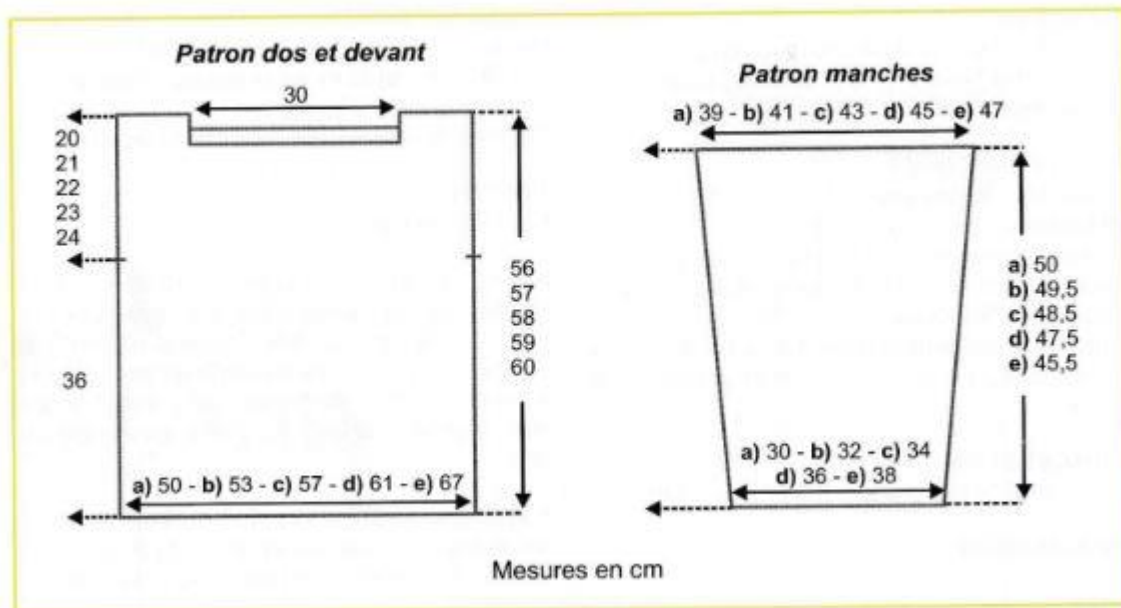
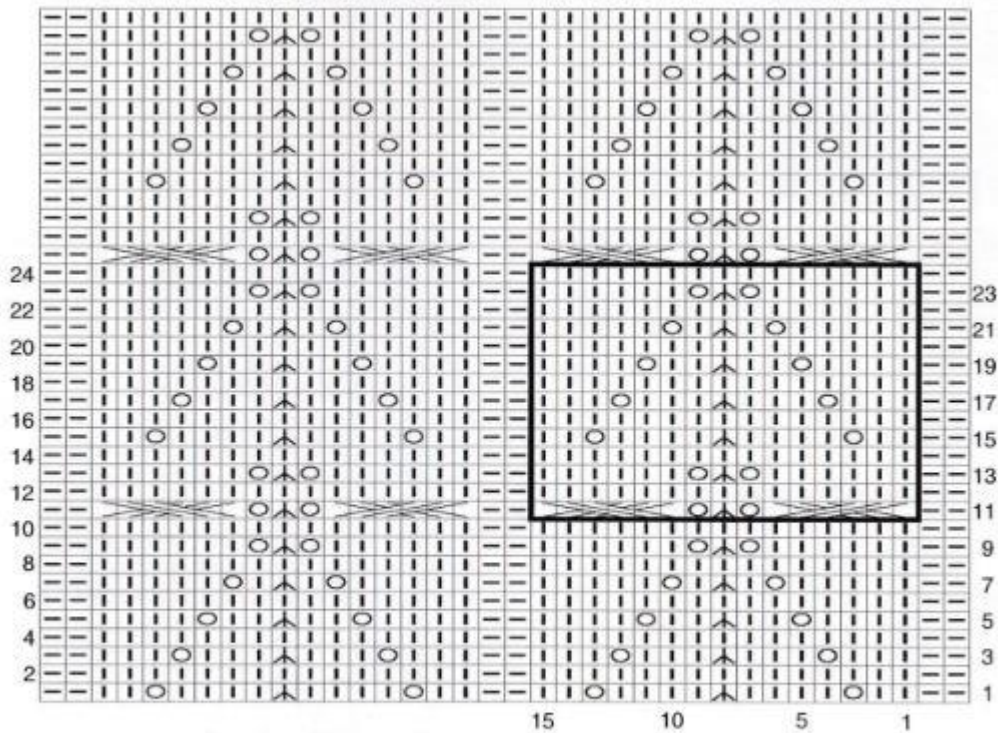


Diagramme pt fantaisie



Tric. 1 fs du 1er au 24e rg,
puis répéter toujours du 11e
au 24e rg du diagramme

☐ = m. endr. sur l'endr. ou env. sur l'env.

☐ = m. env. sur l'endr. ou endr. sur l'env.

☐ = jeté

☐ = dim. double verticale à l'endr. sur l'endr.: d'un groupe de 3 m., glisser la 1ère et la 2e m. comme pour les tric. ens. à l'endr., reprendre sur l'aig. gauche la 1ère des 2 m. en passant par derrière la 2e, tric. ens. à l'endr. la 3e et la 1ère m. puis passer la 2e m. sur la m. obtenue.

☐ = 6 m. croisées vers la droite à l'endr. (3 et 3): glisser 3 m. sur 1 aig. à torsade placée derrière, tric. à l'endr. les 3 m. suivantes, puis les 3 m. de l'aig. à torsade.

☐ = 6 m. croisées vers la gauche à l'endr. (3 et 3): glisser 3 m. sur 1 aig. à torsade placée devant, tric. à l'endr. les 3 m. suivantes, puis les 3 m. de l'aig. à torsade.