

# Comment réaliser votre pull laine

21 novembre 2023 par [grenouilletricot](#)

Bonjour, le tricot c'est un peu une raison de vivre. Dès que nous avons réussi les premières mailles, nous ne pouvons plus nous arrêter. Un tricot fait-main, c'est un cocon d'amour que nous offrons en général. Nos proches sont les premiers servis avant nous-même. Un coup de cœur sur un modèle et les aiguilles chauffent. Considéré comme un passe-temps, le tricot devrait être médicalement conseillé et remboursé ... Un trésor de bienfait pour la santé, tant physique que mentale. Comment réaliser votre pull laine sereinement ? Quelques réflexions à ce sujet.

Dès que nos mains touchent un tricot, le cœur s'apaise. Le mental se décharge du quotidien. Les yeux pétillent de bonheur ... Loin des images désuètes souvent établies. C'est vrai que j'aime être au coin du feu quand c'est possible, c'est vrai que je donne l'impression d'être dans un monde rien qu'à moi. On me prend parfois pour une extra-terrestre car je tricote, je parle, je regarde la télé sans oublier de lire les explications ... Tout ça en même temps...

Mais comment ? En préparant mon travail tout simplement.



Déjà le choix du modèle, nous avons beaucoup de tentations, de coups de cœur. Avant de se lancer dans un tricot, quelques réflexions sont utiles. La première : la difficulté. Nous avons chacune une expérience ou des facilités,

pas la peine de se lancer dans une dentelle si vous avez du mal à lire un diagramme.

Le temps : pas la peine de se lancer dans un pull si vous devez le porter le lendemain. A moins d'avoir une machine à tricoter et encore, le temps est à la fois notre ami et notre ennemi.

Lorsque le choix, la difficulté et le temps sont pris en compte ... reste le choix du fil. Qualité extra ou très facile d'entretien. Je n'ai pas de réponse toute faite. Tout dépend de la personne à qui le tricot est destiné et du budget principalement. Pour un enfant je préfère des laines faciles d'entretien. Un bébé des laines chaudes et pour les adultes c'est très variable.

Le patron idéal n'existe pas, le plus sage c'est de reprendre vos mesures pour les comparer. Sans oublier le fameux échantillon, un allié indispensable qui vous permet de réussir votre pull. Surtout si vous changez de laine ou de grosseur d'aiguilles, nous avons chacune nos habitudes dans la tension du fil. Il m'est arrivé de craquer pour un modèle avec un résultat très moche sur moi.

Car la morphologie est très importante aussi. Jeunes, nous avons une taille de guêpe, après une ou plusieurs grossesses c'est plutôt la taille bourdon. Même si nous faisons des efforts pour retrouver une belle silhouette, en attendant il faut quand même se vêtir.

Le modèle que je vous propose aujourd'hui représente toutes ces conditions. La forme est simple, plusieurs associations de dessins et enfin un pull que vous tricotez avec la laine de votre choix. Car vous pouvez adapter les multiples facilement. Il provient de [Drops design](#). J'adore la classe de ce genre de pull. D'autant qu'il convient autant aux femmes qu'aux hommes.

Bonne journée.

[Crédit photo Drops design](#)

## Explications

TAILLE : S - M - L - XL - XXL - XXXL

FOURNITURES:

DROPS LIMA de Garnstudio (appartient au groupe de fils B)  
700-800-850-950-1050-1150 g coloris 0206, blé

OU:

DROPS KARISMA de Garnstudio (appartient au groupe de fils B)  
700-800-850-950-1050-1150 g coloris 77, chêne clair

AIGUILLES CIRCULAIRES DROPS n° 4 - en 40 et 80 cm.

AIGUILLES CIRCULAIRES DROPS n° 3 - en 40 et 80 cm.

AIGUILLES DOUBLES POINTES DROPS n° 4

AIGUILLES DOUBLES POINTES DROPS n° 3

AIGUILLE À TORSADES DROPS.

On peut utiliser la technique du MAGIC LOOP – il faut alors seulement une aiguille circulaire de 80 cm de chaque taille.

ÉCHANTILLON:

21 mailles en largeur et 28 rangs en hauteur, en jersey = 10 x 10 cm.

NOTE! Ne pas oublier que la taille des aiguilles n'est qu'une suggestion. Si vous avez trop de mailles pour 10 cm, essayez avec des aiguilles plus grosses. Si vous avez trop de mailles pour 10 cm, essayez avec des aiguilles plus fines.

POINT FANTASIE:

Voir diagrammes A.1 à A.6. Les diagrammes montrent tous les rangs, vus sur l'endroit.

AUGMENTER SUR L'ENDROIT:

Augmentation inclinée à gauche, APRÈS LE MARQUEUR:

Avec l'aiguille gauche, relever le fil entre 2 mailles du rang précédent, de l'avant vers l'arrière et tricoter cette maille à l'endroit, dans le brin arrière.

Augmentation inclinée à droite, AVANT LE MARQUEUR:

Avec l'aiguille gauche, relever le fil entre 2 mailles du rang précédent, de l'arrière vers l'avant et tricoter cette maille à l'endroit, dans le brin avant.

AUGMENTER SUR L'ENVERS:

Augmentation inclinée à gauche, APRÈS LE MARQUEUR:

Avec l'aiguille gauche, relever le fil entre 2 mailles du rang précédent, de l'arrière vers l'avant et tricoter cette maille à l'envers, dans le brin avant.

Augmentation inclinée à droite, AVANT LE MARQUEUR:

Avec l'aiguille gauche, relever le fil entre 2 mailles du rang précédent, de l'avant vers l'arrière et tricoter cette maille à l'envers, dans le brin arrière.

DIMINUTIONS (milieu sous les manches):

Diminuer 1 maille de chaque côté du fil marqueur ainsi: Tricoter jusqu'à ce qu'il reste 3 mailles avant le fil marqueur et tricoter 2 mailles ensemble à l'endroit, 2 mailles endroit (le fil marqueur est entre ces 2 mailles), glisser 1 maille comme pour la tricoter à l'endroit, tricoter 1 maille endroit, passer la maille glissée par-dessus la maille tricotée.

-----  
L'OUVRAGE COMMENCE ICI:  
-----

PULL - PETIT APERÇU DE L'OUVRAGE:

Le haut du dos se tricote en allers et retours sur aiguille circulaire, de haut en bas jusqu'à ce que les emmanchures soient faites. On relève ensuite des mailles le long de chaque épaule, on augmente pour l'encolure et on tricote le devant en allers et retours sur aiguille circulaire, de haut en bas jusqu'aux emmanchures.

On réunit le devant et le dos pour les tricoter en rond sur aiguille circulaire.

On relève des mailles autour de chaque emmanchure et on tricote la tête de manche en allers et retours sur aiguille circulaire, puis on termine les manches en rond avec les aiguilles doubles pointes/la petite aiguille circulaire. On termine par tricoter le col doublé.

#### DOS:

Monter 39-39-43-43-47-47 mailles avec l'aiguille circulaire 4 en DROPS Lima ou DROPS Karisma. Tricoter 1 rang envers sur l'envers.

Mettre 1 marqueur à 3 mailles des bords de chaque côté – ils doivent toujours rester à 3 mailles du bord tous les rangs.

Tricoter le premier rang ainsi sur l'endroit: tricoter A.1A, augmenter APRÈS le marqueur du début du rang – voir AUGMENTER SUR L'ENDROIT, tricoter 8-8-9-9-10-10 fois A.1B au total, tricoter A.1C et augmenter en même temps AVANT le marqueur de la fin du rang – ne pas oublier AUGMENTER SUR L'ENDROIT.

Au rang suivant (sur l'envers), augmenter de la même façon – voir AUGMENTER SUR L'ENVERS. Continuer ainsi en augmentant 34-38-40-44-46-50 fois au total à la fois sur l'endroit et sur l'envers – tricoter les mailles augmentées en suivant A.1B, mais bien veiller à toujours avoir au moins 3 mailles jersey de chaque côté. BIEN CONSERVER LA MÊME TENSION QUE POUR L'ÉCHANTILLON!

NOTE! Quand A.1A, A.1B et A.1C ont été tricotés 1 fois en hauteur, répéter A.1 en hauteur de la même façon, autrement dit: à chaque fois que l'on répète A.1 en hauteur, on a suffisamment de mailles pour 4 motifs de A.1B en plus, en largeur.

Quand toutes les augmentations sont faites, on a 107-115-123-131-139-147 mailles et l'ouvrage mesure environ 12-14-14-16-16-18 cm à partir du rang de montage.

Continuer en allers et retours comme avant jusqu'à ce que l'ouvrage mesure 8-10-8-9-9-11 cm, mesurer le long de l'emmanchure (l'ouvrage mesure environ 20-24-22-25-25-29 cm à partir du rang de montage au milieu dos) – arrêter après un rang sur l'envers.

Tricoter ensuite A.2 en allers et retours sur toutes les mailles.

Quand A.2 est terminé, tricoter le rang suivant ainsi sur l'endroit: 1 maille en jersey, A.3A, tricoter 12-13-14-15-16-17 fois A.3B au total, A.3C, 1 maille en jersey. Continuer ainsi.

Quand le dos mesure 17-18-18-19-20-21 cm, mesurer le long de l'emmanchure, couper le fil, mettre les mailles en attente sur un fil ou sur une autre aiguille. Les emmanchures dos sont faites maintenant (A.3 n'est pas terminé sur la partie dos/devant). Tricoter le devant comme expliqué ci-dessous.

#### DEVANT:

Commencer par l'épaule droite (quand on porte le pull).

Relever sur l'endroit 34-38-40-44-46-50 mailles à 1 maille du bord le long de l'épaule droite du dos (autrement dit: relever 1 maille dans chaque rang du bord en haut du dos).

Tricoter 1 rang envers sur l'envers. Tricoter le rang suivant ainsi sur l'endroit (autrement dit: à partir de l'emmanchure):

#### Taille S, M, XXL et XXXL:

3 mailles jersey, tricoter A.1B jusqu'à ce qu'il reste 3 mailles, terminer par 3 mailles jersey.

#### Taille L et XL:

3 mailles jersey, tricoter A.1B jusqu'à ce qu'il reste 5 mailles, tricoter les 2 premières mailles de A.1B, terminer par 3 mailles jersey.

#### TOUTES LES TAILLES:

Continuer en allers et retours ainsi.

Quand l'ouvrage mesure 5 cm à partir des mailles relevées, on va augmenter pour l'encolure.

Augmenter 6-6-7-7-8-8 fois 1 maille pour l'encolure avant les 3 mailles de la fin de chaque rang sur l'endroit, ne pas oublier AUGMENTER SUR L'ENDROIT - tricoter les augmentations en suivant A.1B, mais bien veiller à toujours avoir au moins 3 mailles jersey côté encolure. Quand toutes les augmentations sont faites, on a 40-44-47-51-54-58 mailles.

Couper le fil après la dernière augmentation sur l'endroit. Mettre les mailles en attente sur un fil ou une autre aiguille. Tricoter ensuite l'épaule gauche comme expliqué ci-dessous.

Relever sur l'endroit 34-38-40-44-46-50 mailles à 1 maille du bord le long de l'épaule gauche du dos.

Tricoter 1 rang envers sur l'envers. Tricoter le rang suivant ainsi sur l'endroit (autrement dit: à partir de l'encolure):

Taille S, M, XXL et XXXL:

3 mailles jersey, tricoter A.1D jusqu'à ce qu'il reste 3 mailles, terminer par 3 mailles jersey.

Taille L et XL:

3 mailles jersey, tricoter A.1E jusqu'à ce qu'il reste 5 mailles, tricoter les 2 premières mailles de A.1E, terminer par 3 mailles jersey.

#### TOUTES LES TAILLES:

Continuer en allers et retours ainsi.

Quand l'ouvrage mesure 5 cm à partir des mailles relevées, augmenter pour l'encolure, 6-6-7-7-8-8 fois 1 maille après les 3 mailles au début de chaque rang sur l'endroit, ne pas oublier AUGMENTER SUR L'ENDROIT - tricoter les augmentations en suivant A.1D/A.1E, mais bien veiller à toujours avoir au moins 3 mailles jersey côté encolure. Quand toutes les augmentations sont faites, on a 40-44-47-51-54-58 mailles.

Tricoter le rang suivant ainsi sur l'envers: Tricoter comme avant les 40-44-47-51-54-58 mailles du devant gauche, monter 27-27-29-29-31-31 mailles pour l'encolure et tricoter ensuite les 40-44-47-51-54-58 mailles du devant droit comme avant = 107-115-123-131-139-147 mailles.

Continuer A.1 en allers et retours jusqu'à ce que l'ouvrage mesure environ 14-16-16-17-17-19 cm à partir des mailles relevées - arrêter après un rang sur l'envers comme pour le dos.

Mettre maintenant 1 marqueur au bord, le long de l'emmanchure, à 3-3-4-4-4-4 cm à partir des mailles relevées.

On va mesurer le pull en pliant l'ouvrage en haut au niveau de l'épaule et au marqueur du devant - veiller à ce que A.1 ait la même longueur pour le devant et pour le dos. C'est important pour que le motif tombe juste sur les côtés quand on réunit les deux pièces ensemble. Ajuster la longueur de A.1 si besoin.

Tricoter ensuite A.2 en allers et retours sur toutes les mailles.

Quand A.2 est terminé, tricoter le rang suivant ainsi sur l'endroit: 1 maille en jersey, A.3A, tricoter 12-13-14-15-16-17 fois A.3B au total, A.3C, 1 maille en jersey.

Continuer ainsi jusqu'à ce que l'ouvrage mesure 23-24-26-27-28-29 cm, mesurer le long de l'emmanchure, à partir des mailles relevées (A.3 n'est pas terminé, mais ajuster pour terminer le devant par le même rang du diagramme que le dos - c'est important pour que le motif tombe juste sur les côtés quand on joint les deux pièces).

Joindre maintenant le devant et le dos ensemble pour tricoter le dos/le devant comme expliqué ci-dessous.

#### DOS & DEVANT:

Tricoter les 107-115-123-131-139-147 mailles du devant comme avant, monter 6-8-8-10-14-18 mailles (côté, sous la manche), tricoter les 107-115-123-131-139-147 mailles du dos comme avant et monter 6-8-8-10-14-18 mailles (côté, sous la manche) = 226-246-262-282-306-330 mailles.

Terminer A.3 - tricoter les mailles montées de chaque côté en jersey jusqu'à la fin de A.3.

Tricoter maintenant A.4 en rond - EN MÊME TEMPS au premier tour, augmenter 2-0-2-0-0-0 mailles à intervalles réguliers = 228-246-264-282-306-330 mailles.

À l'avant-dernier tour de A.4, augmenter 32-34-36-38-38-42 mailles à intervalles réguliers = 260-280-300-320-344-372 mailles (on évite ainsi que le motif suivant ne contracte l'ouvrage)).

Quand A.4 est terminé, tricoter A.5 en rond. Répéter A.5 en hauteur jusqu'à ce que l'ouvrage mesure 41-43-45-46-46-48 cm, mesurer à partir du point le plus haut du devant côté encolure (on

va tricoter environ 3-3-4-4-4-4 fois A.5 en hauteur et l'ouvrage mesure environ 18-19-19-19-18-19 cm à partir des mailles montées de chaque côté) – EN MÊME TEMPS, au dernier tour de A.5, diminuer 32-36-36-40-40-44 mailles à intervalles réguliers = 228-244-264-280-304-328 mailles. Tricoter maintenant A.6 en rond sur toutes les mailles.

Quand A.6 est terminé, tricoter A.1B en rond sur toutes les mailles jusqu'à ce que l'ouvrage mesure environ 48-50-52-54-56-58 cm, mesurer à partir du point le plus haut du devant, côté encolure – terminer après 2 ou 3 tours jersey après un tour avec des mailles envers (l'ouvrage mesure environ 25-26-26-27-28-29 cm à partir des mailles montées de chaque côté).

Tricoter 1 tour endroit en augmentant en même temps 56-64-68-76-76-84 mailles à intervalles réguliers = 284-308-332-356-380-412 mailles.

Changer pour l'aiguille circulaire 3. Tricoter en côtes (2 mailles endroit/2 mailles envers) pendant 8 cm. Rabattre doucement. Le pull mesure environ 56-58-60-62-64-66 cm de hauteur totale, à partir du point le plus haut de l'épaule du devant.

#### MANCHE DROITE:

Avec l'aiguille circulaire 4, relever sur l'endroit 36-38-38-40-42-44 mailles à partir du bas de l'emmanchure et jusqu'à l'épaule (le long du dos) et 48-50-54-56-58-60 mailles à partir de l'épaule en descendant le long de l'emmanchure de l'autre côté (le long du devant) = 84-88-92-96-100-104 mailles.

Mettre 1 fil marqueur au milieu du rang – il sert de repère pour compter les mailles lorsque l'on doit calculer où commencer le motif et on va également mesurer à partir de ce marqueur.

En commençant sur l'envers par le 2ème rang de A.4, tricoter A.4 en allers et retours – le fil marqueur au milieu du dessus de la manche doit être la maille avec le symbole dans A.4.

Quand la manche mesure 1-2-2-2-3-4 cm, joindre l'ouvrage et terminer la manche en rond avec la petite aiguille circulaire/les aiguilles doubles pointes.

Quand A.4 est terminé, tricoter A.1B en rond.

EN MÊME TEMPS quand l'ouvrage mesure 3 cm depuis que l'on tricote en rond, diminuer 2 mailles milieu sous la manche - voir DIMINUTIONS.

Diminuer ainsi 12-12-14-14-16-16 fois au total tous les 2½-2½-2-2-1½-1½ cm = 60-64-64-68-68-72 mailles.

Tricoter jusqu'à ce que la manche mesure 35-33-32-32-30-28 cm depuis que l'on tricote en rond; il reste 12 cm avant la fin. Essayer le pull et tricoter jusqu'à la longueur souhaitée avant les côtes.

Tricoter 1 tour endroit en augmentant en même temps 16-16-16-16-20-20 mailles à intervalles réguliers = 76-80-80-84-88-92 mailles.

Changer pour les aiguilles doubles pointes 3 et tricoter en côtes (2 mailles endroit/2 mailles envers) pendant 12 cm. Rabattre doucement. La manche mesure environ 48-47-46-46-45-44 cm à partir des mailles relevées.

Coudre le bas des emmanchures - voir schéma.

#### MANCHE GAUCHE:

Avec l'aiguille circulaire 4, relever sur l'endroit 48-50-54-56-58-60 mailles à partir du bas de l'emmanchure jusqu'à l'épaule (le long du devant) et 36-38-38-40-42-44 mailles à partir de l'épaule en descendant le long de l'emmanchure de l'autre côté (le long du devant) = 84-88-92-96-100-104 mailles.

Mettre 1 fil marqueur au milieu du rang – utiliser le fil marqueur quand on doit calculer où commencer le motif, et il sert également à mesurer. Terminer la manche de la même façon que la manche droite.

Coudre le bas des emmanchures - voir schéma.

#### COL:

En commençant à l'une des épaules, relever sur l'endroit à 1 maille lisière du bord environ 116-116-128-128-140-140 mailles avec la petite aiguille circulaire 3. Le nombre de mailles doit être divisible par 4. Tricoter en rond, en côtes (2 mailles endroit/2 mailles envers) pendant 12-12-13-

13-14-14 cm.

Plier les côtes en double à l'intérieur du pull et attacher avec 1 point à chaque épaule.










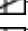
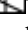
Ce modèle a été corrigé. [Cliquez ici pour voir la\(les\) correction\(s\).](#)

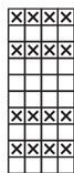
**Correction en ligne le:** 04.05.2023

**DEVANT:...**Taille L et XL:

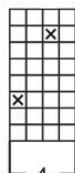
3 mailles jersey, tricoter A.1E jusqu'à ce qu'il reste 5 mailles, tricoter les 2 premières mailles de A.1E, terminer par 3 mailles jersey.

## Diagramme

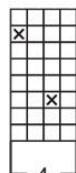
-  = 1 maille endroit sur l'endroit, envers sur l'envers
-  = 1 maille envers sur l'endroit, endroit sur l'envers
-  = faire 1 jeté entre 2 mailles; au rang suivant, tricoter le jeté torsé à l'envers, autrement dit: le tricoter dans le brin arrière maille pour éviter un trou (la maille est torsé inclinée vers la gauche, vu sur l'endroit)
-  = faire 1 jeté entre 2 mailles, au rang suivant lâcher la maille de l'aiguille gauche, et la reprendre sur l'aiguille gauche mais dans le sens contraire (piquer l'aiguille gauche de l'arrière vers l'avant pour la reprendre). Tricoter le jeté à l'envers, dans le brin avant pour éviter un trou (la maille est torsé inclinée à droite, vu sur l'endroit)
-  = 2 mailles ensemble à l'endroit
-  = glisser 1 maille comme pour la tricoter à l'endroit, tricoter 1 maille endroit, passer la maille glissée par-dessus la maille tricotée
-  = glisser 1 maille sur l'aiguille à torsades derrière l'ouvrage, tricoter 1 maille endroit, reprendre la maille sur l'aiguille à torsades et la tricoter à l'endroit
-  = glisser 1 maille sur l'aiguille à torsades devant l'ouvrage, tricoter 1 maille endroit, reprendre la maille sur l'aiguille à torsades et la tricoter à l'endroit
-  = glisser 1 maille comme pour la tricoter à l'endroit, tricoter 2 mailles ensemble à l'endroit, passer la maille glissée par-dessus les mailles tricotées ensemble
-  = fil marqueur des manches
-  = Coudre le bas des emmanchures ainsi: Coudre b contre B



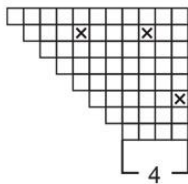
A.2



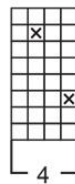
A.1D



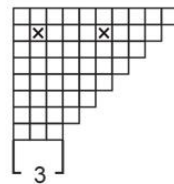
A.1E



A.1C



A.1B



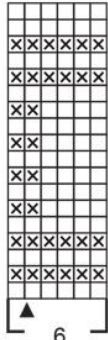
A.1A



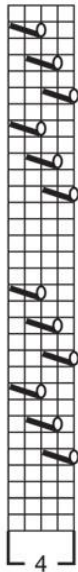
A.6



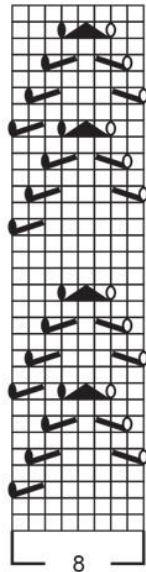
A.5



A.4



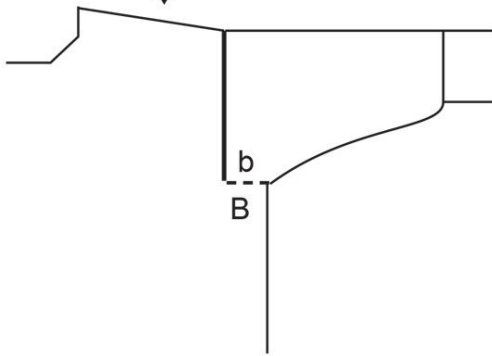
A.3C



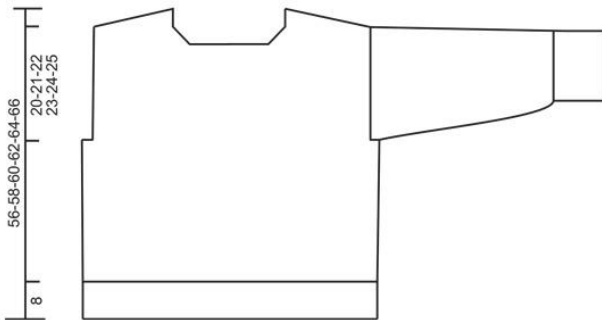
A.3B



A.3A



51-55-59-62-66-70	48-47-46-46-45-44
17-17-19	1-2-2
19-20-20	35-33-32-32-30-28
	2-3-4
	12



56-58-60-62-64-66

20-21-22  
23-24-25

8

54-58-63-67-72-78