

# Comment réaliser un tricot original

7 novembre 2023 par [grenouilletricote](#)

Bonjour, comment réaliser un tricot original c'est souvent la question que nous nous posons. En effet ce n'est pas toujours facile de se renouveler. Tant dans les formes, que dans les dessins ou encore dans le choix des couleurs. La sécurité nous pousse souvent à être sage. Surtout avec le nombre d'heures que nous passons sur un ouvrage. Vouloir l'originalité c'est parfois être déçue du résultat, parfois très et très déçue.

J'ai trouvé pour vous un modèle original, que ce soit dans la forme, les dessin et les couleurs. Un goût de yapluka, pour se faire plaisir. Et si vous êtes frileuse au niveau des couleurs, rien ne vous empêche de prendre de l'uni.



Ce modèle provient de [Katia](#). J'aime beaucoup l'idée de ce pull avec les pans ouverts, ainsi que le changement de couleur sur les poignets et la bande du bas. Pour moi, ce n'est pas forcément vers ce choix de couleur que je tricoterai ce pull. Mais l'idée est à retenir car le plus de ce modèle, ce sont les manches qui se font en même temps que le dos et le devant.

Ce pull se tricote en plusieurs fois, c'est à dire que vous commencez par le dos, ensuite le devant. Attention, les poignets se tricotent sur les manches quand elles ne sont assemblées que sur les épaules. Lorsque les poignets sont finis, vous passez à l'étape de couture sur les côtés en incluant les manches et les poignets.

Les pans ouverts peuvent être réalisés comme sur le modèle ou si vous préférez, les coudre à moitié sur la partie des côtes. C'est une affaire de goût.

Le col quant à lui, est repris avec les mailles sur la fin. Cependant si vous avez un souci avec les aiguilles circulaires et que vous préférez les aiguilles droites. Je vous conseille de faire le col avant les poignets. Pour cela, vous ne cousez qu'une seule épaule, reprenez les mailles autour de l'encolure. tricotez votre col et rabattez simplement les mailles.

C'est à ce moment que vous cousez l'autre épaule en incluant le col. Et seulement après vous faites les poignets. Une astuce qui facilite beaucoup le travail, si vous êtes allergique aux aiguilles circulaires.

Comment réaliser un tricot original :

Ce que j'en pense : pour la couleur, ce ne sont pas vraiment mes préférées, mais c'est mon goût. Je trouve que la façon de le faire est très intéressante, une idée à retenir. Que ce soit avec les torsades ou pourquoi pas d'autres idées de dessins. Tout comme la bande en côte très grande. Là aussi vous avez la possibilité de la laisser comme sur le modèle ou de refermer un peu les pans.

C'est le genre de pull que l'on tricote avec plaisir d'autant qu'il va assez vite à réaliser car vous utilisez des aiguilles n°5.5 pour les côtes, ensuite vous continuez avec des aiguilles n°6.

Bref du plaisir et de l'originalité avec ce pull très confortable.

Bonne journée.

[Crédit photo Katia](#)

## FR PULL FEMME SAVANA DEGRADÉ + SAVANA MOULINÉ

À cause des caractéristiques techniques propres aux qualités SAVANA DEGRADÉ et SAVANA MOULINÉ, les bandes de couleur peuvent être plus ou moins épaisses et se présenter dans un ordre différent.

TAILLES : -a) 38-40 -b) 42-44 -c) 46-48 -d) 50-52

Le modèle de la photo correspond à la taille : -a) 38-40

### FOURNITURES

Qualité SAVANA DEGRADÉ col. 103 : -a) 2 -b) 2 -c) 2 -d) 2 pelotes

Qualité SAVANA MOULINÉ col. 203 : -a) 8 -b) 8 -c) 9 -d) 10 pelotes

Aiguilles : n° 5 ½ et 6

Aiguilles circulaires : n° 5 et 5 ½ avec un câble de 40 cm

### Points employés

Côtes 2x2, pt. de jersey end., couture au pt. arrière, côtes 2x2 en rond

Torsade (voir graphique A)

Voir les explications des points de base sur [www.katia.com/fr/academy](http://www.katia.com/fr/academy) ou sur notre chaîne Youtube filkatia

### ÉCHANTILLON (10 cm x 10 cm)

15 m. et 21 rgs en pt. de jersey end. en SAVANA MOULINÉ et avec des aig. n° 6

16 m. et 21 rgs en côtes 2x2 en SAVANA DEGRADÉ et avec des aig. n° 6

### DOS

En SAVANA DEGRADÉ et avec les aig. n° 6, monter -a) 92 m. -b) 100 m. -c) 106 m. -d) 114 m. Tric. en côtes 2x2, en commençant les côtes par -a) 3 m. end. -b) 3 m. end. -c) 2 m. end. -d) 2 m. end. **Remarque** : pour de plus jolies bordures, à chaque rg envers, glisser les premières et les deux dernières mailles sans les tricoter.

À 20 cm de hauteur totale, changer de fil et avec SAVANA MOULINÉ tric. en pt. de jersey end.

**MANCHES** : À 40 cm de hauteur totale, augmenter de chaque côté et à la fin de chaque rg :

-a) 4 fois 1 m., 4 fois 2 m., 2 fois 7 m., 1 fois 8 m.

-b) 4 fois 1 m., 4 fois 2 m., 2 fois 7 m., 1 fois 10 m.

-c) 4 fois 1 m., 4 fois 2 m., 2 fois 7 m., 1 fois 12 m.

-d) 4 fois 1 m., 4 fois 2 m., 2 fois 7 m., 1 fois 13 m.

On obtient : -a) 160 m. -b) 172 m. -c) 182 m. -d) 192 m.

**Épaules et encolure** : À -a) 16 cm -b) 17 cm -c) 18 cm -d) 19 cm à partir de la fin des augmentations des manches, mettre les m. suivantes **en attente** : pour chaque épaule, -a) 63 m. -b) 67 m. -c) 71 m. -d) 74 m. et pour l'encolure les -a) 34 m. -b) 38 m. -c) 40 m. -d) 44 m. centrales.

### DEVANT

En SAVANA DEGRADÉ et avec les aig. n° 6, monter -a) 92 m. -b) 100 m. -c) 106 m. -d) 114 m. Tric. en côtes 2x2, en commençant les côtes par -a) 3 m. end. -b) 3 m. end. -c) 2 m. end. -d) 2 m. end. **Remarque** : pour de plus jolies

bordures, à chaque rg envers, glisser les premières et les deux dernières mailles sans les tricoter.

À 20 cm de hauteur totale, **changer** de fil et avec SAVANA MOULINÉ tric. en pt. de jersey end **sauf** les 34 m. centrales qui se tricotent en *torsade* selon le graphique A.

**MANCHES** : À 40 cm de hauteur totale, **augmenter** de chaque côté et à la fin de chaque rg :

-a) 4 fois 1 m., 4 fois 2 m., 2 fois 7 m., 1 fois 8 m.

-b) 4 fois 1 m., 4 fois 2 m., 2 fois 7 m., 1 fois 10 m.

-c) 4 fois 1 m., 4 fois 2 m., 2 fois 7 m., 1 fois 12 m.

-d) 4 fois 1 m., 4 fois 2 m., 2 fois 7 m., 1 fois 13 m.

On obtient : -a) 160 m. -b) 172 m. -c) 182 m. -d) 192 m.

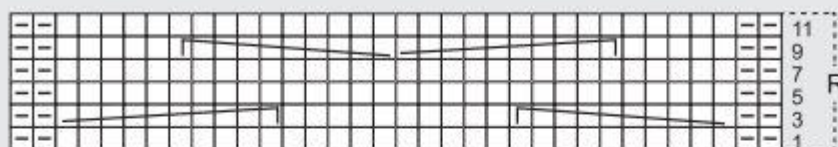
**Encolure** : À -a) 10 cm -b) 11 cm -c) 12 cm -d) 13 cm à partir de la fin des augmentations des manches, **rabattre** les -a) 18 m. -b) 22 m. -c) 24 m. -d)

28 m. centrales et continuer en tric. chaque côté séparément, en rabattant, du côté de l'encolure, sur chaque rg endroit : 1 fois 3 m., 1 fois 2 m., 3 fois 1 m.

**Épaule** : À 6 cm à partir du début de l'encolure, mettre en **attente** les -a) 63 m. -b) 67 m. -c) 71 m. -d) 74 m. restantes de l'épaule.

Tric. l'autre côté de la même manière, mais en **vis-à-vis**.

#### GRÁFICO A / GRAPHIQUE A / GRAPH A / GRAFIEK A / STRICKSCHRIFT A / GRAFICO A



En todas las vtas pares trab. los p. como se presentan / Sur tous les rgs pairs, tric. les m. comme elles se présentent. / On alternate rows work all sts as they present themselves / In alle even naalden, de st. breien zoals deze voorkomen. / In den geraden R. die M. stricken, wie sie erscheinen. / In tutti i f. pari lavorare le m. come si presentano

**R** Repetir / Répéter / Repeat / Herhalen / Wiederholen / Ripetere

1 p. der. / 1 m. end. / 1 knit st / 1 st. r. / 1 M. re. / 1 dir.

- 1 p. rev. / 1 m. env. / 1 purl st / 1 st. av. / 1 M. li. / 1 rov.

┌ poner 5 p. en una ag. aux. por delante de la labor, trab. 5 p. der. y al der. los 5 p. de la ag. aux. / placer 5 m. sur une una aig. aux. devant l'ouvrage, tric. 5 m. end et tric. les 5 m. de l'aig aux. à l'endroit. / slip 5 sts onto a cable needle, hold at front of work, k5, then k5 from the cable needle / zet 5 st. op een hulpsnaald aan de voorkant v.h. werk, brei 5 st. r. en brei hierna de 5 st. v.d. hulpsnaald r. / 5 M. auf eine Hilfsndl. vor die Arbeit legen, 5 M. re. str. und die 5 M. von der Hilfsndl. re. str. / mettere 5 m. su un f. aus. davanti al lavoro, lavorare 5 dir. e a dir. le 5 m. sul f. aus.

└ poner 5 p. en una ag. aux. por detrás de la labor, trab. 5 p. der. y al der. los 5 p. de la ag. aux. / placer 5 m. sur une una aig. aux. derrière l'ouvrage, tric. 5 m. end et tric. les 5 m. de l'aig aux. à l'endroit. / slip 5 sts onto a cable needle, hold at back of work, k5, then k5 from the cable needle / zet 5 st. op een hulpsnaald aan de achterkant v.h. werk, brei 5 st. r. en brei hierna de 5 st. v.d. hulpsnaald r. / 5 M. auf eine Hilfsndl. hinter die Arbeit legen, 5 M. re. str. und die 5 M. von der Hilfsndl. re. str. / mettere 5 m. su un f. aus. dietro al lavoro, lavorare 5 dir. e a dir. le 5 m. sul f. aus.

