

# Bien réussir son pull capuche

2 novembre 2023 par [grenouilletricote](#)

Bonjour, avant toute chose, beaucoup ont des problèmes pour lire les articles depuis quelques jours. Cela est dû à une mise à jour de votre navigateur. Pour corriger ce problème, vous devez aller dans vos paramètres, supprimer les cookies et redémarrer votre appareil. De mon côté le site fonctionne parfaitement après plusieurs vérifications. Revenons au sujet qui nous intéresse : l'hiver, le froid et le vent viennent nous rappeler le changement de saison. Je vous propose un tricot pratique, confortable. Voyons comment bien réussir son pull capuche. Un double confort pour nous, non seulement la chaleur d'un tricot mais aussi la protection de notre tête ou plus simplement de notre cou. Pratique, la capuche se pose facilement et surtout nous l'avons en permanence avec nous.

Je vous propose ce modèle venant du site de [Drops Design](#). J'aime beaucoup les torsades sur l'encolure mais aussi le rappel sur les manches. Vous pouvez le porter tel quel ou avec une veste. L'avantage de ce tricot, ce sont les multiples possibilités d'utilisations et de compositions dans vos tenues. D'autant qu'il se tricote plutôt long, donc le dos et les reins profitent de la chaleur de ce vêtement.



Les dessins de styles Irlandais, se compose de torsades, de point mousse et de jersey envers. Comme beaucoup de modèles provenant de Drops, vous le tricotez avec des aiguilles circulaires. Vous utilisez des aiguilles n°5.5 pour les

parties en côtes, ensuite vous continuez avec des aiguilles n°6. Je vous conseille l'utilisation de marque mailles pour vous repérer facilement dans tous les dessins.

Les manches sont raglan, vous les tricotez séparément pour ensuite les assembler au niveau des emmanchures. Là aussi vous les tricotez en rond ou sur des aiguilles droites avec bien sûr une couture à faire après l'assemblage du raglan.

Vous pouvez tout à fait tricoter ce pull avec des aiguilles droites, pour cela il vous suffit de diviser le nombre des mailles à monter par deux. Sans oublier de diviser également par 2 les augmentations à répartir devant et derrière.

La capuche se travaille en dernier, elle se termine avec une couture sur le haut pour la fermer.

Bien réussir son pull capuche :

J'aime beaucoup les torsades, le point mousse donne un petit relief que l'on apprécie. Eventuellement, vous pouvez associer le point de riz entre les torsades à la place du jersey endroit. C'est une idée à retenir.

Que vous dire de plus sur ce pull ... que malgré une allure décontractée, il se porte avec tous les styles de votre garde-robe sans soucis. Personnellement étant frileuse du cou, je prévois un boutonnage pour resserrer un peu plus l'encolure. Ou faire un snood avec le rappel des torsades.

Bonne journée.

[Crédit photo Drops Design](#)

## Explications

Taille : S - M - L - XL - XXL - XXXL

Fournitures : DROPS Alaska

750-850-900-1000-1100-1200 g coloris n°50, brun foncé mix

Aiguilles doubles pointes et circulaire (en 80 cm) DROPS n° 6 - (+ ou - grosses pour obtenir un échantillon de 15 m x 19 rangs = 10 x 10 cm en jersey).

Aiguilles doubles pointes et circulaire (en 80 cm) DROPS n° 5,5 - (+ ou - grosses pour obtenir un échantillon de 15 m x 28 rangs = 10 x 10 cm au point mousse).

Point mousse tricoté en allers retours : Tricoter tous les rangs à l'endroit.

Point mousse tricoté en rond : 1 tour end, 1 tour env

Point fantaisie : Voir diagrammes M1, M2 et M3 ci-dessous. Les diagrammes montrent le point fantaisie sur l'endroit.

Astuce tricot : Si la tension n'est pas bonne, c'est à dire trop serrée, le raglan sera trop court et les emmanchures trop serrées. On peut compenser en tricotant 1 rang supplémentaire sans diminutions entre les rangs de diminutions.

Diminutions pour le raglan : Toutes les diminutions se font sur l'endroit

Commencer 2 m avant le marqueur : 2 m ens à l'end, marqueur, glisser 1 m à l'end, 1 m end, passer la m glissée par dessus la m tricotée

### Réalisation

Dos & devant : Se tricote en rond. Avec le fil Alaska et l'aiguille circulaire 5,5 monter 156-168-180-192-216-228 m. Tricoter 6 tours au point mousse - voir ci-dessus -, en même temps, répartir 24 augmentations sur le dernier tour = 180-192-204-216-240-252 m. Placer un marqueur en début de tour et 1 autre après 90-96-102-108-120-126 m (=côtés). Au tour suivant, continuer avec l'aiguille circulaire 6 ainsi : 8-9-10-11-13-14 m env, \* M1 (= 14 m), 16-18-20-22-26-28 m env \* répéter de \* à \* 5 fois et terminer par M1 et 8-9-10-11-13-14 m env. Penser à bien conserver la même tension que pour l'échantillon. À 8 cm de hauteur totale, diminuer 1 m env dans chaque section env (= 6 diminutions par tour) 4 fois tous les 10 cm = 156-168-180-192-216-228 m. Diminuer en tricotant 2 m ens à l'envers alternativement à gauche et à droite de chaque section envers). À 42 cm de hauteur totale, tricoter 1 tour end, en même temps, répartir 20 diminutions - veiller à bien répartir 10 diminutions sur le dos et 10 sur le devant, 5 m avant la torsade du milieu et 5 m après la torsade du milieu = 136-148-160-172-196-208 m. Continuer avec les aiguilles 5,5 et tricoter 8 tours au point mousse. Couper le fil et terminer chaque partie en allers retours. Commencer le rang 34-37-40-43-49-52 m après le marqueur du début du tour - = milieu devant - ainsi (sur l'endroit) : 5 m au point mousse, M2 (= 8 m), 110-122-134-146-170-182 m point mousse, terminer par M3 (= 8m) et 5 m au point mousse. À 48-49-50-51-52-53 cm de hauteur totale, rabattre 8 m de chaque côté (soit 4 m de chaque côté de chaque marqueur) = 120-132-144-156-180-192 m. Mettre en attente et tricoter les manches.

Manches : Se tricotent en rond sur les aiguilles doubles pointes. Avec le fil Alaska et les aiguilles 5,5 monter 34-36-38-40-42-42 m. Tricoter 6 tours au point mousse, en même temps, répartir 8 augmentations sur le dernier tour = 42-44-46-48-50-50 m. Placer un marqueur au début du tour. Au tour suivant, continuer avec les aiguilles 6 ainsi : 4-5-5-6-6-6 m env, M1 (= 14 m), 6-6-8-8-10 m env, M1 et terminer par 4-5-5-6-6-6 m env. À 8 cm de hauteur totale, augmenter 1 m de chaque côté du marqueur 9-10-10-11-11-13 fois tous les 4,5-4-4-3,5-3,5-3 cm - tricoter les augmentations à l'envers. En même temps, à 44-43-41-40-38-37 cm de hauteur totale, continuer avec les aiguilles 5,5, tricoter 1 tour end, en répartissant 8 diminutions et continuer au point mousse sur toutes les mailles. Quand toutes les diminutions et augmentations sont faites, on obtient 52-56-58-62-64-68 m. A 50-50-49-49-48-48 cm de hauteur totale - moins haut pour les grandes tailles car l'arrondi des manches est plus long et les épaules plus larges - rabattre 8 m sous la manche = 44-48-50-54-56-60 m. Mettre en attente et tricoter l'autre manche.

Empiècement : Voir astuce tricot ci-dessus ! Reprendre les mailles des manches sur la même aiguille circulaire que le dos et le devant, au dessus des mailles rabattues pour les emmanchures = 208-228-244-264-292-312 m. Placer un marqueur à chaque transition des manches avec le dos/devants = 4 marqueurs. Tricoter au point mousse en allers retours en suivant M2/M3 et 5 m au point mousse côté encolure comme avant, en même temps, former le raglan - voir diminutions





ci-dessus.

Diminuer 8-8-8-8-8-8 fois tous les 4 rangs puis 9-11-12-14-15-17 fois tous les 2 rangs. En même temps, à 59-61-63-64-66-68 cm de hauteur totale, glisser en attente 5-5-5-6-8-8 m de chaque côté pour l'encolure. \*Diminuer ensuite pour l'encolure de chaque côté tous les rangs en début de rang : 1-1-2-2-3-3 fois 2 m et 2-3-3-3-4-5 fois 1 m. Quand toutes les diminutions sont faites, il reste 54-56-60-62-64-74 m. Tricoter 1 rang end en répartissant 6-6-8-8-12-14 diminutions = 48-50-52-54-60-60 m.

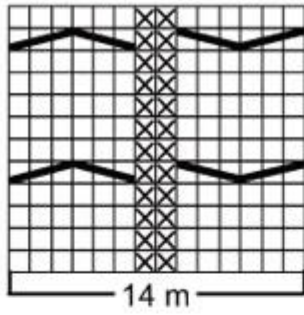
Capuche : Relever 10-10-12-12-14-14 m de chaque côté des devants (y compris les m en attente ) = 68-70-76-78-88-88 m. Tricoter 4 rangs au point mousse avec les aiguilles 5,5, en même temps, répartir 12 augmentations sur le 1er rang = 80-82-88-90-100-100 m. Placer un marqueur au milieu dos (= après 40-41-44-45-50-50 m). Continuer avec les aiguilles 6 en jersey envers avec 5 m au point mousse de chaque côté. En même temps, augmenter 1 m de chaque côté du marqueur 4 fois tous les 8 rangs = 88-90-96-98-108-108 m. Rabattre toutes les mailles à 38-38-39-39-40-40 cm de hauteur de capuche.

Assemblage : Fermer l'ouverture sous les manches par une couture. Plier la capuche en double, assembler en haut sur l'endroit.

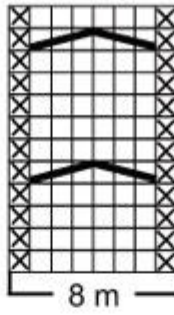
## Diagramme

-  = 1 m end sur l'end, env sur l'env
-  = 1 m env sur l'end, end sur l'env
-  = glisser 3 m sur l'aiguille auxiliaire derrière l'ouvrage, 3 m end, reprendre les 3 m en attente et les tricoter à l'end
-  = glisser 3 m sur l'aiguille auxiliaire devant l'ouvrage, 3 m end, reprendre les 3 m en attente et les tricoter à l'end

M.1



M.2



M.3

