

Un beau design tricot

7 octobre 2023 par [grenouilletricot](#)

Bonjour, je vous propose aujourd'hui un beau design tricot. Ce pull associe magnifiquement les point de bases, comme le jersey endroit, un point fantaisie réalisé avec une maille glissée. Enfin le tout mis en valeur par deux torsades qui courent sur le pull et finissent par encadrer le point fantaisie. Ce modèle un peu technique demande un peu d'adresse dans le maniement des aiguilles. Mais cela en vaut la peine, quand on voit le résultat final.



Même si ce pull vous parait technique, il vaut la peine d'être fait. Vous avez juste besoin de repères dans la façon de le construire. Le jersey, en principe tout le monde connaît, puisqu'il fait partie des points de bases que l'on apprend. Les torsades, qui n'a pas essayé au moins une fois dans sa vie de tricoteuse. C'est avec les torsades que vous avez besoin de repère dans les rangs, l'astuce toute simple ce sont les marques mailles ou les bâtons sur une feuille (qui disparaît bien sûr au moment le plus critique ...).

Enfin le point fantaisie, un jeu très facile avec les mailles. Des augmentations et des diminutions avec une maille glissée. Le résultat s'apparente aux smocks mais en plus facile quand même. C'est le point de vague chinoise j'ai faite vidéo de ce point sur ce [lien](#)

Ce superbe pull provient du catalogue [Phidar](#) de 125 automne hiver 2015-2016. Chose plutôt étonnante, vous avez 3 propositions de fils. Le premier

composé de laine et de chameau, le second : laine et acrylique et enfin le dernier entièrement en acrylique. Vous en avez pour tous les budgets, c'est une bonne idée.

Vous le tricotez avec des aiguilles n°4.5, une grosseur très agréable que ce soit pour la rapidité et surtout pour le rendu : ni trop gros, ni trop fin. Le dos et le devant se tricotent avec les mêmes dessins. Un détail supplémentaire dans la finesse de ce pull. Maintenant si vous estimez que c'est trop de travail, rien ne vous empêche de tricoter le dos entièrement en jersey.

L'encolure est droite que ce soit pour le dos ou le devant, un peu à la façon d'une encolure bateau. Mais sachez qu'elle sera un peu plus large qu'une encolure ronde. Les manches sont 3/4, personnellement j'aime beaucoup. Là aussi suivant la saison où vous pensez le porter, vous pouvez faire des manches longues. Dans ce cas pensez à ajouter au moins 2 pelotes supplémentaires.

Mon avis sur un beau design tricot :

Il est superbe, travaillé et surtout classe. Cela quel que soit le fil utilisé ou la couleur. Si vous changez de qualité ou de marque, pensez à faire un échantillon. Il vous sera très utile dans la comparaison du nombre de vos mailles avec l'échantillon de Phidar.

Si vous avez peur qu'il soit un peu trop technique, je vous encourage à faire des essais avec les différents points. Une façon rassurante d'entreprendre ce pull, car vous vous serez familiarisée avec les points.

Enfin personnellement, c'est le genre de pull que j'apprécie. Ce modèle fait toute la différence avec les pulls très simples qui sont souvent proposés. Même si j'aime les pulls faciles à faire et décontractés. Un pull travaillé comme celui-ci, met à l'honneur notre savoir-faire.

Bonne journée.

[Crédit photo Happywool](#)



QUALITÉ	COLORIS	a) 34/36	b) 38/40	c) 42/44	d) 46/48	e) 50/52
LAINE CHAMEAU	DAIM	15	16	17	18	20

Composition du modèle: 50 % Laine - 50 % Chameau



Lavage à la main exclusivement à l'eau froide, trempage interdit. Un léger essorage à 500 tours est conseillé, ne pas tordre à la main. Séchage à plat à l'air libre.

Autres propositions de qualités (non photographiées)

QUALITÉ	COLORIS	a) 34/36	b) 38/40	c) 42/44	d) 46/48	e) 50/52
ILIADE	au choix	10	11	12	13	14

Composition du modèle: 70 % Acrylique - 30 % Laine



Lavage machine mais uniquement en programme laine ou délicat à 30 ° maximum. Essorage très doux, lavage avec coloris similaire, sèche linge interdit, séchage à l'air libre.

QUALITÉ	COLORIS	a) 34/36	b) 38/40	c) 42/44	d) 46/48	e) 50/52
CHARLY	au choix	8	8	9	9	10

Composition du modèle: 100 % Acrylique



Lavage cycle laine ou délicat à 30 ° maximum, essorage délicat

MERCERIE

MERCERIE

Aig. n° 4 - Aig. n° 4,5 - Aig. n° 5,5

Aig. à torsade

Arrêt de m. - Anneaux marqueurs

POINTS EMPLOYÉS

Côtes 3/3

Jersey

Pt fantaisie empiècement (voir diagramme)

Torsades (voir diagrammes)

ÉCHANTILLONS

10 cm de jersey, aig. n° 4,5 = 20 m. et 26 rgs.

27 m. de torsades bas du pull, aig. n° 4,5 = 9 cm.

10 cm pt fantaisie, aig. n° 5,5 = 15 m. (soit 5 motifs) et 28 rgs (le pt est compté étiré en largeur).

RÉALISATION

DOS

Monter **a)** 104 m. - **b)** 110 m. - **c)** 122 m. - **d)** 128 m. - **e)** 140 m., aig. n° 4, tric. en côtes 3/3 en commençant le 1er rg par 3 m. endr. et en terminant par 2 m. endr. pendant 4 cm (14 rgs).

Cont. aig. n° 4,5 en jersey et torsades (voir diagramme torsades bas du pull) en faisant **a)** **b)** 3 augm. - **c)** 1 dim. - **d)** **e)** 1 augm. sur le 1er rg.

On a **a)** 107 m. - **b)** 113 m. - **c)** 121 m. - **d)** 129 m. - **e)** 141 m.

Placer les m. de la façon suivante: **a)** 40 m. - **b)** 43 m. - **c)** 47 m. - **d)** 51 m. - **e)** 57 m. de jersey, puis les 27 m. de torsades en commençant au **a)** 1er rg - **b)** 1er rg - **c)** 3e rg - **d)** 7e rg - **e)** 5e rg du diagramme et **a)** 40 m. - **b)** 43 m. - **c)** 47 m. - **d)** 51 m. - **e)** 57 m. de jersey.

A **a)** 28 cm (74 rgs) - **b)** 28 cm (74 rgs) - **c)** 27 cm (72 rgs) - **d)** 25,5 cm (68 rgs) - **e)** 23 cm (62 rgs) de haut. après les côtes, laisser les 29 m. centr. en attente, cont. en jersey sur les **a)** 39 m. - **b)** 42 m. - **c)** 46 m. - **d)** 50 m. - **e)** 56 m. d'un côté en faisant 1 augm. côté séparation (pour la couture) puis rab. côté séparation ts les 2 rgs:

a) 2 x 1 m., puis *5 x 2 m. et 1 x 1 m.* répéter de *à* 2 fs au tot. et 6 x 2 m.

b) 2 x 1 m., puis *5 x 2 m. et 1 x 1 m.* répéter de *à* 3 fs au tot. et 2 x 2 m.

c) 2 x 1 m., puis *5 x 2 m. et 1 x 1 m.* répéter de *à* 3 fs au tot. et 4 x 2 m.

d) 2 x 1 m., puis *5 x 2 m. et 1 x 1 m.* répéter de *à* 3 fs au tot. et 6 x 2 m.

e) 2 x 1 m., puis *6 x 2 m. et 1 x 1 m.* répéter de *à* 3 fs au tot. et 6 x 2 m.

Entre-temps, à 35 cm (92 rgs) de haut. après les côtes, marquer la lis. côté extérieur d'un fil de couleur pour repérer l'emman.

A **a)** 44 cm (114 rgs) - **b)** 45 cm (118 rgs) - **c)** 46 cm (120 rgs) - **d)** 46 cm (120 rgs) - **e)** 46 cm (120 rgs) de haut. après les côtes, rab. les 4 m. restantes.

Faire le même trav. sur les **a)** 39 m. - **b)** 42 m. - **c)** 46 m. - **d)** 50 m. - **e)** 56 m. de l'autre côté.

Reprendre les 29 m. centr. et séparer le trav. en laissant en attente les 5 m. centr. sur un arrêt de m. et cont. ch. côté séparément.

Trav. sur les 12 premières m. en ajoutant 1 m. à droite (pour la couture avec le jersey) et 2 m. à gauche (pour la couture avec l'empiècement).
On a 15 m.

Cont. en torsades sur ces m. (voir diagramme torsades n° 1) pendant **a)** 25,5 cm - **b)** 27 cm - **c)** 30 cm - **d)** 32,5 cm - **e)** 36 cm et rab. à droite: 1 x 1 m. puis ts les 2 rgs: °° 1 x 2 m. et 1 x 1 m. °° répéter de °° à °° 4 fs au tot. et 1 x 2 m.

Faire le trav. en sens inverse sur les 12 dernières m. en suivant le diagramme torsades n° 2.

Reprendre, **aig n° 5,5** les 5 m. centr. laissées en attente et trav. en pt fantaisie en suivant le diagramme empiècement en ajoutant 1 m. de ch. côté pour la couture (on a 7 cm).

A **a)** 26 cm (72 rgs) - **b)** 27 cm (76 rgs) - **c)** 29 cm (82 rgs) - **d)** 31,5 cm (88 rgs) - **e)** 35 cm (98 rgs) de haut. **de pt fantaisie**, on a **a)** 33 motifs - **b)** 35 motifs - **c)** 38 motifs - **d)** 41 motifs - **e)** 46 motifs, rab. **très souplement** ttes les m. en marquant les **a) b) c)** 38 m. - **d) e)** 40 m. centr. pour l'encol.

DEVANT

Monter **a)** 104 m. - **b)** 110 m. - **c)** 122 m. - **d)** 128 m. - **e)** 140 m., aig. n° 4, tric. en côtes 3/3 en commençant le 1er rg par 3 m. endr. et en terminant par 2 m. endr. pendant 4 cm (14 rgs).

Cont. en jersey aig. n° 4,5 en formant le creux de la façon suivante: laisser en attente les **a)** 94 m. - **b)** 100 m. - **c)** 112 m. - **d)** 118 m. - **e)** 130 m. centr. et les 5 m. de gauche, tric. 2 rgs sur les 5 premières m. puis reprendre à gauche de ces m. ts les 2 rgs: 4 x 5 m. (soit une partie des m. centr. mises en attente), On a 25 m. que l'on laisse en attente.

Faire le trav. en sens inverse avec les 5 m. de gauche.

Cont. en jersey et torsades (voir diagramme torsades bas du pull) sur ttes les m. en faisant **a)** **b)** 3 augm. - **c)** 1 dim. - **d)** **e)** 1 augm. sur le 1er rg.

On a **a)** 107 m. - **b)** 113 m. - **c)** 121 m. - **d)** 129 m. - **e)** 141 m.

Placer les m. de la façon suivante: **a)** 40 m. - **b)** 43 m. - **c)** 47 m. - **d)** 51 m. - **e)** 57 m. de jersey, puis les 27 m. de torsades en commençant au **a)** 1er rg - **b)** 1er rg - **c)** 3e rg - **d)** 7e rg - **e)** 5e rg du diagramme et **a)** 40 m. - **b)** 43 m. - **c)** 47 m. - **d)** 51 m. - **e)** 57 m. de jersey.

A **a)** 28 cm (74 rgs) - **b)** 28 cm (74 rgs) - **c)** 27 cm (72 rgs) - **d)** 25,5 cm (68 rgs) - **e)** 23 cm (62 rgs) de haut. après les côtes (mesures prises côté extérieur), laisser les 29 m. centr. en attente, cont. en jersey sur les **a)** 39 m. - **b)** 42 m. - **c)** 46 m. - **d)** 50 m. - **e)** 56 m. d'un côté en faisant 1 augm. côté séparation (pour la couture) puis rab. côté séparation ts les 2 rgs:

a) 2 x 1 m., puis *5 x 2 m. et 1 x 1 m.* répéter de *à* 2 fs au tot. et 6 x 2 m.

b) 2 x 1 m., puis *5 x 2 m. et 1 x 1 m.* répéter de *à* 3 fs au tot. et 2 x 2 m.

c) 2 x 1 m., puis *5 x 2 m. et 1 x 1 m.* répéter de *à* 3 fs au tot. et 4 x 2 m.

d) 2 x 1 m., puis *5 x 2 m. et 1 x 1 m.* répéter de *à* 3 fs au tot. et 6 x 2 m.

e) 2 x 1 m., puis *6 x 2 m. et 1 x 1 m.* répéter de *à* 3 fs au tot. et 6 x 2 m.

Entre-temps, à 35 cm (92 rgs) de haut. après les côtes (mesures prises côté extérieur), marquer la lis. côté extérieur d'un fil de couleur pour repérer l'emman.

A **a)** 44 cm (114 rgs) - **b)** 45 cm (118 rgs) - **c)** 46 cm (120 rgs) - **d)** 46 cm (120 rgs) - **e)** 46 cm (120 rgs) de haut. après les côtes (mesures prises côté extérieur), rab. les 4 m. restantes.

Faire le même trav. sur les **a)** 39 m. - **b)** 42 m. - **c)** 46 m. - **d)** 50 m. - **e)** 56 m. de l'autre côté.

Reprendre les 29 m. centr. et séparer le trav. en laissant en attente les 5 m. centr. sur un arrêt de m. et cont. ch. côté séparément.

Trav. sur les 12 premières m. en ajoutant 1 m. à droite (pour la couture avec le jersey) et 2 m. à gauche (pour la couture avec l'empiècement).
On a 15 m.

Cont. en torsades sur ces m. (voir diagramme torsades n° 1) pendant **a)** 25,5 cm - **b)** 27 cm - **c)** 30 cm - **d)** 32,5 cm - **e)** 36 cm et rab. à droite: 1 x 1 m. puis ts les 2 rgs: °° 1 x 2 m. et 1 x 1 m. °° répéter de °° à °° 4 fs au tot. et 1 x 2 m.

Faire le trav. en sens inverse sur les 12 dernières m. en suivant le diagramme torsades n° 2.

Reprendre, aig n° 5,5 les 5 m. centr. laissées en attente et trav. en pt fantaisie en suivant le diagramme empiècement en ajoutant 1 m. de ch. côté pour la couture (on a 7 cm).

A **a)** 26 cm (72 rgs) - **b)** 27 cm (76 rgs) - **c)** 29 cm (82 rgs) - **d)** 31,5 cm (88 rgs) - **e)** 35 cm (98 rgs) de haut. de pt fantaisie, on a **a)** 33 motifs - **b)** 35 motifs - **c)** 38 motifs - **d)** 41 motifs - **e)** 46 motifs, rab. très souplement ttes les m. en marquant les **a)** **b)** **c)** 38 m. - **d)** **e)** 40 m. centr. pour l'encol.

MANCHES

Monter **a)** 56 m. - **b)** 62 m. - **c)** 62 m. - **d)** 68 m. - **e)** 74 m., aig. n° 4, tric. en côtes 3/3 en commençant le 1er rg par 3 m. endr. et en terminant par 2 m. endr. pendant 6 cm (20 rgs).

Cont. aig. n° 4,5, en jersey en faisant sur le 1er rg: **b)** **e)** 2 dim. - **c)** 2 augm.

On a **a)** 56 m. - **b)** 60 m. - **c)** 64 m. - **d)** 68 m. - **e)** 72 m.

Augm. de ch. côté:

a) ts les 8 rgs: 6 x 1 m. et ts les 6 rgs: 4 x 1 m.

b) ts les 8 rgs: 5 x 1 m. et ts les 6 rgs: 5 x 1 m.

c) ts les 8 rgs: 4 x 1 m. et ts les 6 rgs: 6 x 1 m.

d) ts les 8 rgs: 3 x 1 m. et ts les 6 rgs: 7 x 1 m.

e) ts les 6 rgs: 10 x 1 m.

On a: **a)** 76 m. - **b)** 80 m. - **c)** 84 m. - **d)** 88 m. - **e)** 92 m.

A **a)** 30 cm (78 rgs) - **b)** 29,5 cm (76 rgs) - **c)** 28,5 cm (74 rgs) - **d)** 27,5 cm (72 rgs) - **e)** 25,5 cm (66 rgs) de haut. après les côtes, rab. souplement ttes les m.

Tric. la seconde manche semblable.

ASSEMBLAGE

Coudre les bandes de torsades le long des m. dim. du jersey du dos et du devant.

Coudre l'empiècement en pt fantaisie le long de la torsade en prenant dans la couture 1 m. sur l'empiècement et 2 m. sur la torsade.

Faire les coutures des épaules jusqu'aux m. marquées de l'encol. Monter les manches au corps entre les m. marquées.

Faire les coutures des côtés et des manches.

Aline

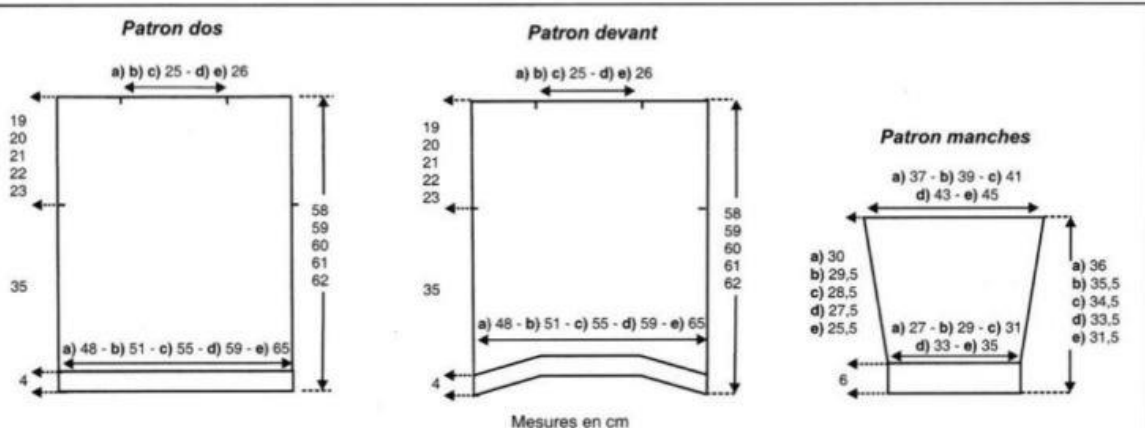
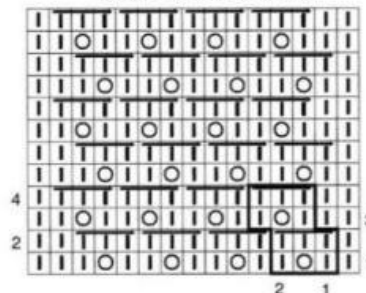
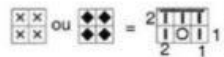


Diagramme pt fantaisie



3 pt fantaisie pour l'échantillon
répéter toujours l'encadré
soit les 2 m. et les 4 rgs



= 2 $\begin{matrix} 1 & 1 & 1 & 1 \\ 1 & 1 & 1 & 1 \end{matrix}$ = pt réalisé sur 2 m. et 2 rgs (4 rgs pour le pt complet à cause du quinconce)
1er rg: 1 m. endr., 1 jeté, 1 m. endr.
2e rg: tric. les 3 m. à l'env., glisser la 1ère de ces 3 m. sur les 2 suivantes.

Diagramme pt fantaisie pour les empiècements

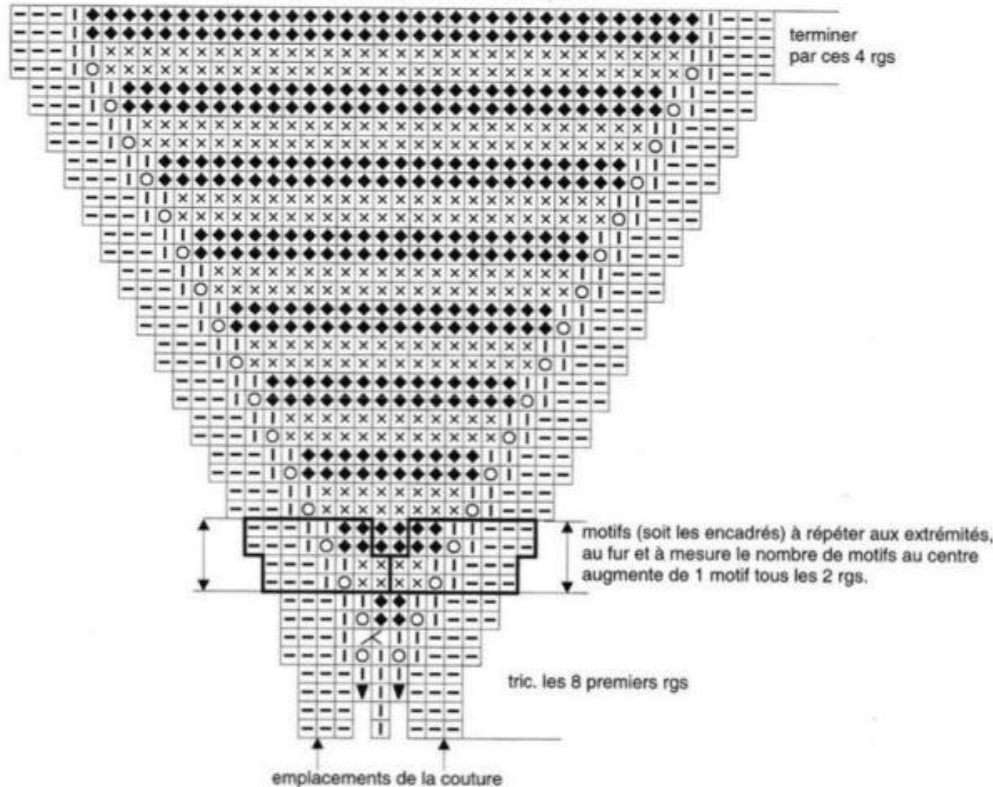


Diagramme torsades bas du pull

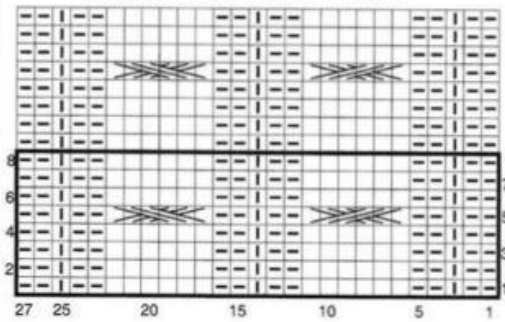


Diagramme torsades n° 2

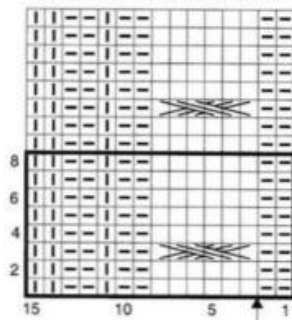
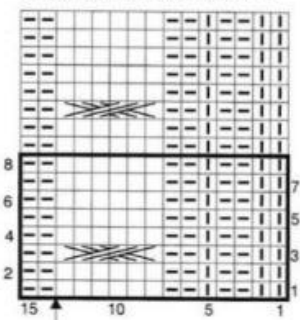


Diagramme torsades n° 1



Répéter toujours les 8 rgs des encadrés

emplacements de la couture

□ ou □ = m. endr. sur l'endr. ou env. sur l'env.

□ = m. env. sur l'endr. ou endr. sur l'env.

⊗ = 2 m. ens.

ou

 = 2 = pt réalisé sur 2 m. et 2 rgs (4 rgs pour le pt complet à cause du quinconce)
1er rg: 1 m. endr., 1 jeté, 1 m. endr.
2e rg: tric. les 3 m. à l'env., glisser la 1ère de ces 3 m. sur les 2 suivantes.

= 6 m. **croisées vers la droite à l'endr. (3 et 3):** glisser 3 m. sur l'aig. à torsade placée derrière, tric. à l'endr. les 3 m. suivantes, puis les 3 m. de l'aig. à torsade.

= 6 m. **croisées vers la gauche à l'endr. (3 et 3):** glisser 3 m. sur l'aig. à torsade placée devant, tric. à l'endr. les 3 m. suivantes, puis les 3 m. de l'aig. à torsade.