

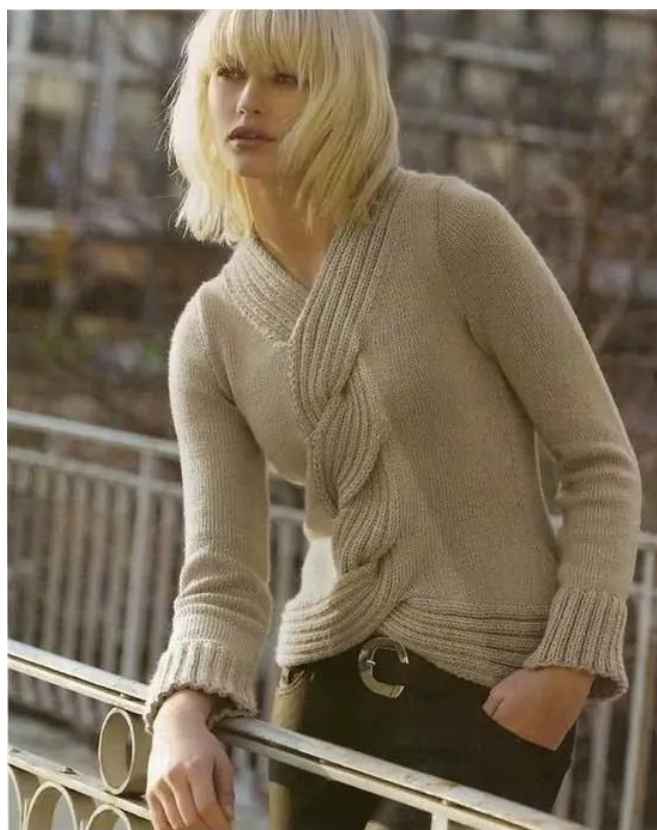
# Que porter en fin d'année

4 octobre 2023 par [grenouilletricot](#)

Bonjour, que porter en fin d'année ? Grande question que nous allons nous poser d'ici peu, même si vous pensez que c'est encore loin ... C'est maintenant qu'il faut commencer à y réfléchir. Mais pourquoi ? Tout simplement qu'il faut le temps de réaliser le tricot ou le crochet que l'on a choisi. Rien ne vaut le fait-main, mais le temps de réalisation est à prendre en compte.

D'autant que la préparation doit être prise en compte, entre le choix du modèle, de la laine, éventuellement de la commande. En définitive les jours défilent, sans oublier les en-cours que l'on veut absolument finir, plus ceux qui viennent s'ajouter à votre liste. A cause d'horribles tentations (je ne me sens absolument pas concernée ...).

Alors si vous n'avez pas encore vraiment d'idée, je trouve que ce pull conviendrait. Il se tricote avec un jersey endroit, des côtes 2/2. Des points de bases qui sont sublimés par de grandes torsades. Tout de suite on pourrait penser qu'il faut prévoir un aiguille auxiliaire. En réalité c'est une bande que vous faites séparément en côtes 2/2 pour être ensuite cousue et croisée au montage.



Ce pull provient du catalogue de Phildar 021 – Hiver 2009. Vous le tricotez avec des aiguilles n°3,5 et n°5, les explications vont de la taille 34 à 52. Ici c'est la laine [Partner 3,5](#) et [Partner 6](#) qui sont utilisées pour ce superbe pull.

Pourquoi 2 grosseurs de laines ? sachez que la 3,5 s'utilise pour la partie jersey endroit. L'autre plus épaisse se travaille pour les parties en côtes 2/2. En effet la bande qui fait la beauté de ce pull, se tricote avec un fil plus épais et donc les aiguilles n°5.

Une différence subtile qui s'ajoute à la beauté de ce pull. Cette fameuse bande fait tout le tour du pull, c'est à dire qu'elle part du milieu du bas du dos pour se terminer dans le cou avec une couture. Entre temps les croisements se font au fur et à mesure avec les bords cousus de chaque côtés.

Cela peut paraître très technique au premier abord, mais c'est très simple en réalité. Un conseil pratique : au moment de l'assemblage, garder les mailles des bordures sur une aiguille auxiliaire. Une solution de facilité, car au moment de l'assemblage il se peut que vous n'ayez pas assez de longueur ou un peu trop. Dans les 2 cas, il suffit de reprendre les mailles en attentes. Et si tout est parfait, vous rabattez les mailles.

Alors que porter en fin d'année ?

Personnellement, j'aime beaucoup ce pull très chic. Au final il est simple à faire, bien sûr il faut un peu de technique au moment de l'assemblage. Enfin juste un peu, c'est surtout de la patience pour bien épinglez.

Vous portez ce genre de pull avec absolument tous les styles. Robe, jupe ou pantalon, il s'accorde avec tout. Enfin le choix des couleurs, là aussi tout est permis. Même si les paillettes ou le lurex sont d'ambiances, je reste sur un usage régulier. Alors parfois les éclats de mille feux sont un peu trop ... Le noir, c'est le chic ! C'est certain, mais restons quand même dans les tons que nous aimons et qui nous mettent en valeurs. Le plus important c'est de tricoter la couleur qui nous plait, pour le porter avec un plaisir renouvelé à chaque fois.

Bonne journée.



2

PULL

N° 021 - T9 - 014

**TAILLES**

1) 34/36 - 2) 38/40 - 3) 42/44 - 4) 46/48 - 5) 50/52  
Voir tableau des tailles page 2

**QUALITÉS (Nombre de pelotes)**

QUALITÉS	COLORIS	34/36	38/40	42/44	46/48	50/52
PARTNER 3,5	BRUME	7	8	8	9	10
PARTNER 6	BRUME	6	6	7	7	7

**Composition du modèle:**

50% Polyamide  
25% Laine peignée  
25% Acrylique

**AIGUILLES**

N° 3,5 - N° 5

**FOURNITURES**

Commercialisées chez PHILDAR : Anneaux marqueurs.

**POINTS EMPLOYÉS**

Côtes 2/2

Jersey

**Diminutions à 2 mailles des bords:**

à droite: tricoter 2 mailles à l'endroit puis les 2 mailles suivantes ensemble à l'endroit.

à gauche: tricoter toutes les mailles sauf les 4 dernières, faire 1 surjet simple endroit (glisser 1 maille à l'endroit, tricoter la maille suivante à l'endroit et passer la maille glissée sur la maille tricotée) puis tricoter les 2 dernières mailles à l'endroit.

**Augmentations à 2 mailles des bords**

à droite: tricoter 2 mailles endroit puis faire 1 augmentation.

à gauche: tricoter toutes les mailles sauf 2, faire 1 augmentation et tricoter les 2 dernières mailles à l'endroit.

pour faire une augmentation: relever avec l'aiguille droite le fil qui relie la maille que l'on vient de tricoter et la maille suivante, le poser en le tordant sur l'aiguille gauche et tricoter 1 maille.

**ECHANTILLONS**

Important : ils sont indispensables à la réalisation d'un tricot aux bonnes dimensions : voir page 2

10 cm de jersey qualité PARTNER 3,5, aiguilles n° 3,5 = 23 mailles et 30 rangs.

10 cm de côtes 2/2 qualité PARTNER 6, aiguilles n° 5 = 24 rangs.

**RÉGLAGE MACHINE**

Le jersey qualité PARTNER 3,5 se tricote au réglage n° 12. Réalisable à la QUICK PHIL au réglage n° 12 à titre indicatif.

**Diminutions à 2 mailles des bords:**

Décaler les 3 mailles des extrémités de 1 aiguille.

**DOS**

→ Monter : 1) 100 mailles - 2) 108 mailles - 3) 118 mailles - 4) 126 mailles - 5) 140 mailles, aiguilles n° 3,5 qualité PARTNER 3,5, tricoter en jersey.

Faire de chaque côté à 2 mailles des bords (voir points employés):

- 1) tous les 6 rangs: 4 x 1 diminution et tous les 4 rangs: 3 x 1 diminution.
- 2) 3) 5) tous les 6 rangs: 6 x 1 diminution.
- 4) tous les 8 rangs: 4 x 1 diminution.

Il reste : 1) 86 mailles - 2) 96 mailles - 3) 106 mailles - 4) 118 mailles - 5) 128 mailles.

▲ → A 13 cm (40 rangs) de hauteur totale, faire de chaque côté à 2 mailles des bords (voir points employés): 1 x 1 augmentation puis:

- 1) tous les 12 rangs: 3 x 1 augmentation et 10 rangs plus haut: 1 x 1 augmentation.
- 2) 3) 5) 20 rangs plus haut: 1 x 1 augmentation et 18 rangs plus haut: 1 x 1 augmentation.
- 4) 28 rangs plus haut: 1 x 1 augmentation

On obtient : 1) 96 mailles - 2) 102 mailles - 3) 112 mailles - 4) 122 mailles - 5) 134 mailles.

■ → A 32 cm (96 rangs) de hauteur totale, former les emmanchures en rabattant de chaque côté tous les 2 rangs:

- 1) 1 x 3 mailles, 2 x 2 mailles, 2 x 1 maille et tous les 4 rangs: 2 x 1 maille.
- 2) 1 x 3 mailles, 3 x 2 mailles, 3 x 1 maille et 4 rangs plus haut: 1 x 1 maille.
- 3) 2 x 3 mailles, 4 x 2 mailles et 3 x 1 maille.
- 4) 1 x 4 mailles, 2 x 3 mailles, 4 x 2 mailles et 3 x 1 maille.
- 5) 2 x 4 mailles, 3 x 3 mailles, 3 x 2 mailles et 2 x 1 maille.

Il reste : 1) 74 mailles - 2) 76 mailles - 3) 78 mailles - 4) 80 mailles - 5) 84 mailles.

- A 1) 49 cm (146 rangs) 4) 52 cm (156 rangs)
- 2) 50 cm (150 rangs) 5) 52,5 cm (158 rangs)
- 3) 50,5 cm (152 rangs)

de hauteur totale, former l'encolure en rabattant les 1) 2) 3) 20 mailles - 4) 5) 22 mailles centrales puis terminer un côté à la fois en rabattant côté encolure tous les 2 rangs: 1 x 7 mailles et 2 x 6 mailles.

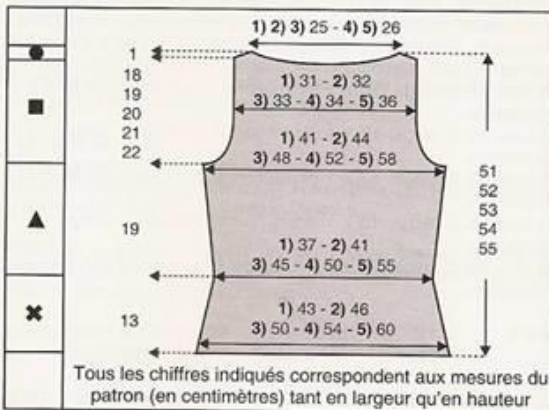
● → Entre-temps, à

- 1) 50 cm (150 rangs) 4) 53 cm (160 rangs)
- 2) 51 cm (154 rangs) 5) 54 cm (162 rangs)
- 3) 52 cm (156 rangs)

de hauteur totale, former l'épaule en rabattant côté emmanchure tous les 2 rangs:

- 1) 1 x 2 mailles et 2 x 3 mailles.
- 2) 3 x 3 mailles.
- 3) 2 x 3 mailles et 1 x 4 mailles.
- 4) 2 x 3 mailles et 1 x 4 mailles.
- 5) 3 x 4 mailles.

Terminer le second côté de l'encolure.





### DEMI-DEVANT DROIT

✕ → Monter : 1) 40 mailles - 2) 44 mailles - 3) 49 mailles - 4) 53 mailles - 5) 60 mailles, aiguilles n° 3,5, qualité PARTNER 3,5, tricoter en jersey.

Former l'arrondi de la façon suivante:

couper le fil, tricoter 2 rangs sur les 1) 14 mailles - 2) 16 mailles - 3) 19 mailles - 4) 21 mailles - 5) 26 mailles de gauche, puis reprendre à droite de ces mailles tous les 2 rangs:

- 1) 2 x 5 mailles, 1 x 4 mailles, 2 x 3 mailles et 3 x 2 mailles.
- 2) 2 x 6 mailles, 1 x 4 mailles, 2 x 3 mailles et 3 x 2 mailles.
- 3) 2 x 7 mailles, 1 x 4 mailles, 2 x 3 mailles et 3 x 2 mailles.
- 4) 2 x 8 mailles, 1 x 4 mailles, 2 x 3 mailles et 3 x 2 mailles.
- 5) 2 x 9 mailles, 1 x 4 mailles, 2 x 3 mailles et 3 x 2 mailles.

En même temps, faire à gauche à 2 mailles du bord (voir points employés):

- 1) tous les 6 rangs: 4 x 1 diminution et tous les 4 rangs: 3 x 1 diminution.
- 2) 3) 5) tous les 6 rangs: 6 x 1 diminution.
- 4) tous les 8 rangs: 4 x 1 diminution.

Entretemps, à 7 cm (22 rangs) de hauteur totale, marquer la maille lisière de droite à l'aide d'un anneau marqueur ou d'un fil de couleur (= 1er repère) puis marquer à nouveau cette maille lisière encore 5 fois de la façon suivante:

- le 2e repère 24 rangs plus haut (= 46 rangs de hauteur totale),
- le 3e repère 4 rangs plus haut (= 50 rangs de hauteur totale),
- le 4e repère 24 rangs plus haut (= 74 rangs de hauteur totale),
- le 5e repère 4 rangs plus haut (= 78 rangs de hauteur totale),
- le 6e repère 24 rangs plus haut (= 102 rangs de hauteur totale).

▲ → A 13 cm (40 rangs) de hauteur totale, faire à gauche à 2 mailles du bord (voir points employés): 1 x 1 augmentation puis:

- 1) tous les 12 rangs: 3 x 1 augmentation et 10 rangs plus haut: 1 x 1 augmentation.
- 2) 3) 5) 20 rangs plus haut: 1 x 1 augmentation et 18 rangs plus haut: 1 x 1 augmentation.
- 4) 28 rangs plus haut: 1 x 1 augmentation

On obtient : 1) 38 mailles - 2) 41 mailles - 3) 46 mailles - 4) 51 mailles - 5) 57 mailles.

■ → A 32 cm (96 rangs) de hauteur totale, former l'emmanchure en rabattant à gauche tous les 2 rangs:

- 1) 1 x 3 mailles, 2 x 2 mailles, 2 x 1 maille et tous les 4 rangs: 2 x 1 maille.
- 2) 1 x 3 mailles, 3 x 2 mailles, 3 x 1 maille et 4 rangs plus haut: 1 x 1 maille.
- 3) 2 x 3 mailles, 4 x 2 mailles et 3 x 1 maille.
- 4) 1 x 4 mailles, 2 x 3 mailles, 4 x 2 mailles et 3 x 1 maille.
- 5) 2 x 4 mailles, 3 x 3 mailles, 3 x 2 mailles et 2 x 1 maille.

Entretemps, à 36 cm (108 rangs) de hauteur totale, marquer la maille lisière de droite à l'aide d'un anneau marqueur ou d'un fil de couleur (= 7e repère) et former l'encolure en faisant à droite à 2 mailles du bord (voir points employés): 1 x 1 diminution puis:

- 1) tous les 2 rangs: 15 x 1 diminution et tous les 4 rangs: 3 x 1 diminution.
- 2) tous les 2 rangs: 13 x 1 diminution et tous les 4 rangs: 5 x 1 diminution.
- 3) tous les 2 rangs: 12 x 1 diminution et tous les 4 rangs: 6 x 1 diminution.
- 4) tous les 2 rangs: 12 x 1 diminution et tous les 4 rangs: 7 x 1 diminution.
- 5) tous les 2 rangs: 11 x 1 diminution et tous les 4 rangs: 8 x 1 diminution.

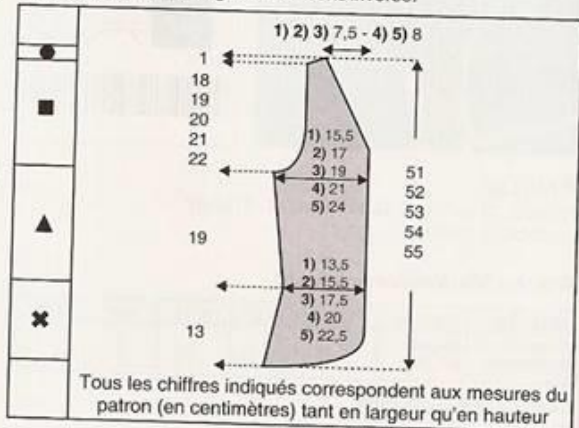
- → A
- |                      |                      |
|----------------------|----------------------|
| 1) 50 cm (150 rangs) | 4) 53 cm (160 rangs) |
| 2) 51 cm (154 rangs) | 5) 54 cm (162 rangs) |
| 3) 52 cm (156 rangs) |                      |

de hauteur totale, former l'épaule en rabattant côté emmanchure

tous les 2 rangs:

- 1) 1 x 2 mailles et 2 x 3 mailles.
- 2) 3 x 3 mailles.
- 3) 2 x 3 mailles et 1 x 4 mailles.
- 4) 2 x 3 mailles et 1 x 4 mailles.
- 5) 3 x 4 mailles.

Tricoter le demi-devant gauche en sens inverse.



### MANCHES

✕ → Monter : 1) 70 mailles - 2) 74 mailles - 3) 78 mailles - 4) 86 mailles - 5) 90 mailles, aiguilles n°5, qualité PARTNER 6, tricoter en côtes 2/2 en commençant et en terminant le 1er rang et tous les rangs impairs (endroit du travail) par 2 mailles endroit pendant 8 cm.

▲ → Continuer en jersey qualité PARTNER 3,5, aiguille n° 3,5 en répartissant 1) 2) 3) 10 diminutions - 4) 5) 12 diminutions sur le 1er rang de la façon suivante :

- 1) 3 mailles, \*2 mailles ensemble à l'endroit, 5 mailles\* répéter de \*à\* 9 fois au total, 2 mailles ensemble à l'endroit et 2 mailles.
- 2) 5 mailles, \*2 mailles ensemble à l'endroit, 5 mailles\* répéter de \*à\* 9 fois au total, 2 mailles ensemble à l'endroit et 4 mailles.
- 3) 7 mailles, \*2 mailles ensemble à l'endroit, 5 mailles\* répéter de \*à\* 9 fois au total, 2 mailles ensemble à l'endroit et 6 mailles.
- 4) 4 mailles, \*2 mailles ensemble à l'endroit, 5 mailles\* répéter de \*à\* 11 fois au total, 2 mailles ensemble à l'endroit et 3 mailles.
- 5) 6 mailles, \*2 mailles ensemble à l'endroit, 5 mailles\* répéter de \*à\* 11 fois au total, 2 mailles ensemble à l'endroit et 5 mailles.

Il reste : 1) 60 mailles - 2) 64 mailles - 3) 68 mailles - 4) 74 mailles - 5) 78 mailles.

Faire de chaque côté à 2 mailles des bords (voir points employés):

- 1) tous les 24 rangs : 2 x 1 augmentation et tous les 22 rangs: 2 x 1 augmentation.
- 2) tous les 20 rangs : 3 x 1 augmentation et tous les 18 rangs: 2 x 1 augmentation.
- 3) 18 rangs plus haut : 1 x 1 augmentation et tous les 16 rangs: 5 x 1 augmentation.
- 4) 16 rangs plus haut : 1 x 1 augmentation et tous les 14 rangs: 6 x 1 augmentation.
- 5) tous les 14 rangs : 3 x 1 augmentation et tous les 12 rangs: 5 x 1 augmentation.

On obtient : 1) 68 mailles - 2) 74 mailles - 3) 80 mailles - 4) 88 mailles - 5) 94 mailles.

■ → A 38 cm (114 rangs) de hauteur après les côtes 2/2, former l'arrondi en rabattant de chaque côté tous les 2 rangs:

- 1) 1 x 3 mailles, 3 x 2 mailles, 1 x 1 maille, tous les 4 rangs: 5 x 1 maille, tous les 2 rangs: 2 x 1 maille, 3 x 2 mailles et 1 x 3 mailles.
- 2) 2 x 3 mailles, 2 x 2 mailles, 3 x 1 maille, tous les 4 rangs: 4 x 1 maille, tous les 2 rangs: 2 x 1 maille, 2 x 2 mailles et 2 x 3 mailles.
- 3) 2 x 3 mailles, 3 x 2 mailles, 3 x 1 maille, tous les 4 rangs: 3 x 1

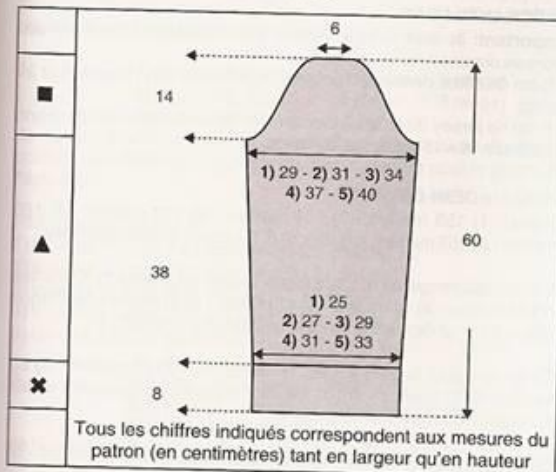
Avez-vous réalisé votre échantillon ?



maille, tous les 2 rangs: 2 x 1 maille, 3 x 2 mailles et 2 x 3 mailles.  
 4) 2 x 3 mailles, 4 x 2 mailles, 4 x 1 maille, 4 rangs plus haut: 1 x 1 maille, tous les 2 rangs: 3 x 1 maille, 4 x 2 mailles et 2 x 3 mailles.  
 5) 2 x 3 mailles, 5 x 2 mailles, 7 x 1 maille, 5 x 2 mailles et 2 x 3 mailles.

A 52 cm (156 rangs) de hauteur après les côtes 2/2, rabattre les 16 mailles restantes.

Tricoter la seconde manche semblable.



### ■ BANDE DE FINITION

Se tricote en deux parties.

Monter : 24 mailles, aiguilles n° 5 qualité PARTNER 6, tricoter en côtes 2/2 en commençant et en terminant le 1er rang et tous les rangs impairs (endroit du travail) par 3 mailles endroit.

A 1) 21,5 cm (52 rangs) - 2) 23 cm (56 rangs) - 3) 25 cm (60 rangs) - 4) 27 cm (64 rangs) - 5) 30 cm (72 rangs) de hauteur totale, marquer les mailles lisières à l'aide d'anneaux marqueurs ou de fils de couleur (= repères pour les coutures côtés).

A 1) 42,5 cm (102 rangs) - 2) 45,5 cm (110 rangs) - 3) 49,5 cm (118 rangs) - 4) 53,5 cm (126 rangs) - 5) 59,5 cm (142 rangs) de hauteur totale, marquer les mailles lisières à l'aide d'anneaux marqueurs ou de fils de couleur (**repères A** = 1er repère des demi-devants).

Marquer à nouveau ces mailles lisières encore 10 fois de la façon suivante:

**repères B**: 8 rangs plus haut soit à 1) 110 rangs - 2) 118 rangs - 3) 126 rangs - 4) 134 rangs - 5) 150 rangs de hauteur totale,

**repères C**: 20 rangs plus haut soit à 1) 130 rangs - 2) 138 rangs - 3) 146 rangs - 4) 154 rangs - 5) 170 rangs de hauteur totale,

**repères D**: 4 rangs plus haut soit à 1) 134 rangs - 2) 142 rangs - 3) 150 rangs - 4) 158 rangs - 5) 174 rangs de hauteur totale,

**repères E**: 4 rangs plus haut soit à 1) 138 rangs - 2) 146 rangs - 3) 154 rangs - 4) 162 rangs - 5) 178 rangs de hauteur totale,

**repères F**: 20 rangs plus haut soit à 1) 158 rangs - 2) 166 rangs - 3) 174 rangs - 4) 182 rangs - 5) 198 rangs de hauteur totale,

**repères G**: 4 rangs plus haut soit à 1) 162 rangs - 2) 170 rangs - 3) 178 rangs - 4) 186 rangs - 5) 202 rangs de hauteur totale,

**repères H**: 4 rangs plus haut soit à 1) 166 rangs - 2) 174 rangs - 3) 182 rangs - 4) 190 rangs - 5) 206 rangs de hauteur totale,

**repères I**: 20 rangs plus haut soit à 1) 186 rangs - 2) 194 rangs - 3) 202 rangs - 4) 210 rangs - 5) 226 rangs de hauteur totale,

**repères J**: 4 rangs plus haut soit à 1) 190 rangs - 2) 198 rangs - 3) 206 rangs - 4) 214 rangs - 5) 230 rangs de hauteur totale,

**repères K**: 4 rangs plus haut soit à 1) 194 rangs - 2) 202 rangs - 3) 210 rangs - 4) 218 rangs - 5) 234 rangs de hauteur totale (= repère au niveau de l'encolure devant).

A 1) 97,5 cm (234 rangs) - 2) 101,5 cm (244 rangs) - 3) 106,5 cm (254 rangs) - 4) 112 cm (266 rangs) - 5) 119 cm (284 rangs) de hauteur totale, marquer les mailles lisières à l'aide d'anneaux marqueurs ou de fils de couleur (= repères pour les coutures d'épaules).

A 1) 110 cm (264 rangs) - 2) 114 cm (274 rangs) - 3) 119 cm (284 rangs) - 4) 125 cm (298 rangs) - 5) 132 cm (316 rangs) de hauteur totale, rabattre les mailles (= couture milieu dos).

Tricoter la seconde bande de la même façon.

### ■ ASSEMBLAGE

Épingler les différentes pièces aux mesures des patrons et envoyer de la vapeur.

Faire les différentes coutures en se reportant aux conseils pages 4 et 5.

Faire la couture des épaules, des côtés et des manches. Monter les manches au corps.

Réunir les 2 parties de la bande de finition par le rang de montage. Les monter au bas du dos en plaçant la couture au milieu dos et les repères aux coutures côtés, le long de l'arrondi des demi-devants en faisant correspondre le 1er repère du demi-devant au repère A de la bande (la bande n° 1 sur le demi-devant droit et la bande n° 2 sur le demi-devant gauche).

Coudre les bandes le long des demi-devants en couture invisible en prenant de temps en temps 2 rangs de jersey pour 1 rang de côtes 2/2 et en formant 4 croisements de la façon suivante:

- former le 1er croisement:

coudre le côté gauche de la bande n° 2 (du repère B au repère D) entre le 1er et le 3e repère du demi-devant droit, passer la bande n° 1 sur la bande n° 2, coudre le côté droit de la bande n° 1 (du repère B au repère C) entre le 1er et le 2e repère du demi-devant gauche.

- former le 2e croisement:

coudre le côté gauche de la bande n° 1 (du repère E au repère G) entre le 3e et le 5e repère du demi-devant droit, passer la bande n° 2 sur la bande n° 1, coudre le côté droit de la bande n° 2 (du repère D au repère F) entre le 2e et le 4e repère du demi-devant gauche.

- former le 3e croisement:

coudre le côté gauche de la bande n° 2 (du repère H au repère J) entre le 5e et le 7e repère du demi-devant droit, passer la bande n° 1 sur la bande n° 2, coudre le côté droit de la bande n° 1 (du repère G au repère I) entre le 4e et le 6e repère du demi-devant gauche.

- former le 4e croisement:

passer la bande n° 2 sur la bande n° 1, coudre le côté droit de la bande n° 2 (du repère J au repère K) entre le 6e et le 7e repère du demi-devant gauche.

Puis coudre les bandes (soit à partir des repères K) le long de l'encolure devant et de l'encolure dos puis les réunir par une couture que l'on place au milieu de l'encolure dos.

Nadège