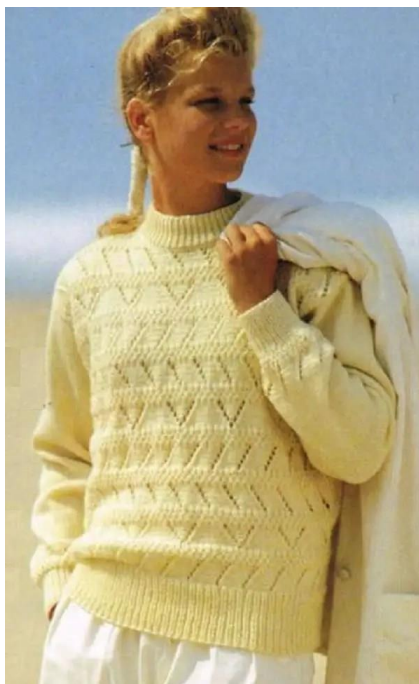


Pull qui me va tout simplement

19 octobre 2023 par [grenouilletricote](#)

Bonjour, les températures baissent alors vite les aiguilles chauffent un peu plus. Et si l'on se tricotait un pull qui me va tout simplement. Une forme facile et surtout confortable. Le tout agrémenté de dessins ajourés très faciles. Une tendance cocooning mais classe, mais oui c'est possible. Le décontracté peut avoir de l'allure comme ce pull.



Un modèle trouvé sur un catalogue [Phildar](#) hiver de 90. Le fil utilisé est en pur laine, l'équivalence aujourd'hui s'appelle le [PHIL MERINOS 3.5](#). Un fil composé de fibre naturelle, ici la laine de Mérinos. La qualité et le confort de ce fil ne sont plus à présenter.

Le plus de ce pull, se situe dans l'association des points utilisés. Un jour facile à faire, accompagné du point de blé pour un peu de relief. Des points de bases judicieusement assemblés. C'est simple, mais efficace. Un modèle que je conseille aux débutantes, il permet d'apprendre à jouer avec les augmentations des jetés et les diminutions. Tout comme le point de blé avec le jeu du fil devant ou derrière. Un excellent apprentissage qui demande un peu d'attention, mais le résultat en vaut la peine.

La forme est simple car les emmanchures sont droites, donc pas de calculs un peu difficile avec les dessins, c'est un pull. Tout comme les manches qui ont un

rappel du point ajouré juste après le poignet. C'est simple et très efficace, il n'y a pas de surcharge. Et le jersey endroit met en valeur le pull.

Les manches sont légèrement gonflantes, une tendance tout à fait d'actualité. La mode est un éternel recommencement, alors il ne faut surtout pas s'en priver.

Les explications proposées vont de la taille 34 à 48. Vous pouvez même le faire pour une taille un peu plus grande, il vous suffit d'ajouter un ou des multiples pour augmenter la taille.

Alors même si vous le tricotez avec des aiguilles fines, ici des n°3 pour les côtes, ensuite des n°3.5 pour le reste du pull. Sachez que vous avez la finesse du point et de la maille qui sont au rendez-vous. Vous pouvez bien sûr changer de grosseur de laine et d'aiguilles, mais dans ce cas je vous conseille de faire un échantillon.

Il vous aidera au calcul du nombre de mailles et par conséquent du multiple nécessaire au montage. Tout est possible.

Ce que j'aime avec un pull qui me va tout simplement :

La finesse de la maille, il faut un peu de patience pour le tricoter. Mais le résultat est là ! J'aime beaucoup les dessins, simples et faciles à faire quel que soit votre niveau. Enfin je trouve que c'est un pull mixte, pour les femmes ou pour les hommes. Justement l'association des points le permet, une bonne occasion de tricoter pour nos hommes.

Ce genre de pull se tricote dans tous les coloris, pastel ou plus lumineux : tout convient. Un modèle à retenir.

Bonne journée.

[Crédit photo Happywool](#)



QUALITE	1/2	3	4	Aig. n° 3 - 3,5
PURE LAINE 3,5	34 à 40	42/44	46/48	col. ECRU ou SERAPHIN
	12 p.	13 p.	14 p.	

ECHANTILLONS

IMPORTANT : voir page 4

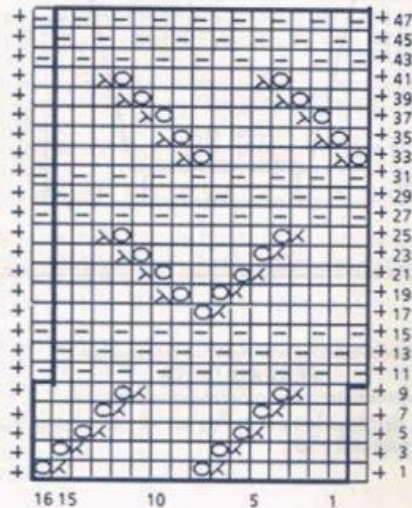
10 cm en jersey, a ig. n° 3,5 = 21 m. et 30 rgs
 10 cm en pt fantaisie, aig. n° 3,5 = 22 m. et 31 rgs

EXPLICATION MAIN

POINTS EMPLOYES

Côtes 1/1 - Jersey - Pt fantaisie (voir diagramme). -
 Pt de blé: nombre de m. pour la symétrie: multiple
 de 2 + 1 + 1 m. lis. à ch. extrémité.

1er rg (endr. du trav.): 1 m. lis., * 1 m. endr., 1 m.
 env. *, répéter de * à * et terminer par 1 m. endr.
 et 1 m. lis.
 2e et 4e rg: tric. les m. comme elles se présentent.
 3e rg: 1 m. lis., * 1 m. env., 1 m. endr. *, répéter de
 * à * et terminer par 1 m. env. et 1 m. lis.
 Répéter toujours ces 4 rgs.



- ⊕ = m. lis. (tric. la 1ère et la dernière m. normalement comme elles
doivent être tric. dans le point)
- = m. endr.
- ◻ = m. env.
- ⊗ = jeté
- ⊠ = 2 m. ens. à l'endr.
- ⊞ = surjet simple endr. : glisser 1 m. à l'endr., tric. la m. suivante à
l'endr. et passer la m. glissée sur la m. tric.



2e rang et tous les rangs pairs, tricoter
 les mailles comme elles se présentent

DOS

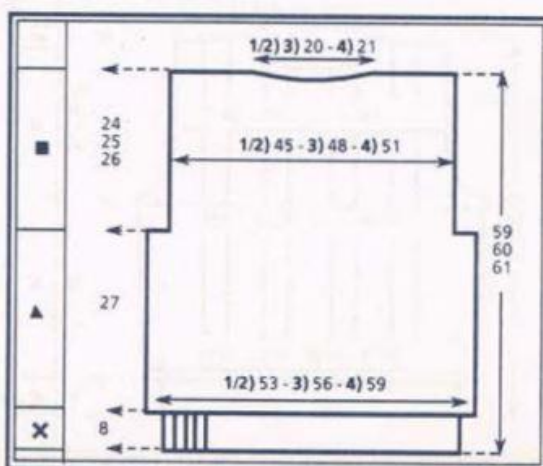
✕ → Monter : 1/2) 104 - 3) 110 - 4) 116 m., aig., n° 3, tric. en côtes 1/1 pendant 8 cm.

▲ → Cont. en jersey, aig. n° 3,5, en répartissant 10 augm. sur le 1er rg.
On a 1/2) 114 - 3) 120 - 4) 126 m.

■ → A 27 cm de haut. après les côtes, former les emman. en rab. de ch. côté : 1 x 9 m.
Il reste 1/2) 96 - 3) 102 - 4) 108 m.

A 1/2) 49 - 3) 50 - 4) 51 cm de haut. après les côtes, former l'encol. en rab. les 1/2) 3) 14 - 4) 16 m. centr., puis ts les 2 rgs : 2 x 7 m.

A 1/2) 51 - 3) 52 - 4) 53 cm de haut. après les côtes, rab. pour l'épaule les 1/2) 27 - 3) 30 - 4) 32 m. restantes.



12

DEVANT

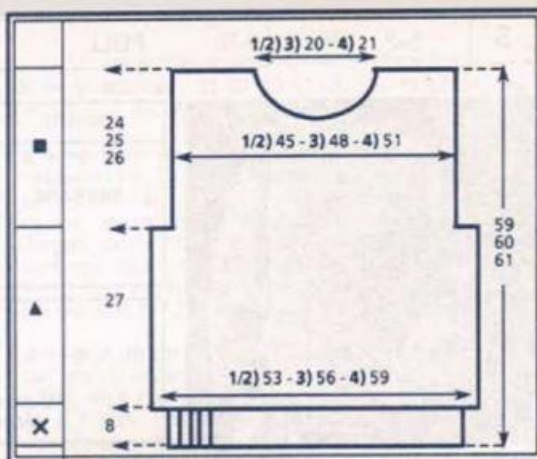
✕ → Monter : 1/2) 104 - 3) 110 - 4) 116 m., aig., n° 3, tric. en côtes 1/1 pendant 8 cm.

▲ → Cont. en pt fantaisie, aig. n° 3,5, en répartissant 1/2) 13 - 3) 4) 15 augm. sur le 1er rg, et commencer par 1 m. lis. et 1/2) 2 m. endr. et la 1ère m. - 3) 11e - 4) comme le diagramme.
On a 1/2) 117 - 3) 125 - 4) 131 m.

■ → A 27 cm de haut. après les côtes, former les emman. en rab. de ch. côté : 1 x 9 m.
Il reste 1/2) 99 - 3) 107 - 4) 113 m.

A 1/2) 44 - 3) 45 - 4) 46 cm de haut. après les côtes, former l'encol. en rab. les 1/2) 3) 13 - 4) 15 m. centr., puis ts les 2 rgs : 1 x 4 m., 1 x 3 m., 3 x 2 m. et 2 x 1 m.

A 1/2) 51 - 3) 52 - 4) 53 cm de haut. après les côtes, rab. pour les épaules les 1/2) 28 - 3) 32 - 4) 34 m. restantes.



MANCHES

✕ → Monter : 1/2) 52 - 3) 56 - 4) 60 m., aig. n° 3, tric. en côtes 1/1 pendant 6 cm.

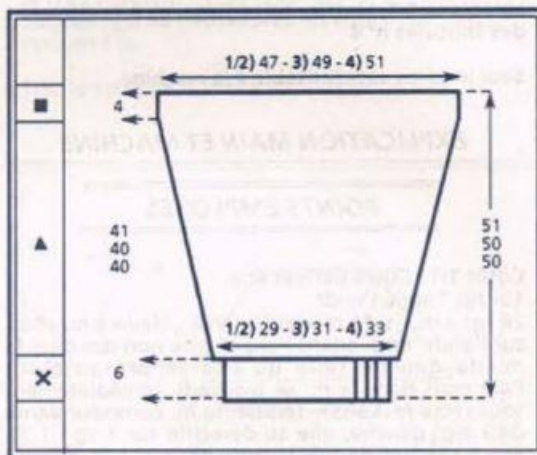
▲ → Cont. en pt de blé, aig. n° 3,5, en répartissant 11 augm. sur le 1er rg.

On obtient 1/2) 63 - 3) 67 - 4) 71 m., tric. 6 rgs de pt de blé, puis les 10 premiers rgs du pt fantaisie, en commençant par 1 m. lis. et la 1/2) 1ère - 3) 15e - 4) 13e m. du diagramme puis cont. en jersey.

Augm. de ch. côté : 1/2) ts les 6 rgs : 18 x 1 m. et 8 rgs plus haut : 1 x 1 m. - 3) 4) ts les 6 rgs : 19 x 1 m.
On a 1/2) 101 - 3) 105 - 4) 109 m.

■ → A 1/2) 41 - 3) 4) 40 cm de haut. après les côtes, marquer les m. lis. d'un fil de couleur et cont. droit.

A 1/2) 45 - 3) 4) 44 cm de haut. après les côtes, rab. supplément ttes les m.
Tric. la seconde manche semblable.



BANDE D'ENCOLURE

Monter 1/2) 3) 100 - 4) 104 m., aig. n° 3, tric. en côtes 1/1 pendant 5 cm, puis faire un rg endr. sur l'endr. et quelques rgs de jersey d'un autre coloris. Repasser ces rgs de jersey. Il suffira au moment du montage de les détricoter pour retrouver le coloris de base

ASSEMBLAGE

Faire les différentes coutures en se reportant aux conseils pages 2 et 3