

Un pull de mi-saison

18 septembre 2023 par [grenouilletricote](#)

Bonjour, les jours passent si vite que nous sommes déjà en préparation de l'hiver. L'occasion de faire chauffer nos aiguilles pour nous ou notre famille. Je vous propose un pull de mi-saison, sans manche. Je vous avoue que j'ai un coup de cœur pour ce modèle. J'aime bien sûr ce genre de pull qui se met ou se retire très facilement. Mais j'apprécie beaucoup la couleur très tendre. Cependant le coup de cœur va dans la simplicité du modèle. En effet le détail se situe dans la fine torsade qui court de chaque côté.

C'est simple, c'est beau. Elle attire l'œil par sa finesse. Ce modèle nous vient de [Drops Design](#).



Comme souvent chez Drops, vous commencez ce tricot par le haut. Cette fois encore c'est le cas, cependant la façon de le tricoter est différente, car vous débutez par les épaules, mais en travaillant en aller-retour. Donc vous avez la possibilité d'utiliser des aiguilles droites. Je continue sur la particularité du montage avec des épaules européennes.

C'est à dire que vous reprenez les mailles de chaque côté lorsque vous faites la partie du devant. Là aussi vous tricotez en aller-retour jusqu'au emmanchures. C'est à ce moment-là que vous avez la possibilité de tricoter en rond comme le précise les explications de Drops ou de continuer avec les aiguilles droites, en faisant chaque partie séparément. Bien sûr une couture sera à faire à la fin.

Comme je vous le précisais, c'est une façon un peu particulière de tricoter. Mais c'est aussi l'occasion d'essayer de nouvelles méthodes. Les explications données vont pour les tailles allant du S au XXXL. Vous utilisez des aiguilles n° 3 pour les parties en côte, ensuite vous tricotez avec des aiguilles n°4.5.

La torsade se fait sur 4 mailles, plus 2 mailles en jersey envers pour lui donner de la profondeur, n'oubliez pas l'aiguille à torsades. A noter sur les côtés, qu'un dessin qui alterne le jersey endroit et envers. Son but est de souligner la taille tout en donnant de la souplesse.

Ce que je pense d'un pull de mi-saison :

Je craque pour la couleur, la finesse du dessin, mais aussi pour le côté très pratique. Ce genre de pull se porte sur un chemisier ou même un autre pull sans problème.

Personnellement, je tricoterai ce pull d'une façon beaucoup traditionnelle. C'est à dire sur des aiguilles droites, en faisant chaque pièce séparément. Tout en commençant par le bas, le dessin sur les côtés le permettent. Et si je dois finir par les épaules en biais, je ferais certainement courir la torsade également sur le devant. j'aime trop ce détail qui sublime le pull.

Dans tous les cas, et suivant nos préférences d'aiguilles, je trouve que ce modèle mérite que l'on s'y attarde. Non seulement pour sa particularité, mais aussi et surtout pour sa beauté.

Bonne journée.

Explications

TAILLE:

S - M - L - XL - XXL - XXXL

DROPS KARISMA de Garnstudio (appartient au groupe de fils B)
350-400-450-500-500-550 g coloris 68, bleu ciel clair

AIGUILLE CIRCULAIRE DROPS N° 4.5 - en 80 cm.

AIGUILLES CIRCULAIRES DROPS N° 3 - en 40 cm et 80 cm.

AIGUILLE À TORSADES DROPS.

On peut utiliser la technique du MAGIC LOOP - il faudra juste une aiguille circulaire de 80 cm dans chaque taille.

ÉCHANTILLON:

20 mailles en largeur et 26 rangs en hauteur, en jersey = 10 x 10 cm.

NOTE: La taille des aiguilles est juste une indication. Si vous avez trop de mailles pour 10 cm, essayez avec des aiguilles plus grosses. Si vous n'avez pas assez de mailles pour 10 cm, essayez avec des aiguilles plus fines.

MAILLES LISIÈRES:

On tricote 1 maille lisière de chaque côté. Ces mailles lisières se tricotent à l'endroit sur l'endroit et sur l'envers (point mousse).

POINT FANTAISIE:

Voir diagrammes A.1 et A.2. Les diagrammes montrent tous les rangs, vus sur l'endroit.

AUGMENTATIONS SUR L'ENDROIT:

AUGMENTATION INCLINÉE À GAUCHE APRÈS LE MARQUEUR:

Avec l'aiguille gauche, relever le fil entre 2 mailles du rang précédent, de l'avant vers l'arrière et le tricoter à l'endroit, dans le brin arrière.

AUGMENTATION INCLINÉE À DROITE AVANT LE MARQUEUR:

Avec l'aiguille gauche, relever le fil entre 2 mailles du rang précédent, de l'arrière vers l'avant et le tricoter à l'endroit, dans le brin avant.

AUGMENTATIONS SUR L'ENVERS:

AUGMENTATION INCLINÉE À GAUCHE APRÈS LE MARQUEUR:

Avec l'aiguille gauche, relever le fil entre 2 mailles du rang précédent, de l'arrière vers l'avant et le tricoter à l'envers, dans le brin avant.

AUGMENTATION INCLINÉE À DROITE AVANT LE MARQUEUR:

Avec l'aiguille gauche, relever le fil entre 2 mailles du rang précédent, de l'avant vers l'arrière et le tricoter à l'envers, dans le brin arrière.

AUGMENTATIONS-1 (emmanchures):

Toutes les augmentations se font sur l'endroit!

Augmenter 1 maille à 9 mailles (1 maille lisière + A.1) des bords en faisant 1 jeté. Au rang suivant, tricoter les jetés torsé pour éviter un trou. Tricoter ensuite les augmentations en jersey.

AUGMENTATIONS-2 (à intervalles réguliers):

Pour augmenter 1 maille, faire 1 jeté. Au tour suivant, tricoter le jeté torsé, pour éviter un trou.

PULL SANS MANCHES - PETIT APERÇU DE L'OUVRAGE:

On tricote le haut du dos de haut en bas, en allers et retours sur aiguille circulaire jusqu'à ce que les emmanchures soient faites. On relève des mailles le long de chaque épaule pour le devant, on monte des mailles pour l'encolure et on tricote le devant de haut en bas, en allers et retours sur aiguille circulaire, jusqu'à ce que les emmanchures soient faites.

On joint le dos et le devant et on continue en rond. On relève des mailles autour des emmanchures et de l'encolure et on tricote la bordure des emmanchures et le col en rond sur aiguille circulaire.

DOS:

Monter 40-40-44-44-46-46 mailles avec l'aiguille circulaire 4,5 en DROPS Karisma.

Tricoter 1 rang envers sur l'envers.

Mettre 1 marqueur à 9 mailles du bord de chaque côté et garder ces marqueurs à 9 mailles des bords.

Tricoter ainsi sur l'endroit: 1 MAILLE LISIÈRE – voir ci-dessus, tricoter A.1, augmenter 1 maille APRÈS le marqueur – voir AUGMENTATIONS SUR L'ENDROIT, tricoter en jersey jusqu'à ce qu'il reste 9 mailles, augmenter 1 maille AVANT le marqueur – voir AUGMENTATIONS SUR

L'ENDROIT, tricoter A.1 et 1 maille lisière.

Augmenter de la même façon au rang suivant (sur l'envers), autrement dit: augmenter APRÈS le marqueur au début du rang et AVANT le marqueur à la fin du rang – voir AUGMENTATIONS SUR L'ENVERS (les mailles augmentées se tricotent en jersey).

Continuer ainsi en augmentant 21-23-23-25-26-28 fois au total à la fois sur l'endroit et sur l'envers. BIEN CONSERVER LA MÊME TENSION QUE POUR L'ÉCHANTILLON!

Quand toutes les augmentations sont faites, on a 82-86-90-94-98-102 mailles. Tricoter 2 rangs sans augmenter.

Décaler les marqueurs de chaque côté – on va mesurer désormais l'ouvrage à partir d'ici.

Continuer en jersey avec A.1 et 1 maille lisière de chaque côté.

Quand l'ouvrage mesure 20-20-20-20-17-16 cm à partir des marqueurs, augmenter 1 maille de chaque côté pour les emmanchures – voir AUGMENTATIONS-1. Augmenter ainsi 7-8-9-11-14-17 fois au total tous les 2 rangs (tous les rangs sur l'endroit) (tricoter les augmentations en jersey) = 96-102-108-116-126-136 mailles. Quand toutes les augmentations sont faites, tricoter un dernier rang sur l'envers. L'ouvrage mesure environ 25-26-27-28-28-29 cm, mesurer à partir des marqueurs le long des emmanchures. Couper le fil et mettre les mailles en attente sur un fil ou une autre aiguille et tricoter le devant comme indiqué ci-après.

DEVANT:

Commencer par l'épaule gauche (quand on porte le pull).

Relever 23-25-25-27-28-30 mailles à une maille du bord le long de l'épaule gauche du dos (autrement dit, commencer côté encolure et relever 1 maille dans chacun des 21-23-23-25-26-28 rangs + 2 mailles jusqu'au marqueur).

Tricoter le rang suivant sur l'envers ainsi: 1 maille lisière, A.1 (en commençant par le 2ème rang du diagramme), tricoter en jersey jusqu'à la fin du rang. Continuer ainsi en allers et retours.

Quand l'ouvrage mesure 7-7-8-8-9-9 cm depuis qu'on a relevé les mailles, augmenter 1 maille inclinée à gauche après les 4 premières mailles, au début de chaque rang sur l'endroit – ne pas oublier AUGMENTATIONS SUR L'ENDROIT.

Augmenter ainsi, 5 fois au total (tricoter les augmentations en jersey) = 28-30-30-32-33-35 mailles. Après la dernière augmentation, tricoter 1 rang sur l'envers. Couper le fil et mettre les mailles en attente sur un fil ou une autre aiguille. Tricoter l'épaule droite comme expliqué ci-dessous.

En commençant au marqueur, relever 23-25-25-27-28-30 mailles à 1 maille du bord le long de l'épaule droite du dos. Tricoter le rang suivant sur l'envers ainsi: Jersey jusqu'à ce qu'il reste 9 mailles, tricoter A.1 (en commençant par le 2ème rang du diagramme) et 1 maille lisière. Continuer ainsi jusqu'à ce que l'ouvrage mesure 7-7-8-8-9-9 cm depuis qu'on a relevé les mailles. Augmenter maintenant 1 maille inclinée à droite avant les 4 dernières mailles, à la fin de chaque rang sur l'endroit – ne pas oublier AUGMENTATIONS SUR L'ENDROIT.

Augmenter ainsi 5 fois au total (tricoter les augmentations en jersey) = 28-30-30-32-33-35 mailles. Après la dernière augmentation, tricoter 1 rang sur l'envers.

Tricoter ainsi sur l'endroit: Tricoter les mailles du devant droit, monter 26-26-30-30-32-32 mailles, tricoter ensuite les 28-30-30-32-33-35 mailles du devant gauche = 82-86-90-94-98-102 mailles. Continuer comme avant, en jersey avec A.1 et 1 maille lisière de chaque côté.

Quand l'ouvrage mesure 28-28-28-28-27-26 cm depuis qu'on a relevé les mailles, augmenter pour les emmanchures de la même façon que pour le dos = 96-102-108-116-126-136 mailles. Quand toutes les augmentations sont faites, tricoter 1 rang sur l'envers. L'ouvrage mesure environ 33-34-35-36-38-39 cm, mesurer le long des emmanchures, à partir des mailles relevées.

DOS & DEVANT:

Joindre maintenant le devant et le dos: Tricoter les 96-102-108-116-126-136 mailles du devant comme avant, monter 7-9-11-13-15-17 mailles, tricoter les 96-102-108-116-126-136 mailles du dos comme avant et monter 7-9-11-13-15-17 mailles = 206-222-238-258-282-306 mailles.

Tricoter en rond, en jersey et point fantaisie comme avant – tricoter les 9-11-13-15-17-19 mailles de chaque côté entre A.1 en côtes (1 maille endroit, 1 maille envers – les commencer et les

terminer par 1 maille endroit).

Tricoter jusqu'à ce que l'ouvrage mesure 44-46-48-49-51-53 cm le long du devant, à partir du plus haut point de l'épaule. Continuer avec l'aiguille circulaire 3.

Au tour suivant, augmenter à intervalles réguliers ainsi: Tricoter 1 maille endroit, A.2 au-dessus de A.1, 78-84-90-98-108-118 mailles jersey en augmentant 31-33-37-39-43-47 mailles à intervalles réguliers – voir AUGMENTATIONS-2, tricoter A.2 au-dessus de A.1, tricoter les 9-11-13-15-17-19 mailles suivantes en côtes comme avant, tricoter A.2 au-dessus de A.1, 78-84-90-98-108-118 mailles jersey en augmentant 31-33-37-39-43-47 mailles à intervalles réguliers, tricoter A.2 au-dessus de A.1 et tricoter les 8-10-12-14-16-18 dernières mailles en côtes comme avant = 268-288-312-336-368-400 mailles.

Continuer ainsi: côtes de chaque côté, A.2 comme avant, tricoter en côtes (1 maille endroit, 1 maille envers) les 109-117-127-137-151-165 mailles entre les A.2 du devant et du dos (commencer et terminer les côtes par 1 maille endroit).

Quand les côtes mesurent 6-6-6-7-7-7 cm, rabattre – on peut rabattre à l'italienne. Le pull mesure environ 50-52-54-56-58-60 cm à partir du plus haut point de l'épaule.

BORDURE DES EMMANCHURES:

Poser l'ouvrage à plat et mettre 1 marqueur en haut de chaque emmanchure (milieu de l'épaule).

En commençant sur l'endroit en bas de l'emmanchure, relever 140-146-152-160-166-172 mailles, autour de l'emmanchure, à 1 maille lisière du bord avec la petite aiguille circulaire 3 (bien veiller à avoir le même nombre de mailles de chaque côté du marqueur).

Tricoter en rond, en côtes (1 maille endroit, 1 maille envers). EN MÊME TEMPS tous les 2 tours, diminuer 2 mailles sous la manche ainsi: Tricoter jusqu'à ce qu'il reste 1 maille avant la première maille endroit au milieu sous la manche, glisser 2 mailles comme pour les tricoter ensemble à l'endroit, tricoter 1 maille endroit et passer les mailles glissées par-dessus la maille tricotée (= on a diminué 2 mailles). La bordure sera ainsi plus nette sans rebiquer.

Tricoter et diminuer ainsi jusqu'à ce que la bordure mesure 3 cm. Rabattre de la même façon que pour le dos et le devant.

Tricoter la bordure autour de l'autre emmanchure de la même façon.

COL:

Avec la petite aiguille circulaire 3, en commençant sur l'endroit juste avant le A.1 de l'épaule gauche du dos, relever à 1 maille lisière du bord ainsi: 1 maille dans chacune des 8 mailles de A.1, 83-83-91-91-97-97 mailles le long de l'encolure devant jusqu'au A.1 de l'épaule droite, côté dos (ce nombre de mailles doit être divisible par 2 + 1), relever ensuite 1 maille dans chacune des 8 mailles de A.1 et 25-25-29-29-31-31 mailles le long de l'encolure dos (le nombre de mailles doit être divisible par 2 + 1) = 124-124-136-136-144-144 mailles.

Tricoter ainsi: A.1 au-dessus des 8 premières mailles, *1 maille endroit, 1 maille envers*, tricoter de *-* jusqu'à ce qu'il reste 1 maille avant le A.1 suivant, tricoter 1 maille endroit, A.1, *1 maille endroit, 1 maille envers*, tricoter de *-* jusqu'à ce qu'il reste 1 maille et terminer par 1 maille endroit. Continuer ainsi jusqu'à ce que le col mesure 11-11-11-13-13-13 cm. Rabattre légèrement souplement. Plier le col en double sur l'envers et coudre. Pour éviter que le col ne soit serré et pour qu'il ne rebique pas, la couture doit être élastique.

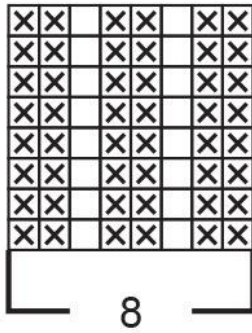
Diagramme

- = 1 maille endroit sur l'endroit, envers sur l'envers
- = 1 maille envers sur l'endroit, endroit sur l'envers
- = glisser 1 maille sur l'aiguille à torsades derrière l'ouvrage, tricoter 1 maille endroit, reprendre la maille sur l'aiguille à torsades et la tricoter à l'endroit
- = glisser 1 maille sur l'aiguille à torsades devant l'ouvrage, tricoter 1 maille endroit, reprendre la maille sur l'aiguille à torsades et la tricoter à l'endroit

← = on relève les mailles de l'épaule gauche du devant (d) le long de l'épaule gauche du dos (D), on relève les mailles de l'épaule droite du devant (e) le long de l'épaule droite du dos (E)

★ = sens du tricot

A.2



A.1

