

Un pull réussi à avoir

9 août 2023 par [grenouilletricote](#)

Bonjour, je vous propose un pull réussi à avoir. Réussi grâce au dessin qui donne une apparence très travaillée, alors que c'est un jeu de diminution et d'augmentation. Réussi par la forme de ce tricot, le dos et le devant sont droits, donc pas d'emmanchure à faire avec des calculs un peu compliqué dans les diminutions.

Ce pull offre une belle rentrée avec le confort et la beauté. Un vêtement douillet que vous portez avec plaisir. Et avec tous les styles de votre garde-robe. Faites un essai et vous serez ravie de le commencer.



Ce modèle provient du catalogue de [Bergère de France](#) de 2005. Même s'il date un peu, je le trouve parfaitement d'actualité avec sa coupe simple, mais surtout les motifs travaillés. Le genre de pull qui se tricote par plaisir dans les couleurs chaudes de l'automne. D'autant que vous utilisez des aiguilles avec un numéro de grosseur plutôt agréable, des n°4,5. Un numéro que j'apprécie, car il se situe très bien entre la finesse et la rapidité.

Ici, ce pull se tricote avec un coton. Idéal pour un pull d'été, mais je le préfère avec un fil plus chaud : une laine ou un alpaga. De façon à le porter dès les premiers froids. Avec un chemisier ou un pull très fin. L'encolure est plutôt large, vous pouvez la garder telle qu'elle est présentée ou en faisant un arrondi au choix.

Pour ma part, je garderai l'encolure droite et me ferai un snood simple ou double avec le même dessin. L'avantage du snood, il se retire aussi facilement qu'il se met.

Pour réaliser ce pull, vous avez besoin de 10 à 12 pelotes, n'oubliez pas d'en rajouter quelques-unes si vous faites un snood. Les explications vont de la taille 1 à 5, soit du 36 au 44. Pour une taille plus grande, vous rajoutez un multiple de 10 mailles qui correspond à un dessin. Je vous conseille de faire un échantillon pour comparer le nombre de vos mailles à l'échantillon de Bergère de France. C'est toujours utile, surtout si vous utilisez un autre fil.

Mon avis sur un pull réussi à avoir :

Je suis fan de ce genre de dessin. Ce pull à beaucoup de charme, très classe. Vous avez l'avantage de le tricoter dans toutes les couleurs chaudes de l'automne, mais avec des dégradés. C'est le genre de pull tricoté que je conseille aux débutantes pour plusieurs raisons : une bonne façon de vous familiariser avec les jeux de diminutions et d'augmentations. Ce genre de dessin peut paraître difficile alors que non. Et même si vous vous trompez, recommencez votre échantillon, il mérite d'être fait.

Enfin j'aime beaucoup la forme, très simple. Confortable à souhait, surtout que ce pull se porte avec tous les styles sans soucis. Jupes, pantalon ou sur une robe, tout est permis avec lui.

Bonne journée

Crédit photo Bergère de France

BERGERE
de France



840 **

PULL
MANCHES 3/4
Tailles 1/2-3-4/5

Fournitures

Qual. COTONATURE.
Céramique = 10-11-12 pel.,
aig. n° 4,5.

Points employés

POINT AJOURÉ, aig. n° 4,5. Sur un n.
de m. div. par 10 + 3 m. lis.

1er rg (endr. du trav.) et 2ème rg : env.
3ème et 4ème rgs : endr.

5ème-7ème et 9ème rgs : 2 m. endr., *
1 jeté, 2 m. endr., 1 S.S., 1 m. endr., 2
m. ens. endr., 2 m. endr., 1 jeté, 1 m.
endr., * répéter de * à *, term. par 2 m.
endr. au lieu d'1.

6ème rg et les rgs pairs suiv. : env.

11ème rg : 3 m. endr., * 1 jeté, 2 m.
endr., 1 double dim., 2 m. endr., 1 jeté, 3
m. endr., * répéter de * à *.

13ème rg : 4 m. endr., * 1 jeté, 1 m.
endr., 1 double dim., 1 m. endr., 1 jeté, 5
m. endr., * répéter de * à *, term. par 4
m. endr. au lieu de 5.

15ème rg : 5 m. endr., * 1 jeté, 1 double
dim., 1 jeté, 7 m. endr., * répéter de * à
*, term. par 5 m. endr. au lieu de 7.

17ème rg : env.

19ème rg : repr. au 5ème rg.

Echantillon

Un carré de 10 cm point ajouré = 17 m.
et 24 rgs.

Important : Tric. avec des aig. plus fines
si vous obtenez moins de m. et de rgs
que sur cet échantillon. Tric. avec des
aig. plus grosses dans le cas contraire.

Réalisation

DOS : Monter 83-93-103 m. Tric. point
ajouré.

Emmanchures : A 37-35-39 cm (88-84-
92 rgs) de haut. tot., rab. de ch. côté 1 fs
5 m.

Cont. droit sur les 73-83-93 m. rest.
(remplacer la 1ère et la dernière double
dim. des 11ème-13ème et 15ème rgs
par 2 m. ens. endr. en début de rg et 1
S.S. en fin de rg).

Epaules et encolure : A 18-20-22 cm de
haut. d'emmanchures (130-130-144 rgs
de haut. tot., après avoir tricoté 9-9-10
rangées de motifs), rab. toutes les m. en
1 fs en les tricotant à l'env. sur l'endr. du
trav.

DEVANT : Comme le dos.

MANCHES : Monter 45-47-51 m. Tric.
point ajouré en commençant le 5ème rg
par :

T. 1/2 : 3 m. endr. au lieu de 2.

T. 3 : 4 m. endr. au lieu de 2.

T. 4/5 : 1 m. endr. au lieu de 2.

Dès le 13ème rg, augm. de ch. côté (tric.
ces m. point ajouré dès que le n. de m.
le permet) :

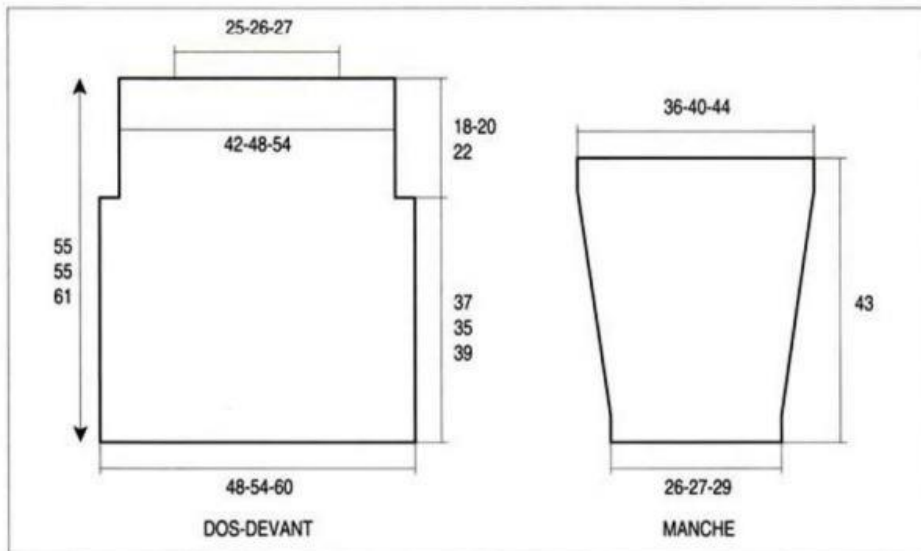
T. 1/2 : 9 fs 1 m. ts les 10 rgs.

T. 3 : 11 fs 1 m. ts les 8 rgs.

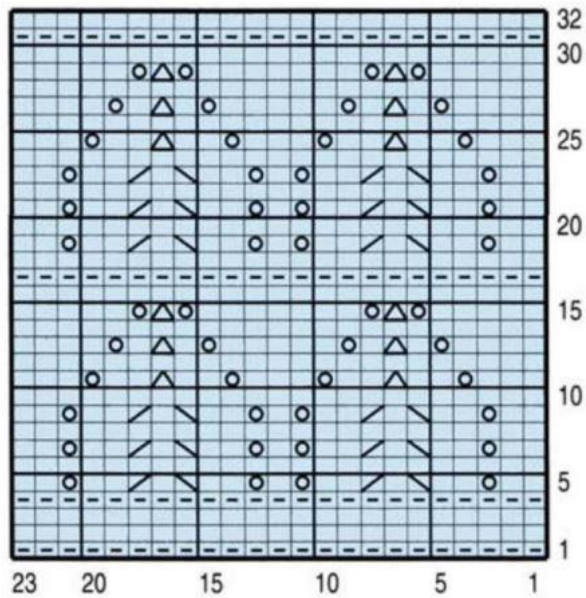
T. 4/5 : 5 fs 1 m. ts les 8 rgs, 8 fs 1 m. ts
les 6 rgs.

A 43 cm (102 rgs = 7 rangées de motifs)
de haut. tot., laisser les 63-69-77 m.
obtenues en attente.

FINITIONS : Assembler les épaules sur
8,5-11-13,5 cm. Poser les manches au
point de mailles le long de la partie
verticale des emmanchures. Term. les
coutures.



POINT AJOURE



	= 1 m. jersey endroit		= 1 surjet simple
	= 1 m. jersey envers		= 2 m. ensemble endroit
	= 1 jeté		= 1 double diminution