

Un pull rapide simple et classe

4 août 2023 par [grenouilletricote](#)

Bonjour, parmi les indispensables de la garde-robe féminine, je vous propose un pull rapide, simple et classe. Un incontournable, que l'on choisit sans même réfléchir. Le détail qui fait toute la différence : la bande centrale composée d'un dessin de feuille uniquement dans le dos. Pour le devant pas de fioriture, juste une encolure en V.



Un pull qui se tricote en top down, c'est à dire du haut vers le bas. Sans oublier les manches raglan, passage obligatoire quand vous tricotez en rond. Et donc qui dit tricot en rond, dit aiguilles circulaire surtout pour un top down. Ce pull se réalise avec des aiguilles n°4.5

Modèle proposé par [Hobbii](#), Ici il se tricote avec un fil en coton, mais si vous souhaitez le porter en demi-saison, par exemple prenez un mélange de laine. Et pour encore plus de fluidité dans votre travail, optez pour un mélange soie et alpaga. La garantie d'un vêtement souple, très confortable et très doux.

Pour les tailles, elles vont du XS au 4XL, une large gamme pour trouver son bonheur. Ici les manches sont courtes, mais si vous souhaitez garder le plaisir de le porter plus longtemps, rien ne vous empêche de les faire plus longues. Dans ce cas pensez à prendre un peu plus de laine.

L'encolure en V est reprise avec des aiguilles plus fines, c'est à dire des n°3.5. Ce type d'encolure est très tendance en ce moment. Elle vous permet de porter votre pull tel quel ou sur un chemisier. Il sera mis en valeur de belles façons.

C'est un modèle qui demande un peu d'expérience dans le tricot. Même si vous êtes débutante, je vous conseille de tenter un essai. Ne serait-ce que pour le dessin. C'est un classique dans les points ajourés, mais j'aime toujours le résultat.

Mon avis sur un pull rapide simple et classe :

Rapide à faire, oui car vous le tricotez avec des aiguilles n°4.5. Simple : pour mon niveau, bien sûr. Pour les débutantes, je vous conseille de bien prendre vos repères avec des marques mailles. C'est très utile pour se retrouver facilement. Classe, je confirme ! Devant, il donne l'impression d'être très simple avec le jersey endroit. La touche mode, c'est l'encolure en V. Par contre le détail qui fait tout : la bande de dessin dans le dos. Un jeu de diminutions et d'augmentations basique mais toujours très efficace.

Bonne journée.

[Crédit photo Hobbii](#)

Explications :

MATÉRIEL

5 | 5 | 5 (5 | 7 | 8) 9 | 9 pelotes de Friends Cotton Silk couleur Oatmilk (03)

Aiguilles circulaires 4.5 mm et 3.5 mm
Aiguilles double pointes 3.5 mm
Marqueur de maille
Aiguille à laine

QUALITÉ DU FIL

 **Friends Cotton Silk**, Hobbii
78% Coton, 22% Soie
50 g = 120 m

ÉCHANTILLON

17 m x 29 rangs/tours =
10 x 10 cm en jersey avec aiguilles 4.5 mm

ABRÉVIATIONS

m = maille(s)
R = rang
rend = rang endroit
renv = rang envers
m end = maille endroit
m env = maille envers
mm = marqueur de maille
mR = maille Raglan
AID = augmentation intercalaire droite
AIG = augmentation intercalaire gauche

TAILLES

XS | S | M (L | XL | 2XL) 3XL | 4XL

MESURES

Tour de buste du haut terminé:

93 | 99 | 104 (112 | 120 | 130) 138 | 146 cm /
Avec une aisance positive d'environ 10-15 cm

Longueur du haut terminé:

48 | 49 | 51 (52 | 54 | 54) 56 | 57 cm - modifiable
individuellement. Veuillez garder en tête que vous
pourrez avoir besoin de plus de fil que demandé.

Longueur des manches:

7 cm - modifiable individuellement. Veuillez garder
en tête que vous pourrez avoir besoin de plus de fil
que demandé.

Tour de manche:

31 | 33 | 35 (38 | 40 | 44) 45 | 48 cm

INFORMATION SUR LE TUTORIEL

Le T-Shirt est tricoté en une pièce du haut
vers le bas, avec des augmentations raglan.
L'ajustement de la jupe a une aisance
positive de 10 à 15 cm. Le point culminant du
haut est le motif de ajouré dans le dos,
créant un regard romantique et ludique. Le
col en V accentue les courbes féminines et
complète intelligemment le design de la
chemise.

HASHTAGS POUR LES RÉSEAUX SOCIAUX

#hobbiidesign #hobbiemmanuel

ACHETEZ VOTRE FIL ICI

<https://shop.hobbii.fr/emmanuel-haut>



INFO ET CONSEILS

Mise en place:

Le haut est tricoté en une seule pièce de haut en bas. La partie du dos est travaillée dès le début avec un motif ajouré romantique, glissant comme une tresse de l'encolure vers le bas. Le col en V sur le devant est formé avec des augmentations supplémentaires tous les quelques rangs, les bras sont d'abord formés avec les augmentations raglan. Ces augmentations seront omises pour les derniers rangs, pour que les manches ne deviennent pas trop larges. Une fois les manches séparées du corps, le col en V est fermé en rond - en jersey et avec un motif ajouré dans le dos. Le corps se finit en rond et enfin toutes les mailles sont rabattues avec une i-cord.

Une fois fait, les mailles des manches sont relevées à nouveau. De nouvelles mailles seront ajoutées sous les aisselles et les manches seront tricotées à la longueur préférée en point jersey en rond et également rabattues avec une i-cord.

La dernière chose à faire est de relever les mailles le long du col en V et de le terminer avec une autre bordure en i-cord.

Conseils:

Le haut est tricoté avec **UN** seul brin de fil.

Mailles lisières (la première et la dernière m du rang) sont toujours tricotées à l'endroit et sont inclus dans le nombre total de mailles.

Jersey:

rend: tricoter toutes les mailles à l'endroit

renv: tricoter toutes les mailles à l'envers

En rond, tricoter toutes les mailles à l'endroit.

Point ajouré:

Travailler avec les diagrammes. Chaque case montre 1 maille et 1 rang. Seulement les rangs impairs sont montrés, sur les rangs pairs tricoter toutes les m à l'env (sauf pour les jetés, les tricoter à l'endroit)

Augmentations Raglan:

Pour former votre haut vous devez faire 1 AID avant chaque maille raglan. Après la maille raglan, vous ferez AIG.

AID (augmentation intercalaire droite): tirer le fil entre la dernière maille tricotée et la maille suivante avec l'aiguille gauche de l'arrière vers l'avant sur l'aiguille gauche. Tricotez cette nouvelle maille à l'endroit.

AIG (augmentation intercalaire gauche): tirer le fil entre la dernière et la maille suivante avec

l'aiguille gauche de l'avant vers la gauche sur l'aiguille gauche. Cette m est tricotée à l'endroit sur le brin arrière.

Pour le **col en V**, vous devez faire des **augmentations additionnelles** après les deux premières m sur un rang endroit. Une AIG est nécessaire ici. Avant les 2 dernières m du rang endroit, vous devez faire une AID.

Veuillez lire le modèle soigneusement avant de commencer, car plusieurs étapes se passent en même temps.

Corps

Vous commencez par monter les m pour l'encolure et vous tricotez l'empiècement en utilisant des augmentations raglan. Directement depuis le début, le point ajouré est travaillé également. Toutes les autres mailles sont tricotées en jersey. Les augmentations raglan se font avant et après un point raglan central sur chaque rend (= 8 augmentations). De plus, il y a d'autres augmentations pour former le col en V. D'abord vous augmentez tous les 3ème rend, puis tous les 2ème rend et enfin à chaque rendu (= 10 augmentations). Ces augmentations supplémentaires doivent être faites en AIG après les 2 premières m sur un rend et en AID avant les 2 dernières m sur un rend.

A partir d'un certain point, les augmentations raglan seront omises pour éviter que les manches ne deviennent trop larges. A partir de là, les augmentations ne sont travaillées que pour le corps. Dès que vous avez un certain nombre de mailles sur vos aiguilles, les manches seront séparées du corps et le col en V sera fermé en un rond.

Exceptions: Les tailles 2XL à 4XL. Ici le col en V est d'abord fermé, et vous allez tricoter quelques tours en jersey avant de séparer les manches du corps.

Le corps sera travaillé en jersey et avec le point ajouré dans le dos jusqu'à atteindre votre longueur préférée, et ensuite rabattu avec une bordure en i-cord.

Empiècement:

Monter 45 | 45 | 51 (51 | 57 | 57) 59 | 59 m sur vos aiguilles à tricoter 4.5 mm avec votre méthode préférée. Le premier R après le rang de montage est un renv, tricoter toutes les mailles à l'envers ici et placer le mm avant et après les mailles raglan centrale (voir tableau ci-dessous):

Taille	devant gauche	mR	manche gauche	mR	dos	mR	manche droite	mR	devant droit	Total
XS	1	1	6	1	27	1	6	1	1	45
S	1	1	6	1	27	1	6	1	1	45
M	1	1	8	1	29	1	8	1	1	51
L	1	1	8	1	29	1	8	1	1	51
XL	1	1	10	1	31	1	10	1	1	57
2XL	1	1	10	1	31	1	10	1	1	57
3XL	1	1	10	1	33	1	10	1	1	59

4XL	1	1	10	1	33	1	10	1	1	59
-----	---	---	----	---	----	---	----	---	---	----

Maintenant travailler comme suit:

R1 (rend): tricoter à l'end toutes les m du devant gauche, AID, mR, AIG, tricoter à l'end toutes les m de la manche gauche, AID, mR, AIG,

tricoter 0 | 0 | 1 (1 | 2 | 2) 3 | 3 m end du dos, travailler le premier rang du motif ajouré (R1 du diagramme), tricoter 0 | 0 | 1 (1 | 2 | 2) 3 | 3 m end, AID, mR, AIG, tricoter toutes les mailles à l'endroit de la manche droite, AID, mR, AIG, tricoter à l'end toutes les m du devant droit.

R2 (renv) et tous les rangs pairs: tricoter toutes les mailles à l'envers.

R1 et 2 sont maintenant constamment répétés. Evidemment, le nombre de mailles qui doivent être travaillées avant et après le motif ajouré dans le dos augmentent avec chaque rend à cause des augmentations raglan. Pour garder le contrôle, vous pouvez placer un mm avant et après les 27 mailles (motif ajouré).

Les augmentations additionnelles du col en V (AIG après les 2 premières sur un rend et AID avant les 2 dernières m sur un rend) se font maintenant sur les rangs suivants (toujours sur un rend):

Taille	Augmentations sur les parties du devant pour le col en V sur les rangs suivants (rend)*:
XS	5., 11., 17., 23., 29., 33., 37., 41., 45., 49.
S	5., 11., 17., 23., 29., 33., 37., 41., 45., 49., 53.
M	5., 11., 17., 23., 29., 33., 37., 41., 45., 49., 53., 55.
L	5., 11., 17., 23., 29., 33., 37., 41., 45., 49., 53., 55., 57.
XL	5., 11., 17., 23., 29., 33., 37., 41., 45., 49., 53., 55., 57., 59.
2XL	5., 11., 17., 23., 29., 33., 37., 41., 45., 49., 53., 55., 57., 59., 61.
3XL	5., 11., 17., 23., 29., 33., 37., 41., 45., 49., 53., 55., 57., 59., 61., 63.
4XL	5., 11., 17., 23., 29., 33., 37., 41., 45., 49., 53., 55., 57., 59., 61., 63., 65.

***Sur le rend qui suit le dernier rend les deux parties du devant sont fermées en rond.**

Ceci signifie, en incluant le R 28, toutes les augmentations pour le col en V sont faites tous les 3ème rend (tous les 6 rangs). A partir du R 29, toutes les augmentations sont faites tous les 2ème rend (tous les 4 rangs). A partir du R 53 toutes les augmentations sont faites sur chaque rend (tous les 2 rangs). Ceci va continuer jusqu'à ce que les parties du devant soient fermées en un rond (et les manches sont séparées du corps; sauf pour les tailles 2XL à 4XL!).

De plus, les augmentations raglan sont omises à partir du R 47 | 49 | 49 (51 | 53 | 55) 57 | 59, donc vous augmentez seulement sur les parties du devant et du dos (= 4 augmentations raglan ou 6 augmentations au total, quand des augmentations doivent être faites pour le col en V).

Ne pas oublier de travailler les 27 m du dos au point ajouré.

A la fin, vous devez avoir 261 | 271 | 283 (293 | 309) 319 | 331 | 341 m au total sur vos aiguilles et le nombre suivant pour chaque partie:

Taille	devant gauche	mR	manche gauche	mR	dos	mR	manche droite	mR	devant droit	Total
XS	36	1	52	1	77	1	52	1	36	257
S	39	1	54	1	81	1	54	1	39	271
M	41	1	56	1	85	1	56	1	41	283
L	43	1	58	1	87	1	58	1	43	293
XL	45	1	62	1	91	1	62	1	45	309
2XL	47	1	64	1	93	1	64	1	47	319
3XL	49	1	66	1	97	1	66	1	49	331
4XL	51	1	68	1	99	1	68	1	51	341

Sur le rend suivant, les deux parties du devant sont fermées en rond et les manches se séparent. (ATTENTION: Sauf pour les tailles 2XL à 4XL, il y a des instructions séparées pour ça):

Séparation des manches et fermer le col en V:

Tailles XS - XL: tricoter à l'end toutes les m du devant gauche, travailler la mR, placer 52 | 54 | 56 (58 | 62 | -) - | - m de la manche gauche sur un arrête mailles/reste de fil/câble et monter 1 | 3 | 3 (7 | 9 | -) - | - m au total sous les aisselles. Travailler la mR, tricoter toutes les m dans le dos ainsi que le point ajouré, travailler la mR, placer 52 | 54 | 56 (58 | 62 | -) - | - m de la manche droite sur un arrête mailles/reste de fil/câble et monter 1 | 3 | 3 (7 | 9 | -) - | - m au total sous les aisselles. Travailler la mR, tricoter à l'end toutes les m du devant droit et monter 5 | 3 | 3 (1 | 1 | -) - | - m au total. Placer un mm - c'est votre nouveau début de tour. Vous devez maintenant avoir 160 | 172 | 180 (192 | 204 | -) - | - m au total sur vos aiguilles.

Tailles 2XL - 4XL: tricoter toutes les m, travailler les augmentations raglan avant et après la mR centrale du devant et du dos (mais plus d'augmentation pour le col en V ou pour les manches!) et tricoter le motif ajouré en suivant le diagramme. Après la dernière, monter - | - | - (- | - | 1) 1 | 1 nouvelle m. Placer un mm, c'est votre nouveau début de tour. Vous devez maintenant avoir - | - | - (- | - | 324) 336 | 346 m au total sur vos aiguilles. Maintenant tricoter deux rend supplémentaires (= 4 rangs au total) avec des augmentations raglan pour le devant et le dos de façon à avoir - | - | - (- | - | 332) 334 | 354 m au total sur vos aiguilles. Séparer les manches du corps de - | - | - (- | - | 64) 66 | 68 m chacune et monter - | - | - (- | - | 9) 11 | 15 nouvelles m sous chaque aisselle, de façon à avoir - | - | - (- | - | 222) 234 | 248 m au total sur vos aiguilles.

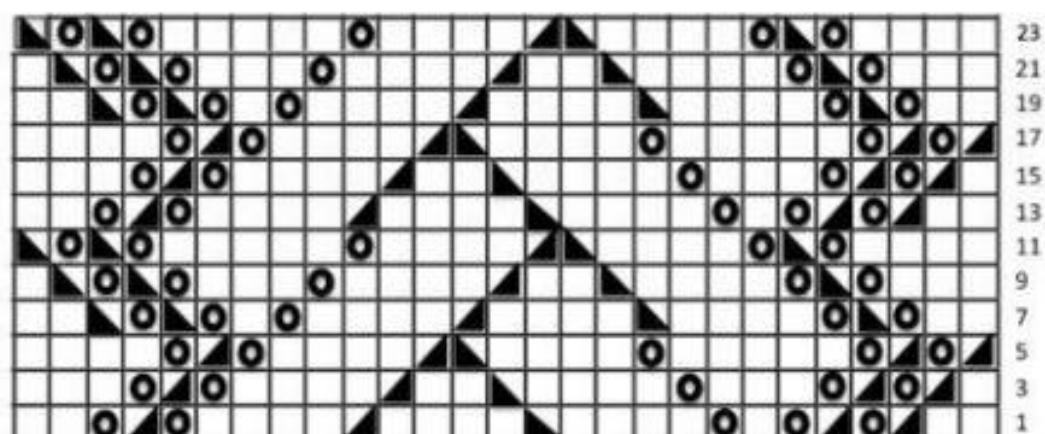
Finir le corps:

Tricoter en jersey 30 | 30 | 32 (32 | 33 | 33) 34 | 34 cm au total (mesuré depuis l'aisselle) en rond – **Ne pas oublier de travailler les 27 m du dos au point ajouré!** Bien sûr, vous pouvez tricoter le haut plus long ou plus court mais veuillez noter que vous aurez peut-être besoin de plus de fil qu'indiqué.





MOTIF AJOURÉ DU DOS

En outre, au raglan, vous commencez dès le premier rend le motif ajouré dans le dos : Pour ce faire, veuillez suivre le diagramme. Le motif est travaillé sur le rend, tricoter toutes les mailles à l'env sur les renv.

Diagramme pour le motif ajouré du dos:



Symboles

	= maille endroit (m end)
	= jeté
	= glisser, 1 maille endroit, passer la maille glissée au dessus de la maille tricotée (surjet)
	= tricoter 2 mailles ensemble à l'endroit (2m ens end)

NOTE: R 1 – 12 montre le motif ajouré complet et sera répété **tout le long du dos!** Sur le diagramme, seulement les rend sont montrés, tricoter toutes les m à l'env sur les renv.

COMMENT LIRE LE DIAGRAMME

Une case égale 1 maille sur 1 rang. Seuls les rend sont représentés. Tricoter toutes les m à l'env sur les renv. Le diagramme est lu de droite à gauche et de bas en haut (la direction dans laquelle vous travaillez). Je recommande de placer mm au début et à la fin du motif ajouré. De

cette façon, vous gardez le contrôle sur les mailles qui doivent être travaillées en motif ajouré lorsque votre travail prend de la longueur. Le motif est toujours tricoté sur les 27 m au centre du dos.

Cela signifie pour les différentes tailles:

R1 (rend): Travailler AIG après la mR qui marque le début du dos ensuite tricoter

0 | 0 | 1 (1 | 2 | 2) 3 | 3 m end, ensuite tricoter le premier rang du motif ajouré, ensuite tricoter 0 | 0 | 1 (1 | 2 | 2) 3 | 3 m, travailler AID avant la mR suivante qui marque la fin de votre dos.

N'hésitez pas à placer des mm pour marquer le début du motif ajouré. Tricoter toutes les mailles en jersey et faire des augmentations AIG et AID le long des mR.

R2 (renv) et tous les autres rangs pairs: tricoter toutes les m du motif ajouré à l'env.

R3: Travailler AIG après la mR qui marque le début du dos, tricoter 1 | 1 | 2 (2 | 3 | 3) 4 | 4 m end, travailler le R3 du motif ajouré (voir diagramme), tricoter 1 | 1 | 2 (2 | 3 | 3) 4 | 4 m end, travailler AID avant la prochaine mR qui marque la fin du dos

R5: Travailler AIG après la mR qui marque le début du dos, tricoter 2 | 2 | 3 (3 | 4 | 4) 5 | 5 m end, travailler le R5 du motif ajouré (voir diagramme), tricoter 2 | 2 | 3 (3 | 4 | 4) 5 | 5 m end, travailler AID avant la prochaine mR qui marque la fin du dos

R7: Travailler AIG après la mR qui marque le début du dos, tricoter 3 | 3 | 4 (4 | 5 | 5) 6 | 6 m end, travailler le R7 du motif ajouré (voir diagramme), tricoter 3 | 3 | 4 (4 | 5 | 5) 6 | 6 m end, travailler AID avant la prochaine mR qui marque la fin du dos

Comme vous pouvez le voir, le nombre de mailles en jersey augmente de rang en rang. Si vous avez placé des mm, vous ne manquerez pas le début du motif ajouré.

Bordure en I-cord-pour le corps et le col en V:

Une fois que vous avez travaillé le haut jusqu'à votre longueur préférée ou celle recommandée, le corps sera rabattu en i-cord.

Changer maintenant pour vos aiguilles aiguilles circulaires 3.5 mm et tricoter toutes les m à l'end. Il est recommandé de placer le début du tour sous l'aisselle maintenant, de façon à ce que le début et à la fin de la bordure en i-cord soit aussi invisible que possible.

Rabattre comme suit:

1. Sur l'aiguille courte 3.5 mm (ou n'importe quelle autre aiguille selon la taille de l'aiguille) vous montez 3 m et poussez ces 3 m à la fin de l'aiguille gauche; fil à l'arrière.
Maintenant prendre une deuxième aiguille courte dans la main droite et travailler comme suit: *tricoter 2 m end, ensuite tricoter la 3ème m et la 1ère maille du corps ensemble à l'endroit sur le brin arrière des mailles*. Ne pas tourner mais pousser les m de nouveau à la fin de l'aiguille gauche - le fil reste à l'arrière de votre travail - et répéter de * à *.
2. Continuer avec ceci jusqu'à avoir tout rabattu. Maintenant rabattre les 3 m de l'i-cord et les coudre avec les 3 m que vous avez montées plus tôt.

Une fois cela fait, vous allez vous occuper du col en V - et encore une fois, nous utilisons la bordure en i-cord pour obtenir une finition soignée. Je recommande de relever 1 m pour 1 m et 2 m pour 3 rangs le long du bord du col en V avec vos aiguilles de 3,5 mm. Si votre tension est

plus lâche, vous devriez prendre 1 m pour 1 rang. Si votre tension est serrée, prenez 1 m pour 2 rangs. Cela signifie que votre nombre total de mailles dépend de votre tension. Suivre les instructions pour rabattre (voir 1. et 2.), jusqu'à ce que toutes les mailles du col en V soient rabattues.

MANCHES

Reprendre les 52 | 54 | 56 (58 | 62 | 64) 66 | 68 m, que vous avez placé sur un arrête mailles et monter 1 | 3 | 3 (7 | 9 | 9) 11 | 15 m sous l'aisselle. Placer un mm ici pour votre nouveau début de tour. Vous devez avoir 53 | 57 | 59 (65 | 71 | 75) 77 | 83 m au total sur vos aiguilles.

Mesurer depuis l'aisselle, vous allez travailler maintenant 6 cm en rond en jersey, en utilisant vos aiguilles 4.5 mm. Vous devez utiliser la méthode magic-Loop ou les aiguilles double pointes. Quand la manche est assez longue, vous allez rabattre avec la méthode de l'i-cord décrite ci-dessus. Répéter pour la 2ème manche.

FINITIONS

Laver ou alors humidifier le haut, étirer soigneusement en forme – surtout le motif ajouré – et laisser sécher à l'air libre. Cacher les fils.

Vous avez terminé!

