

Un style unique de haute qualité

18 juillet 2023 par [grenouilletricot](#)

Bonjour, découvrez un style unique de haute qualité pour le tricot féminin cet été. Un pull superbe à faire ! Un pull tricoté à la façon d'un cache-cœur. J'aime beaucoup ce style, surtout l'associations des couleurs. Les températures estivales augmentent, le tricot pourrait sembler être le dernier choix vestimentaire pour les femmes. Cependant, il existe un style unique et raffiné de tricot spécialement conçu pour la saison estivale. Associant légèreté, confort et élégance, ce style de tricot femme offre une alternative chic et sophistiquée aux tenues traditionnelles d'été.

La preuve en est : ce pull d'été sans manche. Une petite merveille à faire mais surtout à porter. C'est un modèle qui provient du catalogue été 2000 de [Bergère de France](#). Un point ajouré magnifique, qui se réalise avec des mailles allongées. Elles sont ensuite croisées, ce qui donne cet effet de coquillage.

Alors que d'habitude je dis que c'est assez simple. Là, je reconnais qu'il faut un peu de dextérité dans le croisement des mailles allongées. C'est un coup de main ou plutôt d'aiguilles à prendre.



Un modèle idéal pour l'été car ce style de tricot estival se distingue par ses motifs délicats et ses détails sophistiqués. Des points ajourés aux motifs floraux, chaque pièce est soigneusement conçue pour apporter une touche de féminité et de légèreté à votre tenue estivale. Que ce soit sur un haut, une jupe ou une robe, ces motifs ajoutent une dimension artistique à votre style.

Ce pull sans manche se tricote en trois parties. Les explications vont de la taille 1 à 4. Attention de devant droit, c'est à dire celui qui se croise sur le côté, se travaille en travers. C'est à dire que vous commencez par le bord et l'encolure pour ensuite diminuer un peu à la fois. Je vous rassure les explications sont très claires. Il faut juste un peu d'attention au départ et dans les diminutions de l'emmanchure.

Le point ajouré demande 2 jeux d'aiguilles : des n°4 et 4.5. Le changement de grosseur s'effectue au moment du croisement des mailles pour plus de souplesse.

Je vous conseille de faire un essai avant de vous lancer. C'est toujours très utile, surtout si vous utilisez une autre laine d'une autre marque. L'échantillon évite beaucoup de déconvenues. Croyez-moi c'est un gain de temps, contrairement à ce qu'on pourrait croire.

Ce style de tricot féminin est également caractérisé par des coupes modernes et flatteuses. Un autre avantage de ce style de tricot est sa polyvalence et son adaptabilité. Il peut être porté de différentes manières pour créer des looks variés, allant d'une tenue décontractée pour une journée en bord de mer à une tenue sophistiquée pour une soirée estivale.

Ce pull s'associe facilement à d'autres vêtements estivaux tels que des shorts, des jupes ou des pantalons, permettant ainsi de créer des combinaisons uniques et personnalisées.

Petites réflexions sur ce pull d'été : personnellement j'adore !

Même si ce modèle n'est pas vraiment à la portée de toutes les tricoteuses. Il faut au moins essayer de faire le point ajouré. C'est juste une merveille ! Le dessin permet d'explorer le croisement des mailles allongées. Une technique qui demande un peu de souplesse au niveau du poignet. Mais le résultat est à la hauteur de l'effort.

Le tricot femme été de haute qualité est un style unique qui offre une alternative élégante et raffinée aux vêtements estivaux traditionnels. Avec des matériaux légers, des motifs délicats, des coupes modernes et une polyvalence remarquable, ce style de tricot permet aux femmes de rester à la fois confortables et chic pendant les mois les plus chauds de l'année. Alors,

pourquoi ne pas ajouter une touche de sophistication à votre garde-robe estivale en optant pour ce style unique de tricot ?

Bonne journée.

[Crédit photo Bergère de France](#)

Fournitures

Qual. COTOLIN,
Frêne = 3 pel.,
Barraquin = 2 pel.,
Noisette = 2 pel.,
Limette = 1-1-1-2 pel.,
aig. n° 4 et 4,5,

Points employés

POINT FANT., aig. n° 4. Sur un n. de m. div. par 6 + 5.

1er rg (env. du trav.) et 2ème rg. Noisette : env.

3ème et 4ème rgs, Frêne : env.

5ème rg, Barraquin : env.

6ème rg, Barraquin : * 6 m. env., 1 m. allongée (= passer le fil derrière le trav., piquer l'aig. droite dans la dernière m. tricotée mais 6 rgs plus bas (= 1er rg), ramener 1 longue boucle) *, répéter de * à *, term. par 5 m. env.

7ème rg, Frêne : * 5 m. env., tric. ens. env. la m. allongée et la m. suiv. *, répéter de * à *, term. par 5 m. env.

8ème, 11ème et 12ème rgs, Frêne : env.

9ème et 10ème rgs, Noisette : env.

13ème rg, Limette : env.

14ème rg, Limette : 3 m. env., * 1 m. allongée en piquant l'aig. droite dans le 9ème rg, 6 m. env. *, répéter de * à *, term. par 2 m. env. au lieu de 6.

15ème rg, Frêne : 2 m. env., * tric. ens. env. la m. allongée et la m. suiv., 5 m. env. *, répéter de * à *, term. par 2 m. env. au lieu de 5.

16ème rg, Frêne : env.

17ème au 24ème rg : tric. du 1er au 8ème rg.


Cont. aig. n° 4,5.

25ème rg, Noisette : 2 m. env., * 2 jetés, 1 m. env. *, tric. 3 fs de * à *, 1 m. env., * tric. 5 fs de * à *, 1 m. env. *, répéter de * à *, term. en tric. 3 fs de * à *, 2 m. env.


26ème rg, Noisette : 2 m. endr., 3 m.

croisées (= * glis. 1 m. comme pour la tric. à l'env., laisser tomber les 2 jetés suiv. *, tric. 3 fs de * à *. On obtient 3 m. allongées, remettre sur l'aig. gauche ces 3 m. allongées, tric. ces 3 m. ens. endr. torse, sans les laisser tomber de l'aig. gauche, tric. 1 jeté et à nouveau 3 m. ens. endr. torse, puis laisser tomber les 3 m. de l'aig. gauche), 1 m. endr., * 5 m. croisées (= tric. 5 fs de * à * : on obtient 5 m. allongées, remettre sur l'aig. gauche ces 5 m. allongées, tric. ces 5 m. ens. endr. torse, sans les laisser tomber de l'aig. gauche, tric. 1 jeté, les 5 m. ens. endr. torse, 1 jeté, les 5 m. ens. endr.

-  = 1 m. jersey endroit NOISETTE
-  = 1 m. jersey envers NOISETTE
-  = 2 jetés, 1 m. envers NOISETTE
-  = 1 m. jersey endroit FRENE
-  = 1 m. jersey envers FRENE
-  = 2 jetés, 1 m. envers FRENE
-  = 1 m. jersey endroit BARRAQUIN
-  = 1 m. jersey envers BARRAQUIN
-  = 1 m. jersey endroit LIMETTE
-  = 1 m. jersey envers LIMETTE
-  = 2 jetés, 1 m. envers LIMETTE
-  = tric. ensemble envers la m. allongée et la m. suivante

 = 1 m. allongée

 = 5 m. croisées

 = 3 m. croisées

torse, puis laisser tomber les 5 m. de l'aig. gauche), 1 m. endr. °, répéter de ° à °, term. par 3 m. croisées, 2 m. endr.

27ème rg, Frêne : 3 m. env., * * 2 jetés, 1 m. env. *, tric. 5 fs de * à *, 1 m. env. °, répéter de ° à °, term. par 3 m. env. au lieu d'1.

28ème rg, Frêne : 3 m. endr., * 5 m. croisées, 1 m. endr. *, répéter de * à *, term. par 3 m. endr. au lieu d'1.

29ème rg, Limette : comme le 25ème rg.

30ème rg, Limette : comme le 26ème rg.

31ème rg et 32ème rgs, Frêne : env.

33ème rg, Barraquin : env.

34ème rg, Barraquin : * 6 m. env., 1 m. allongée en piquant l'aig. droite dans le 29ème rg *, répéter de * à *, term. par 5 m. env.

35ème rg, Frêne : * 5 m. env., tric. ens. env. la m. allongée et la m. suiv. *, répéter de * à *, term. par 5 m. env.

36ème rg, Frêne : env.

37ème rg, Noisette : comme le 27ème rg.

38ème rg, Noisette : comme le 28ème rg.

39ème rg, Frêne : comme le 25ème rg.

40ème rg, Frêne : comme le 26ème rg.

41ème rg, Limette : comme le 27ème rg.

42ème rg, Limette : comme le 28ème rg.

43ème et 44ème rgs, Frêne : env.

45ème rg, Barraquin : env.

46ème rg, Barraquin : 3 m. env., * 1 m. allongée en piquant l'aig. droite dans le 41ème rg, 6 m. env. *, répéter de * à *, term. par 2 m. env. au lieu de 6.

47ème rg, Frêne : 2 m. env., * tric. ens. env. la m. allongée et la m. suiv., 5 m. env. *, répéter de * à *, term. par 2 m. env. au lieu de 5.

48ème rg, Frêne : env.

49ème rg : repr. au 25ème rg.

Echantillon

Un carré de 10 cm point fant. = 21 m. et 21 rgs.

Important : Tric. avec des aig. plus fines si vous obtenez moins de m. et de rgs que sur cet échantillon. Tric. avec des aig. plus grosses dans le cas contraire.

Réalisation

DOS : Monter 87-95-103-111 m. Noisette. Tric. point fant. En commençant le 6ème rg par :

T. 1 et T.4 : 2 m. env. au lieu de 6.

T. 2 : l'explication

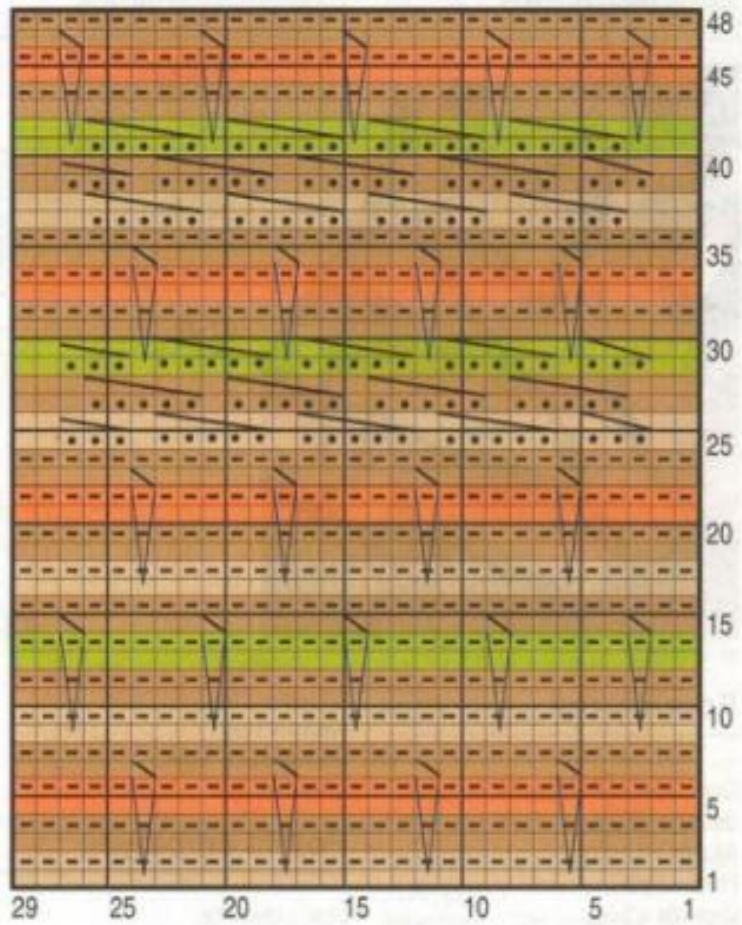
T. 3 : 4 m. env. au lieu de 6.

Dès le 31ème rg, augm. de ch. côté :

T. 1 : 6 fs 1 m. ts les 6 rgs.

POINT FANTAISIE

-  = 1 m. jersey endroit NOISETTE
-  = 1 m. jersey envers NOISETTE
-  = 2 jetés, 1 m. envers NOISETTE
-  = 1 m. jersey endroit FRENE
-  = 1 m. jersey envers FRENE
-  = 2 jetés, 1 m. envers FRENE
-  = 1 m. jersey endroit BARRAQUIN
-  = 1 m. jersey envers BARRAQUIN
-  = 1 m. jersey endroit LIMETTE
-  = 1 m. jersey envers LIMETTE
-  = 2 jetés, 1 m. envers LIMETTE
-  = tric. ensemble envers la m. allongée et la m. suivante
-  = 1 m. allongée
-  = 5 m. croisées
-  = 3 m. croisées



T. 2 et T. 3 : 4 fs 1 m. alt. ts les 6 et 8 rgs, 2 fs 1 m. ts les 6 rgs.

T. 4 : 6 fs 1 m. alt. ts les 6 et 8 rgs.

On obtient 99-107-115-123 m.

Emmanchures : A 29-30-30-31 cm (70-72-72-76 rgs) de haut. tot., rab. de ch. côté ts les 2 rgs :

T. 1 : 1 fs 5 m., 1 fs 3 m., 2 fs 2 m., 3 fs 1 m.

T. 2 : 1 fs 5 m., 1 fs 3 m., 3 fs 2 m., 2 fs 1 m.

T. 3 : 1 fs 5 m., 1 fs 3 m., 3 fs 2 m., 3 fs 1 m.

T. 4 : 1 fs 5 m., 1 fs 3 m., 3 fs 2 m., 4 fs 1 m.

Il reste 69-75-81-87 m.

Epaules et encolure : A 18-19-21-22 cm de haut. d'emmanchures (108-112-116-122 rgs de haut. tot.), rab. de ch. côté ts les 2 rgs :

T. 1 : 1 fs 4 m., 1 fs 5 m.

T. 2 : 1 fs 5 m., 1 fs 6 m.

T. 3 : 1 fs 6 m., 1 fs 7 m.

T. 4 : 1 fs 7 m., 1 fs 8 m.

Simultanément, rab. 41-43-45-47 m. centrales, puis de ch. côté 1 fs 5 m. au rg suiv.

DEVANT DROIT : Se tricote dans le sens travers en commençant par le bord de l'encolure et son prolongement.

Monter 113-117-122-126 m. Noisette. Tric. point fant. en commençant le 6ème rg par :

T. 1 : l'explication.

T. 2 : 5 m. env. au lieu de 6.

T. 3 : 4 m. env. au lieu de 6.

T. 4 : 3 m. env. au lieu de 6.

Mais dès le 5ème rg, rab. à gauche 2 fs 1 m. ts les 2 rgs (= côté bas du pull).

Après le 6ème rg, cont. le point fant. à partir du 25ème rg et en rab. à gauche 2 m. au début de ce 25ème rg.

Dès le 2ème rg suiv., rab. à gauche ts les 2 rgs :

T. 1 : * 1 fs 1 m., 4 fs 2 m. *, rab. 5 fs

de * à *, 1 fs 1 m., 2 fs 2 m.

T. 2 : * 1 fs 1 m., 2 fs 2 m. *, rab. 10 fs de * à *, 1 fs 1 m.

T. 3 : * 1 fs 1 m., 2 fs 2 m. *, rab. 10 fs de * à *, 3 fs 1 m.

T. 4 : * 1 fs 1 m., 1 fs 2 m. *, rab. 18 fs de * à *.

Simultanément à 6-7-8-9 cm (14-16-18-20 rgs) de haut. tot., rab. à droite pour l'emmanchure :

T. 1 : ts les 2 rgs 3 fs 3 m., 3 fs 2 m., 3 fs 1 m. puis ts les 4 rgs 2 fs 1 m.

T. 2 : ts les 2 rgs 3 fs 3 m., 3 fs 2 m., 4 fs 1 m. puis ts les 4 rgs 2 fs 1 m.

T. 3 : ts les 2 rgs 3 fs 3 m., 5 fs 2 m., 3 fs 1 m. puis ts les 4 rgs 2 fs 1 m.

T. 4 : ts les 2 rgs 3 fs 3 m., 5 fs 2 m., 4 fs 1 m. puis ts les 4 rgs 2 fs 1 m.

A 18-20-22-24 cm (40-44-48-52 rgs) de haut. tot., rab. à droite ts les 2 rgs pour le dessous de bras :

T. 1 : 13 fs 3 m.

T. 2 et T. 3 : 1 fs 2 m., 13 fs 3 m.

T. 4 : 2 fs 2 m., 13 fs 3 m.

DEVANT GAUCHE : Se tricote dans le sens travers en commençant par le bord de l'encolure : monter 52-54-57-59 m. Noisette. Tric. point fant. en augm. 1 m. à droite au 5ème rg et en commençant le 6ème rg par :

T. 1 et T. 4 : 5 m. env. au lieu de 6.

T. 2 : 3 m. env. au lieu de 6.

T. 3 : 2 m. env. au lieu de 6.

Après le 8ème rg, cont. le point fant. à partir du 25ème rg.

Dès le 2ème rg suiv., augm. à droite :

T. 1 : 11 fs 1 m. alt. ts les 4 et 6 rgs.

T. 2 et T. 3 : 12 fs 1 m. alt. ts les 4 et 6 rgs.

T. 4 : 13 fs 1 m. alt. ts les 4 et 6 rgs.

Simultanément, à 6-7-8-9 cm (14-16-18-20 rgs) de haut. tot., rab. à gauche pour l'emmanchure comme au devant droit. A 18-20-22-24 cm (40-44-48-52 rgs) de haut. tot., rab. à gauche ts les 2 rgs pour le dessous de bras comme au devant droit.

A 27-30-32-35 cm (60-66-70-76 rgs) de haut. tot., rab. à droite ts les 2 rgs 2 fs 2 m., 1 fs 1 m.

BORDURE DU BAS DES DEVANTS : Monter 87-95-103-111 m. Noisette. Tric. 7 cm (23 rgs) point fant. en commençant le 6ème rg comme au dos.

BORDURE D'ENCOLURE DU DOS : Monter 47-49-51-53 m. Noisette.

Tric. 2 cm (7 rgs) point fant. en commençant le 6ème rg par :

T. 1 : 3 m. env. au lieu de 6.

T. 2 : 4 m. env. au lieu de 6.

T. 3 : 5 m. env. au lieu de 6.

T. 4 : l'explication.

Laisser en attente.

BORDURES D'EMMANCHURES (2): Monter 91-97-103-109 m. Noisette.

Tric. 2 cm (7 rgs) point fant. en commençant le 6ème rg par 4 m. env. au lieu de 6. Laisser en attente.

FINITIONS : Coudre le devant gauche sous le 8ème rg du point fant. du devant droit en commençant par faire coïncider X et X'. Poser au point de mailles la bordure au bord de l'encolure dos puis la bordure au bas du devant droit. Faire les coutures en faisant coïncider A et A', B et B', C et C' pour la couture entre le dos et le devant droit, et D et D', E et E', F et F' pour la couture entre le dos et le devant gauche. Poser au point de mailles, les bordures au bord des emmanchures.

