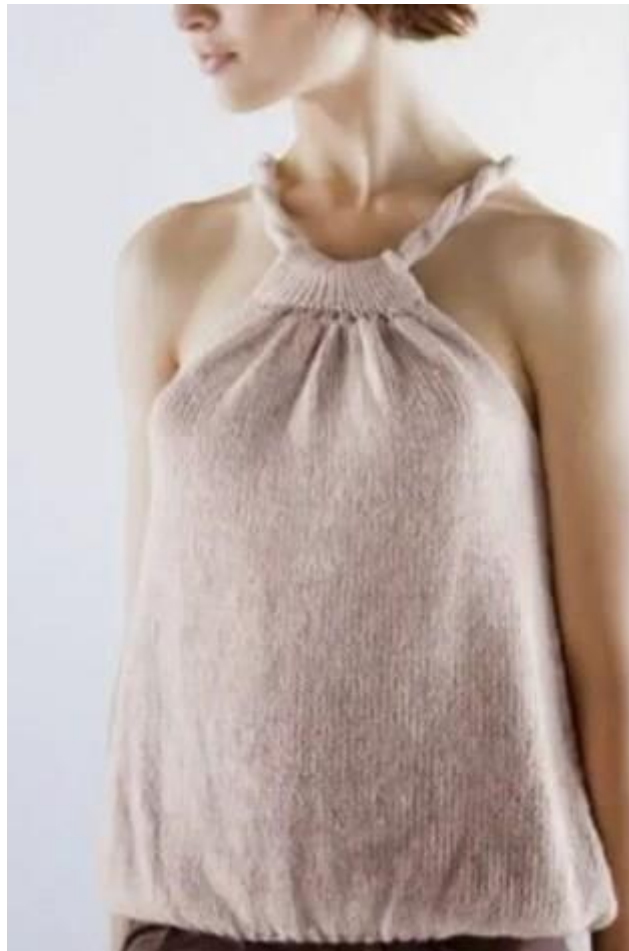


# Un modèle de luxe simple à faire

5 juillet 2023 par [grenouilletricote](#)

Bonjour, profitons des beaux jours pour se faire plaisir avec un modèle de luxe simple à faire. Quoi de mieux que de réaliser un modèle de tricot simple, élégant et sans manches pour les femmes ? Dans cet article, nous vous présenterons un modèle de tricot de luxe, parfait pour les chaudes journées estivales. Que vous soyez une tricoteuse expérimentée ou débutante, ce modèle sera à la portée de toutes.

Je vous propose un modèle parfait, trouvé sur le catalogue [Phildar](#) printemps-été 2009. Un vêtement très simple dans la conception et les points employés. Puisque c'est principalement du jersey.



Pour réaliser ce modèle de tricot d'été sans manche, il est essentiel de choisir des fils légers et respirants. Les fils de coton, de lin ou de bambou sont idéaux pour cette saison. Leurs propriétés naturelles permettent à la peau de respirer, évitant ainsi la transpiration excessive. Le fil utilisé pour ce modèle n'existe plus. C'est un mélange de 79% de viscose et 21% d'acrylique, avec cette

composition vous pouvez trouver une équivalence. Ce pull met l'accent sur la simplicité et l'élégance. Il se compose de deux panneaux identiques, tricotés séparément et ensuite assemblés

La grosseur du fil travaillé demande des aiguilles n°3 pour les parties en bordures. Ensuite pour avoir beaucoup de fluidité, vous utilisez des aiguilles n°5. Ce changement de grosseur va donner de l'amplitude avec en plus des augmentations réparties régulièrement dès le premier rang.

Ce pull sans manches est évasé, c'est à dire que le bas est plus large. Des diminutions régulières sont faites jusqu'aux emmanchures. Ensuite des fronces sont faites grâce à des surjets doubles.


La bretelle de finition se tricote simplement avec une bande de jersey que vous tournez sur elle-même avant de la coudre. Vous la posez sur la patte de l'encolure. Cette patte se replie en deux pour être ensuite cousue. Faites attention d'englober la bretelle. Cette opération de fait pour le devant et le dos.

Ce modèle de tricot sans manches pour femmes est à la fois simple et luxueux, parfait pour les chaudes journées estivales. En choisissant les fils appropriés. Préférez les fils satinés qui offrent un effet de soie, très agréable à la peau et dans les finitions. Sans oublier de mettre des paillettes dans votre vie, avec un fil comprenant du lurex ou des paillettes. Là c'est pour le côté luxe, rien ne vous empêche d'utiliser des fils chinés ou avec des camaïeux très agréables également à l'œil.

En suivant les étapes fournies, vous pourrez réaliser une pièce élégante et confortable en un rien de temps. Que vous souhaitiez vous faire plaisir ou offrir un cadeau fait main, ce modèle de tricot d'été sera certainement un succès. Alors, sortez vos aiguilles à tricoter et laissez votre créativité s'exprimer dans un modèle de luxe simple à faire pour femme. Sans oublier les accessoires comme les ceintures ou des broches. Et pourquoi pas quelques grosses perles ou strass sur le bandeau du devant.

C'est un vêtement qui se porte avec tous les styles, quel que soit le moment de la journée ou l'évènement. Vous serez très chic et surtout très classe avec lui.

Bonne journée.



**26**  
**TOP**  
**N° 012 - T8 - 507**

✕

■ **TAILLES**

1) 34/36 - 2) 38/40 - 3) 42/44 - 4) 46/48 - 5) 50/52  
Voir tableau des tailles page 2

■ **QUALITÉ (Nombre de pelotes)**

QUALITÉ	COLORIS	34/36	38/40	42/44	46/48	50/52
CANASTA	NACRE	6	7	7	8	9

**Composition du modèle:**  
79 % Viscose  
21 % Acrylique

■ **AIGUILLES**

N° 3  
N° 3,5  
N° 5 (modèle tricoté volontairement plus souplement)

■ **FOURNITURES**

Commercialisées chez PHILDAR:  
Anneaux marqueurs

■ **POINTS EMPLOYÉS**

**Côtes 1/1**  
**Jersey endroit**

**Dim. simples à 1 m. des bords :**  
**à droite :** 1 m. endr. et tric. les 2 m. suivantes ens. à l'endr. et le reste des m.  
**à gauche :** tric. toutes les m. moins 3, faire un surjet simple (glisser 1 m. à l'endr., tric. la m. suivante à l'endr. puis passer la m. glissée sur la m. tricotée), puis tric. la dernière m. à l'endr.

**Surjet double endroit :**  
glisser 1 m. à l'endr. : tricoter les 2 m. suivantes ensemble à l'endr. puis passer la m. glissée sur la m. obtenue

■ **RÉGLAGES MACHINE**

1) 2) 3) Le jersey est réalisable à la Big phil au réglage n° 5 à titre indicatif

**Dim. à 1 m. des bords:**  
Déplacer les 2 m. du bord d'une aig.

■ **ÉCHANTILLON**

**Important:** Il est indispensable à la réalisation d'un tricot aux bonnes dimensions: voir page 2  
10 cm de jersey aig. n° 5 = 19 m. et 24 rgs.

## DOS

✕ → Monter: 1) 80 m. - 2) 86 m. - 3) 94 m. - 4) 102 m. - 5) 112 m., aig. n° 3, tric. en côtes 1/1 pendant 5 cm

▲ → Cont. en jersey aig. n° 5, en répartissant sur le 1er rg : 30 augm.

On a : 1) 110 m. - 2) 116 m. - 3) 124 m. - 4) 132 m. - 5) 142 m.

Faire de ch. côté à 1 m. des bords :  
ts les 6 rgs : 13 x 1 dim. simple et 8 rgs plus haut : 1 x 1 dim. simple

Il reste : 1) 82 m. - 2) 88 m. - 3) 96 m. - 4) 104 m. - 5) 114 m.

■ → A 39 cm (94 rgs) de haut. après les côtes, former les emman. en rab. de ch. côté (m. rab. par groupes pour éviter les escaliers) ts les 2 rgs :

1) 1 x 2 m. et 2 x 1 m.

2) 1 x 3 m., 1 x 2 m. et 1 x 1 m.

3) 1 x 3 m., 2 x 2 m. et 2 x 1 m.

4) 2 x 3 m., 2 x 2 m. et 2 x 1 m.

5) 1 x 4 m., 2 x 3 m., 2 x 2 m. et 1 x 1 m.

Il reste : 1) 74 m. - 2) 76 m. - 3) 78 m. - 4) 80 m. - 5) 84 m.

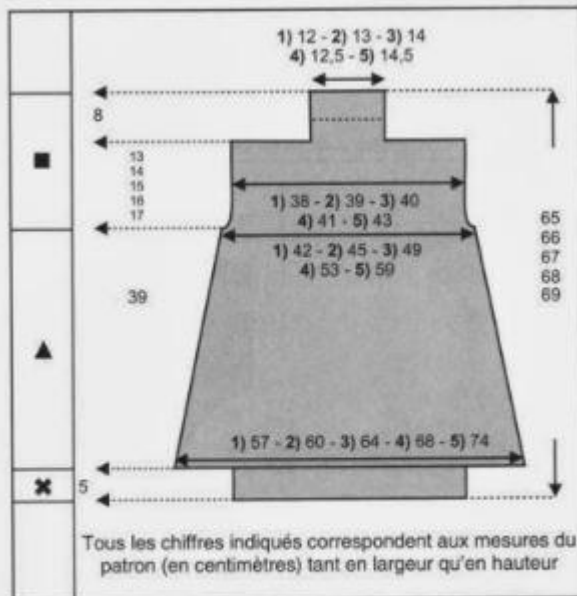
Cont. droit

A	1) 52 cm (124 rgs)	4) 55 cm (132 rgs)
	2) 53 cm (128 rgs)	5) 56 cm (134 rgs)
	3) 54 cm (130 rgs)	

de haut. après les côtes, former les fronces de la façon suivante :  
tric. 1) 7 m. - 2) 8 m. - 3) 9 m. - 4) 7 m. - 5) 9 m. endr. former 1) 2) 3) 10  
- 4) 5) 11 groupes de fronces ( tric. 3 m. ensemble à l'endr., faire un surjet double endr. et passer la 2e m. de l'aig. droite au dessus de la 1ère il reste 1 m. sur l'aig. droite) et 1) 7 m. - 2) 8 m. - 3) 9 m. - 4) 7 m. - 5) 9 m. endr.

Il reste : 1) 24 m. - 2) 26 m. - 3) 28 m. - 4) 25 m. - 5) 29 m.

Cont. droit pendant 8 cm (20 rgs) et rabattre toutes les m. souplement



## DEVANT

✕ → ▲ → ■ → Faire le même travail qu'au dos

Il reste : 1) 74 m. - 2) 76 m. - 3) 78 m. - 4) 80 m. - 5) 84 m.

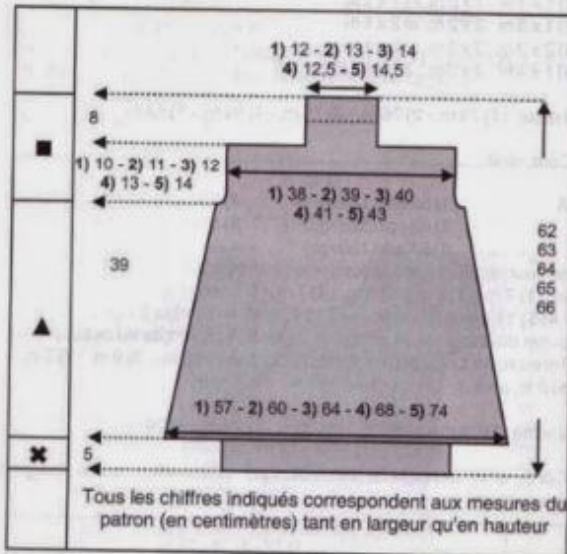
Cont. droit

A            1) 49 cm (116 rgs)            4) 52 cm (124 rgs)  
               2) 50 cm (120 rgs)            5) 53 cm (128 rgs)  
               3) 51 cm (122 rgs)

de haut. après les côtes, former les fronces de la façon suivante : tric. 1) 7 m. - 2) 8 m. - 3) 9 m. - 4) 7 m. - 5) 9 m. endr. former 1) 2) 3) 10 - 4) 5) 11 groupes de fronces (tric. 3 m. ensemble à l'endr., faire un surjet double endr. et passer la 2e m. de l'aig. droite au dessus de la 1ère il reste 1 m. sur l'aig. droite) et 1) 7 m. - 2) 8 m. - 3) 9 m. - 4) 7 m. - 5) 9 m. endr.

Il reste : 1) 24 m. - 2) 26 m. - 3) 28 m. - 4) 25 m. - 5) 29 m.

Cont. droit pendant 8 cm (20 rgs) et rabattre toutes les m. suplement



### ■ BANDE DE FINITION

Monter : 20 m. aig. n° 3,5, tric. en jersey pendant 66 cm (200 rgs) et rab.

### ■ ASSEMBLAGE

Epingler les différentes pièces aux mesures des patrons et envoyer de la vapeur.

Faire les différentes coutures en se reportant aux conseils pages 4 et 5.

Faire les coutures des côtés

Plier en 2 sur l'envers la partie au dessus des fronces maintenir par une couture pour former un ourlet

Tourner la bande de finition sur elle même la passer dans l'ourlet en haut du devant et du dos puis coudre les deux extrémités en grafting (voir conseil page 10).

Angéline

## GRAFTING SUR MAILLES RABATTUES

