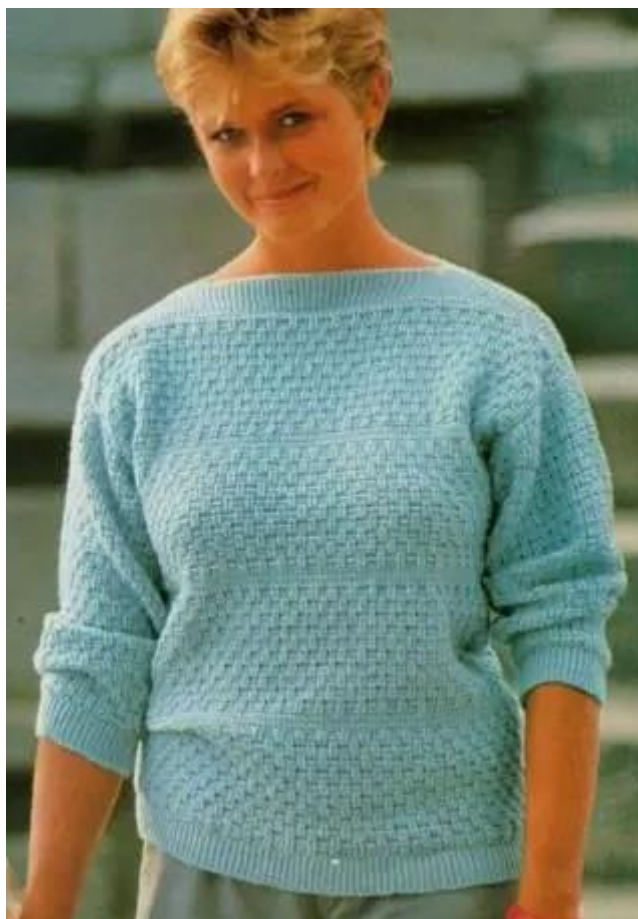


Un beau knit

13 juillet 2023 par [grenouilletricote](#)

Bonjour, je vous propose un beau knit ou si vous préférez un beau tricot. J'ai repéré ce pull sur un ancien catalogue des [3 Suisses](#) ... Je n'ai pas l'année de parution. Mais je vous avoue que mon regard à tout de suite été attiré par la photo. J'ai cru que c'était un tricot avec un point relief, fait à partir d'un jeu de mailles endroits et envers.

En réalité c'est du crochet avec des mailles reliefs ou mailles torsés. Je suis bluffée par le dessin. A première vue, je pensais à un point réalisé avec des alternances de jersey endroit et envers. Il y a bien du tricot, mais seulement pour les bordures.



Nous pouvons y trouver chaque notre plaisir soit avec le crochet, soit avec le tricot. Il suffit de faire un damier au tricot. J'aime beaucoup l'encolure bateau. Les explications sont données 2 fois pour les différentes tailles.

Ici le modèle présenté, se tricote avec un fil pour un crochet n°2.5, même grosseur pour les aiguilles à tricoter. Suivant la taille choisie, il vous faudra

entre 12 et 15 pelotes de fil. En effet, sachez que ce point au crochet est un « mangeur de fil ». A cause des mailles reliefs, tout simplement.

Ce pull fait partie des classiques, qui se porte en toute occasion. Que ce soit chez vous, au bureau ou en mode décontracté, le confort est de mise. Et ce quel que soit le style de vêtement que vous choisissiez : pantalon ou jupe.

J'aime beaucoup la forme de ce pull, en effet vous tricotez des pièces droites que ce soit pour le dos ou le devant. Il n'y a pas de calcul compliqué. Attention la bordure au tricot se fait avant l'assemblage. Les manches sont aussi avec une finition droite. Donc un assemblage vraiment facile.

Bref c'est un modèle que j'apprécie, je vous conseille de faire un échantillon avant de commencer. Il vous aidera dans le calcul des mailles à monter, surtout si vous changez de laine ou de grosseur de crochet. Si vous le faites au tricot, là aussi l'échantillon est conseillé, déjà pour voir si le dessin tricot correspond avec le dessin crochet.

Bonne journée.

[Crédit photo 3 Suisses](#)

N° 8436

FOURNITURES : TAMARINDA 3 SUISSES.

Tailles 38 (40 - 42 - 44)

Tour de poitrine 87 cm. (90 - 93 - 96)

Coloris turquoise 12 pel. (12 - 13 - 13)

1 crochet n° 2,5, 2 aig. n° 2,5.

POINTS EMPLOYÉS. - Côtés 1/1 : 1 m. end., 1 m. env. etc.

Mailles serrées : (x) piquer le crochet dans 1 m., 1 jeté, tirer 1 boucle, 1 jeté et rab. les 2 boucles du crochet (x). Rép. de (x) à (x).

Demi-bridés : (x) 1 jeté, piquer le crochet dans 1 m., 1 jeté, tirer 1 boucle, 1 jeté et rab. les 3 boucles du crochet (x). Rép. de (x) à (x).

Bridés en relief end. : Comme une bs. ordinaire, mais en piquant le crochet devant le trav. de droite à gauche autour de la bs. du rg. préc.

Bridés en relief env. : Comme une bs. en relief end., mais en piquant le crochet derrière le trav. de droite à gauche autour de la bs. du rg. préc.

Damier de bs. en relief : 1^{er} rg. : 1 db. dans la 3^e ml. du début, 1 db. dans ch. ml. de la chaînette.

2^e rg. : 2 bs. en relief end., 2 bs. en relief env. etc.

3^e rg. : Faire les 2 bs. en relief end., sur les 2 bs. en relief env., et 2 bs. en relief env. sur les 2 bs. en relief end.

4^e rg. : Faire les 2 bs. en relief end. sur les 2 bs. en relief end., et les 2 bs. en relief env. sur les 2 bs. en relief env.

Répéter toujours ces 3^e et 4^e rg.

Pt. de fantaisie : 20 rg. de bs. en relief, 6 rg. de ms.

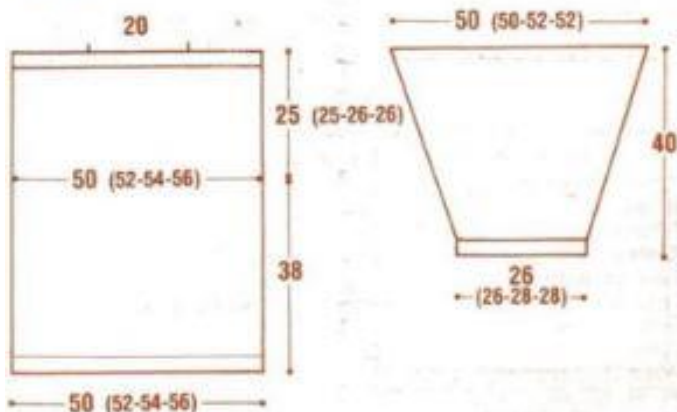
Rép. toujours ces 26 rg.

ECHANTILLON. - Un carré au pt. de fantaisie de 10 cm. de côté, crochet n° 2,5 = 22 m. et 18 rg.

EXECUTION

DOS ET DEVANT. - Exécuter 2 pièces semblables. Avec le crochet n° 2,5 faire une chaînette de 109 ml. (+ 2 ml.) = 1^{er} db.

N° 8436



(113-117-121) et trav. au pt. de fantaisie tout droit. **Epaules et encolure :** A 57 cm. (57-58-58) de haut. tot., laisser ttes. les m. pour l'épaule et l'encol. Casser le fil.

MANCHES. - Avec le crochet n° 2,5 faire une chaînette de 57 ml. (+ 2 ml.) + 1^{er} db. (57-61-61) et trav. en damier de bs. en relief eu augm. 1 m. de ch. côté ts. les 2 rg. 18 fs. et ts. les 4 rg. 8 fs. On obtient 110 m. (110-114-114). A 37 cm. de haut. tot., casser le fil.

BORDS DE COTES.

DOS ET DEVANT. - Avec les aig. n° 2,5 relever 170 m. (176-184-190) dans le bas et le haut de ch. pièce et tric. en côtés 1/1 tout droit pend. 3 cm. puis rab. ttes. les m. en côtés sans serrer.

MANCHES. - Avec les aig. n° 2,5 relever 88 m. (88-96-96) dans le bas de ch. manche et tric. en côtés 1/1 tout droit pend. 3 cm. puis rab. ttes. les m. sans serrer.

ASSEMBLAGE. - Mettre ch. pièce légèrement en forme aux dimensions du patron. Faire les coutures des côtés, des épaules en laissant une ouverture de 20 cm. pour l'encol. Fermer les manches et monter celles-ci aux emman. Terminer par un léger coup de fer aux coutures.

N° 8436

FOURNITURES : TAMARINDA 3 SUISSES.

Tailles 46 (48 - 50 - 52)

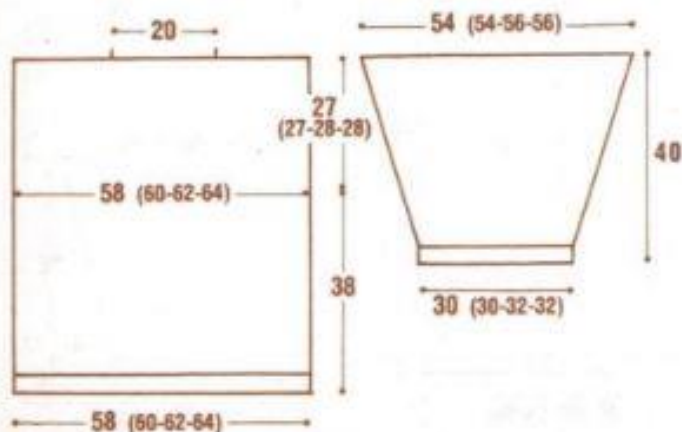
Tour de poitrine 99 cm. (102 - 106 - 110)

Coloris turquoise 14 pel. (14 - 15 - 15)

1 crochet n° 2,5 et 2 aig. n° 2.

POINTS EMPLOYES. - Côtes 1/1 : 1 m. end., 1 m. env., etc.**Mailles serrées :** (x) Piquer le crochet dans 1 m., 1 jeté, tirer 1 boucle, 1 jeté et rab. les 2 boucles du crochet (x). Rép. de (x) à (x).**Demi-brides :** (x) 1 jeté, piquer le crochet dans 1 m., 1 jeté, tirer 1 boucle, 1 jeté et rab. les 3 boucles du crochet (x).**Brides simples :** (x) 1 jeté, piquer le crochet dans 1 m., 1 jeté, tirer 1 boucle, 1 jeté, rab. 2 boucles, 1 jeté et rab. les 2 dern. boucles du crochet (x).**Brides simples en relief end. :** Comme 1 bs. ordinaire, mais en piquant le crochet devant le trav. de droite à gauche autour de la bs. du rg. préc.**Brides simples en relief env. :** Comme 1 bs. en relief end., mais en piquant le crochet derrière le trav. de droite à gauche autour de la bs. du rg. préc.**Damier de bs. en relief :**1^{er} rg. : 1 db. dans la 3^e ml. du début, 1 db. dans ch. ml. de la chaînette.2^e rg. : 2 bs. en relief end., 2 bs. en relief env., etc.3^e rg. : Faire les 2 bs. en relief end. sur les 2 bs. en relief env. et 2 bs. en relief env. sur les 2 bs. en relief end.4^e rg. : Faire les 2 bs. en relief end. sur les 2 bs. en relief end. et les 2 bs. en relief env. sur les 2 bs. en relief env.Rép. toujours les 3^e et 4^e rg.**Pt. de fantaisie :** 20 rg. en bs. en relief, 6 rg. de ms. Rép. toujours ces 26 rg.**ECHANTILLON.** - Un carré au pt. de fantaisie de 10 cm. de côté, crochet n° 2,5 = 22 m. et 18 rg.

N° 8436



EXECUTION

DOS ET DEVANT. - Exécuter 2 pièces semblables. Avec le crochet n° 2,5, faire une chaînette de 129 ml. (+ 2 ml.) = 1^{re} db. (133-137-141) et trav. au pt. de fantaisie tout droit. **Epaules et encolure :** A 59 cm. (59-60-60) de haut. tot., casser le fil et arrêter le trav. pour les épaules et l'encol. **Bords de côtes :** Avec les aig. n° 2, relever 198 m. (204-210-218) dans le bas et le haut de ch. pièce et tric. en côtes 1/1 pendant 3 cm., puis rab. ttes. les m. en côtes sans serrer.

MANCHES. - Avec le crochet n° 2,5, faire une chaînette de 65 ml. + 2 ml. (= 1^{re} db.) (65-69-69) et trav. en damier de bs. en relief en augm. 1 m. de ch. côté ts. les 2 rg. 23 fs. et ts. les 4 rg. 4 fs. On a 120 m. (120-124-124). A 37 cm. de haut. tot., casser le fil et arrêter le trav. **Bord de côtes :** Avec les aig. n° 2, relever 102 m. (102-108-108) dans le bas de ch. manche et tric. en côtes 1/1 pendant 3 cm., puis rab. ttes. les m. en côtes sans serrer.

ASSEMBLAGE. - Mettre très légèrement en forme ch. pièce sous un linge humide en évitant les côtes. Faire les coutures des côtes sur une haut. de 38 cm. Fermer les épaules en laissant au centre une ouverture pour l'encol. de 20 cm. Faire les coutures des manches et les monter aux emman. Terminer par un très léger coup de fer aux coutures.