

Le luxe à votre portée

15 juillet 2023 par [grenouilletricot](#)

Bonjour, parlons élégance, beauté et classe avec le luxe à votre portée... portée de main, ou plutôt de vos doigts. N'oublions pas que les créateurs de mode ont les mêmes outils que nous. Pour les matériaux c'est différent, juste une question de budget. Pas grave, à nous de sublimer nos ouvrages très simplement. Un peu de folie, d'audace et vous entrez très vite dans le monde du luxe, croyez-moi.

Le crochet est une technique de fabrication de tissu à partir de fils ou de fils de coton en utilisant un crochet. Cette méthode ancestrale permet de créer des motifs complexes et détaillés, donnant aux vêtements une apparence luxueuse et sophistiquée. Que ce soit des robes, des tops, des cardigans ou des accessoires tels que des châles ou des sacs à main, le crochet offre une multitude de possibilités pour exprimer votre style personnel.



Prenons par exemple ce pull, proposé par [Drops Design](#). Des points de bases, une forme sage devant et beaucoup de légèreté pour le dos. Il fallait y penser. Un dos nu qui met en valeur vos épaules. Un superbe dessin travaillé qui décore votre dos, personnellement j'adore !

Une polyvalence qui permet d'être portés lors de différentes occasions, que ce soit pour une soirée élégante, une sortie décontractée ou même pour la plage. En fonction du choix des fils, des couleurs et des motifs, vous pouvez

personnaliser votre tenue selon vos envies. De plus, les vêtements au crochet ont souvent une texture légère et aérée, idéale pour les saisons plus chaudes.

Sans oublier que : contrairement aux grandes marques de luxe, les vêtements pour femmes au crochet sont plus accessibles financièrement. Cela vous permet d'adopter un style luxueux sans compromettre votre budget. Tout dépend du choix de votre fil avec un peu de lurex ou avec des paillettes, tout change. Ou plus simplement un fil d'aspect satiné et la différence est là.

Ce pull se travaille avec un crochet n°3,5. Les tailles sont proposées du S au XXXL. Attention, en raison des dessin et de la forme, vous commencez par la poitrine. Ensuite vous faites le haut du dos avec les triangles et les bretelles.

Enfin vous réunissez le dos et le devant pour travailler en rond, donc là vous allez du haut vers le bas. C'est le très gros avantage du crochet, vous travaillez des pièces différentes pour les réunir très facilement ensuite.

Vous pouvez tout à fait changer de matière et de marque pour votre fil. Comme pour le tricot, je vous conseille de faire un échantillon. C'est toujours très utile, l'échantillon vous permet de comparer le nombre de vos mailles avec celui du modèle. Cela évite bien des surprises, surtout quand vous avez fini.

Ma conclusion pour ce très beau modèles: Lancez-vous !!!

Contrairement aux grandes marques de luxe, les vêtements pour femmes au crochet sont plus accessibles financièrement. Le crochet vous permet d'exprimer votre individualité tout en restant à la pointe de la mode. Alors n'hésitez plus, laissez-vous tenter par le luxe à votre portée avec les vêtements pour femmes au crochet.

[Crédit photo Drops Design](#)

Explications

Taille: S - M - L - XL - XXL - XXXL

Fournitures:

DROPS COTTON LIGHT de Garnstudio

350-350-400-450-450-500 g coloris n° 01, naturel

CROCHET DROPS n° 3.5 – ou la taille adéquate pour obtenir un échantillon de 20 B x 10 rangs = 10 x 10 cm.

BOUTONS DROPS NACRE CONCAVES (blanc), n°521: 1

POINT FANTASIE:

Voir diagrammes A.1 à A.5.

INFO CROCHET:

Remplacer la 1ère B au début de chaque rang / tour de B par 3 ml. Terminer un tour de B par 1 mc dans la 3ème ml.

Remplacer la 1ère triple B au début du tour par 5 ml, terminer le tour par 1 mc dans la 5ème ml.

Remplacer la 1ère ms au début de chaque rang/ tour de ms rang/tour par 1 ml. Terminer un tour de ms par 1 mc dans la ml du début du tour.

DIMINUTIONS:

Diminuer 1 B en écoulant 2 B ens ainsi: Crocheter 1 B mais ne pas faire le dernier jeté (= 2 boucles sur le crochet), crocheter ensuite la B suiv mais au dernier jeté, écouler les 3 boucles sur le crochet.

DÉBARDEUR:

Se crochète en différentes parties. Commencer par le devant, puis réaliser 2 triangles assemblés entre eux pour le dos, et terminer ensuite le dos et le devant ensemble, de haut en bas.

DEVANT:

Monter une chaînette de 175-194-213-237-266-295 ml avec le crochet 3.5 en Cotton Light.

Tourner et crocheter 1 B dans la 4e ml à partir du crochet (= 2 B), *sauter 1 ml, 1 B dans chacune des 5 ml suivantes*, répéter de *-* et terminer en sautant 1 ml, 1 B dans chacune des 2-3-4-4-3-2 dernières ml = 144-160-176-196-220-244 B. Tourner. Le devant se crochète maintenant en allers et retours sur les 72-80-88-98-110-122 premières B. VOIR INFO CROCHET!

Crocheter 1 B dans chaque B, EN MÊME TEMPS, diminuer 1 B de chaque côté tous les rangs - VOIR DIMINUTIONS. Diminuer 16-18-19-21-22-24 fois au total de chaque côté = 40-44-50-56-66-74 B, l'ouvrage mesure maintenant environ 17-19-20-22-23-25 cm. Crocheter maintenant seulement sur les 10-11-13-15-19-22 premières B du rang (= sur l'endroit) ainsi: 1 B dans chaque B, EN MÊME TEMPS, diminuer 1 B de chaque côté = 8-9-11-13-17-20 B. Crocheter encore 1 rang de la même façon = 6-7-9-11-15-18 B. Crocheter ensuite 1 B dans chaque B - les diminutions du milieu devant sont maintenant faites, mais continuer à diminuer 1 m sur le côté (côté emmanchure) encore 2-3-5-7-11-14 fois tous les rangs = il reste 4 B pour la bretelle, pour toutes les tailles. Continuer en B (= 1 B dans chaque B) jusqu'à ce que l'ouvrage mesure 40-44-48-52-56-60 cm depuis la chaînette de base. Arrêter. Répéter de l'autre côté mais crocheter maintenant au-dessus des 10-11-13-15-19-22 dernières B du rang. Les 20-22-24-26-28-30 B du milieu restent non travaillées = encolure.

DOS:

Le dos se compose de 2 triangles assemblés entre eux.

TRIANGLE 1 (haut du dos): monter une chaînette de 33 ml avec le crochet 3.5 en Cotton Light.

Tourner et crocheter 1 ms dans la 2e ml à partir du crochet (= 2 ms), puis 1 ms dans chacune des 3 ml suiv, *sauter 1 ml, 1 ms dans chacune des 5 ml suivantes*, répéter de *-* et terminer en sautant 1 ml, 1 ms dans chacune des 3 dernières ml = 28 ms. Tourner et crocheter en suivant A.1. Couper le fil quand le triangle est fait et mettre de côté.

TRIANGLE 2: Celui-ci se crochète sur le même rang de B que le devant. Sauter 22-26-30-35-41-47 B (= emmanchure) après la dernière B du devant. Crocheter 1 ms dans chacune des 28 B suivantes, tourner et crocheter en allers et retours en suivant A.1 (il reste 22-26-30-35-41-47 B après A.1 = emmanchure). Quand ce triangle est fait, les assembler au niveau de la pointe.

DOS & DEVANT:

Se crochètent de haut en bas, sous la chaînette de base du devant et du dos. Commencer en allers

et retours, et crocheter ensuite en rond.

Sur l'endroit: Commencer dans la 1ère ml et crocheter 3 ml (= 1 B), puis 1 B dans le bas de chacune des B du rang de B = 144-160-176-196-220-244 B.

RANG 1 (sur l'envers): 1 ms dans chaque B, EN MÊME TEMPS, ajuster le nombre de mailles à 144-168-180-192-216-240 ms.

RANG 2 (sur l'endroit): A.2 A (= 6 m), puis A.2 B au-dessus des 132-156-168-180-204-228 m suivantes, A.2 C (= 6 m). Crocheter 1 fois A.2 en allers et retours en hauteur. Au dernier rang de A.2, crocheter 1 mc au début du tour, continuer maintenant en rond.

TOUR 1: Crocheter des mc jusqu'au 1er arceau et continuer en suivant A.3 A ainsi dans chaque arceau: 1 B + 2 ml + 1 B + 2 ml, et crocheter ainsi dans tous les groupes de B : 1 B dans la 2e B, 2 ml, 1 B dans la 4e B, 2 ml, 1 B dans la 6e B, 2 ml, MAIS crocheter en suivant A.3 B à 4-2-5-8-6-12 reprises régulièrement réparties pendant ce tour: Crocheter ainsi dans chaque arceau: 1 B + 2 ml + 1 B + 2 ml. Crocheter ainsi dans tous les groupes de B : 1 B dans la 2e B, 2 ml, 1 B dans la 3e B, 2 ml, 1 B dans la 5e B, 2 ml, 1 B dans la 6e B, 2 ml (4 B dans l'éventail au lieu de 3) = 64-72-80-88-96-112 B avec 2 m entre chaque B. Terminer le tour par 1 mc dans la 3e ml du début du tour.

Crocheter ensuite en suivant A.4 (8-9-10-11-12-14 fois en largeur).

Crocheter 1 fois A.4 en hauteur, on a maintenant 72-81-90-99-108-126 B avec 2 ml entre chaque B. Crocheter un tour avec 1 B + 2 ml dans chaque B, EN MÊME TEMPS, augmenter 0-3-0-3-0-0 B à intervalles réguliers, augmenter en crochétant 1 B + 2 ml + 1 B + 2 ml dans 1 B = 72-84-90-102-108-126 B. Crocheter ensuite en suivant le diagramme A.5 (12-14-15-17-18-21 fois en largeur). Crocheter 1 fois le diagramme A.5 en hauteur. Arrêter. L'ouvrage mesure maintenant environ 31 cm pour toutes les tailles depuis la chaînette de base de la taille et 63-65-67-69-71-73 cm au total.

ASSEMBLAGE:

Coudre les bretelles de chaque côté en haut du triangle du dos (coudre les 4 B de la bretelle aux 4 ms de chaque côté du triangle – NOTE! Essayer d'abord le débardeur et ajuster la longueur des bretelles si nécessaire).

BORDURE AU CROCHET:

Réaliser la bordure suivante autour de l'encolure ainsi:

TOUR 1: 1 ml, 1 ms, *1 ml, sauter environ 1 cm, 1 ms*, répéter de *-* et terminer par 1 mc dans la ml du début du tour – veiller à ce que le nbe de ms/ml soit divisible par 4.

TOUR 2: 1 ml, *1 ms dans la 1ère ms, 3 ml, 1 mc dans la même ms, 1 ms dans la ml suiv, 1 ms dans la ms suiv, 1 ms dans la ml suiv*, répéter *-* et terminer par 1 mc dans la 1ère ml du tour. Arrêter.

Crocheter ainsi autour des emmanchures (veiller à ne pas crocheter trop souplement)

EMMANCHURE SANS FENTE:

TOUR 1: 1 ml, 1 ms, *1 ml, sauter environ 1 cm, 1 ms*, répéter de *-* et terminer par 1 mc dans la ml au début du tour – veiller à crocheter un nombre de ms/ml divisible par 4.

TOUR 2: 3 ml (= 1 B), 1 B dans la ms suiv, *2 ml, sauter 1 ml et 1 ms, 1 B dans la ml suiv, 1 B dans la ms suiv*, répéter de *-*, terminer par 2 ml et 1 mc dans la 3e ml du début du tour.

TOUR 3: 1 ml, 1 ms dans chaque B et 2 ms dans chaque arceau, terminer par 1 mc dans la 1ère ml.

TOUR 4: 1 ml, *1 ms dans la 1ère ms, 3 ml, 1 mc dans la même ms, puis 1 ms dans chacune des 3 ms suivantes*, répéter de *-* et terminer par 1 mc dans la 1ère ml du tour. Arrêter.

EMMANCHURE AVEC FENTE:

RANG 1 (= sur l'envers): 1 ml, 1 ms, *1 ml, sauter environ 1 cm, 1 ms*, répéter de *-* – veiller à crocheter un nbe de ms/ml divisible par 4 + 2. Tourner.

RANG 2: 3 ml (= 1 B), 1 B dans la ms suiv, *2 ml, sauter 1 ml et 1 ms, 1 B dans la ml suiv, 1 B dans la ms suiv*, répéter de *-*. Tourner.

RANG 3: 1 ml, 1 ms dans chaque B et 2 ms dans chaque arceau. Tourner.

RANG 4: 1 ml, *1 ms dans la ms suiv, 3 ml, 1 mc dans la même ms, puis 1 ms dans chacune des 3 ms suivantes *, répéter de *- *1 ms dans la ms suiv, 3 ml, 1 mc dans la même ms, 1 ms dans la ms suiv. Arrêter.















Coudre un bouton en haut de la fente, boutonner dans la 1ère B du côté opposé.

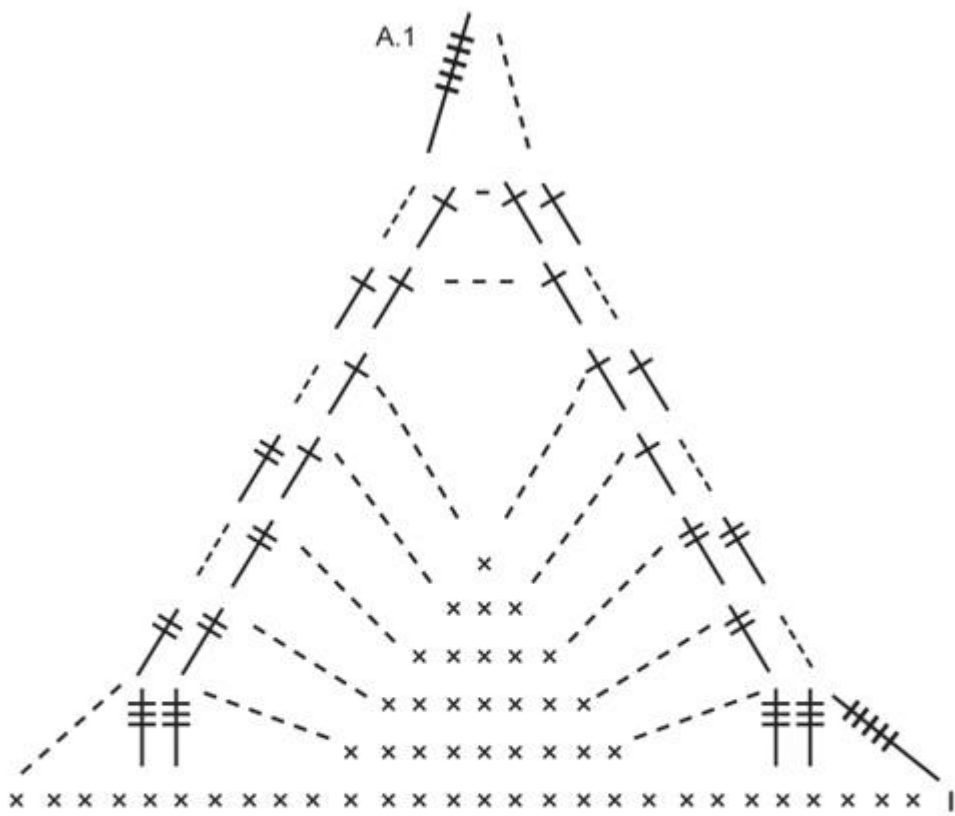
LIENS:

Couper 2 fils de 3 mètres chacun. Les tourner ensemble jusqu'à ce qu'ils résistent, les plier en double et les laisser s'enrouler à nouveau. Faire un nœud à chaque extrémité. Enfiler le lien dans le rang de B de la taille.

Ce modèle a été corrigé. [Cliquez ici pour voir la\(les\) correction\(s\)](#).

Diagramme

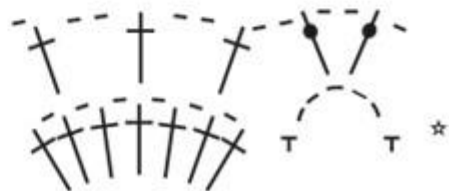
-  = 1 ml
-  = 1 ml
-  = 1 ms dans la m du rang précédent
-  = 1 ms autour de la m du rang précédent
-  = 1 B dans la m
-  = 1 B autour de la m
-  = 1 DB dans la m
-  = 1 triple B dans la m
-  = 1 quintuple B dans la m
-  = 8 ml
-  = Crocheter 1 B dans la B suivante - mais ne pas faire le dernier jeté (= 2 boucles sur le crochet), 1 B dans chacune des 2 B suivantes de la même façon, puis écouler les 4 boucles sur le crochet
-  = Crocheter 2 B ens ainsi: Crocheter 1 B – mais ne pas faire le dernier jeté (= 2 boucles sur le crochet), 1 B dans la même m, écouler les 3 boucles sur le crochet.
-  = Montre le dernier tour du diagramme précédent
-  = Sens du travail



A.3 B

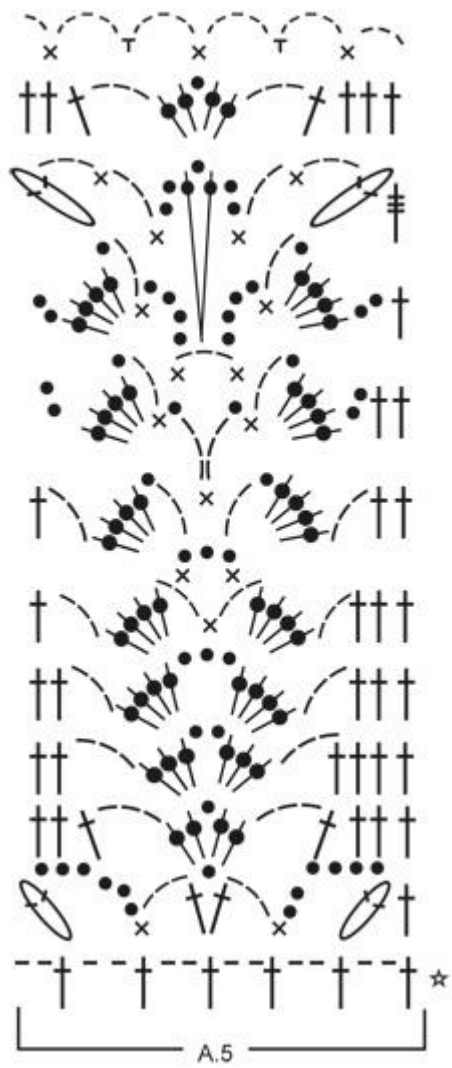


A.3 A



The image displays a series of 18 rows of musical notation on a five-line staff with a dashed midline. The notation consists of vertical stems and various symbols including dots, arches, and 'x' marks, used for rhythmic or melodic exercises.

- Row 1: Eight vertical stems.
- Row 2: Eight vertical stems.
- Row 3: Eight vertical stems.
- Row 4: Eight vertical stems, with a double-headed arch over the 4th and 5th stems.
- Row 5: Eight vertical stems, with two dots on the 4th stem and two dots on the 5th stem.
- Row 6: Eight vertical stems, with two dots on the 4th stem and two dots on the 5th stem.
- Row 7: Eight vertical stems, with two dots on the 4th stem and two dots on the 5th stem, and a dashed arch connecting them.
- Row 8: Eight vertical stems, with two dots on the 4th stem and two dots on the 5th stem, and three 'x' marks between them.
- Row 9: Eight vertical stems, with two dots on the 4th stem and two dots on the 5th stem, and a dashed arch connecting them.
- Row 10: Eight vertical stems, with two dots on the 4th stem and two dots on the 5th stem, and a dashed arch connecting them.
- Row 11: Eight vertical stems, with two dots on the 4th stem and two dots on the 5th stem, and a dashed arch connecting them.
- Row 12: Eight vertical stems, with two dots on the 4th stem and two dots on the 5th stem, and a dashed arch connecting them.
- Row 13: Eight vertical stems, with two dots on the 4th stem and two dots on the 5th stem, and a dashed arch connecting them.
- Row 14: Eight vertical stems, with two dots on the 4th stem and two dots on the 5th stem, and a dashed arch connecting them.
- Row 15: Eight vertical stems, with two dots on the 4th stem and two dots on the 5th stem, and a dashed arch connecting them.
- Row 16: Eight vertical stems, with two dots on the 4th stem and two dots on the 5th stem, and a dashed arch connecting them.
- Row 17: Eight vertical stems, with two dots on the 4th stem and two dots on the 5th stem, and a dashed arch connecting them.
- Row 18: Eight vertical stems.



A.2

